



ערכת רמקול שלב I ו-II - מעטפת המורכבת על המזלג (PN 76000980 ו-76000981)

כללי

למידע אודות התאמה לדגם, עיין בסעיף P & A בקטלוג הקמעונאי או בפרק על חלקים ואביזרים של www.harley-davidson.com (אנגלית בלבד).

ודא כי אתה משתמש בגירסה העדכנית ביותר של גיליון ההוראות אשר זמין ב: h-d.com/isheets

יש ליצור קשר עם מרכז התמיכה ללקוחות של Harley-Davidson בטלפון 2464-258-800-1 (ארה"ב בלבד) או 4056-343-414-1.

דרישות התקנה

הורד את האפליקציה Harley-Davidson audio.

פריטים אלה זמינים בסוכנות Harley-Davidson שלך.

- **דגמי FLHTKSE ו-Touring משנת 2014 ואילך:** נדרשת רכישה נפרדת של ערכת דונגל ומגבר ראשי של Harley-Davidson (מס' חלק 76000997) לצורך התקנה זו.
- **דגמי FLHTKSE ו-Touring משנת 2014 ואילך:** נדרשת רכישה נפרדת של ערכת התקנה למגבר ראשי של Harley-Davidson (מס' חלק 76000974 או 76001045) לצורך התקנה זו.
- **דגמי FLHTKSE ו-Touring משנת 2014 ואילך:** ייתכן שתידרש רכישה נפרדת של ערכת התקנה למגבר ראשי של Harley-Davidson (מס' חלק 76000975) לצורך התקנה זו. הגורם הקובע הוא אם יש שישה רמקולים ומעלה וכיצד מוקצים ערוצי המגבר.
- **דגמי Tri Glide משנת 2014 ואילך:** נדרשת רכישה נפרדת של ערכת התקנה למגבר ראשי של Harley-Davidson (מס' חלק 76000976 או 76001046) לצורך התקנה זו.
- **דגמי Touring משנת 2014 ואילך:** ייתכן שתידרש רכישה נפרדת של ערכה להתקנת רתמת חיווט לרמקול במעטפת של Harley-Davidson (מס' חלק 76000992) לצורך התקנה זו.
- **דגמי FLHTKSE משנת 2014 ואילך:** ייתכן שתידרש רכישה נפרדת של ערכה להתקנת רתמת חיווט לרמקול במעטפת של Harley-Davidson (מס' חלק 76001100) לצורך התקנה זו.

⚠ אזהרה

הבטיחות של הרכב והנוסע תלויה בהתקנה נכונה של הערכה הזאת. השתמש בהליכי הטיפול המתאימים שבמדריך. אם אינך מסוגל לבצע את הנוהל או אם אין לך הכלים הנכונים, בצע את ההתקנה בסוכנות Harley-Davidson. התקנה לא נאותה של הערכה הזאת עלולה לגרום למוות או פגיעה חמורה. (b00333)

מומלץ שטכנאי בסוכנות Harley-Davidson יבצע את ההתקנה.

תכולת הערכה

ראה איור 4 וטבלה 2.

הכנה

⚠ אזהרה



כדי למנוע התנעה בשוגג של הרכב העלולה לגרום למוות או פגיעה חמורה, הסר את הנת"ך הראשי לפני שתמשיך. (b00251)

הערה

ניתן לסרוק את קוד ה-QR באפליקציית השמע של Harley-Davidson.

הרמקולים ומערכת השמע החדשים שהותקנו יאפשרו את פעולת השמע רק לאחר הגדרת התצורה שלהם באמצעות האפליקציה לשמע של Harley-Davidson או על ידי סוכנות מורשית של Harley-Davidson.

טבלה 1.

קוד QR	ערכה
	76000980 (דור I)
	76000981 (דור II)

הערה

הרמקולים, המגברים והחיווט של כלי רכב של Harley-Davidson מדורות שונים לא תוכננו לפעול יחד ופעולתם המשותפת לא נבדקה. אגף התייעץ עם הסוכנות שלך כדי להבטיח ביצועים והתאמה באופן מיטבי.

הרמקולים של Harley-Davidson בשיתוף עם Rockford Fosgate® מתוכננים לפעולה אקוסטית מיטבית עם רמקולים אחרים מאותו שלב (I או II). אותות הפלט של הרמקול מוקצים על-ידי APP, כולל המיקום ומספר השלב. אם הקצאות הפלט, מספרי השלב והמיקומים של הרמקול מוגדרות באופן שגוי, לא ייגרם נזק, אך ניתן לצפות לירידה ברמת הביצועים.

דגמים

הערה

רמקולים אלה מיועדים לשימוש אך ורק עם מערכות שמע בדגמי Harley-Davidson משנת הדגם 2014 ומעלה. שימוש ברמקולים אלה עם מערכות שמע בדגמי Harley-Davidson מהשנים 2006-2013 יגרום נזק בלתי-הפיך לרמקולים אלה. שימוש ברמקולים אלה עם מערכות שמע בדגמי Harley-Davidson משנת הדגם 2005 ומטה יגרום נזק בלתי-הפיך למערכות אלה.

4. הסר את הברגים (6) המקבעים את החלק התחתון של המארז (1) לתושבת התמיכה של המעטפת (5).

5. הסר את הברגים (4) המקבעים את החלק העליון של המארז (1) לתושבת התמיכה העליונה (7).

6. הערה

אל תסיר אף אחד מהברגים (10) המחברים את חצאי מארז הרמקול (1) יחד.

הסר את הברגים (11) המקבעים את מארז הרמקול (1) למעטפת הפנימית.

7. הסר את ארבעת הברגים (13).

8. נתק את החוטים (16).

9. הסר את הרמקול המקורי מהמארז.

10. הסר את הברגים (9).

11. הסר את שבכת הרמקול המקורי מהמעטפת הפנימית.

12. חזור על שלבים 4 עד 11 בצד השני.

הערה

לעולם אל תפעיל את הרכב כאשר מארזי הרמקול הוסרו. מארזים אלה מספקים תמיכה מבנית חשובה למעטפת. הפעלת הרכב מבלי שהמארזים נמצאים במקומם עלולה לגרום נזק למכלול המעטפת.

הערה

גיליון הוראות זה מתייחס למידע במדריך השירות. מדריך שירות לאופנועים משנה/דגם זה נדרש להתקנה זו. ניתן לקבל מדריך זה בסוכנויות Harley-Davidson.

1. הסר את תיק האוכף השמאלי.

2. הסר את הכיסוי שבצד השמאלי.

3. הערה

דגמים עם אבטחה: השביתו את מערכת האבטחה.

הסר את הנתיך הראשי.

4. הסר את המעטפת החיצונית.

5. הסר את מגן הרוח.

הסר

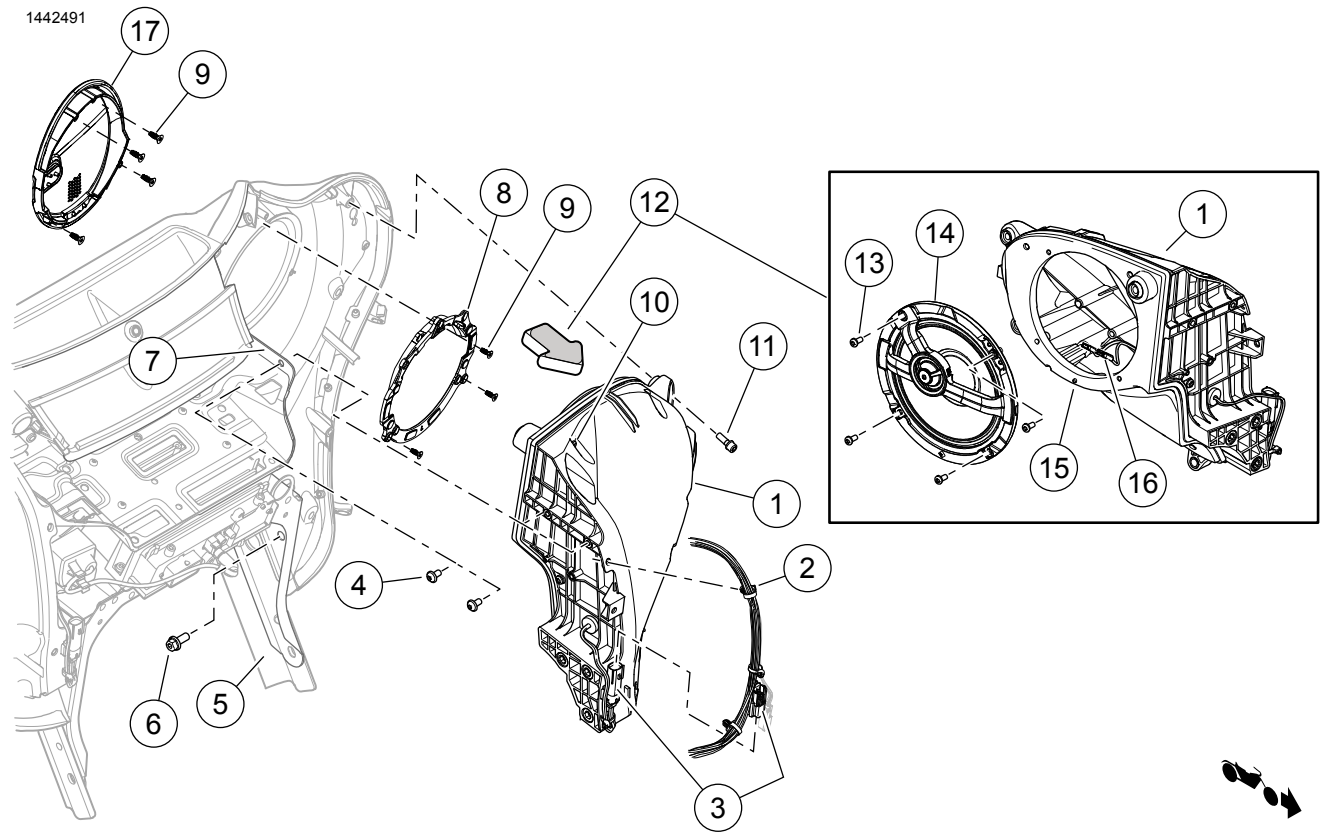
1. ראה איור 1. הסר את עוגן הרתמה (2) מכל מארז רמקול (1). שמור את כל הברגים להתקנה.

2. נתק את מחבר הרמקול (3) מכל מארז (1).

3. נתק את מחברי הרכב:

a. **צד ימין:** נתק את מחבר שקע הכוח (לא מוצג).

b. **צד שמאל:** בדגמים המצוידים במכשיר קשר, נתק את המחברים של מכשיר הקשר והאנטנה (לא מוצגים).



- | | |
|---|--|
| 10. אל תסיר ברגים אלה (13) | 1. מארז רמקול |
| 11. בורג, אלן, 20-1/4 x אורך 3/4 אינץ' (19 מ"מ) (3) | 2. עוגן רתמת המעטפת |
| 12. הסתכל בכיוון החץ | 3. מחבר רמקול |
| 13. השתמש בבורג קודח עם ראש כפתור (4) | 4. בורג, אלן, 20-1/4 x אורך 1/2 אינץ' (13 מ"מ) (2) |
| 14. רמקול (שלב 1 או 2) | 5. תושבת תמיכה בחיפויים |
| 15. פין יישור | 6. בורג, אלן עם ראש, 18-5/16 x אורך 3/4 אינץ' (19 מ"מ) (3) |
| 16. מחברי חוט לרמקול | 7. תושבת תמיכה עליונה |
| 17. שבכת הרמקול | 8. מכלול מארז רמקול (שלב 1 או 2) |
| | 9. השתמש בבורג קודח עם ראש שטוח (7) |

תרשים 1. מארז הרמקול (מוצג צד שמאל) (אופייני)

התקנה

הערה

ראה איור 4. שבכות הרמקול החדשות מיועדות כל אחת לצד מסוים. סמלי הפס והמגן צריכים לפנות לעבר הצד הפנימי.

• ודא כיוון נכון של סמל הכידון והמגן לפני שתמשיך.

מכלול שבכת הרמקול

הערה

עיין ברשימת חלקי השירות למידע על הרכיבים.

הקפד להתקין במעטפת הפנימית את הסוגר הייעודי של השבכה המתאים לאותו צד. אחרת, שבכת הרמקול לא תותקן כהלכה.

1. ראה איור 2. התקן את סוגר השבכה במעטפת הפנימית.

a. התקן את סוגר השבכה (3) במעטפת הפנימית (1).

b. התקן את הברגים (4). הדק.

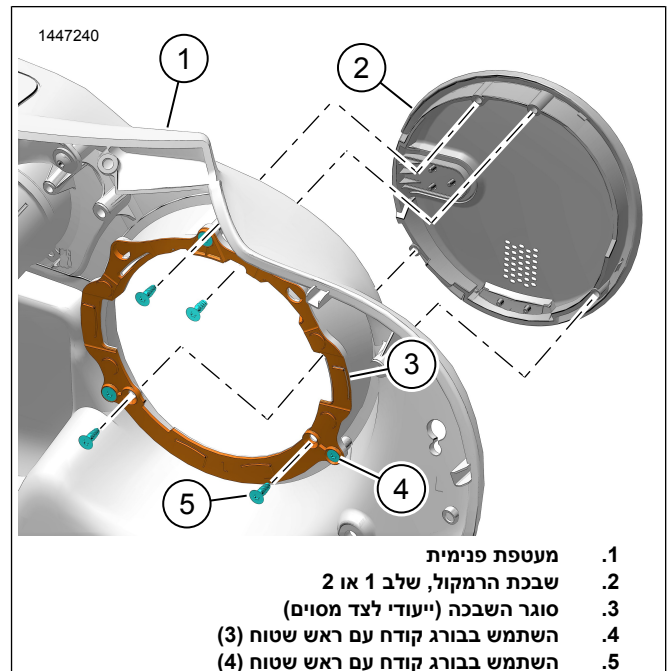
מומנט: 1.5–1.9 (in-lbs N·m) בורג סוגר של השבכה

2. ראה איור 2. התקן את שבכת הרמקול במעטפת הפנימית.

a. התקן את שבכת הרמקול (2) במעטפת הפנימית (1).

b. התקן את הברגים (5). הדק.

מומנט: 1.5–1.9 (in-lbs N·m) בורג סוגר של השבכה



תרשים 2. מכלול שבכת הרמקול

התקנת הרמקול

1. ראה איור 4. התקן את מכלול שבכת הרמקול המתאים (1 או 6).

a. ראה איור 1. התקן את מכלול שבכת הרמקול (8) במעטפת הפנימית.

b. התקן שלושה ברגים (9). הדק.

מומנט: 1.5–1.9 (in-lbs N·m)

2. ראה איור 4. התקן את הרמקול (3, 4 או 9, 10) במארז.

a. ראה איור 3. כוון את הרמקול במארז.

b. ראה איור 1. חבר את החוטים (16).

הערה

מחברי להב שונים בגודלם מונעים טעויות בהרכבה.

c. התקן את הרמקול (14) במארז (1) בעזרת פין ההכוונה (15).

d. התקן את הברגים (13). הדק.

מומנט: 1.5–1.9 (in-lbs N·m)

3. התקן את מארז הרמקול (1) במעטפת הפנימית.

4. התקן שלושה ברגים (11). הדק.

מומנט: 5.4–6.8 (in-lbs N·m)

5. קבע את החלק התחתון של המארז (1) לתושבת התמיכה של המעטפת (5).

6. התקן שלושה ברגים (6). הדק.

מומנט: 27.1–32.5 (N·m)

7. קבע את החלק העליון של המארז (1) לתושבת התמיכה העליונה (7).

8. התקן שני ברגים (4). הדק.

מומנט: 5.4–6.8 (in-lbs N·m)

9. חזור על שלבים 1 עד 8 בצד השני.

10. חבר את מחברי הרכב:

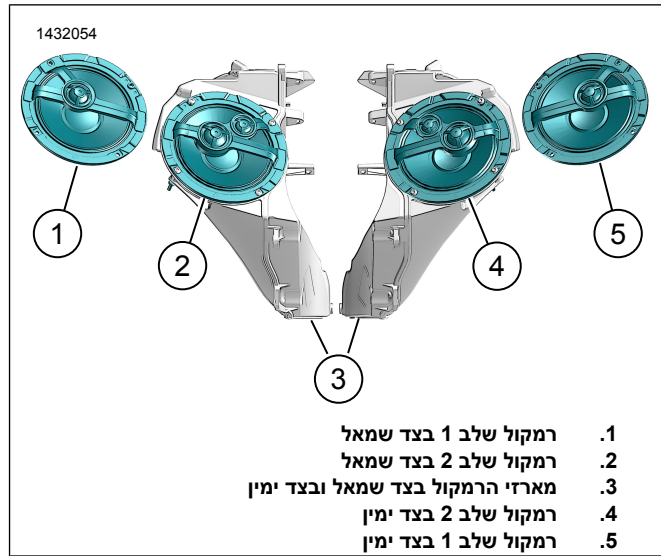
a. **צד ימין:** חבר את מחבר שקע הכוח (לא מוצג).

b. **צד שמאל:** בדגמים המצוידים במכשיר קשר, חבר את המחברים של מכשיר הקשר והאנטנה (לא מוצגים).

11. חבר את מחבר הרמקול (3) לכל מארז (1).

12. ראה איור 1. התקן את עוגן הרתמה (2) בכל מארז רמקול (1).

הגדרת האפליקציה



תרשים 3. כיוון הרמקול (אופייני)

סיום

1. [Unresolved graphic link \(id=40121-100120\)](#) גישה למערכת השמע.
 - a. צמד את המכשיר (1) למערכת.
 - b. היכנס אל תפריטי האפליקציה (2) כדי להגדיר את מערכת השמע של הרכב.
2. [Unresolved graphic link \(id=40121-100121\)](#) מסך תפריט ראשי.
 - a. סמל תפריט ראשי (1).
 - b. אפס או שנה מספר הזיהוי האישי (PIN) של האבטחה (2).
 - c. ערוך ושנה את שם המערכת (3).
 - d. הגדר תמונה של אופנועך עבור התפריט הראשי (4).
 - e. מחוון חיבור Bluetooth. לוכסן על הסמל מציין: לא מחובר (5).
3. [Unresolved graphic link \(id=40121-100122\)](#) מסך תפריט הגדרות.
 - a. סמל תפריט הגדרות (1).
 - b. השתמש כדי לסרוק את קוד ה-QR (2) בדף המידע.
 - c. הגדרה ידנית של שלב 1 או שלב 2 לרמקולים, של מיקום הרמקולים ושל רעש לבן לשם הקצאת מיקומי הרמקולים.
4. [Unresolved graphic link \(id=40121-100123\)](#) מסך הגדרות האקוולייזר.
 - a. סמל הגדרות האקוולייזר (1)
 - b. כיוון 7 התדרים של ערוצי האקוולייזר (2).
 - c. בחירות מוגדרות אישית או קבועות מראש של האקוולייזר (3).
5. [Unresolved graphic link \(id=40121-100124\)](#) מסך תפריט האבחון.
 - a. סמל תפריט האבחון (1) מציג את מצב מערכת השמע.
 - b. פתיחת מסך בדיקת הרמקול (2).
 - c. רענון של מצב הרמקול והמגבר (3) לאחר תיקון רכיב.
 - d. בחירת רמקול לבדיקת הרעש הלבן ופעולתו (4).
 - e. חזרה למסך תפריט האבחון (5).

הערה

כדי למנוע נזק אפשרי למערכת הקול, ודא שההצתה במצב OFF (מנותק) לפני התקנת הנת"ך הראשי.

1. התקן את הנת"ך הראשי.

2. העבר את מערכת ההצתה למצב ON (מופעל) אך אל תתניע את האופנוע.

הערה

לפני התקנת המעטפת החיצונית, ודא שהרמקולים פועלים באופן תקין. יש לזכור שיייתכן שיישמעו רעשי זמזום, חריקות וטרטור עד שתותקן המעטפת החיצונית.

3. ודא כי כל הרמקולים פועלים, ושתפקוד איזון הרמקולים מלפנים/מאחור ("פיידר") פועל באופן תקין. אם לא, בדוק את חיווט הרמקולים.

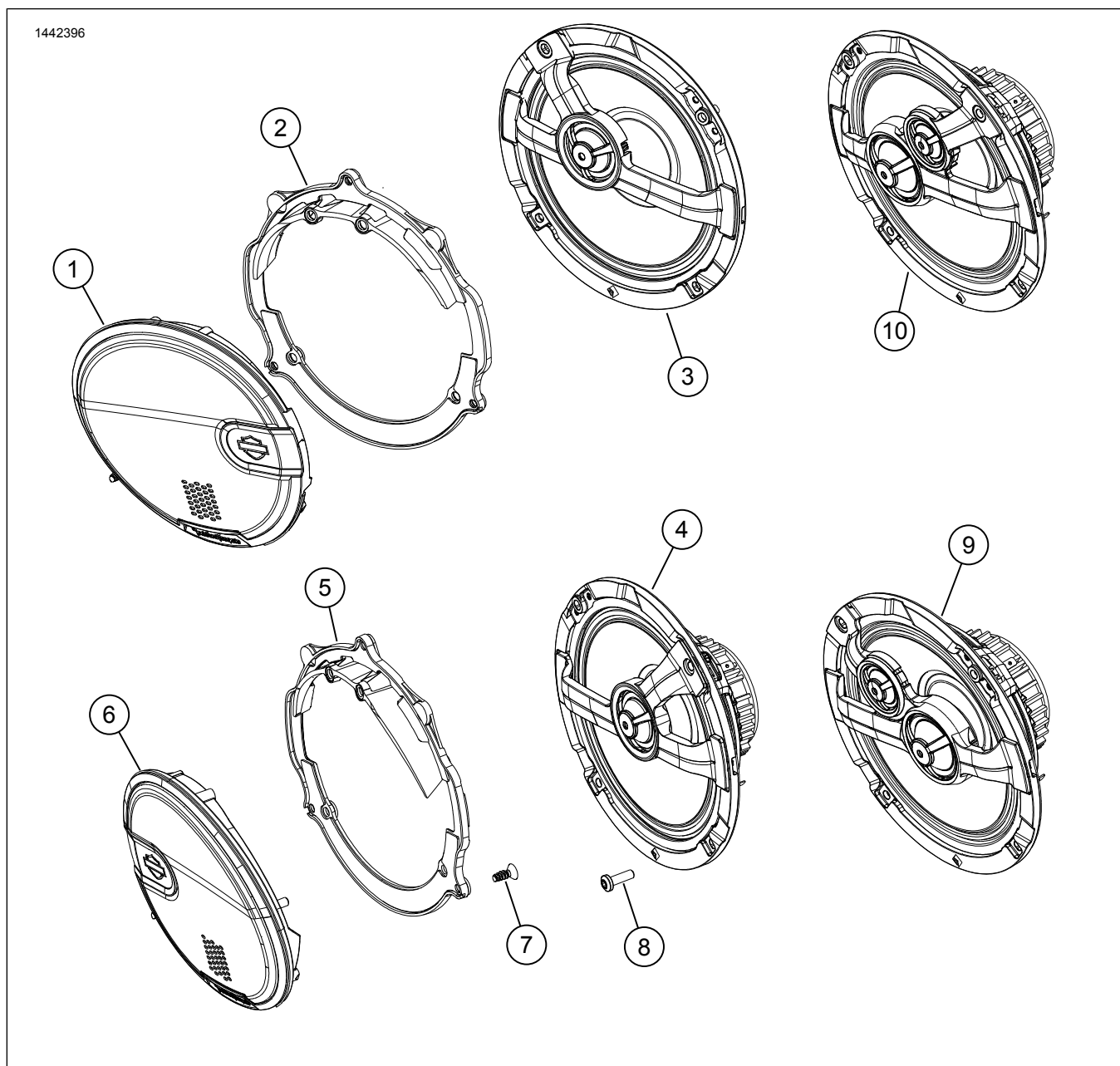
4. התקן את מגן הרוח.

5. התקן את המעטפת החיצונית.

6. התקן את כיסוי הצד השמאלי.

7. התקן את תיק האוכף שמאלי.

1442396



תרשים 4. חלקי שירות, ערכת רמקול מעטפת קדמית 6.5 אינץ' BOOM! AUDIO.

טבלה 2. חלקי שירות

מספר ערכה	מספר חלק	תיאור (כמות)	פריט
76000980	76001016	שבכת הרמקול, צד שמאל, שלב 1	1
76000981	76001018	שבכת הרמקול, צד שמאל, שלב 2	
76000980	76001037	סוגר השבכה, צד שמאל	2
7600098	76000998	רמקול, צד שמאל, שלב 1	3
76000980	76001010	רמקול, צד ימין, שלב 1	4
76000980	76001038	סוגר השבכה, צד ימין	5
76000980	76001017	שבכת הרמקול, צד ימין, שלב 1	6
76000981	76001019	שבכת הרמקול, צד ימין, שלב 2	
76000981, 76000980	10201096	בורג פח, ראש כפתור (8)	7
76000981, 76000980	10201073	בורג קודח, ראש שטוח (14)	8
76000981	76001011	רמקול, צד ימין, שלב 2	9
76000981	76000999	רמקול, צד שמאל, שלב 2	10