



КОМПЛЕКТ ДИНАМІКІВ STAGE I ТА II – ОБТІЧНИК, МОНТОВАНИЙ НА ВИЛКУ (АРТ. 76000980 і 76000981)



ЗАГАЛЬНІ ВІДОМОСТІ

ПРИМІТКА

QR-код можна відсканувати тільки в аудіо-програмі Harley-Davidson.

Нещодавно встановлена аудіо-система і динаміки будуть відтворювати аудіо, лише за умови їхнього налаштування у аудіо-програмі Harley-Davidson або авторизованим дилером Harley-Davidson.

Таблиця 1.

Аудіо Harley-Davidson на платформі Rockford Fosgate®	
Комплект	QR-код
76000980 (Stage I)	
76000981 (Stage II)	

ПРИМІТКА

Різні покоління динаміків, підсилювачів і проводки для мотоциклів Harley-Davidson не були розроблені або протестовані для сумісної роботи. Будь ласка, проконсультуйтеся з вашим дилером, щоб забезпечити оптимальну продуктивність і сумісність.

Динаміки Harley-Davidson Audio Powered by Rockford Fosgate акустично оптимізовані для роботи разом з динаміками на тому ж етапі (I або II). Вихідні сигнали динаміка призначаються ПРОГРАМОЮ, включаючи розташування і рівень етапу. Якщо призначення динаміків на виході, номери етапів та місць неправильно налаштовані, це не спричинить пошкодження, але слід очікувати зниження продуктивності.

Моделі

ПРИМІТКА

Ці динаміки призначені для використання лише на моделях аудіо-систем Harley-Davidson 2014 року і пізніше. Використання цих динаміків на моделях аудіосистем

Harley-Davidson 2006-2013 рр. завдасть **непоправної шкоди** цим динамікам. Використання цих динаміків на моделях аудіосистем Harley-Davidson 2005 року завдасть **непоправної шкоди** цим динамікам.

Відомості щодо підбору для моделей див. у роздрібному каталозі запчастин та аксесуарів або розділі "Частини та аксесуари" на веб-сайті www.harley-davidson.com (лише англійською мовою).

Переконайтеся, що ви використовуєте останню версію інструкції, яка доступна на сайті: h-d.com/isheets

Зв'яжіться з клієнтською підтримкою Harley-Davidson за номером 1-800-258-2464 (лише США) або 1-414-343-4056.

Вимоги щодо інсталяції

Завантажте програму Harley-Davidson Audio.

Ці елементи доступні у місцевого дилера Harley-Davidson.

- **Для моделей FLHTKSE і Touring 2014 року і пізніших:** для встановлення цього комплекту необхідно окремо придбати комплект головного підсилювача та електронного ключа Harley-Davidson (арт. 76000997).
- **Для моделей FLHTKSE і Touring 2014 року і пізніших:** для встановлення цього комплекту необхідно окремо придбати комплект для встановлення головного підсилювача Harley-Davidson (арт. 76000974 або 76001045).
- **Для моделей FLHTKSE і Touring 2014 року і пізніших:** для встановлення цього комплекту, можливо, знадобиться окремо придбати комплект для встановлення додаткового підсилювача Harley-Davidson (арт. 76000975). Це залежить від того, чи є шість або більше динаміків і яким чином призначені канали підсилювача.
- **Для моделей Tri Glide 2014 року і пізніших:** Необхідно окремо придбати комплект установки головного підсилювача (частина № 76000976 або 76001046) для цієї установки.
- **Для моделей Touring 2014 року і пізніших:** Для встановлення цього комплекту, можливо, знадобиться окремо придбати комплект для встановлення джугта динаміка обтічника (артикул 76000992).
- **Для моделей FLHTKSE 2014 року і пізніших:** для встановлення цього комплекту, можливо, знадобиться окремо придбати комплект для встановлення джугта динаміків обтічника Harley-Davidson (арт. 76001100).

▲ ПОПЕРЕДЖЕННЯ

Правильно встановіть цей комплект, щоб гарантувати безпеку водія та пасажирів. Виконуючи процедури, дотримуйтеся відповідного посібника з обслуговування. Якщо ви нездатні виконати цю процедуру або у вас немає потрібних інструментів, для встановлення зверніться до дилера Harley-Davidson. Неправильне встановлення цього комплекту може призвести до смерті або серйозних травм. (00333b)

Рекомендується установка технічним спеціалістом у дилера Harley-Davidson.

Вміст комплекту

Див. Малюнок 4 та Таблиця 2

ПІДГОТОВКА

▲ ПОПЕРЕДЖЕННЯ

Щоб запобігти випадковому запуску транспортного засобу, що може спричинити смерть або серйозні травми, перед продовженням від'єднайте головний запобіжник. (00251b)

ПРИМІТКА

Ця інструкція відноситься до інформації, вміщеної в інструкцію з технічного обслуговування. Інструкції з технічного обслуговування для цього року/цієї моделі мотоцикла необхідні для встановлення цього комплекту. Посібники іншими мовами можна отримати в дилера Harley-Davidson.

1. Зніміть ліву сидлову сумку.
2. Зніміть ліву бічну кришку.

3. ПРИМІТКА

Моделі з системою сигналізації: вимкніть систему сигналізації.

Вийміть основний запобіжник.

4. Вийміть зовнішній обтічник
5. Зніміть вітрове скло.

ЗНЯТТЯ

1. Див. Рисунок 1. Зніміть анкер джгута (2) з кожного корпусу (1) динаміка. Збережіть всі кріплення для установки.
2. Від'єднайте роз'єм динаміка (3) на кожному корпусі (1).
3. Від'єднайте роз'єми транспортного засобу:
 - a. **Права сторона:** від'єднайте роз'єм розетки електроживлення (не показано).
 - b. **Ліва сторона:** для моделей з СВ-радіостанцією від'єднайте роз'єми СВ-радіостанції та антени (не показано).
4. Видаліть гвинти (6), якими нижня частина корпусу (1) закріплена на кронштейні (5) опори обтічника.
5. Видаліть гвинти (4), якими верхня частина корпусу (1) закріплена на верхньому кронштейні (7) опори.

6. ПРИМІТКА

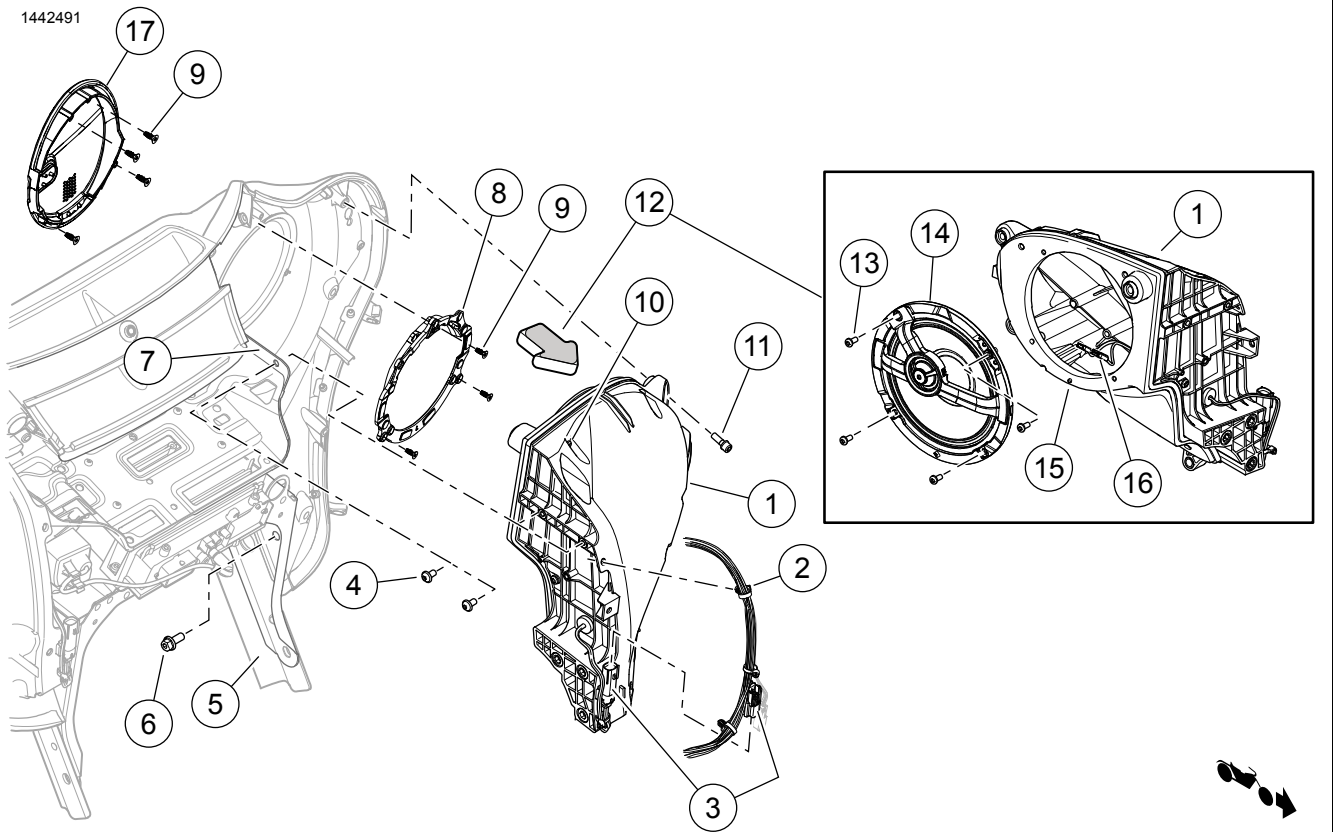
Не видаляйте жодних гвинтів (10), що утримують половинки корпусу (1) динаміка разом.

Зніміть гвинти (11), якими корпус (1) динаміка закріплений на внутрішньому обтічнику.

7. Видаліть чотири гвинти (13).
8. Від'єднайте дроти (16).
9. Видаліть оригінальний динамік із корпусу.
10. Викрутіть гвинти (9).
11. Видаліть оригінальну решітку динаміка з внутрішнього обтічника.
12. Повторіть кроки 4–11 для протилежної сторони.

ПРИМІТКА

Ніколи не користуйтеся транспортним засобом зі знятими корпусами динаміків. Ці компоненти забезпечують важливу структурну підтримку обтічника. Робота без встановлення цих компонентів може призвести до пошкодження збірки обтічника.



- | | |
|--|--|
| 1. Корпус динаміка | 10. НЕ видаляйте ці гвинти (13) |
| 2. Анкер джгута обтічника | 11. Гвинт з шестигранною головкою завдовжки 1/4-20 x 3/4 дюйма (19 мм) (3) |
| 3. Роз'єм динаміка | 12. Вид в напрямку стрілки |
| 4. Гвинт з шестигранною головкою завдовжки 1/4-20 x 1/2 дюйма (13 мм) (2) | 13. Гвинт самонарізний із напівкруглою головкою (4) |
| 5. Обтічник опорного кронштейну | 14. Динамік (етап 1 або 2) |
| 6. Гвинт із головкою з шестигранним поглибленням під ключ, завдовжки 5/16-18 x 3/4 дюйма (19 мм) (3) | 15. Штифт вирівнювання |
| 7. Опорний верхній кронштейн | 16. Роз'єми проводів динаміка |
| 8. Збірка решітки динаміків (Stage 1 або 2) | 17. Решітка динаміка |
| 9. Гвинт самонарізний із плоскою головкою (7) | |

Малюнок 1. Корпус динаміка (показано ліву сторону) (типовий)

ВСТАНОВЛЕННЯ

ПРИМІТКА

Див. Малюнок 4 . **Нові** решітки динаміка відмінні для різних сторін. Логотипи Bar and Shield орієнтовані всередину.

- *Перед тим, як продовжити, перевірте правильну орієнтацію логотипу Bar & Shield.*

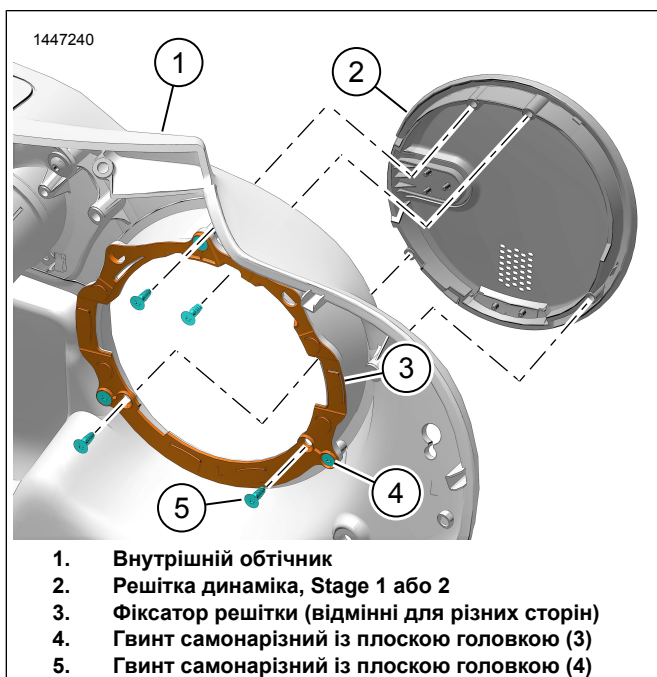
Збірка решітки динаміка

ПРИМІТКА

Компоненти див. у списку запчастин, що обслуговуються.

Переконайтеся, що у внутрішній обтічник встановлено правильні фіксатори решітки, що відрізняються для різних сторін. В іншому разі решітка динаміка не встановиться правильно.

1. Див. Рисунок 2. Установіть фіксатор решітки у внутрішній обтічник.
 - a. Установіть фіксатор решітки (3) у внутрішній обтічник (1).
 - b. Установіть гвинти (4). Затягніть.
Крутний момент: 1–1,5 N·m (9–13 in-lbs) *Гвинт фіксатора решітки*
2. Див. Рисунок 2. Установіть решітку динаміка у внутрішній обтічник.
 - a. Установіть решітку динаміка (2) у внутрішній обтічник (1).
 - b. Установіть гвинти (5). Затягніть.
Крутний момент: 1–1,5 N·m (9–13 in-lbs) *Гвинт фіксатора решітки*



Малюнок 2. Збірка решітки динаміка

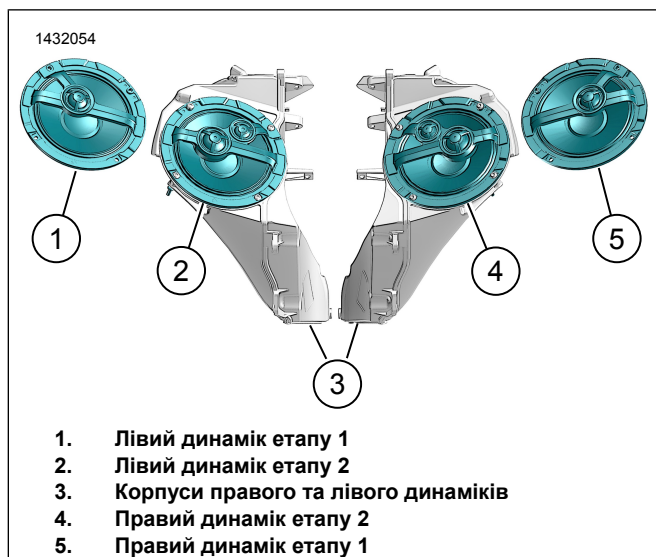
Установлення динаміка

1. Див. Рисунок 4. Установіть правильну збірку решітки динаміка (1 або 6).
 - a. Див. Рисунок 1. Установіть збірку решітки динаміка (8) у внутрішній обтічник.
 - b. Установіть три гвинти (9). Затягніть.
Крутний момент: 1–1,5 N·m (9–13 in-lbs)
2. Див. Рисунок 4. Установіть динамік (3, 4 або 9, 10) у корпус.
 - a. Див. Рисунок 3. Правильно розташуйте динамік у корпусі.
 - b. Див. Рисунок 1. Під'єднайте дроти (16).

ПРИМІТКА

Різні розміри лопатевих контактів запобігають неправильному монтажу.

- c. Установіть динамік (14) у корпус (1) за допомогою вирівнювального штифта (15).
 - d. Установіть гвинти (13). Затягніть.
Крутний момент: 1–1,5 N·m (9–13 in-lbs)
3. Установіть корпус (1) динаміка у внутрішній обтічник.
 4. Установіть три гвинти (11). Затягніть.
Крутний момент: 5,4–6,8 N·m (48–60 in-lbs)
 5. Закріпіть нижню частину корпусу (1) на кронштейні (5) опори обтічника.
 6. Установіть три гвинти (6). Затягніть.
Крутний момент: 27,1–32,5 N·m (20–24 ft-lbs)
 7. Закріпіть верхню частину корпусу (1) на верхньому кронштейні (7) опори.
 8. Установіть два гвинти (4). Затягніть.
Крутний момент: 5,4–6,8 N·m (48–60 in-lbs)
 9. Повторіть кроки 1–8 для протилежної сторони.
 10. Під'єднайте роз'єми транспортного засобу:
 - a. **Права сторона:** під'єднайте роз'єм розетки електроживлення (не показано).
 - b. **Ліва сторона:** для моделей із СВ-радіостанцією під'єднайте роз'єми СВ-радіостанції та антени (не показано).
 11. Під'єднайте роз'єм динаміка (3) на кожному корпусі (1).
 12. Див. Рисунок 1. Установіть анкер джгута (2) у кожний корпус (1) динаміка.



Малюнок 3. Орієнтація динаміка (типова)

ЗАВЕРШЕННЯ

ПРИМІТКА

Щоб уникнути можливих пошкоджень звукової системи, переконайтеся, що вимикач запалювання знаходиться в положенні OFF **перед** установкою основного запобіжника.

1. Установіть основний запобіжник.
2. Установіть перемикач запалювання в положення ON, але не запускайте двигун мотоцикла.

ПРИМІТКА

Перед установкою зовнішнього обтічника, перевірте, що динаміки правильно працюють. Необхідно розуміти, що можливо, ви будете чути дзижчання, скрип і брязкання, доки не буде встановлено зовнішній обтічник.

3. Переконайтесь, що всі динаміки працюють, а функція переднього / заднього мікшера працює належним чином. Якщо ні, то перевірте проводку динаміка.
4. Установіть вітрове скло.
5. Видаліть зовнішній обтічник
6. Установіть ліву бічну кришку.
7. Установіть ліву сідлову сумку.

НАЛАШТУВАННЯ ПРОГРАМИ

1. [Unresolved graphic link \(id=40121-100120\)](#) Доступ до аудіосистеми.
 - a. Підключіть пристрій (1) до системи.

- b. Використовуйте меню програми (2) для встановлення звукової системи мотоцикла.

2. [Unresolved graphic link \(id=40121-100121\)](#) Екран головного меню.

- a. Значок головного меню (1).
- b. Скидання або зміна персонального ідентифікаційного номера безпеки (PIN) (2).
- c. Змініть і перейменуйте систему (3).
- d. Налаштуйте головне меню із зображенням мотоцикла (4).
- e. Індикатор з'єднання Bluetooth. Символ «скісна риска» позначає: Не підключено (5).

3. [Unresolved graphic link \(id=40121-100122\)](#) Екран меню налаштувань.

- a. Значок меню налаштувань (1).
- b. Використовується для сканування QR-коду (2) на iSheet.
- c. Ручне налаштування для динаміків Етапу 1 або 2, розташування динаміків та білий шум для призначення місць розташування динаміків.

4. [Unresolved graphic link \(id=40121-100123\)](#) Екран налаштування еквайзера.

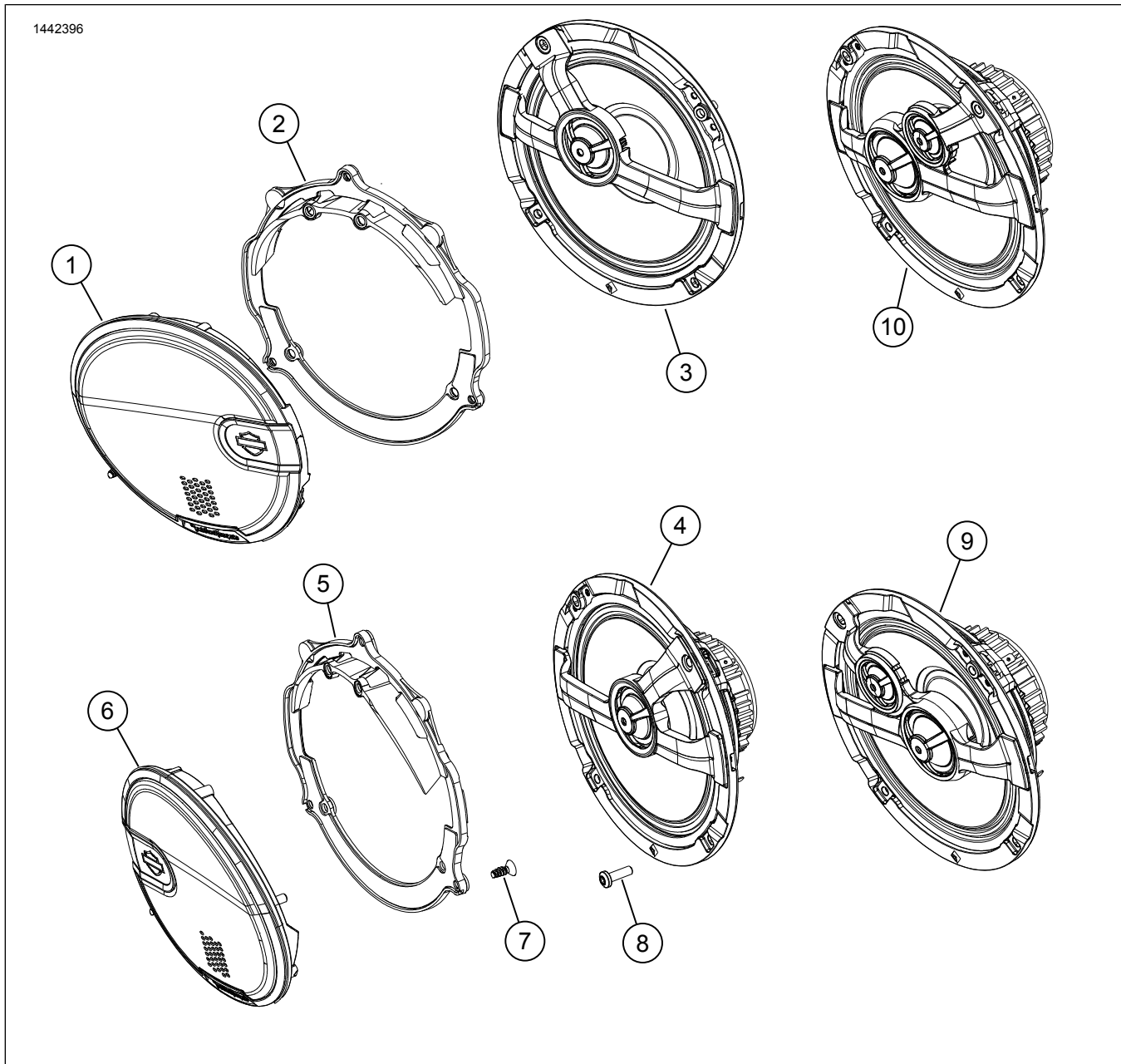
- a. Значок налаштування еквайзера (1)
- b. Налаштуйте частоти на 7-смуговому еквайзері (2).
- c. Користувацькі або попередньо налаштовані вибрані частоти еквайзера (3).

5. [Unresolved graphic link \(id=40121-100124\)](#) Екран діагностичного меню.

- a. Значок діагностичного меню (1) відображає стан звукової системи.
- b. Відкрийте екран тестування динаміків (2).
- c. Оновлює статус динаміка і підсилювача (3) після відновлення компонентів.
- d. Виберіть динамік для тесту білого шуму (4) і тесту на функціональність.
- e. Поверніться на екран діагностичного меню (5).

ЗАПЧАСТИНИ, ЩО ОБСЛУГОВУЮТЬСЯ

1442396



Малюнок 4. Сервісні частини, Voorn! Audio 6.5 в комплекті динамік переднього обтічника

Таблиця 2. Запчастини, що обслуговуються:

Поз.	Опис (кількість)	АРТИКУЛ	Номер комплекту
1	Решітка динамік ліва етапу 1	76001016	76000980
	Решітка динамік ліва етапу 2	76001018	76000981
2	Фіксатор решітки лівий	76001037	76000980
3	Лівий динамік етапу 1	76000998	7600098
4	Правий динамік етапу 1	76001010	76000980
5	Фіксатор решітки правий	76001038	76000980
6	Решітка динамік права, етап 1	76001017	76000980
	Решітка динамік права етапу 2	76001019	76000981
7	Гвинт самонарізний із напівкруглою головкою (8)	10201096	76000980, 76000981
8	Гвинт самонарізний із плоскою головкою (14)	10201073	76000980, 76000981
9	Правий динамік етапу 2	76001011	76000981
10	Лівий динамік етапу 2	76000999	76000981