



คำแนะนำ





94100152

2021-02-09

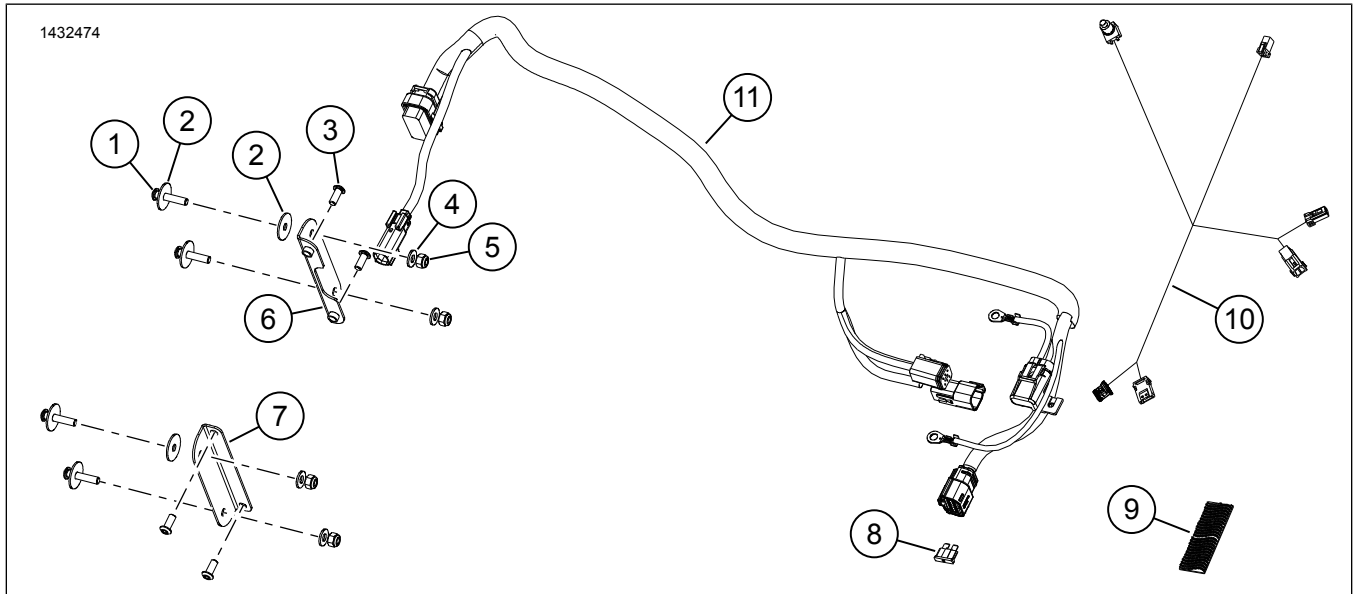


ชุดอุปกรณ์ติดตั้งเครื่องขยายเสียง PRIMARY - TRI GLIDE (PN 76000976 และ 76001046)

ตาราง 1

ระบบเสียง Harley-Davidson ผลิตโดย Rockford Fosgate®		
ชุด	เครื่องมือที่แนะนำ	ระดับทักษะ
76000976, 76001046	แวนตานิรภัย, ประแจวัดแรงบิด, สว่านไฟฟ้า, ชุดขันส่วนสว่าน, มาสกิงเทป, เครื่องมือลบคม, ไอโซไฟรพิล แอลกอฮอล์, ผ้าเช็ดทำความสะอาด	   

เนื้อหาเกี่ยวกับชุดอุปกรณ์



รูปภาพ 1 ะไหล่สำรอง: ชุดอุปกรณ์เครื่องขยายเสียงหลัก

ตาราง 2 รายการชิ้นส่วนซ่อมบำรุง: ชุดอุปกรณ์เครื่องขยายเสียงหลัก

<input checked="" type="checkbox"/>	รายการ	จำนวน	คำอธิบาย	หมายเลขชิ้นส่วน	ข้อความ
<input type="checkbox"/>	1	4	สกรูตัวยาว	2513	
<input type="checkbox"/>	2	6	แหวนรอง, ใหญ่	6036	
<input type="checkbox"/>	3	4	สกรู, สั้น	926	
<input type="checkbox"/>	4	4	แหวนรอง, เล็ก	6110	
<input type="checkbox"/>	5	4	น็อตล็อก	7686	
<input type="checkbox"/>	6	1	ฐานยึดเครื่องขยายเสียงด้านซ้าย	ไม่มีจำหน่ายแยก	
<input type="checkbox"/>	7	1	ฐานยึดเครื่องขยายเสียงด้านขวา	ไม่มีจำหน่ายแยก	
<input type="checkbox"/>	8	1	ฟิวส์, 40 แอมป์	72371-95	
<input type="checkbox"/>	9	1	คู่มือล็อก	76434-06	
<input type="checkbox"/>	10	1	มัดสายไฟดองเกลือบลูทูธ	69202657	
<input type="checkbox"/>	11	1	มัดสายไฟเครื่องขยายเสียง	ไม่มีจำหน่ายแยก	

หมายเหตุ

ตรวจสอบชิ้นส่วนทั้งหมดว่ามีอยู่ครบในชุดอุปกรณ์ ก่อนการติดตั้ง หรือ ก่อนถอดชิ้นส่วนออกจากยานพาหนะ

ทั่วไป

หมายเหตุ

ระบบเสียงและลำโพงที่ติดตั้งใหม่จะไม่เล่นเสียงจนกว่าจะได้รับการกำหนดค่าโดยใช้แอประบบเสียงของ Harley-Davidson บนโทรศัพท์มือถือ หรือ โดยผู้จำหน่าย Harley-Davidson ที่ได้รับการรับรองเป็นผู้ยืนยัน

หมายเหตุ

ลำโพง เครื่องขยายเสียง และสายต่อหลาย ๆ รุ่นสำหรับรถมอเตอร์ไซค์ของ Harley-Davidson ไม่ได้รับการออกแบบหรือทดสอบในการทำงานร่วมกับโปรคตุคแคตตาล็อก P&A สำหรับคำแนะนำการใช้ร่วมกับผลิตภัณฑ์อื่น และปรึกษาผู้จำหน่ายของคุณเพื่อให้มั่นใจถึงการทำงานร่วมกันและประสิทธิภาพสูงสุด

ดองเกลือบลูทูธเป็นส่วนประกอบที่ใช้ในการควบคุมระบบเสียง เมื่อใช้ร่วมกับแอประบบเสียง H-D อุปกรณ์นี้สามารถมอบหมายคำสั่งให้เครื่องขยายเสียงและลำโพง หรือเพิ่มคุณภาพเสียงโดยการเปิดช่วงความถี่เสียงด้วยอีควอไลเซอร์เพิ่มเติม ดองเกลี ไม่สามารถ ใช้สื่อสารระหว่างโทรศัพท์ของคุณและวิทยุบนรถมอเตอร์ไซค์ได้

แนะนำให้ติดตั้งโดยช่างเทคนิคที่ผู้จำหน่าย Harley-Davidson

รุ่น

*สำหรับข้อมูลที่สอดคล้องกับแต่ละรุ่น โปรดดูที่แคตตาล็อกขายปลีกของ P&A หรือส่วนชิ้นส่วนและอุปกรณ์เสริมของ www.harley-davidson.com (ภาษาอังกฤษเท่านั้น)

ตรวจสอบให้แน่ใจว่าเอกสารแนะนำที่ใช้เป็นฉบับล่าสุดโดยดูได้จาก: h-d.com/isheets

ติดต่อศูนย์บริการลูกค้า Harley-Davidson ที่ 1-800-258-2464 (สหรัฐอเมริกา) หรือ 1-414-343-4056

ไฟฟ้าเกินกำลัง

⚠ คำเตือน

ขณะติดตั้งอุปกรณ์ไฟฟ้า อย่าใช้กำลังไฟเกินกว่าของฟิวส์หรือเบรกเกอร์วงจรไฟฟ้า เพื่อป้องกันมิให้เกิดผลกระทบต่อวงจร กำลังไฟเกินกว่าที่กำหนดอาจทำให้ระบบไฟฟ้าไม่สามารถใช้งานได้ ซึ่งอาจส่งผลให้เกิดการเสียชีวิตหรือบาดเจ็บสาหัสได้ (00310a)

ประกาศ

การเพิ่มอุปกรณ์ไฟฟ้ามากเกินไป อาจทำให้ระบบชาร์จของรถรับโหลดมากเกินไป หากเมื่อใดที่อุปกรณ์ไฟฟ้าที่เสริมเข้ามานั้นทำงานโดยใช้กระแสไฟมากกว่าที่ระบบชาร์จของรถจะสามารถผลิตได้ ระบบอาจหยุดชาร์จแบตเตอรี่และทำให้ระบบไฟฟ้าของรถเสียหายได้ (00211d)

เครื่องขยายเสียงนี้ต้องใช้กระแสไฟฟ้าเพิ่มถึง 8 แอมป์ จากระบบไฟฟ้า

ข้อกำหนดในการติดตั้ง

ควานโหลดแอประบบเสียงบนมือถือของ Harley-Davidson

ใช้ชุดอุปกรณ์นี้ร่วมกับชุดอุปกรณ์ ระบบเสียง Harley-Davidson ที่ผลิตโดย Rockford Fosgate® อื่นๆ

ชุดอุปกรณ์นี้ใช้สำหรับระบบเสียงของ Harley-Davidson ปี 2014 เป็นต้นไป เท่านั้น

ขอรับรายการเหล่านี้ได้ที่ตัวแทนจำหน่าย Harley-Davidson:

- **Trike** รุ่นปี 2014 และหลังจากนั้น: อาจจำเป็นต้องซื้อมัดสายไฟปลั๊กต่อไฟ (หมายเลขชิ้นส่วน 69200921) แยกต่างหากเพื่อใช้ในการติดตั้ง ใช้เมื่อมีอุปกรณ์ตกแต่งที่ใช้ไฟฟ้ติดตั้งบนยานพาหนะ
- **Touring** รุ่นปี 2014 และหลังจากนั้น: จำเป็นต้องซื้อชุดติดตั้งเครื่องขยายเสียงหลักและดองเกลี (หมายเลขชิ้นส่วน 76000997) แยกต่างหากเพื่อใช้ในการติดตั้ง

▲ คำเตือน

ความปลอดภัยของผู้ขับขี่และผู้โดยสารขึ้นอยู่กับ การติดตั้งชุดอุปกรณ์
นี้อย่างถูกต้อง ใช้ขั้นตอนในคู่มือการให้บริการที่เหมาะสม หากคุณไม่
สามารถดำเนินการหรือไม่มีเครื่องมือที่ถูกต้อง โปรดให้ตัวแทน
Harley-Davidson ทำการติดตั้ง การติดตั้งอุปกรณ์อย่างไม่เหมาะสม
อาจส่งผลกระทบต่อชีวิตหรือการบาดเจ็บที่รุนแรง (00333b)

แนะนำให้ติดตั้งโดยช่างเทคนิคที่ผู้จำหน่าย Harley-Davidson

เตรียมพร้อม

หมายเหตุ

เอกสารแนะนำฉบับนี้อ้างอิงจากข้อมูลคู่มือซ่อมบำรุง ต้องมีคู่มือซ่อมบำรุง
สำหรับมอเตอร์ไซค์ปี/รุ่นนี้เพื่อทำการติดตั้ง ขอรับได้จากตัวแทนจำหน่าย
Harley-Davidson

1. ถอดที่นั่งออก คู่มือการให้บริการ
2. ถอดที่ครอบด้านข้าง คู่มือการให้บริการ
3. เอาไฟส์หลักออก คู่มือการให้บริการ
4. ถอดราวจับสำหรับผู้โดยสารออก คู่มือการให้บริการ
5. ถอดบอดี้และวางบนแผ่นป้องกัน บังโคลนและ Tour-Pak ยัง
คงสามารถติดตั้งอยู่บนบอดี้ได้ คู่มือการให้บริการ

ช่องเก็บของ

1. รูปที่ 2 ฐานยึดที่ยึดเครื่องขยายเสียง
 - a. ติดตั้งฐานยึด (6, 9) เข้ากับเครื่องขยายเสียง (3)
 - b. ติดตั้งสกรู (4) ขันให้แน่น
แรงบิด: 5 N·m (44 in-lbs) สกรูฐานยึดที่ยึดเครื่องขยายเสียง
2. เจาะรูในตัวรถ Trike
 - a. วางตำแหน่งเครื่องขยายเสียงโดยให้ฐานยึดอยู่บนแป้นยก
ระดับสี่ด้าน
 - b. วางตำแหน่งตัวเชื่อมต่อไปทางซ้าย
 - c. จัดรูด้านล่างให้อยู่กึ่งกลางเหนือแป้นด้านล่าง
 - d. ทำเครื่องหมายตำแหน่งรู
 - e. ถอดเครื่องขยายเสียงพร้อมฐานยึดออก
 - f. เจาะรูขนาด 9/32 นิ้ว สีรุ (7.2 มม.)

3.

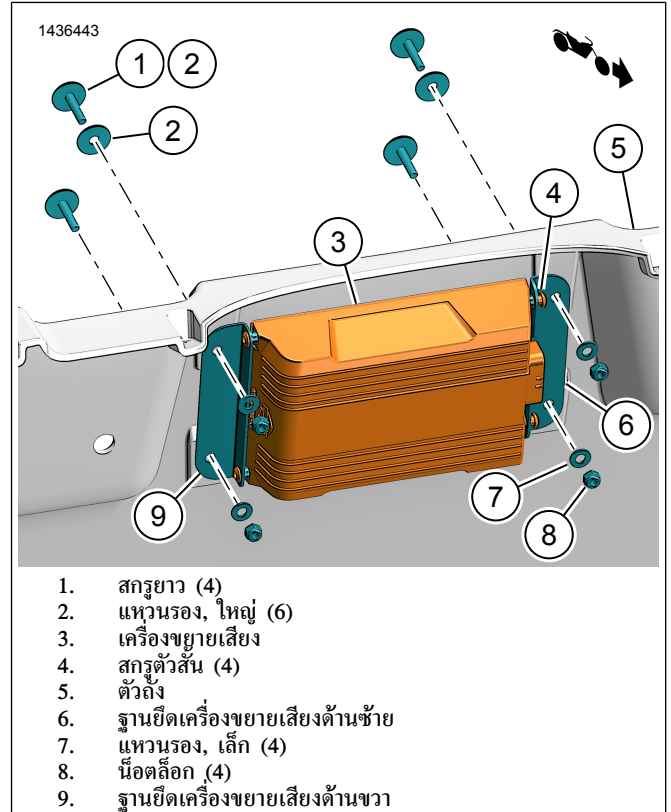
หมายเหตุ

ตรวจสอบว่าหัวต่อเครื่องขยายเสียงติดตั้งโดยหันไปทางด้านซ้ายของ
รถมอเตอร์ไซค์

รูปที่ 2 ติดตั้งเครื่องขยายเสียงพร้อมฐานยึด

- a. จัดตำแหน่งเครื่องขยายเสียง (3) และฐานยึด (6, 9) เหนือ
แป้นยก
- b. ติดตั้งแหวนรองขนาดใหญ่สองอัน (2) บนสกรูบน (1)
- c. ติดตั้งแหวนรองขนาดใหญ่หนึ่งอัน (2) บนสกรูล่าง (1)

- d. ติดตั้งสกรูจากด้านในช่องเก็บของ
- e. ติดตั้งแหวนรองเล็ก (7) และน็อต (8) จากด้านนอกช่อง
เก็บของ ขันให้แน่น
แรงบิด: 11–12 N·m (97–106 in-lbs) น็อตฐานยึดที่ยึด
เครื่องขยายเสียง



รูปภาพ 2 ฐานยึดที่ยึดเครื่องขยายเสียง

ชุดมัดสายไฟ

1. รูปที่ 3 เชื่อมต่อหัวต่อ [149B] เข้ากับเครื่องขยายเสียง
2. เดินสายไฟบนเฟรมตามที่แสดง
 - a. เริ่มต้นที่ด้านหน้าของรถมอเตอร์ไซค์
 - b. ใช้สายรัดสายไฟเพื่อติดตั้งมัดสายไฟหลวม ๆ
 - c. อย่ารัดสายรัดแน่น
3. ดูที่ รูปภาพ 4 หรือ รูปภาพ 5 เดินสายหัวต่อ (3, 4) ด้านหลัง
บริเวณกล่องแบตเตอรี่
4. รุ่นปี 2014-2016:
 - a. ระบุตำแหน่งหัวต่อ Data Link [91A] ในแคดดีด้านซ้าย
 - b. ยกแท็บหัวล็อกขึ้น เลื่อน BCM ที่มีหัวต่อติดอยู่ออกจาก
แคดดีด้านซ้าย

หมายเหตุ

อย่าถอดหัวต่อจากโมดูลควบคุมตัวรถ (BCM) ตรวจสอบว่า
ไฟส์หลักถูกถอดออกถ้ามีความจำเป็นที่จะถอดหัวต่อ BCM

 - c. ถอดตัวหัวต่อออกจากแคดดี [91A]

- d. ถอดฝาปิดป้องกันสภาพอากาศจากหัวต่อ [91A]
- e. ดูรูปที่ 4 เชื่อมต่อเบ้าเสียบสีเทาบนมัดสายไฟเครื่องขยายเสียง [91B] (12) เข้ากับหัวต่อรถมอเตอร์ไซค์ [91A]
- f. วาง [91A] (13) จากมัดสายไฟด้านนอกบน [91B] รััดด้วยสายรัดสายไฟ
- g. เปลี่ยนฝาปิดป้องกันสภาพอากาศจากรถมอเตอร์ไซค์ [91A]] เข้ากับมัดสายไฟภายนอก [91A]
- h. ติดตั้ง BCM กับหัวต่อที่แนบเข้ากับแคดตีด้านซ้าย

5. รุ่นปี 2017-2018:

- a. ดูรูปที่ 3 ระบุตำแหน่งเชื่อมต่อของรถมอเตอร์ไซค์ [319A]] และฝาปิดตัวด้านทานที่ปลายใกล้ฝาครอบด้านขวา
- b. ดูรูปที่ 5 เดินสายตัวเชื่อมต่อ [319A] (3) และ [319B] (4) ไปที่ฝาครอบด้านขวาเพื่อ [349B] (7)
- c. ต่อหัวต่อมัดสายไฟเครื่องขยายเสียง (3 และ 4) ไปที่รถมอเตอร์ไซค์
- d. มัดสายไฟเครื่องขยายเสียง [319A] ไปที่รถมอเตอร์ไซค์ [319B]
- e. มัดสายไฟเครื่องขยายเสียง [319B] ไปที่ฝาปิดตัวด้านทานส่วนปลาย [319A]

6. รุ่นปี 2019 และหลังจากนั้น:

- a. ดูรูปที่ 3 ระบุตำแหน่งเชื่อมต่อของรถมอเตอร์ไซค์ [319A]] และฝาปิดตัวด้านทานที่ปลายใกล้ฝาครอบด้านขวา
- b. ดูรูปที่ 5 เดินสายหัวต่อ [319A] (3) และ [319B] (4) ได้เบาะผู้โดยสาร ถอดสายรัดสายไฟเพื่อเดินสายไปที่ด้านหลังรถมอเตอร์ไซค์
- c. ต่อหัวต่อมัดสายไฟเครื่องขยายเสียง (3 และ 4) ไปที่รถมอเตอร์ไซค์
- d. มัดสายไฟเครื่องขยายเสียง [319A] ไปที่รถมอเตอร์ไซค์ [319B]
- e. มัดสายไฟเครื่องขยายเสียง [319B] ไปที่ฝาปิดตัวด้านทานส่วนปลาย [319A]

7. ดูรูปที่ 3 เดินสายชิ้นส่วน 5-9 ที่ด้านหน้าของแบตเตอรี่และไปที่ฝาครอบด้านขวา

8. เชื่อมต่อสายไฟแบตเตอรี่ขั้วลบ (6)

9. เชื่อมต่อสายไฟขั้วบวก (5)

10. ยึดตัวยึดฟิวส์เครื่องขยายเสียง (8) กับสายรัดสายไฟ

11. ดูรูปที่ 3 เดินสายมัดสายไฟด้วยหัวต่อเครื่องขยายเสียงไปที่ด้านซ้ายของเฟรม

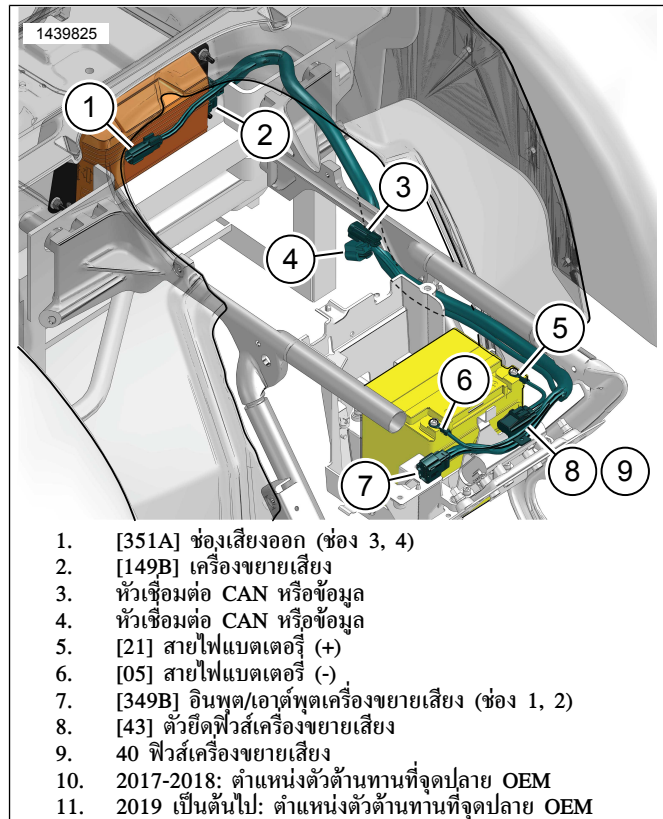
12. *หมายเหตุ*
ไม่สามารถเข้าถึงหัวต่อเครื่องขยายเสียงได้หลังจากที่ตัวเครื่องรถ Trike ติดตั้งสมบูรณ์แล้ว

ติดตั้งตัวเครื่องไปยังรถมอเตอร์ไซค์ ดูคู่มือการให้บริการ

a. เชื่อมต่อ [149B] ไปยังเครื่องขยายเสียง

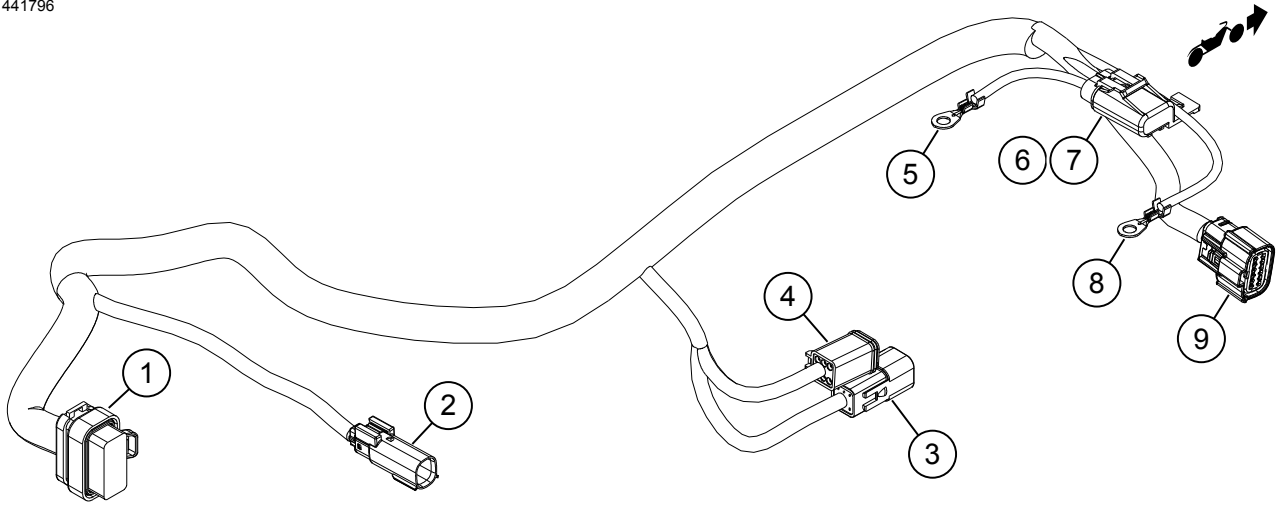
13. ติดตั้งฟิวส์ (9) ลงในตัวยึดฟิวส์ (8)

14. ยึดชุดสายไฟด้วยสายรัดสายไฟให้แน่นตามที่จำเป็น



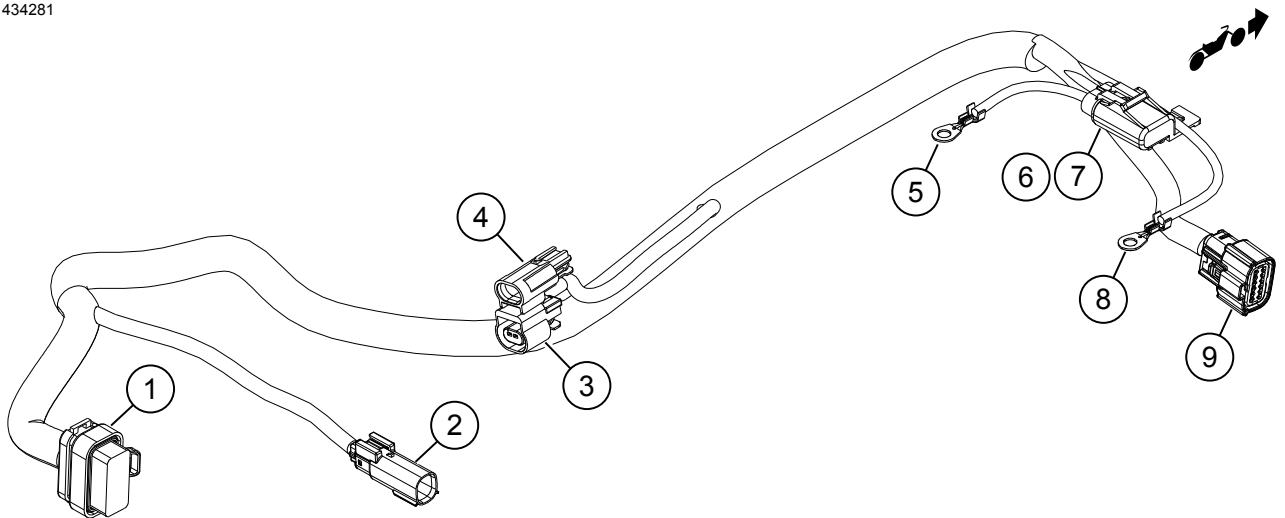
1. [351A] ช่องเสียบออก (ช่อง 3, 4)
2. [149B] เครื่องขยายเสียง
3. หัวเชื่อมต่อ CAN หรือข้อมูล
4. หัวเชื่อมต่อ CAN หรือข้อมูล
5. [21] สายไฟแบตเตอรี่ (+)
6. [05] สายไฟแบตเตอรี่ (-)
7. [349B] อินพุต/เอาต์พุตเครื่องขยายเสียง (ช่อง 1, 2)
8. [43] ตัวยึดฟิวส์เครื่องขยายเสียง
9. 40 ฟิวส์เครื่องขยายเสียง
10. 2017-2018: ตำแหน่งตัวด้านทานที่จุดปลาย OEM
11. 2019 เป็นต้นไป: ตำแหน่งตัวด้านทานที่จุดปลาย OEM

รูปภาพ 3 การเดินชุดสายไฟเครื่องขยายเสียง



- | | |
|------------------------------------|---|
| 1. [149B] เครื่องขยายเสียง | 6. [43] ตัวยึดพิวส์เครื่องขยายเสียง |
| 2. [351A] ช่องเสียบออก (ช่อง 3, 4) | 7. 40 พิวส์เครื่องขยายเสียง |
| 3. [91A] ตัวเชื่อมต่อข้อมูล | 8. [05] สายไฟแบตเตอรี่ (-) |
| 4. [91B] ตัวเชื่อมต่อข้อมูล | 9. [349B] อินพุต/เอาต์พุตเครื่องขยายเสียง (ช่อง 1, 2) |
| 5. [21] สายไฟแบตเตอรี่ (+) | |

รูปภาพ 4 มัดสายไฟเครื่องขยายเสียง (2014-2016)



- | | |
|------------------------------------|---|
| 1. [149B] เครื่องขยายเสียง | 6. [43] ตัวยึดพิวส์เครื่องขยายเสียง |
| 2. [351A] ช่องเสียบออก (ช่อง 3, 4) | 7. 40 พิวส์เครื่องขยายเสียง |
| 3. [319B] CAN | 8. [05] สายไฟแบตเตอรี่ (-) |
| 4. [319A] CAN | 9. [349B] อินพุต/เอาต์พุตเครื่องขยายเสียง (ช่อง 1, 2) |
| 5. [21] สายไฟแบตเตอรี่ (+) | |

รูปภาพ 5 มัดสายไฟเครื่องขยายเสียง (2017 และหลังจากนั้น)

มัดสายไฟทองเกลือบลูทูธ (2014 และหลังจากนั้น)

หมายเหตุ
กระบวนการนี้รวมถึงรถรุ่น CVO

1. ดูรูปที่ 6 ติดตั้งและเดินสายมัดสายไฟทองเกลือบลูทูธได้แฟรง
2. ระบุตำแหน่งหัวต่อรถมอเตอร์ไซค์: [22-1] และ [299]
 - a. ปลดขั้วต่อ

3. เชื่อมต่อมัดสายไฟทองเกลือบลูทูธเข้ากับรถมอเตอร์ไซค์

- a. [22-1A] ไปที่ [22-1B]
- b. [22-1B] ไปที่ปุ่มควบคุมด้านขวามัดสายไฟแฟรงรถมอเตอร์ไซค์ [22-1A]
- c. [299B] ไปที่ [299A]

หมายเหตุ
ใช้มัดสายไฟต่อขยายชิ้นส่วนหมายเลข 69200921 ตามจำเป็น

4. เชื่อมต่อคองเกิลบลูทูธ (1) เข้ากับมัดสายไฟคองเกิลบลูทูธ (2)

- a. [353B]
- b. ยึดคองเกิล (1) เข้ากับโครงสร้างรองรับแฟริ่งด้วยเทปคู่อัลลิสต์ (9)

5. **หมายเหตุ**

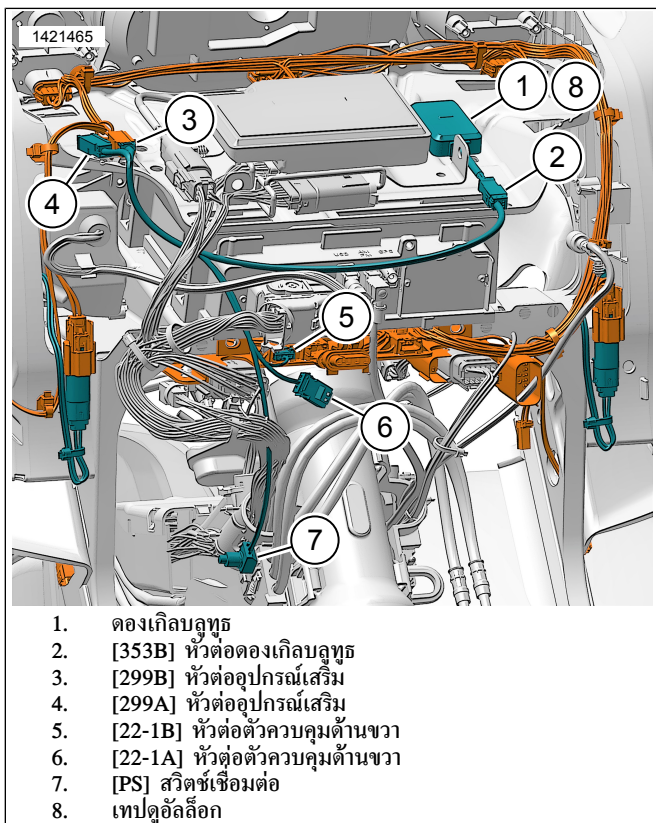
ส่วนประกอบรถมอเตอร์ไซค์จนถึงบลูทูธควรเชื่อมต่อเพียงครั้งเดียวเท่านั้น ยกเว้นมีการเพิ่มอุปกรณ์บลูทูธใหม่หรือระบบลิมิเตอร์

คองเกิลบลูทูธ (1) สามารถเชื่อมต่อกับอุปกรณ์โทรศัพท์มือถือเพียงเครื่องเดียวเท่านั้นในแต่ละครั้ง คองเกิลสามารถยกเลิกการจับคู่โดยแอมป์มือถือหรือกดสวิทช์จับคู่ (7) ที่อยู่บนสายรัด

ยึดสวิทช์เชื่อมต่อ (7) ในจุดที่ไม่สามารถเปิดใช้โดยอุบัติเหตุได้ในระหว่างที่รถมอเตอร์ไซค์ทำงาน

เดินสายและยึดสวิทช์เชื่อมต่อ (7)

- a. ด้านในแฟริ่งใกล้กับคันทันบังค้ำ



- 1. คองเกิลบลูทูธ
- 2. [353B] หัวต่อคองเกิลบลูทูธ
- 3. [299B] หัวต่ออุปกรณ์เสริม
- 4. [299A] หัวต่ออุปกรณ์เสริม
- 5. [22-1B] หัวต่อตัวควบคุมด้านขวา
- 6. [22-1A] หัวต่อตัวควบคุมด้านขวา
- 7. [PS] สวิตช์เชื่อมต่อ
- 8. เทปคู่อัลลิสต์

รูปภาพ 6 มัดสายไฟคองเกิลบลูทูธแฟริ่งติดโซ้ (2014 และหลังจากนั้น)

การเชื่อมต่อลำโพง

ช่อง 1 และ 2 (แฟริ่ง)

- 1. การติดตั้งลำโพงแฟริ่งสำหรับการเดินสายและเชื่อมต่อสำหรับชุดอุปกรณ์นั้น
- 2. ช่อง 1: ลำโพงแฟริ่งด้านซ้าย
- 3. ช่อง 2: ลำโพงแฟริ่งด้านขวา
- 4. เชื่อมต่อมัดสายไฟลำโพงแฟริ่งเข้ากับมัดสายไฟด้านนอก [349B]

ช่อง 3 และ 4 (Tour-Pak)

- 1. การติดตั้งลำโพงที่ถูกต้องสำหรับการเดินสายและเชื่อมต่อสำหรับชุดอุปกรณ์นั้น
- 2. ช่อง 3: ลำโพงซ้าย
- 3. ช่อง 4: ลำโพงขวา
- 4. เชื่อมต่อมัดสายไฟ Tour-Pak กับมัดสายไฟภายนอก [351A]

ตาราง 3 ตัวจ่ายช่องลำโพง

ตัวจ่าย	ช่อง	ลำโพงแฟริ่ง	ลำโพงติดกระเป๋า	ลำโพง Tour-Pak	ลำโพงช่วงล่างของแฟริ่ง
เครื่องขยายเสียงหลัก Tri Glide	1 และ 2	X			
	3 และ 4		ไม่มี	X	ไม่มี

การตั้งค่าแอป

หมายเหตุ

ส่วนประกอบรถมอเตอร์ไซค์จนถึงบลูทูธควรเชื่อมต่อเพียงครั้งเดียวเท่านั้น ยกเว้นมีการเพิ่มอุปกรณ์บลูทูธใหม่หรือระบบลิมิเตอร์

คองเกิลบลูทูธสามารถเชื่อมต่อกับอุปกรณ์โทรศัพท์มือถือเพียงเครื่องเดียวเท่านั้นในแต่ละครั้ง คองเกิลสามารถยกเลิกการจับคู่โดยแอมป์มือถือหรือกดสวิทช์จับคู่ที่อยู่บนสายรัด

1. **Unresolved graphic link (id=40116-100120)** เข้าถึงระบบเสียงของคุณ
 - a. จับคู่อุปกรณ์ (1) เข้ากับระบบ
 - b. เข้าถึงเมนูของแอป (2) เพื่อตั้งค่าระบบเสียงของรถมอเตอร์ไซค์
2. **Unresolved graphic link (id=40116-100121)** หน้าจอเมนูหลัก
 - a. ไอคอนเมนูหลัก (1)
 - b. รีเซ็ตหรือเปลี่ยนหมายเลขการยืนยันความปลอดภัยส่วนบุคคล (PIN) (2)
 - c. แก้ไขและเปลี่ยนชื่อในระบบ (3)
 - d. ปรับตั้งเมนูหลักด้วยภาพรถมอเตอร์ไซค์ของคุณ (4)
 - e. เครื่องหมายระบบการเชื่อมต่อสัญญาณบลูทูธ เครื่องหมายซีক্র่อม หมายถึง: ไม่เชื่อมต่อ (5)
3. **Unresolved graphic link (id=40116-100122)** ตั้งค่าหน้าจอเมนู
 - a. ตั้งค่าไอคอนเมนู (1)
 - b. ใช้เพื่อสแกนรหัส QR (2) บน iSheet
 - c. ตั้งค่าด้วยตนเองสำหรับลำโพง Stage 1 หรือ 2, ตั้งตำแหน่งลำโพง และตั้งไวท์นอยซ์เพื่อระบุตำแหน่งลำโพง
4. **Unresolved graphic link (id=40116-100123)** หน้าจอการตั้งค่าอีควอไลเซอร์
 - a. ไอคอนการตั้งค่าอีควอไลเซอร์ (1)
 - b. ปรับคลื่นความถี่อีควอไลเซอร์ 7-แถบ (2)
 - c. ปรับแต่งหรือตั้งค่าอีควอไลเซอร์ล่วงหน้า (3)
5. **Unresolved graphic link (id=40116-100124)** sohk0vdk; bob0Cyp
 - a. ไอคอนเมนูการวินิจฉัย (1) แสดงสถานะระบบเสียง
 - b. เปิดหน้าจอทดสอบลำโพง (2)
 - c. รีเฟรชสถานะลำโพงและเครื่องขยายเสียง (3) หลังจากการซ่อมแซมส่วนประกอบ
 - d. เลือกลำโพงสำหรับการทดสอบไวท์นอยซ์ (4) และการทำงาน
 - e. กลับสู่หน้าจอเมนูการวินิจฉัย (5)

เสร็จสมบูรณ์

1. ติดตั้งราวจับสำหรับผู้โดยสาร คู่มือการให้บริการ
2. ติดตั้งพิวส์หลัก คู่มือการให้บริการ
3. ใส่ฝาปิดด้านข้าง คู่มือการให้บริการ
4. ติดตั้งที่นั่ง: คู่มือการให้บริการ