



INSTRUÇÕES

94100157

2021-02-04



KIT DE ALTIFALANTES DE 1.º E 2.º ESTÁGIO - CARENAGEM MONTADA NO GARFO (PN 76000980 E 76000981)



GERAL

NOTA

O código "QR" só pode ser lido na aplicação de áudio da Harley-Davidson.

O sistema de áudio e os altifalantes recém-instalados não irão reproduzir o áudio, a menos que sejam configurados através da aplicação de áudio Harley-Davidson ou por um concessionário Harley-Davidson autorizado.

Tabela 1.

Áudio Harley-Davidson Powered by Rockford Fosgate®	
Kit	Código QR
76000980 (1.º Estágio)	
76000981 (2.º Estágio)	

NOTA

Os altifalantes, amplificadores e cabos para veículos Harley-Davidson de várias gerações não foram concebidos nem testados para trabalhar em conjunto. Por favor, consulte o seu concessionário para garantir um desempenho e compatibilidade ideais.

Os altifalantes *Áudio Harley-Davidson Powered by Rockford Fosgate* são otimizados acusticamente para trabalhar em conjunto com altifalantes do mesmo nível de estágio (I ou II). Os sinais de saída dos altifalantes são atribuídos pela APLICAÇÃO, incluindo a localização e o nível de estágio. Se as atribuições de saída dos altifalantes, números de estágio e localizações estiverem incorretamente configurados, não ocorrerão danos, mas deverá esperar-se um desempenho reduzido.

Modelos

NOTA

Estes altifalantes APENAS devem ser utilizados nos sistemas de áudio Harley-Davidson de **2014 e posteriores**. A utilização destes altifalantes nos sistemas de áudio Harley-Davidson de **2006-2013 FARÁ com que os altifalantes fiquem permanentemente danificados**. A utilização destes altifalantes nos sistemas de áudio Harley-Davidson de **2005 ou anteriores FARÁ com que os altifalantes fiquem permanentemente danificados**.

Para informação sobre modelos correspondentes, veja o catálogo de vendas P&A ou a secção Peças e Acessórios ou a secção Parts and Accessories (Peças e Acessórios) no site www.harley-davidson.com (apenas em inglês).

Certifique-se de que está a usar a versão mais atual da folha de instruções que está disponível em: h-d.com/isheets

Entre em contacto com o Centro de Assistência ao Cliente Harley-Davidson através do (+1) 1 800 258 2464 (só nos EUA) ou (+1) 1 414 343 4056.

Requisitos da instalação

Descarregar a aplicação de áudio da Harley-Davidson.

Estes artigos estão disponíveis no seu concessionário Harley-Davidson local.

- **Modelos FLHTKSE e Touring de 2014 e posteriores:** Para esta instalação, terá de comprar separadamente o amplificador primário e o kit de dongle (peça n.º 76000997) da Harley-Davidson.
- **Modelos FLHTKSE e Touring de 2014 e posteriores:** Para esta instalação, terá de comprar separadamente o kit de instalação de amplificador primário (peça n.º 76000974 ou 76001045) da Harley-Davidson.
- **Modelos FLHTKSE e Touring de 2014 e posteriores:** Para esta instalação, poderá ter de comprar separadamente o kit de instalação de amplificador secundário (peça n.º 76000975) da Harley-Davidson. Isto depende de haver 6 altifalantes ou mais e de como os canais do amplificador estão atribuídos.
- **Tri Glide de 2014 e Posteriores:** Para esta instalação, é necessária a compra separada do Kit de Amplificador Primário Harley-Davidson (Peça N.º 76000976 ou 76001046).
- **Touring de 2014 e Posteriores:** Para esta instalação, poderá ser necessária a compra separada do Kit de Instalação de Chicote de Altifalantes de Alforge Harley-Davidson (Peça N.º 76000992).

- **Modelos FLHTKSE de 2014 e posteriores:** Para esta instalação, poderá ter de comprar separadamente o kit de instalação do chicote de carenagem do altifalante (peça n.º 76001100) da Harley-Davidson.

▲ ATENÇÃO

A segurança do condutor e do passageiro depende da instalação correta deste kit. Use os procedimentos apropriados do Manual de serviço de oficina. Se o procedimento estiver para além das suas capacidades ou não dispuser das ferramentas adequadas, solicite a instalação a um concessionário Harley-Davidson. A instalação inadequada deste kit poderá provocar acidentes mortais ou lesões corporais graves. (00333b)

Recomenda-se a instalação por um técnico de um concessionário Harley-Davidson.

Conteúdo do kit

Ver Figura 4 e Tabela 2 .

PREPARAR

▲ ATENÇÃO

Para impedir um arranque acidental do veículo, que pode provocar acidentes mortais ou lesões corporais graves, retire o fusível principal antes de continuar. (00251b)

NOTA

Esta Folha de instruções faz referência às informações do Manual de serviço. Para a instalação deste modelo/ano de motocicleta, é necessário ter um manual de serviço. Este pode ser adquirido nos concessionários Harley-Davidson.

1. Retire o saco esquerdo.
2. Retire a tampa do lado esquerdo.
- 3.

NOTA

Modelos com segurança: Desative o sistema de segurança.

Retire o fusível principal.

4. Remova a carenagem externa.
5. Remova o para-brisas.

DESMONTAR

1. Ver a Figura 1. Remova a âncora do chicote (2) de cada um dos invólucros dos altifalantes (1). Guarde todos os elementos de fixação para instalação.
2. Desligue o conector dos altifalantes (3) em cada invólucro (1).
3. Desligue os conectores do veículo:
 - a. **Lado direito:** Desligue o conector da saída de corrente (não apresentado).
 - b. **Lado esquerdo:** Em modelos equipados com rádio CB, desligue os conectores do rádio e da antena (não apresentados).
4. Retire os parafusos (6) que sustentam a parte inferior do invólucro (1) ao apoio de suporte na carenagem (5).
5. Retire os parafusos (4) que sustentam a parte superior do invólucro (1) ao apoio de suporte superior (7).

6. **NOTA**

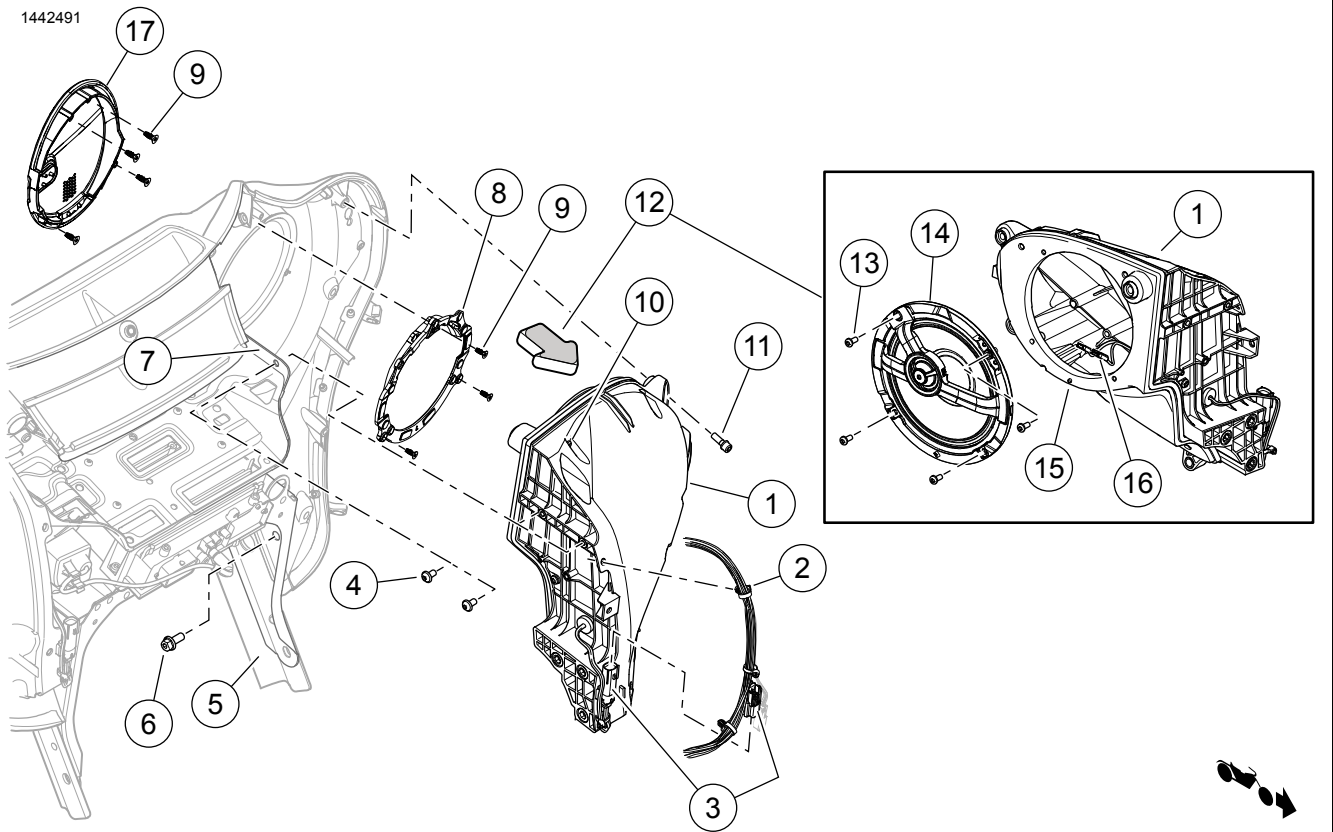
Não retire qualquer dos parafusos (10) que unem as metades do invólucro (1) do altifalante.

Retire os parafusos (11) que fixam o invólucro do altifalante (1) à carenagem interior.

7. Retire quatro parafusos (13).
8. Desligue os cabos (16).
9. Retire o altifalante OEM do invólucro.
10. Retire os parafusos (9).
11. Retire a grelha do altifalante OEM da carenagem interna.
12. Repita os passos 4-11 para o lado oposto.

NOTA

Nunca coloque o veículo em funcionamento com as caixas do altifalante removidas. As caixas fornecem suporte estrutural importante à carenagem. Ao colocar em funcionamento sem essas caixas no sítio poderá causar danos no conjunto da carenagem.



- | | |
|--|--|
| 1. Caixa do altifalante | 10. NÃO remova estes parafusos (13) |
| 2. Âncora do chicote da carenagem | 11. Parafuso, Allen hexagonal, 1/4-20 x 3/4 pol. (19 mm) comprimento (3) |
| 3. Conector do altifalante | 12. Vista na direção da seta |
| 4. Parafuso, Allen hexagonal, 1/4-20 x 1/2 pol. (13 mm) comprimento (2) | 13. Parafuso autorroscante de cabeça redonda (4) |
| 5. Braço de suporte da carenagem | 14. Altifalante (Stage 1 ou 2) |
| 6. Parafuso, Allen de cabeça hexagonal, 5/16-18 x 3/4 pol. (19 mm) comprimento (3) | 15. Pino de alinhamento |
| 7. Suporte de montagem superior | 16. Conectores dos cabos dos altifalantes |
| 8. Montagem da grelha do altifalante (1.º ou 2.º Estágio) | 17. Grelha do altifalante |
| 9. Parafuso autorroscante de cabeça chata (7) | |

Figura 1. Invólucro do Altifalante (Vista do Lado Esquerdo)(Típico)

MONTAR

NOTA

Ver Figura 4. As **novas** grelhas dos altifalantes são específicas para cada lado. Os logótipos Barra e Escudo são orientados para o interior.

- Verifique se o emblema Bar and Shield tem a orientação correta antes de prosseguir.

Conjunto da Grelha do Altifalante

NOTA

Consulte a lista de Peças de Serviço para componentes.

Certifique-se que o retentor da grelha específico do lado correto é instalado na carenagem interna. Caso contrário, a grelha do altifalante não assentará adequadamente.

1. Ver a Figura 2. Instale o retentor da grelha na carenagem interna.
 - a. Instale o retentor da grelha (3) na carenagem interna (1).
 - b. Instale os parafusos (4). Aperte.
Binário: 1–1,5 N·m (9–13 in-lbs) Parafuso do retentor da grelha
2. Ver a Figura 2. Instale a grelha do altifalante na carenagem interna.
 - a. Instale a grelha do altifalante (2) na carenagem interna (1).
 - b. Instale os parafusos (5). Aperte.
Binário: 1–1,5 N·m (9–13 in-lbs) Parafuso do retentor da grelha

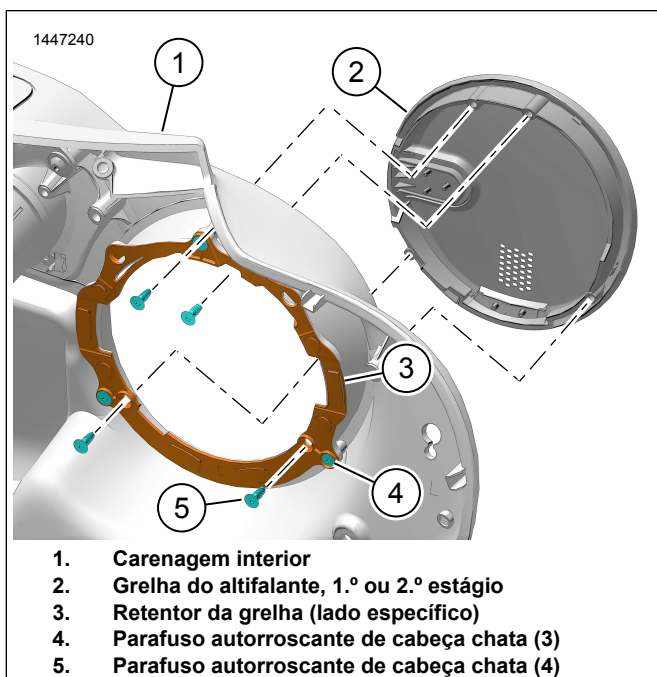


Figura 2. Conjunto da Grelha do Altifalante

Instalação do Altifalante

1. Ver a Figura 4. Instale o conjunto da grelha do altifalante correto (1 ou 6).
 - a. Ver a Figura 1. Instale o conjunto da grelha do altifalante (8) na carenagem interna.
 - b. Instale três parafusos (9). Aperte.
Binário: 1–1,5 N·m (9–13 in-lbs)
2. Ver a Figura 4. Instale o altifalante (3, 4 ou 9, 10) no invólucro.
 - a. Ver a Figura 3. Oriente o altifalante para o invólucro.
 - b. Ver a Figura 1. Ligue os cabos (16).

NOTA

Os contactos tipo garra de diferentes tamanhos previnem uma montagem inapropriada.

- c. Instale o altifalante (14) no invólucro (1) usando o pino de alinhamento (15).
 - d. Instale os parafusos (13). Aperte.
Binário: 1–1,5 N·m (9–13 in-lbs)
3. Instale o invólucro do altifalante (1) na carenagem interna.
 4. Instale três parafusos (11). Aperte.
Binário: 5,4–6,8 N·m (48–60 in-lbs)
 5. Fixe a parte inferior do invólucro (1) no apoio de suporte na carenagem (5).
 6. Instale três parafusos (6). Aperte.
Binário: 27,1–32,5 N·m (20–24 ft-lbs)
 7. Fixe a parte inferior do invólucro (1) no apoio de suporte superior (7).
 8. Instale os dois parafusos (4). Aperte.
Binário: 5,4–6,8 N·m (48–60 in-lbs)
 9. Repita os passos 1-8 para o lado oposto.
 10. Ligue os conectores do veículo:
 - a. **Lado direito:** Ligue o conector da saída de corrente (não apresentado).
 - b. **Lado esquerdo:** Em modelos equipados com rádio CB, ligue os conectores do rádio e da antena (não apresentados).
 11. Ligue o conector do altifalante (3) em cada invólucro (1).
 12. Ver a Figura 1. Instale a âncora do chicote (2) de cada um dos invólucros dos altifalantes (1).

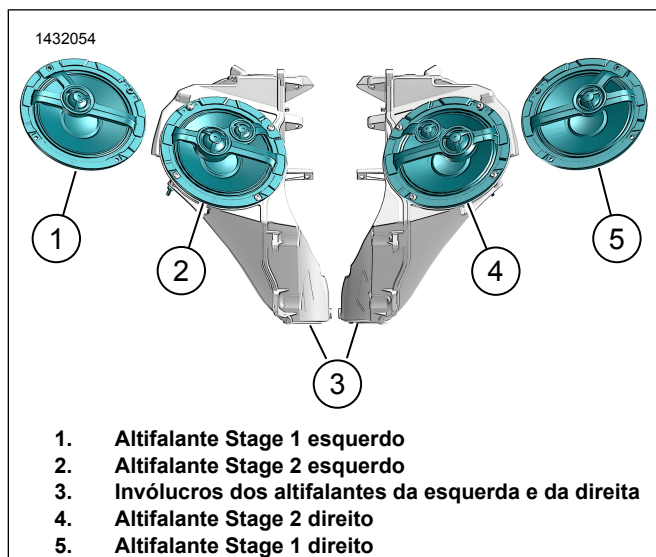


Figura 3. Orientação do altifalante (usual)

CONCLUÍDO

NOTA

Para evitar possíveis danos no sistema de som, certifique-se de que a ignição está na posição OFF (DESLIGADO) antes de instalar o fusível principal.

1. Instale o fusível principal.
2. Ligue a ignição (ON), mas não arranque com o veículo.

NOTA

Antes de instalar a carenagem exterior, certifique-se de que os altifalantes funcionam corretamente. Tenha em atenção que poderá escutar zumbidos, rangidos e ruídos até à completa instalação da carenagem exterior.

3. Certifique-se de que todos os altifalantes estão a funcionar e que a função de fader dianteira/traseira está a funcionar corretamente. Caso contrário, verifique a cablagem dos altifalantes.
4. Instale o para-brisas.
5. Instale a carenagem externa.
6. Coloque a tampa do lado esquerdo.
7. Instalar o saco de assento esquerdo.

CONFIGURAÇÃO DA APLICAÇÃO

1. [Unresolved graphic link \(id=40121-100120\)](#) Aceder ao seu sistema de áudio.
 - a. Emparelhar o dispositivo (1) com o sistema.

- b. Aceda aos menus da aplicação (2) para configurar o sistema de som do veículo.

2. [Unresolved graphic link \(id=40121-100121\)](#) Ecrã de menu principal.
 - a. Ícone de menu principal (1).
 - b. Repor ou alterar o número de identificação pessoal de segurança (PIN) (2).
 - c. Editar e mudar o nome do seu sistema (3).
 - d. Personalize o menu principal com a fotografia do seu motociclo (4).
 - e. Indicador de ligação Bluetooth. O símbolo de barra indica: Não ligado (5).

3. [Unresolved graphic link \(id=40121-100122\)](#) Ecrã de menu de configuração.
 - a. Ícone de menu de configuração (1).
 - b. Utilize para ler o código QR (2) no iSheet.
 - c. Configuração manual para altifalantes Stage 1 ou 2, localização do altifalante e ruído branco para atribuir locais de altifalantes.

4. [Unresolved graphic link \(id=40121-100123\)](#) Ecrã de configuração de equalizador.
 - a. Ícone de configuração de equalizador (1)
 - b. Sintonização de frequências de equalizador de 7 bandas (2).
 - c. Seleções de equalizador personalizadas ou predefinidas (3).

5. [Unresolved graphic link \(id=40121-100124\)](#) Ecrã de menu de diagnóstico.
 - a. Ícone de menu de diagnóstico (1) apresenta o estado do sistema de som.
 - b. Abra o ecrã de testes do altifalante (2).
 - c. Atualize o estado do altifalante e do amplificador (3) após a reparação do componente.
 - d. Selecione o altifalante para o teste de ruído branco (4) e funcionalidade.
 - e. Volte ao ecrã de menu de diagnóstico (5).

PEÇAS DE REPOSIÇÃO

1442396

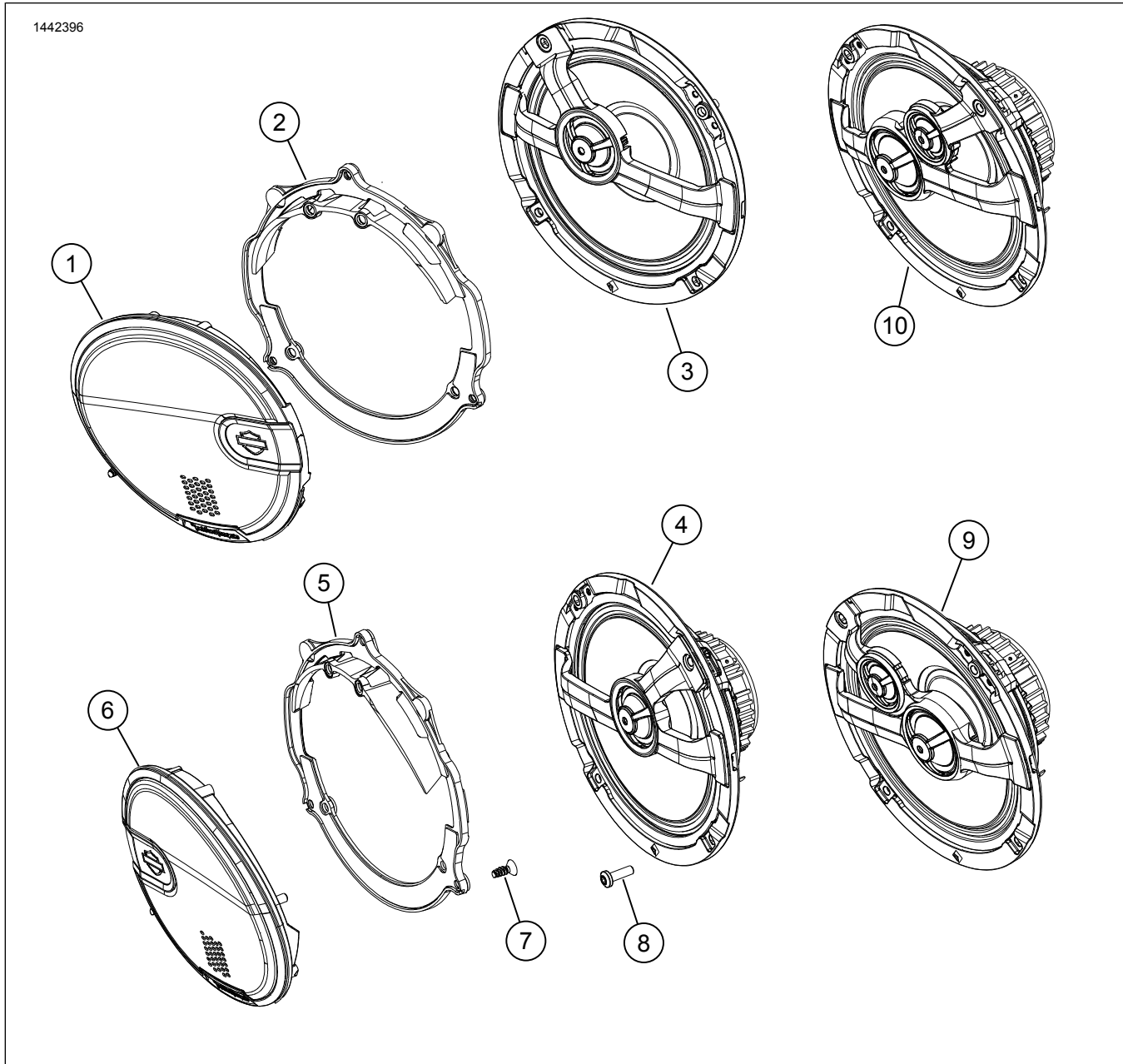


Figura 4. Peças de reposição, Kit de altifalantes da carenagem dianteira BOOM! AUDIO 6,5"

Tabela 2. Peças de reposição

Item	Descrição (quantidade)	Núm. ref.	Kit n.º
1	Grelha de altifalante, esquerda, estágio 1	76001016	76000980
	Grelha de altifalante, esquerda, estágio 2	76001018	76000981
2	Retentor da grelha, esquerdo	76001037	76000980
3	Altifalante, esquerdo, estágio 1	76000998	7600098
4	Altifalante, direito, estágio 1	76001010	76000980
5	Retentor da grelha, direito	76001038	76000980
6	Grelha de altifalante, direita, estágio 1	76001017	76000980
	Grelha de altifalante, direita, estágio 2	76001019	76000981
7	Parafuso, autorroscante, cabeça redonda (8)	10201096	76000980, 76000981
8	Parafuso, autorroscante, cabeça chata (14)	10201073	76000980, 76000981
9	Altifalante, direito, estágio 2	76001011	76000981
10	Altifalante, esquerdo, estágio 2	76000999	76000981