



# HƯỚNG DẪN





94100152

2021-02-09

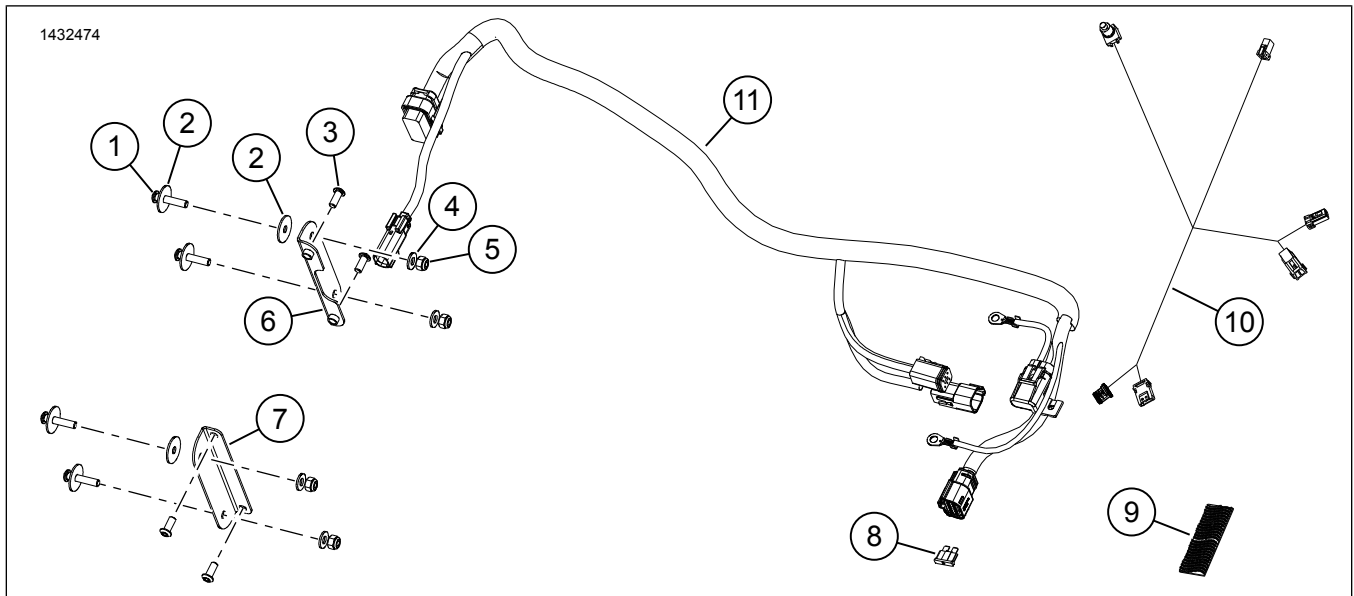


## BỘ SẢN PHẨM LẮP ĐẶT KHUẾCH ĐẠI ÂM THANH SƠ CẤP - TRI GLIDE (PN 76000976 VÀ 76001046)

Bảng 1.

Harley-Davidson Audio Powered by Rockford Fosgate®		
Bộ sản phẩm	Dụng cụ khuyến nghị	Trình độ tay nghề
76000976, 76001046	Kính bảo hộ, cần siết lực, Máy khoan điện, Bộ đầu khoan, băng keo che, Dao tiện, Rượu isopropyl, Giẻ lau	   

### CÁC CHI TIẾT TRONG BỘ SẢN PHẨM



Hình 1. Phụ tùng: Bộ khuếch đại âm thanh sơ cấp

**Bảng 2. Danh mục Phụ tùng: Bộ khuếch đại âm thanh sơ cấp**

<input checked="" type="checkbox"/>	Mặt hàng	Số lượng	Mô tả	Số bộ phận	Lưu ý
<input type="checkbox"/>	1	4	Vít, dài	2513	
<input type="checkbox"/>	2	6	Vòng đệm, lớn	6036	
<input type="checkbox"/>	3	4	Vít, ngắn	926	
<input type="checkbox"/>	4	4	Vòng đệm, nhỏ	6110	
<input type="checkbox"/>	5	4	Đai ốc khóa	7686	
<input type="checkbox"/>	6	1	Giá lắp bộ khuếch đại bên trái	Không bán rời	
<input type="checkbox"/>	7	1	Giá lắp bộ khuếch đại bên phải	Không bán rời	
<input type="checkbox"/>	8	1	Cầu chì, 40 amp	72371-95	
<input type="checkbox"/>	9	1	Khóa kép	76434-06	
<input type="checkbox"/>	10	1	Bó dây khóa điện tử Bluetooth	69202657	
<input type="checkbox"/>	11	1	Bó dây bộ khuếch đại	Không bán rời	

**LƯU Ý**

Đảm bảo bộ kit có đủ mọi thành phần trước khi tiến hành lắp hoặc tháo thiết bị khỏi xe.

**THƯỜNG**

**LƯU Ý**

Hệ thống âm thanh và loa mới được cài đặt và loa sẽ không phát âm thanh trừ khi nó được cấu hình bằng cách sử dụng ứng dụng Âm thanh Harley-Davidson hoặc bởi một đại lý được ủy quyền của Harley-Davidson.

**LƯU Ý**

Các thế hệ loa, bộ khuếch đại và dây khác nhau của các mẫu xe Harley-Davidson không được thiết kế hoặc thử nghiệm để kết hợp cùng nhau. Vui lòng tham khảo danh mục P&A để biết các khuyến nghị về thiết bị lắp và tham khảo ý kiến đại lý của bạn để đảm bảo hiệu suất và khả năng tương thích tối ưu.

Bluetooth Dongle là một bộ phận giao tiếp âm thanh. Kết hợp với ứng dụng Âm thanh H-D, nó có thể chỉ định kênh bộ khuếch đại và loa hoặc nâng cấp âm thanh bằng cách mở rộng phạm vi tần số bằng bộ cân bằng bổ sung. Dongle **KHÔNG THỂ** được sử dụng như một thiết bị liên lạc giữa điện thoại của bạn và radio của xe.

Khuyến khích việc lắp đặt được thực hiện bởi một kỹ thuật viên tại đại lý Harley-Davidson.

**Mẫu xe**

\*Để biết phụ tùng phù hợp với mẫu xe, vui lòng tham khảo Catalog Bán lẻ P&A hoặc mục Phụ tùng và Phụ kiện trên trang web [www.harley-davidson.com](http://www.harley-davidson.com) (chỉ có tiếng Anh).

Đảm bảo bạn đang sử dụng sách hướng dẫn phiên bản mới nhất tại: [h-d.com/isheets](http://h-d.com/isheets)

Liên hệ Trung tâm Hỗ trợ Khách hàng Harley-Davidson theo số điện thoại 1-800-258-2464 (chỉ Hoa Kỳ) hoặc 1-414-343-4056.

**Quá tải điện**

**⚠ CẢNH BÁO**

Khi lắp bất kỳ phụ kiện chạy điện nào, hãy chắc chắn rằng bạn không vượt quá định mức ampe tối đa của cầu chì hoặc cầu dao bảo vệ mạch điện đang được sửa đổi. Cường độ dòng điện vượt mức tối đa có thể gây trục trặc hệ thống điện, từ đó có khả năng dẫn đến thương tích nghiêm trọng hoặc tử vong. (00310a)

**THÔNG BÁO**

Có thể làm quá tải hệ thống sạc của xe bằng cách thêm quá nhiều phụ kiện điện. Nếu tổng lượng điện tiêu thụ của tất cả các phụ kiện điện hoạt động tại bất kỳ thời điểm nào lớn hơn mức mà hệ thống sạc của xe có thể tạo ra, điện sẽ bị lấy từ ắc quy và điều đó có thể làm hỏng hệ thống điện của xe. (00211d)

Bộ khuếch đại này cần nhiều dòng hơn tới **8 amp** từ hệ thống điện.

**Yêu cầu lắp đặt**

Tài về ứng dụng Harley-Davidson Audio.

Sử dụng bộ này cùng với các bộ **Harley-Davidson Audio được hỗ trợ bởi Rockford Fosgate®**.

Bộ này **CHỈ** lắp cho các hệ thống âm thanh Harley-Davidson **2014 trở về sau**.

Các phụ kiện này có bán tại đại lý Harley-Davidson ở địa phương bạn:

- **Các mẫu Trike từ 2014 trở về sau:** Có thể cần phải mua riêng Bộ dây nối nguồn Harley-Davidson (Mã phụ tùng số 69200921). Sử dụng dây nối này khi nhiều phụ kiện điện được lắp đặt trên xe.
- **Touring 2014 trở về sau:** Bắt buộc mua riêng bộ khuếch đại sơ cấp Harley-Davidson và Dongle (Mã phụ tùng 76000997) để thực hiện việc lắp đặt này.

### ▲ CẢNH BÁO

**Sự an toàn của người lái và người ngồi sau phụ thuộc vào việc lắp đặt chính xác bộ chi tiết này. Sử dụng các quy trình thích hợp trong hướng dẫn bảo dưỡng. Nếu bạn không đủ khả năng làm theo quy trình hoặc không có đúng dụng cụ, hãy nhờ đại lý của Harley-Davidson thực hiện việc lắp đặt. Việc lắp sai bộ chi tiết này có thể dẫn đến thương tích nghiêm trọng hoặc tử vong. (00333b)**

Khuyến khích việc lắp đặt được thực hiện bởi một kỹ thuật viên tại đại lý Harley-Davidson.

## CHUẨN BỊ

### LƯU Ý

Tờ hướng dẫn này có tham chiếu đến thông tin hướng dẫn bảo dưỡng. Công tác lắp đặt này đòi hỏi phải có sách hướng dẫn bảo dưỡng cho mô tô thuộc mẫu/năm này. Bạn có thể lấy hướng dẫn bảo dưỡng này tại đại lý của Harley-Davidson.

1. Tháo yên. Xem sách hướng dẫn bảo dưỡng.
2. Tháo các nắp bên. Xem sách hướng dẫn bảo dưỡng.
3. Tháo cầu chì chính. Xem sách hướng dẫn bảo dưỡng.
4. Tháo tay nắm yên sau. Xem sách hướng dẫn bảo dưỡng.
5. Tháo phần thân vỏ và lắp yếm bảo vệ. Vì xe và Tour-Pak có thể vẫn được gắn trên thân xe. Xem sách hướng dẫn bảo dưỡng.

## CỚP XE

1. Xem Hình 2. Gắn giá lắp bộ khuếch đại.
  - a. Lắp đặt giá lắp (6, 9) vào bộ khuếch đại (3).
  - b. Lắp vít (4). Siết chặt.  
Mô-men: 5 N·m (44 in-lbs) Vít giá lắp bộ khuếch đại
2. Lỗ khoan trong thân xe Trike.
  - a. Cố định bộ khuếch đại bằng khung đỡ trên bốn tấm nâng.
  - b. Cố định giắc nối về bên trái.
  - c. Căn chỉnh giữa các lỗ nhỏ phía trên các miếng đệm phía dưới.
  - d. Đánh dấu vị trí lỗ.
  - e. Tháo bộ khuếch đại cùng giá đỡ.
  - f. Khoan bốn lỗ kích thước 9/32 in (7,2 mm).

3.

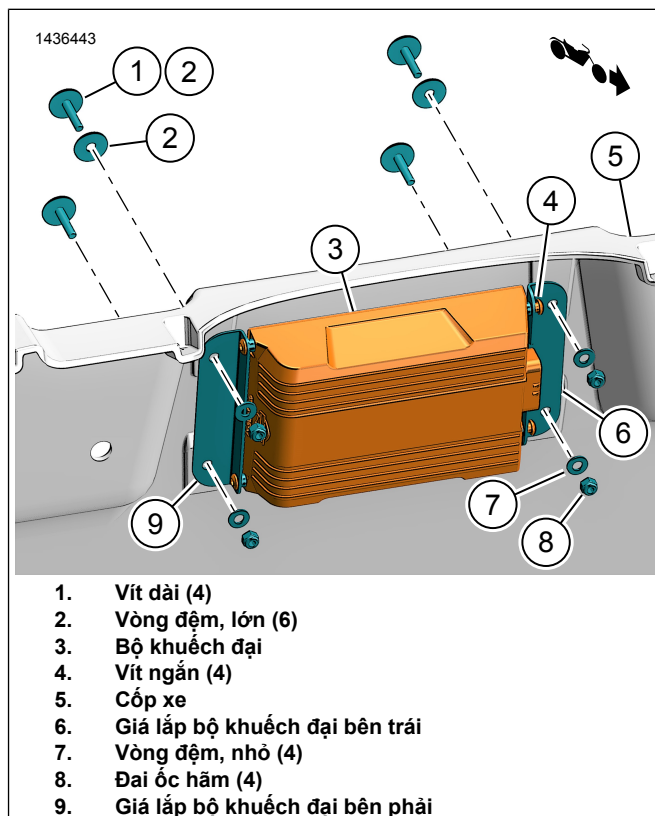
### LƯU Ý

*Đảm bảo giắc nối bộ khuếch đại được lắp đối diện với bên trái xe.*

Xem Hình 2. Lắp đặt bộ khuếch đại cùng giá đỡ.

- a. Cố định bộ khuếch đại (3) đại bằng khung đỡ (6,9) trên bốn tấm nâng.
- b. Lắp hai vòng đệm lớn (2) vào vít trên cùng (1).
- c. Lắp một vòng đệm lớn (2) vào vít dưới cùng (1).
- d. Lắp vít từ bên trong cốp xe.
- e. Lắp vòng đệm nhỏ (7) và các đai ốc (8) từ bên ngoài cốp xe. Siết chặt.

Mô-men: 11–12 N·m (97–106 in-lbs) Đai ốc giá lắp bộ khuếch đại



1. Vít dài (4)
2. Vòng đệm, lớn (6)
3. Bộ khuếch đại
4. Vít ngắn (4)
5. Cốp xe
6. Giá lắp bộ khuếch đại bên trái
7. Vòng đệm, nhỏ (4)
8. Đai ốc hãm (4)
9. Giá lắp bộ khuếch đại bên phải

Hình 2. Giá lắp bộ khuếch đại

## BÓ DÂY ĐẦU NỐI

1. Xem Hình 3. Kết nối giắc nối [149B] với bộ khuếch đại.
2. Định tuyến bó dây dọc theo khung.
  - a. Bắt đầu từ mặt trước của xe.
  - b. Dùng dây thít cáp lắp bó dây hơi lỏng.
  - c. Không siết chặt dây cáp.
3. Xem Hình 4 hoặc Hình 5. Định tuyến giắc nối nhánh bó dây (3, 4) phía sau khu vực hộp ắc quy.

#### 4. Các mẫu xe 2014-2016:

- a. Định vị giắc cắm kết nối dữ liệu [91A] ở hộp phía bên trái.
- b. Nâng vấu khóa. Trượt BCM cùng giắc nối đỉnh kèm ra khỏi hộp phía bên trái.

#### LƯU Ý

*KHÔNG tháo giắc nối khỏi Mô-đun điều khiển thân xe (BCM). Đảm bảo rằng các cầu chì chính đã được tháo gỡ nếu có nhu cầu ngắt kết nối BCM.*

- c. Tháo giắc nối [91A] khỏi hộp.
- d. Tháo chụp thời tiết khỏi giắc nối [91A].
- e. Xem Hình 4. Kết nối vỏ ổ cắm màu xám trên bó dây bộ khuếch đại [91B] (12) với giắc nối xe [91A].
- f. Đặt [91A] (13) từ bó dây ngoài lên phía trên [91B]. Cố định bằng dây cáp.
- g. Thay thế nắp thời tiết khỏi xe [91A] với bó dây ngoài [91A].
- h. Lắp đặt BCM bằng giắc nối gắn trong hộp bên trái.

#### 5. Các mẫu xe 2017-2018:

- a. Xem Hình 3. Định vị giắc nối xe [319A] và ngắt chụp điện trở gần khu vực ốp hông bên phải.
- b. Xem Hình 5. Đi dây giắc nối [319A] (3) và [319B] (4) về phía ốp hông bên phải vào [349B] (7).
- c. Kết nối giắc nối bó dây bộ khuếch đại (3 và 4) với xe.
- d. Bó dây bộ khuếch đại [319A] vào xe [319B].
- e. Bó dây bộ khuếch đại [319B] vào chụp điện trở ngắt [319A].

#### 6. Các mẫu xe từ 2019 trở về sau:

- a. Xem Hình 3. Định vị giắc nối xe [319A] và ngắt chụp điện trở gần khu vực ốp hông bên phải.
- b. Xem Hình 5. Đi dây giắc nối [319A] (3) và [319B] (4) dưới ghế hành khách. Tháo dây đai cáp để định tuyến nhánh hướng về phía sau của xe.
- c. Kết nối giắc nối bó dây bộ khuếch đại (3 và 4) với xe.
- d. Bó dây bộ khuếch đại [319A] vào xe [319B].
- e. Bó dây bộ khuếch đại [319B] vào chụp điện trở ngắt [319A].

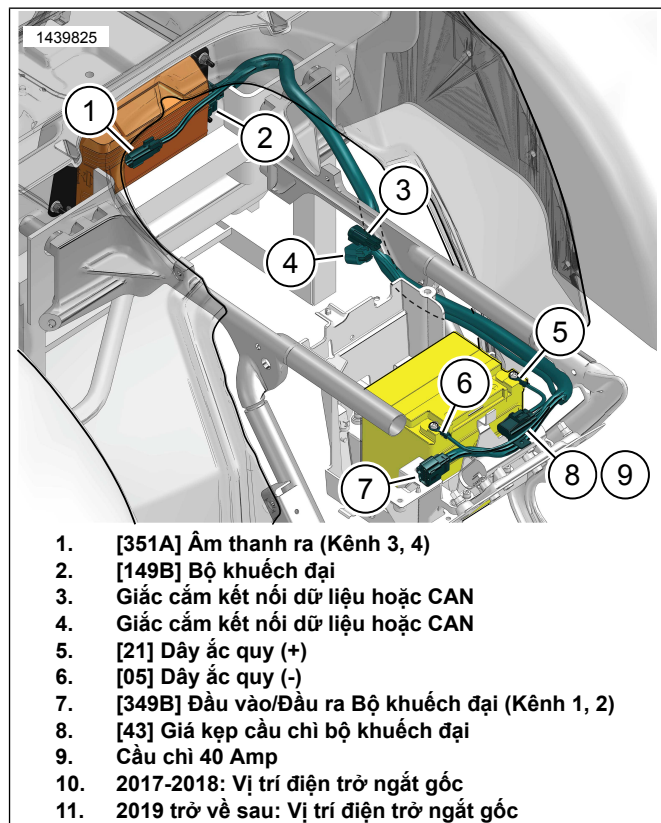
7. Xem Hình 3. Định tuyến các chi tiết 5-9 phía trước ắc quy và về phía ốp hông bên phải.
8. Kết nối cáp âm của ắc quy (6).
9. Kết nối cáp dương của ắc quy (5).
10. Cố định giá kẹp cầu chì bộ khuếch đại (8) bằng đai cáp.
11. Xem Hình 3. Định tuyến bó dây bằng giắc nối bộ khuếch đại qua phần khung bên trái.

#### 12. LƯU Ý

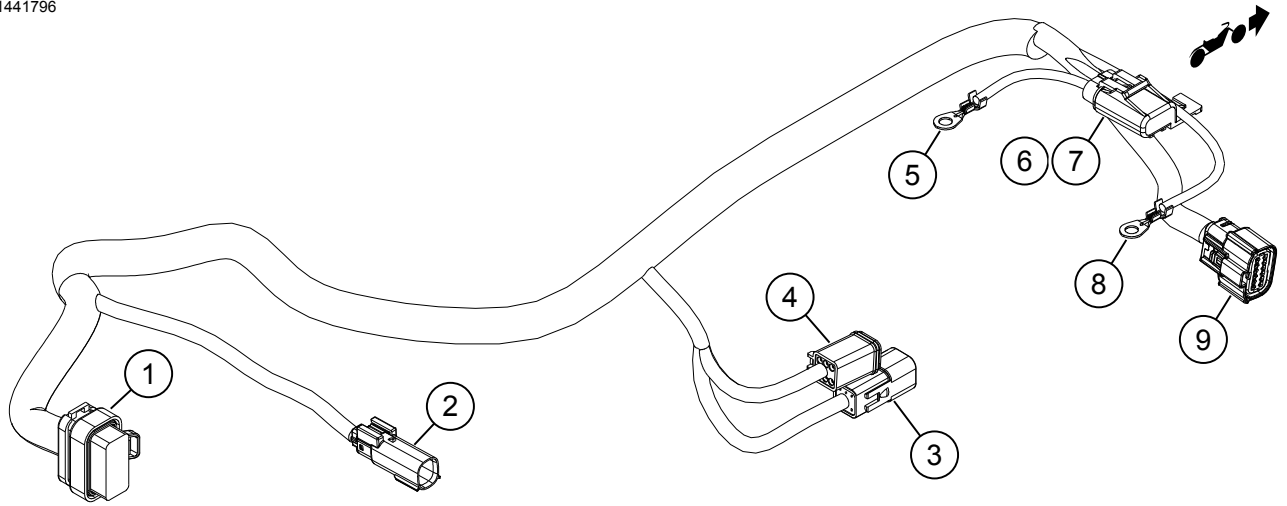
*Không thể tiếp cận giắc nối bộ khuếch đại khi thân xe Trike đã lắp đặt xong.*

Lắp đặt thân xe. Xem sách hướng dẫn bảo dưỡng.

- a. Kết nối [149B] với bộ khuếch đại.
13. Lắp cầu chì (9) vào giá kẹp cầu chì (8).
14. Cố định phần còn lại của bó dây bằng dây thít cáp nếu cần.

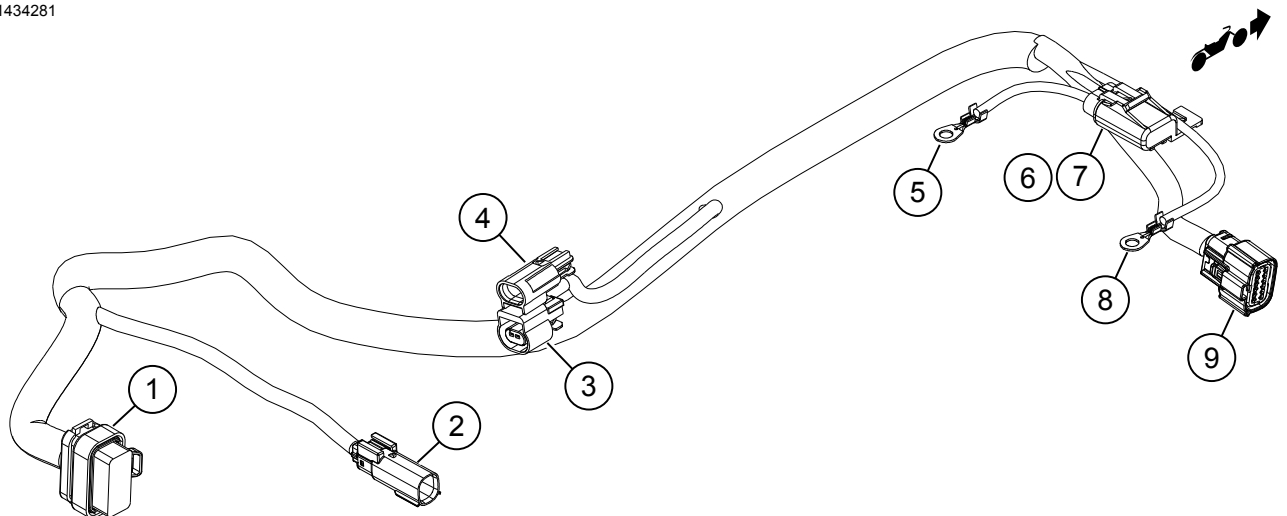


Hình 3. Định tuyến bó dây bộ khuếch đại



- |                                   |  |
|-----------------------------------|--|
| 1. [149B] Bộ khuếch đại           | 6. [43] Giá kẹp cầu chì bộ khuếch đại              |
| 2. [351A] Âm thanh ra (Kênh 3, 4) | 7. Cầu chì 40 Amp                                  |
| 3. [91A] Giắc cắm kết nối dữ liệu | 8. [05] Dây ắc quy (-)                             |
| 4. [91B] Giắc cắm kết nối dữ liệu | 9. [349B] Đầu vào/Đầu ra Bộ khuếch đại (Kênh 1, 2) |
| 5. [21] Dây ắc quy (+)            |  |

Hình 4. Bó dây bộ khuếch đại (2014-2016)



- |                                   |  |
|-----------------------------------|--|
| 1. [149B] Bộ khuếch đại           | 6. [43] Giá kẹp cầu chì bộ khuếch đại              |
| 2. [351A] Âm thanh ra (Kênh 3, 4) | 7. Cầu chì 40 Amp                                  |
| 3. [319B] CAN                     | 8. [05] Dây ắc quy (-)                             |
| 4. [319A] CAN                     | 9. [349B] Đầu vào/Đầu ra Bộ khuếch đại (Kênh 1, 2) |
| 5. [21] Dây ắc quy (+)            |  |

Hình 5. Bó dây bộ khuếch đại (2017 trở về sau)

## BÓ DÂY KHÓA ĐIỆN TỬ BLUETOOTH (2014 trở về sau)

### LƯU Ý

Bước này không bao gồm các mẫu CVO.

- Xem Hình 6. Lắp đặt và định tuyến bó dây khóa điện tử Bluetooth dưới yếm.

- Định vị giắc nối xe: [22-1] và [299].

a. Ngắt kết nối các giắc nối.

- Kết nối bó dây khóa điện tử Bluetooth với xe.

a. [22-1A] vào [22-1B].

b. [22-1B] với bó dây yếm xe [22-1A] bộ điều khiển bên phải.

c. [299B] vào [299A]

**LƯU Ý**

Sử dụng Phụ tùng bó dây nối số 69200921 khi cần thiết.

4. Kết nối khóa điện tử bluetooth (1) với bó dây khóa điện tử bluetooth (2).

a. [353B]

b. Cố định khóa điện tử (1) vào khung yếm xe bằng băng dính khóa kép.

5. **LƯU Ý**

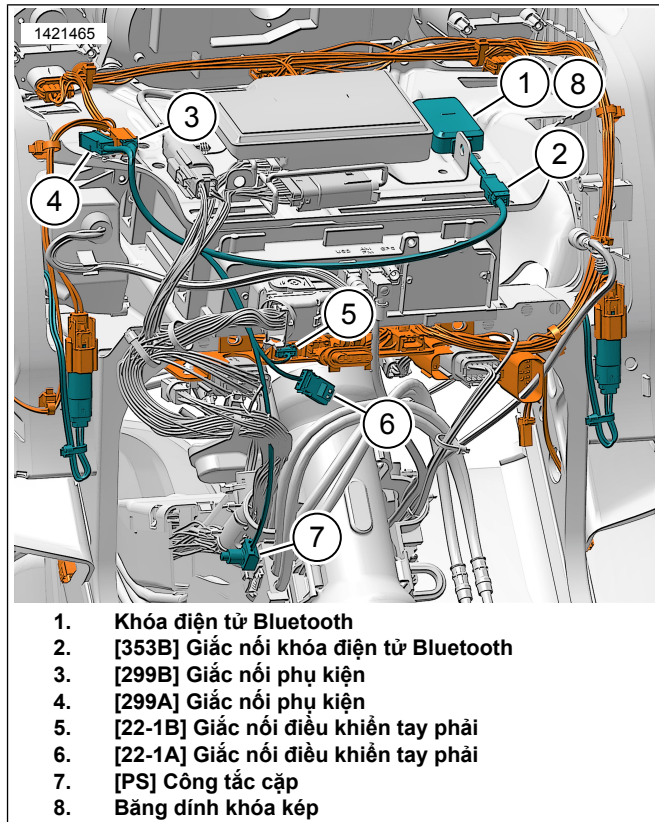
Xe và thành phần Bluetooth chỉ nên kết nối một lần trừ khi một thiết bị Bluetooth mới đang được thêm vào hoặc vì thành phần hệ thống thất bại.

Khóa điện tử Bluetooth (1) chỉ có thể được ghép nối với một thiết bị di động tại một thời điểm. Khóa điện tử có thể được gỡ ghép nối bởi ứng dụng âm thanh hoặc nhấn công tắc ghép nối (7) nằm trên bó dây.

Gắn công tắc ghép nối (7) tại nơi mà nó không thể vô tình bị kích hoạt khi xe đang chạy.

Định tuyến và cố định công tắc kép (7).

a. Yếm trong gần đầu lái.



1. Khóa điện tử Bluetooth
2. [353B] Giắc nối khóa điện tử Bluetooth
3. [299B] Giắc nối phụ kiện
4. [299A] Giắc nối phụ kiện
5. [22-1B] Giắc nối điều khiển tay phải
6. [22-1A] Giắc nối điều khiển tay phải
7. [PS] Công tắc cặp
8. Băng dính khóa kép

Hình 6. Bó dây khóa điện tử Bluetooth Yếm lắp trên phụộc (2014 trở về sau)

## GIẮC NỐI LOA

### Kênh 1 và 2 (Yếm)

1. Xem bộ lắp đặt loa yếm để biết cách định tuyến và kết nối với bộ đó.
2. **Kênh 1:** Loa yếm trái.
3. **Kênh 2:** Loa yếm phải.
4. Kết nối bó dây loa yếm với bó dây ngoài [349B].

### Kênh 3 và 4 (Tour-Pak)

1. Xem bộ lắp đặt loa phù hợp để biết cách định tuyến và kết nối với bộ đó.
2. **Kênh 3:** Loa trái.
3. **Kênh 4:** Loa phải.
4. Kết nối bó dây Tour-Pak với bó dây ngoài [351A].

Bảng 3. Gán kênh bộ khuếch đại

Gán	Kênh	Loa yếm xe	Loa trong túi yếm	Loa Tour-Pak	Loa ở yếm dưới
Bộ khuếch đại sơ cấp Tri-Glide	1 và 2	X			
	3 và 4		Không áp dụng	X	Không áp dụng

## CÀI ĐẶT ỨNG DỤNG

### LƯU Ý

Xe và thành phần Bluetooth chỉ nên kết nối một lần trừ khi một thiết bị Bluetooth mới đang được thêm vào hoặc vì thành phần hệ thống thất bại.

Khoá điện tử Bluetooth chỉ có thể được ghép nối với một thiết bị di động tại một thời điểm. Khoá điện tử có thể được bỏ ghép nối bởi ứng dụng âm thanh hoặc nhấn công tắc ghép nối nằm trên bó dây.

1. **Unresolved graphic link (id=40116-100120)** Truy cập hệ thống âm thanh của bạn.
  - a. Ghép nối thiết bị (1) với hệ thống.
  - b. Truy cập menu ứng dụng để thiết lập hệ thống âm thanh xe.
2. **Unresolved graphic link (id=40116-100121)** Màn hình menu chính.
  - a. Biểu tượng Menu chính (1).
  - b. Đặt lại hoặc thay đổi số nhận dạng cá nhân bảo mật (PIN) (2).
  - c. Chỉnh sửa và đổi tên hệ thống của bạn (3).
  - d. Tùy chỉnh menu chính với hình ảnh xe đạp của bạn (4).
  - e. Chỉ báo kết nối Bluetooth. Gạch chéo thông qua biểu tượng cho biết: Không được kết nối
3. **Unresolved graphic link (id=40116-100122)** Màn hình menu thiết lập.
  - a. Biểu tượng menu thiết lập (1).
  - b. Sử dụng để quét mã QR (2) trên iSheet.
  - c. Thiết lập thủ công cho các loa Tầng 1 hoặc 2, vị trí loa và tiếng ồn trắng để gán địa điểm loa.
4. **Unresolved graphic link (id=40116-100123)** Màn hình thiết lập bộ cân bằng.
  - a. Biểu tượng thiết lập bộ cân bằng (1)
  - b. Điều chỉnh tần số bộ cân bằng 7-Band (2).
  - c. Tùy chỉnh hoặc cài đặt trước lựa chọn bộ cân bằng (3).
5. **Unresolved graphic link (id=40116-100124)** Màn hình menu chẩn đoán.
  - a. Biểu tượng menu chẩn đoán (1) hiển thị trạng thái hệ thống âm thanh.
  - b. Mở màn hình kiểm tra loa (2).
  - c. Làm mới trạng thái loa và bộ khuếch đại (3) sau khi sửa chữa bộ phận.

- d. Chọn loa để kiểm tra tiếng ồn trắng (4) và chức năng.
- e. Quay lại màn hình menu chẩn đoán (5).

## HOÀN THÀNH

1. Lắp tay nắm yên sau. Xem sách hướng dẫn bảo dưỡng.
2. Lắp cầu chì chính. Xem sách hướng dẫn bảo dưỡng.
3. Lắp ốp hông xe. Xem sách hướng dẫn bảo dưỡng.
4. Lắp yên xe. Xem sách hướng dẫn bảo dưỡng.