



# MGA TAGUBILIN

94100157

2021-02-04



## STAGE I AT II SPEAKER KIT - FAIRING NA NAKAMOUNT SA FORK (PN 76000980 AT 76000981)



### PANGKALAHATAN

#### TALA

Ang QR code ay maaaring mai-scan lamang sa audio app ng Harley-Davidson.

Ang bagong kabit na audio system at mga speaker ay hindi magpe-play ng audio hangga't hindi ito naikukumpigura gamit ang audio app ng Harley-Davidson o ng isang awtorisadong dealership ng Harley-Davidson.

#### Talahanayan 1.

Harley-Davidson Audio Powered by Rockford Fosgate®	
Kit	QR Code
76000980 (Stage I)	
76000981 (Stage II)	

#### TALA

Ang iba't ibang henerasyon ng mga speaker, amplifier, at wiring para sa mga sasakyang Harley-Davidson ay hindi dinisenyo o sinubukan upang gumana nang sama-sama. Pakikonsulta ang iyong dealership upang matiyak ang pinakamahasay na paggana at pagkakatugma.

Ang Harley-Davidson Audio Powered by Rockford Fosgate speakers ay pinahasay ang tunog upang gumana kasama ng mga speaker na may parehong stage level (I o II). Ang mga output signal ng speaker ay itinatakda ng APP kasama ang lokasyon at stage level. Kapag mali ang pagkaka-configure sa mga pagtatalaga ng output ng speaker, mga stage number at lokasyon, hindi magkakaroon ng pagkasira, ngunit maaaring hindi maging kasingganda ang paggana.

### Mga Modelo

#### TALA

Ang mga speaker na ito ay para LANG sa **2014 at mas bagong** mga Harley-Davidson na audio system. Ang paggamit sa mga

speaker na ito sa **2006-2013** na Harley-Davidson mga audio system **AY permanenteng makakasira sa mga ito.** Ang paggamit sa mga speaker na ito sa **2005 o mas maagang** Harley-Davidson na mga audio system **AY permanenteng makakasira sa mga iyon.**

Para sa impormasyon ukol sa fitment ng modelo, tingnan ang retail na katalogo ng P&A o ang seksyon ng Mga Piyesa at Accessory ng [www.harley-davidson.com](http://www.harley-davidson.com) (Ingles lamang).

Siguraduhin na ginagamit mo ang pinakabagong bersyon ng pahina ng tagubilin na makukuha sa: [h-d.com/isheets](http://h-d.com/isheets)

Makipag-ugnayan sa Harley-Davidson Customer Support Center sa 1-800-258-2464 (para sa U.S. lang) o sa 1-414-343-4056.

### Mga Kinakailangan sa Pagkakabit

I-download ang audio app ng Harley-Davidson.

Ang mga item na ito ay makukuha sa iyong dealership ng Harley-Davidson.

- **2014 at Mas Bagong FLHTKSE at Touring:** Kailangan ng hiwalay na pagbili ng Harley-Davidson na Pangunahing Amplifier at Dongle Kit (Piyesa Blg. 76000997) para sa pagkakabit na ito.
- **2014 at Mas Bagong FLHTKSE at Touring:** Kailangan ng hiwalay na pagbili ng Kit sa Pagkakabit ng Pangunahing Amplifier ng Harley-Davidson (Piyesa Blg. 76000974 o 76001045) para sa pagkakabit na ito.
- **2014 at Mas Bagong FLHTKSE at Touring:** Kailangan ng hiwalay na pagbili ng Kit sa Pagkakabit ng Pangalawang Amplifier ng Harley-Davidson (Piyesa Blg. 76000975) para sa pagkakabit na ito. Nakadepende ito kung may anim o higit pang speaker at kung paanong itinalaga ang mga channel.
- **2014 at Mas Bagong Tri Glide:** Kailangan ng hiwalay na pagbili ng Harley-Davidson Primary Amplifier Installation Kit (Piyesa Blg. 76000976 o 76001046) para sa pagkakabit na ito.
- **2014 at Mas Bagong Touring:** Maaaring kailanganin ng hiwalay na pagbili ng Harley-Davidson Fairing Speaker Harness Install Kit (Piyesa Blg. 76000992) para sa pagkakabit na ito.
- **2014 at Mas Bagong FLHTKSE:** Maaaring kailanganin ang hiwalay na pagbili ng Harley-Davidson Fairing Speaker Harness Install Kit (Piyesa Blg. 76001100) para sa pagkakabit na ito.

## ▲ BABALA

Ang kaligtasan ng nagmamaneho at pasahero ay nakasalalay sa tamang pag-i-install ng kit na ito. Gamitin ang naaangkop na mga pamamaraan sa manwal ng serbisyo. Kung ang pamamaraan ay hindi abot ng iyong kakayahan o wala kang mga angkop na kasangkapan, ipagawa sa isang dealer ng Harley-Davidson ang pag-i-install. Ang maling pag-i-install ng kit na ito ay maaaring magresulta sa kamatayan o malubhang pinsala. (00333b)

Inirerekomenda ang pagkakabit ng technician sa isang Harley-Davidson dealership.

## Mga Nilalaman ng Kit

Tingnan ang Figure 4 at Talahanayan 2 .

## MAGHANDA

### ▲ BABALA

**Upang maiwasan ang aksidenteng pag-andar ng sasakyan, na maaaring magdulot ng kamatayan o malubhang pinsala, alisin ang pangunahing fuse bago magpatuloy. (00251b)**

#### TALA

*Tumutukoy ang pahina ng tagubilin na ito sa impormasyon tungkol sa manwal ng serbisyo. Ang manwal ng serbisyo para sa taon/modelo na ito ng motorsiklo ay kinakailangan para sa pagkakabit na ito. Mayroong isa na makukuha mula sa dealer ng Harley-Davidson.*

1. Alisin ang kaliwang saddlebag.
2. Alisin ang takip sa kaliwang bahagi.

#### 3. TALA

**Mga modelong may seguridad: I-disable ang sistema ng seguridad.**

Tanggalin ang pangunahing fuse.

4. Tanggalin ang panlabas na fairing.
5. Tanggalin ang windshield.

## ALISIN

1. Tingnan ang Figura 1. Alisin ang harness anchor (2) mula sa bawat lalagyan ng speaker (1). Itabi ang lahat ng fastener para sa pagkakabit.

2. Idiskonekta ang connector ng speaker (3) sa bawat lalagyan (1).
3. Idiskonekta ang mga connector ng sasakyan:
  - a. **Kanang bahagi:** Idiskonekta ang power outlet connector (hindi ipinakikita).
  - b. **Kaliwang bahagi:** Mga modelong may CB, idiskonekta ang CB at mga connector ng antenna (hindi ipinakikita).
4. Tanggalin ang mga turnilyong (6) nagkakabit ng ibabang bahagi ng lalagyan (1) sa pansuportang bracket ng fairing (5).
5. Tanggalin ang mga turnilyong (4) nagkakabit sa itaas na bahagi ng lalagyan (1) sa itaas na pansuportang bracket (7).

#### 6. TALA

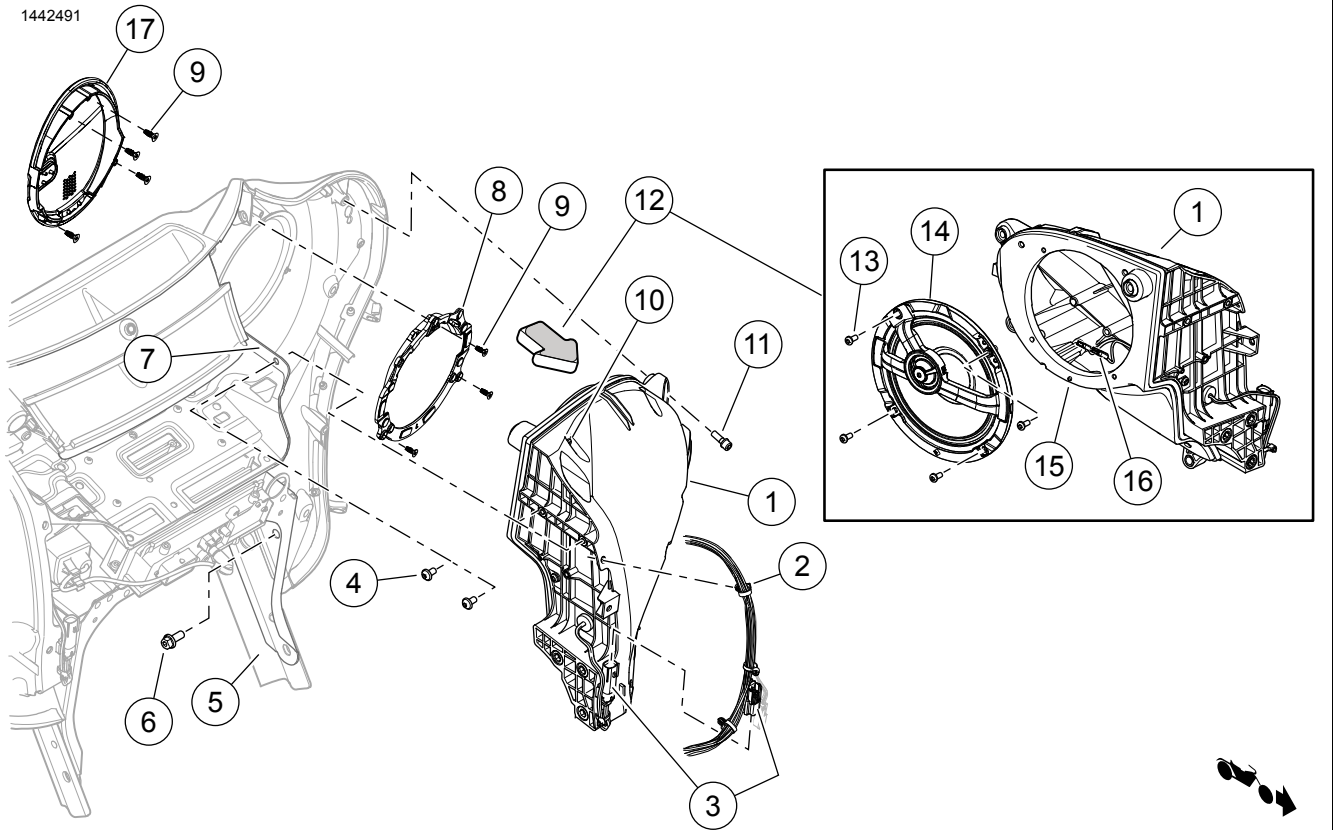
*Huwag tanggalin ang alinmang turnilyo (10) na nagkakabit sa magkabayak na lalagyan ng speaker (1) sa isa't isa.*

Tanggalin ang mga turnilyong (11) nagkakabit sa lalagyan ng speaker (1) sa panloob na fairing.

7. Tanggalin ang apat na turnilyo (13).
8. Idiskonekta ang mga wire (16).
9. Tanggalin ang OEM na speaker mula sa lalagyan.
10. Tanggalin ang mga turnilyo (9).
11. Tanggalin ang OEM na speaker grille mula sa panloob na fairing.
12. Ulitin ang hakbang 4-11 sa kabilang panig.

#### TALA

*Huwag kailanman paandarin ang sasakyan habang nakatanggal ang mga lalagyan ng speaker. Ang mga lalagyan ay nagbibigay ng mahalagang suportang pang-istruktura sa fairing. Ang pagpapatakbo nang wala ang mga lalagyan sa puwesto nito ay maaaring magresulta sa pagkasira ng assembly ng fairing.*



- |   |  |
|---|--|
| 1. Lalagyan ng speaker  | 10. HUWAG tanggalin ang mga turnilyong ito (13)                |
| 2. Angkla ng harness ng fairing                                     | 11. Turnilyo, hex socket, 1/4-20 x 3/4 in (19 mm) ang haba (3) |
| 3. Pangkonekta ng speaker   | 12. Tingnan sa direksyon ng arrow                              |
| 4. Turnilyo, hex socket, 1/4-20 x 1/2 in (13 mm) ang haba (2)       | 13. Button head self-tapping na turnilyo (4)                   |
| 5. Support bracket ng fairing                                       | 14. Speaker (Stage 1 o 2)                                      |
| 6. Turnilyo, hex head socket, 5/16-18 x 3/4 in (19 mm) ang haba (3) | 15. Panghanay na pin   |
| 7. Pang-itaas na pansuportang bracket                               | 16. Mga pangkonektang wire ng speaker                          |
| 8. Assembly ng grille ng speaker (Stage 1 o 2)                      | 17. Speaker grille   |
| 9. Flat head self-tapping na turnilyo (7)                           |  |

Figure 1. Lalagyan ng Speaker (Ipinakikita ang Kaliwang Bahagi)(Tipikal)

## IKABIT

TALA

Tingnan ang Figure 4 . Ang mga **bagong** grille ng speaker ay nakapartikular sa pagkakabitang panig. Ang Bar at Shield logo ay nakaharap sa inboard.

- Tiyakin na tama ang oryentasyon ng sagisag na Bar & Shield bago magpatuloy.

## Assembly ng Grille ng Speaker

TALA

Sumangguni sa listahan ng Pamalit na Piyesa para sa mga bahagi.

Tiyaking ikinakabit sa panloob na fairing ang tamang panig ng partikular na grille retainer. Kung hindi, hindi maayos na magkakasya ang speaker grille.

1. Tingnan ang Figura 2. Ikabit ang grille retainer sa panloob na fairing.
  - a. Ikabit ang grille retainer (3) sa panloob na fairing (1).
  - b. Ikabit ang mga turnilyo (4). Higpitan.  
Torque: 1–1,5 N·m (9–13 **in-lbs**) Turnilyo ng grille retainer
2. Tingnan ang Figura 2. Ikabit ang speaker grille sa panloob na fairing.
  - a. Ikabit ang speaker grille (2) sa panloob na fairing (1).
  - b. Ikabit ang mga turnilyo (5). Higpitan.  
Torque: 1–1,5 N·m (9–13 **in-lbs**) Turnilyo ng grille retainer

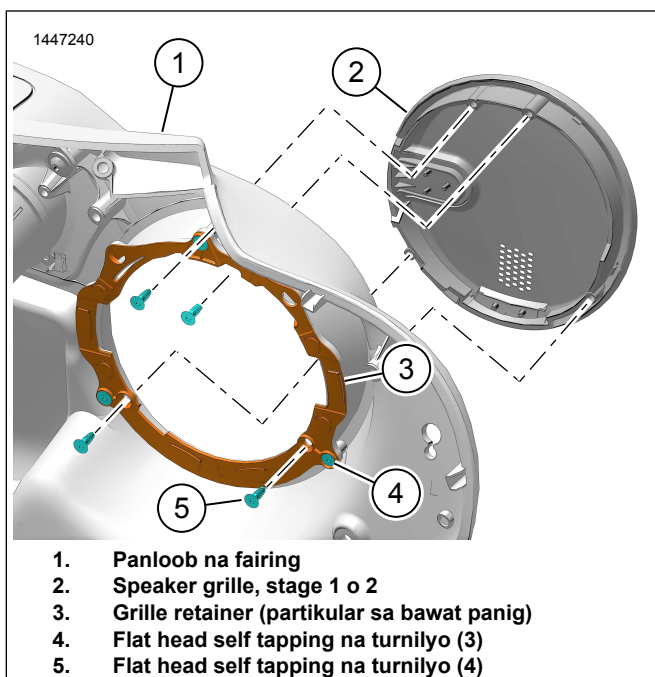


Figure 2. Assembly ng Grille ng Speaker

## Pagkakabit ng Speaker

1. Tingnan ang Figura 4. Ikabit ang tamang speaker grille assembly (1 o 6).
  - a. Tingnan ang Figura 1. Ikabit ang speaker grille assembly (8) sa panloob na fairing.
  - b. Magkabit ng tatlong turnilyo (9). Higpitan.  
Torque: 1–1,5 N·m (9–13 **in-lbs**)
2. Tingnan ang Figura 4. Ikabit ang speaker (3, 4 o 9, 10) sa lalagyan.
  - a. Tingnan ang Figura 3. I-akma ang puwesto ng speaker sa lalagyan.
  - b. Tingnan ang Figura 1. Ikonekta ang mga wire (16).

TALA

Ang magkakaibang sukat ng mga spade contact ay pumipigil sa hindi wastong pag-assemble.

- c. Ikabit ang speaker (14) sa lalagyan (1) gamit ang alignment pin (15).
  - d. Ikabit ang mga turnilyo (13). Higpitan.  
Torque: 1–1,5 N·m (9–13 **in-lbs**)
3. Ikabit ang lalagyan ng speaker (1) sa panloob na fairing.
  4. Ikabit ang tatlong turnilyo (11). Higpitan.  
Torque: 5,4–6,8 N·m (48–60 **in-lbs**)
  5. Ipirmi ang ibabang bahagi ng lalagyan (1) sa pansuportang bracket ng fairing (5).
  6. Ikabit ang tatlong turnilyo (6). Higpitan.  
Torque: 27,1–32,5 N·m (20–24 **ft-lbs**)
  7. Ipirmi ang itaas na bahagi ng lalagyan (1) sa itaas na pansuportang bracket (7).
  8. Ikabit ang dalawang turnilyo (4). Higpitan.  
Torque: 5,4–6,8 N·m (48–60 **in-lbs**)
  9. Ulitin ang hakbang 1-8 sa kabilang panig.
  10. Ikonekta ang mga connector ng sasakyan:
    - a. **Kanang bahagi:** Ikonekta ang power outlet connector (hindi ipinakikita).
    - b. **Kaliwang bahagi:** Mga modelong may CB, ikonekta ang CB at mga connector ng antenna (hindi ipinakikita).
  11. Isaksak ang connector ng speaker (3) sa bawat lalagyan (1).
  12. Tingnan ang Figura 1. Ikabit ang harness anchor (2) sa bawat lalagyan ng speaker (1).

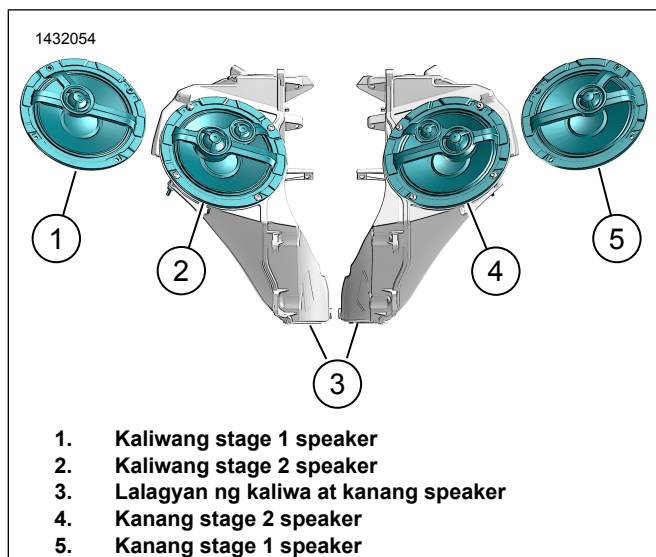


Figure 3. Oryentasyon ng Speaker (Karaniwan)

## KUMPLETUHIN

### TALA

Upang maiwasan ang posibleng pagkasira ng sound system, tiyakin na naka-OFF ang ignisyon **bago** ikabit ang pangunahing fuse.

1. Ikabit ang pangunahing fuse.
2. I-ON ang ignisyon, ngunit huwag paandar ang sasakyan.

### TALA

Bago ikabit ang panlabas na fairing, tiyaking maayos na gumagana ang mga speaker. Mangyaring malaman na maaaring makarinig ng ingay, langitngit, at garagal hanggang sa maikabit ang panlabas na fairing.

3. Tiyakin na gumagana ang mga speaker at tama ang paggana ng fader function sa harap/likod. Kung hindi, suriin ang wiring ng speaker.
4. Ikabit ang windshield.
5. Ikabit ang panlabas na fairing.
6. Ikabit ang takip ng kaliwang bahagi.
7. Ikabit ang kaliwang saddlebag.

## APP SETUP

1. [Unresolved graphic link \(id=40121-100120\)](#) Pag-access sa iyong audio system.
  - a. I-pair ang device (1) sa system.

- b. I-access ang mga menu nga app (2) upang mai-setup ang sound system.

2. [Unresolved graphic link \(id=40121-100121\)](#) Scree ng main menu.
  - a. Icon ng main menu (1).
  - b. I-reset o palitan ang security personal identification number (PIN) (2).
  - c. I-edit at palitan ang pangalan ng iyong system (3).
  - d. I-customize ang main menu gamit ang larawan ng iyong bike (4).
  - e. Tagapagpahiwatig ng pagkakakonekta ng bluetooth. Ang slash through na simbolo ay nagpapahiwatig na: Hindi Nakakonekta (5).

3. [Unresolved graphic link \(id=40121-100122\)](#) Screen ng i-setup ang menu.
  - a. Icon ng i-setup ang menu (1).
  - b. Gamitin upang i-scan ang QR code (2) sa iSheet.
  - c. Manwal na pag-setup para sa Stage 1 o 2 na speaker, lokasyon ng speaker at white noise upang magtalaga ng mga lokasyon ng speaker.

4. [Unresolved graphic link \(id=40121-100123\)](#) Screen ng equalizer setup.
  - a. Icon ng equalizer setup (1)
  - b. Mga frequency ng tune 7-Band equalizer (2).
  - c. Custom o preset na mga pagpipilian sa equalizer (3).

5. [Unresolved graphic link \(id=40121-100124\)](#) Screen ng diyagnostikong menu.
  - a. Ang icon ng diyagnostikong menu (1) ay nagpapakita ng status ng sound system.
  - b. Buksan ang screen ng speaker testing (2).
  - c. Nire-refresh ang speaker at status ng amplifier (3) matapos ayusin ang component.
  - d. Piliin ang speaker para sa pagsubok at paggana ng white noise (4).
  - e. Bumalik sa screen ng diyagnostikong menu (5).

# MGA PAMALIT NA PIYESA

1442396

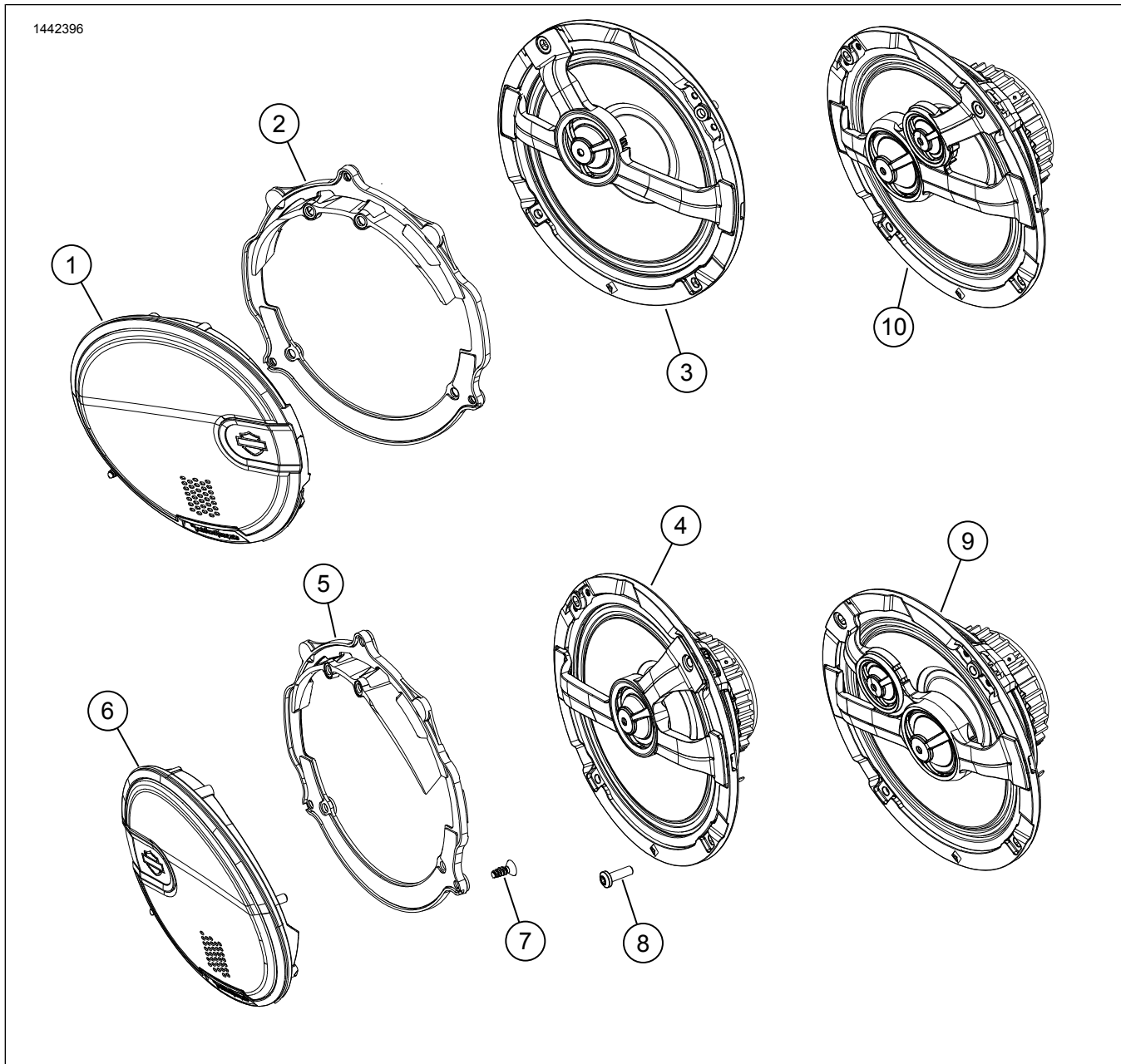


Figure 4. Mga Piyasang Pamalit, Kit ng Boom! Audio 6.5 Speaker sa Harapang Fairing

Talahanayan 2. Mga Pamalit na Piyesa

Item	Paglalarawan (Dami)	Numero ng Piyesa	Numero ng Kit
1	Speaker grille, kaliwa, stage 1	76001016	76000980
	Speaker grille, kaliwa, stage 2	76001018	76000981
2	Grille retainer, kaliwa	76001037	76000980
3	Speaker, kaliwa, stage 1	76000998	7600098
4	Speaker, kanan, stage 1	76001010	76000980
5	Grille retainer, kanan	76001038	76000980
6	Speaker grille, kanan, stage 1	76001017	76000980
	Speaker grille, kanan, stage 2	76001019	76000981
7	Turnilyo, self-tapping, button head (8)	10201096	76000980, 76000981
8	Turnilyo, self-tapping, flat head (14)	10201073	76000980, 76000981
9	Speaker, kanan, stage 2	76001011	76000981
10	Speaker, kaliwa, stage 2	76000999	76000981