



INSTRUKCJA PIELEGNACJI

94100157

2021-02-04



ZESTAW GŁOŚNIKÓW I I I - OWIEWKA MONTOWANE NA WIDELCU (NR KAT. 76000980 I 76000981)



INFORMACJE OGÓLNE

UWAGA

Kod QR można zeskanować tylko w aplikacji audio Harley-Davidson.

Nowo zainstalowany system audio i głośniki nie będą odtwarzać dźwięku, chyba że jest on skonfigurowany za pomocą aplikacji audio Harley-Davidson lub przez autoryzowanego dealera Harley-Davidson.

Tabela 1.

Audio Harley-Davidson, opracowane przez Rockford Fosgate®	
Zestaw	Kod QR
76000980 (Stage I)	
76000981 (Stage II)	

UWAGA

Różne generacje głośników, wzmacniaczy i przewodów do pojazdów Harley-Davidson nie zostały zaprojektowane ani przetestowane, aby działać wspólnie. W celu zapewnienia optymalnej wydajności i kompatybilności, należy skontaktować się ze swoim dealerem.

System audio Harley-Davidson, opracowany przez firmę Rockford Fosgate, są akustycznie zoptymalizowane do współpracy z głośnikami tego samego poziomu wzmocnienia (I lub II). Sygnały wyjściowe, w tym lokalizacja i poziom wzmocnienia są przypisywane przez aplikację. Jeśli przypisanie wyjściowe głośników, poziomy wzmocnienia i lokalizacje będą niepoprawnie skonfigurowane, nie dojdzie do uszkodzeń, ale należy się spodziewać zmniejszonej wydajności.

Modele

UWAGA

Te głośniki są przeznaczone do użytku TYLKO w systemach audio Harley-Davidson **2014 i późniejszych**. Używanie tych głośników w systemach audio Harley-Davidson **2006-2013 TRWALE uszkodzi te głośniki**. Używanie tych głośników w systemach audio Harley-Davidson **2005 i wcześniejszych TRWALE uszkodzi te systemy**.

Informacje na temat modelu wyposażenia można znaleźć w katalogu detalicznym części i akcesoriów lub na stronie www.harley-davidson.com w części dotyczącej części i akcesoriów (tylko w języku angielskim).

Upewnij się, że używasz najnowszej wersji instrukcji, która jest dostępna pod adresem: h-d.com/isheets

Skontaktuj się z centrum obsługi klientów Harley-Davidson pod numerem 1-800-258-2464 (tylko USA) lub 1-414-343-4056.

Wymagania dotyczące montażu

Pobierz aplikację audio Harley-Davidson.

Produkty te są dostępne u najbliższego dealera Harley-Davidson.

- **FLHTKSE i Touring 2014 oraz nowsze:** do instalacji wymagany jest oddzielny zakup zestawu wzmacniacza podstawowego i klucza Harley-Davidson (nr kat. 76000997).
- **FLHTKSE i Touring 2014 oraz nowsze:** do instalacji wymagany jest oddzielny zakup zestawu instalacyjnego wzmacniacza podstawowego Harley-Davidson (nr kat. 76000974 lub 76001045).
- **FLHTKSE i Touring 2014 oraz nowsze:** do instalacji może być wymagany oddzielny zakup zestawu instalacyjnego wzmacniacza dodatkowego Harley-Davidson (nr kat. 76000975). Zależy to od tego, czy jest sześć czy więcej głośników i od tego, jak są przypisane kanały wzmacniacza.
- **Model Tri Glide 2014 i modele późniejsze:** do instalacji potrzebny jest oddzielny zakup zestawu instalacyjnego wzmacniacza podstawowego Harley-Davidson (nr kat. 76000976 lub 76001046).
- **Touring 2014 i późniejsze:** do instalacji może być wymagany oddzielny zakup zestawu instalacyjnego wiązki głośników montowanych w owiewkach Harley-Davidson (nr kat. 76000992).
- **FLHTKSE 2014 i nowsze:** do instalacji może być wymagany oddzielny zakup zestawu instalacyjnego wiązki głośników montowanych w owiewkach Harley-Davidson (nr kat. 76001100).

▲ OSTRZEŻENIE

Od prawidłowego zamontowania części z tego zestawu zależy bezpieczeństwo kierującego i pasażera. Wykonaj odpowiednie procedury z instrukcji serwisowej. Osoby niebędące w stanie przeprowadzić tej procedury lub niedysponujące odpowiednimi narzędziami powinny zlecić wykonanie montażu dealerowi firmy Harley-Davidson. Niewłaściwy montaż części z tego zestawu może być przyczyną śmierci lub poważnych obrażeń ciała. (00333b)

Zaleca się, aby instalację przeprowadził technik w salonie Harley-Davidson.

Zawartość zestawu

Zobacz Rysunek 4 oraz Tabela 2 .

PRZYGOTOWANIE

▲ OSTRZEŻENIE

Aby zapobiec przypadkowemu uruchomieniu pojazdu, co mogłoby spowodować śmierć lub poważne obrażenia ciała, przed podjęciem działań należy wyjąć bezpiecznik główny. (00251b)

UWAGA

Ta karta instrukcji dotyczy informacji pochodzących z instrukcji serwisowej. Do montażu tego zestawu jest wymagana instrukcja serwisowa przeznaczona dla określonego roku/modelu motocykla. Można ją również uzyskać u dealera firmy Harley-Davidson.

1. Zdejmij lewą sakwę.
2. Zdejmij lewą pokrywę boczną.
3. **UWAGA**

Modele z układem alarmowym: Wyłącz system alarmowy.

Wyjmij bezpiecznik główny.

4. Wymontuj owiewkę zewnętrzną.
5. Zdejmij przednią szybę.

USUŃ

1. Zobacz rysunek 1. Zdejmij mocowania wiązki (2) z każdej obudowy głośnika (1). Zachowaj wszystkie elementy mocowania do dalszego montażu.
2. Odłącz złącze głośnika (3) na każdej obudowie (1).
3. Odłącz złącza pojazdu:
 - a. **Prawa strona:** Odłącz złącze gniazda zasilania (nie pokazano).
 - b. **Lewa strona:** Jeśli model jest wyposażony w radio CB, odłącz radio CB i złącza antenowe (nie pokazano).
4. Wykręć wkręty (6) mocujące dolną część obudowy (1) do wspornika owiewki (5).
5. Wykręć wkręty (4) mocujące górną część obudowy (1) do górnego wspornika (7).

6. **UWAGA**

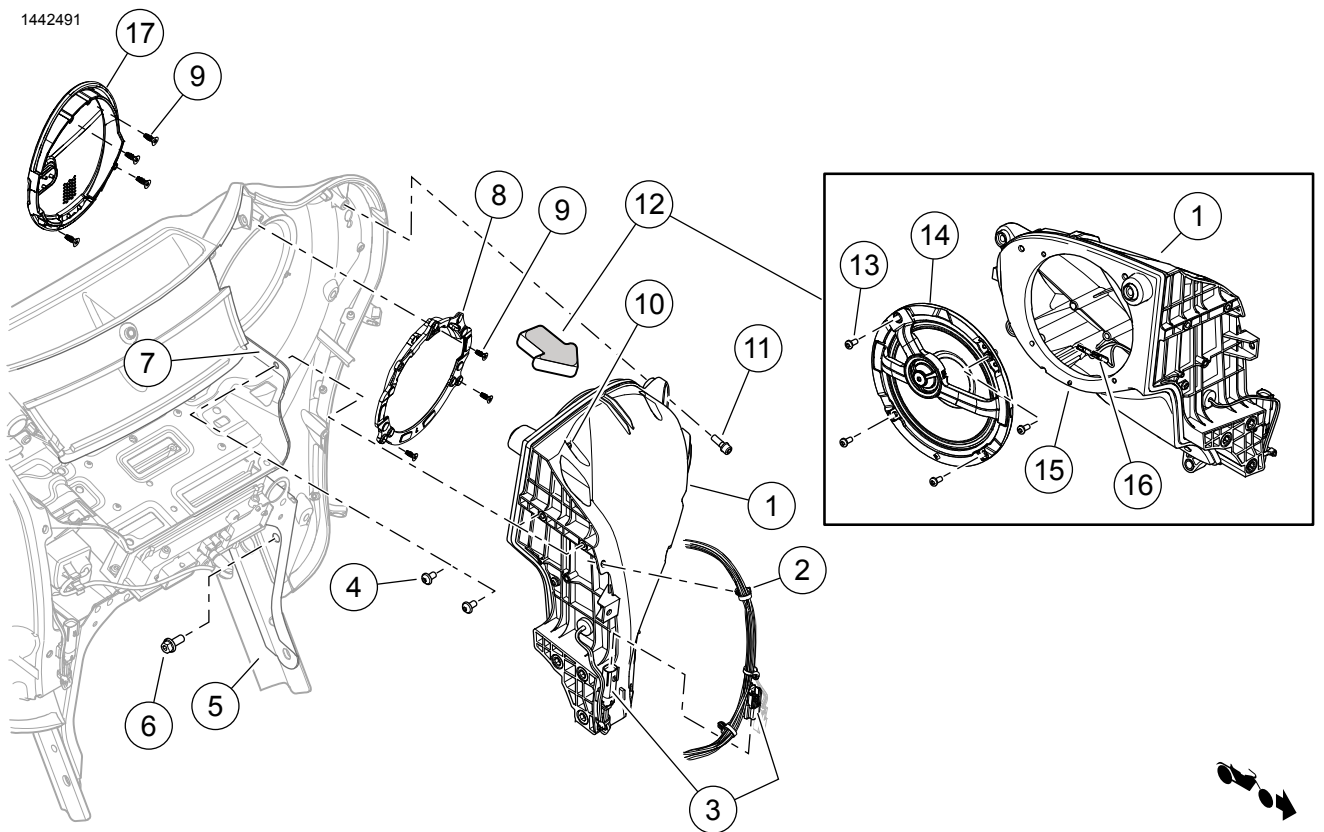
Nie wykręcaj żadnego z wkrętów (10) łączących połówki obudowy głośnika (1).

Wykręć wkręty (11) mocujące obudowę głośnika (1) do owiewki wewnętrznej.

7. Wykręć cztery wkręty (13).
8. Odłącz przewody (16).
9. Wyjmij oryginalny głośnik z obudowy.
10. Wykręć wkręty (9).
11. Zdejmij kratkę oryginalnego głośnika z owiewki wewnętrznej.
12. Powtórz kroki 4-11 z drugiej strony.

UWAGA

Nigdy nie korzystaj z pojazdu przy zdjętych obudowach głośników. Obudowy zapewniają ważne wsparcie konstrukcyjne owiewki. Praca bez założonych obudów może spowodować uszkodzenie zestawu owiewek.



- | | |
|--|--|
| 1. Obudowa głośnika | 10. NIE usuwaj tych śrub (13) |
| 2. Mocowanie wiązki owiewki | 11. Śruba, łeb sześciokątny, 1/4-20 x 3/4 cala (19 mm) długa (3) |
| 3. Złącze głośnika | 12. Sprawdź kierunek strzałki |
| 4. Śruba, łeb sześciokątny, 1/4-20 x 1/2 cala (13 mm) długa (2) | 13. Wkręt samogwintujący z łbem kulistym (4) |
| 5. Wspornik owiewki | 14. Głośnik (Zestaw 1 lub 2) |
| 6. Śruba, łeb sześciokątny, 5/16-18 x 3/4 cala (19 mm) długa (3) | 15. Kołek ustalający |
| 7. Górny wspornik | 16. Złącza przewodów głośnika |
| 8. Zespół kratki głośnika (Stage 1 lub 2) | 17. Kratownica głośnika |
| 9. Wkręt samogwintujący z płaskim łbem (7) | |

Rysunek 1. Obudowa głośnika (pokazano lewą stronę) (typowa)

ZAMONTUJ

UWAGA

Zobacz Rysunek 4. **Nowe** kratki głośników są różne dla każdej strony. Logo Bar and Shield są skierowane do wewnątrz.

- Zanim przejdiesz dalej, sprawdź poprawność położenia logo Bar & Shield.

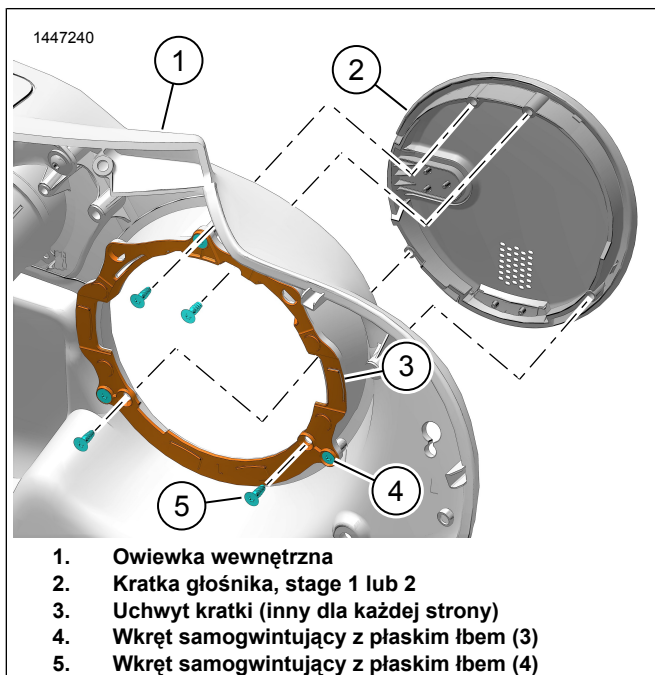
Zespół kratki głośnika

UWAGA

Elementy do instalacji znajdziesz na liście elementów zestawu serwisowego.

Upewnij się, że instalujesz właściwy uchwyt kratki w owiewce wewnętrznej. W przeciwnym razie kratka głośnika nie będzie pasować.

1. Zobacz rysunek 2. Zamontuj uchwyt kratki w owiewce wewnętrznej.
 - a. Zamontuj uchwyt kratki (3) w owiewce wewnętrznej (1).
 - b. Wkręć wkręty (4). Dokręć momentem.
Moment obrotowy: 1–1,5 N·m (9–13 **in-lbs**) *Wkręt uchwyty kratki*
2. Zobacz rysunek 2. Zamontuj kratkę głośnika w owiewce wewnętrznej.
 - a. Zamontuj kratkę głośnika (2) w owiewce wewnętrznej (1).
 - b. Wkręć wkręty (5). Dokręć momentem.
Moment obrotowy: 1–1,5 N·m (9–13 **in-lbs**) *Wkręt uchwyty kratki*



Rysunek 2. Zespół kratki głośnika

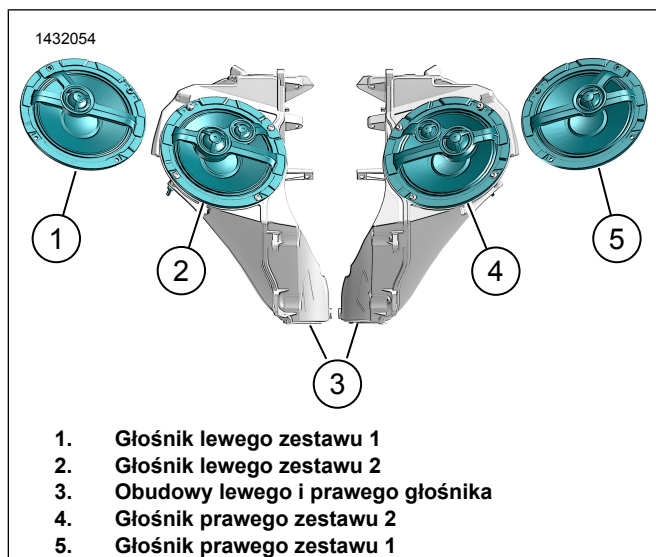
Instalacja głośnika

1. Zobacz rysunek 4. Zamontuj właściwy zespół kratki głośnika (1 lub 6).
 - a. Zobacz rysunek 1. Zamontuj zespół kratki głośnika (8) w owiewce wewnętrznej.
 - b. Wkręć trzy wkręty (9). Dokręć momentem.
Moment obrotowy: 1–1,5 N·m (9–13 **in-lbs**)
2. Zobacz rysunek 4. Zamontuj głośnik (3, 4 lub 9, 10) w obudowie.
 - a. Zobacz rysunek 3. Ustaw głośnik odpowiednio do obudowy.
 - b. Zobacz rysunek 1. Podłącz przewody (16).

UWAGA

Różna wielkość styków widelkowych zapobiega niewłaściwemu montażowi.

- c. Zamontuj głośnik (14) w obudowie (1) przy użyciu kołka ustalającego (15).
 - d. Wkręć wkręty (13). Dokręć momentem.
Moment obrotowy: 1–1,5 N·m (9–13 **in-lbs**)
3. Zamontuj obudowę głośnika (1) w owiewce wewnętrznej.
 4. Wkręć trzy wkręty (11). Dokręć momentem.
Moment obrotowy: 5,4–6,8 N·m (48–60 **in-lbs**)
 5. Przymocuj dolną część obudowy (1) do wspornika owiewki (5).
 6. Wkręć trzy wkręty (6). Dokręć momentem.
Moment obrotowy: 27,1–32,5 N·m (20–24 **ft-lbs**)
 7. Przymocuj górną część obudowy (1) do górnego wspornika (7).
 8. Wkręć dwa wkręty (4). Dokręć momentem.
Moment obrotowy: 5,4–6,8 N·m (48–60 **in-lbs**)
 9. Powtórz kroki 1-8 z drugiej strony.
 10. Podłącz złącza pojazdu:
 - a. **Prawa strona:** Podłącz złącze gniazda zasilania (nie pokazano).
 - b. **Lewa strona:** Jeśli model jest wyposażony w radio CB, podłącz radio CB i złącza antenowe (nie pokazano).
 11. Podłącz złącze głośnika (3) na każdej obudowie (1).
 12. Zobacz rysunek 1. Zainstaluj mocowanie wiązki (2) na każdej obudowie głośnika (1).



Rysunek 3. Pozycja głośnika (typowa)

UKOŃCZONO

UWAGA

Aby zapobiec ewentualnym uszkodzeniom systemu nagłośnienia, należy sprawdzić, czy wyłącznik zapłonu jest **WYŁĄCZONY** przed zainstalowaniem bezpiecznika głównego.

1. Załóż bezpiecznik główny.
2. Ustaw wyłącznik zapłonu w położeniu ON (Włącz), ale nie uruchamiaj pojazdu.

UWAGA

Przed zainstalowaniem zewnętrznej owiewki sprawdź, czy głośniki działają poprawnie. Pamiętaj, że dopóki nie zostanie zainstalowana owiewka możesz słyszeć brzęczenie, piski czy grzechot.

3. Upewnij się, że wszystkie głośniki oraz funkcja tłumienia głośników przednich/tylnych działa poprawnie. W przeciwnym razie sprawdź okablowanie.
4. Zamontuj przednią szybę.
5. Zamontuj owiewkę zewnętrzną.
6. Zamontuj lewą pokrywę boczną.
7. Zamontuj lewą sakwę.

KONFIGURACJA APLIKACJI

1. [Unresolved graphic link \(id=40121-100120\)](#) Dostęp do systemu audio.
 - a. Sparuj urządzenie (1) z systemem.

- b. Do konfiguracji systemu audio pojazdu używaj menu aplikacji (2).

2. [Unresolved graphic link \(id=40121-100121\)](#) Ekran menu głównego.

- a. Ikona menu głównego (1).
- b. Resetowanie lub zmiana numeru identyfikacyjnego (PIN) (2).
- c. Edycja i zmiana nazwy systemu (3).
- d. Nadaj indywidualny charakter menu głównemu, umieszczając zdjęcia swojego motocykla (4).
- e. Wskaźnika połączenia Bluetooth. Ukośnik przecinający symbol oznacza: Brak połączenia (5).

3. [Unresolved graphic link \(id=40121-100122\)](#) Ekran menu konfiguracji.

- a. Ikona menu konfiguracji (1).
- b. Przeznaczona do skanowania kodu QR (2) w iSheet.
- c. Ręczna konfiguracja głośników zestawu 1 lub 2, lokalizacji głośników i szumu białego w celu przypisania głośników.

4. [Unresolved graphic link \(id=40121-100123\)](#) Ekran konfiguracji korektora.

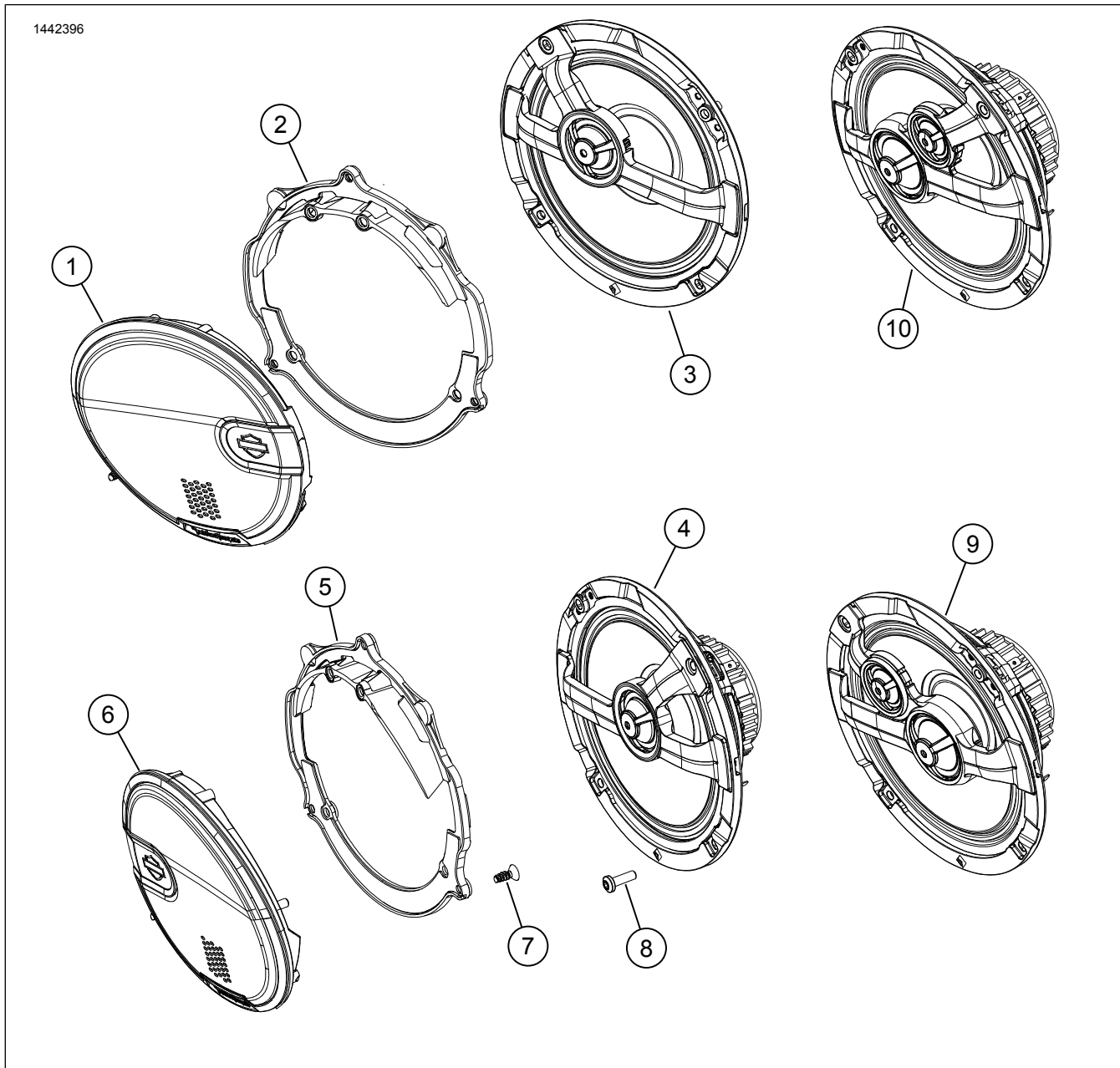
- a. Ikona konfiguracji korektora (1)
- b. Dostrajanie 7-pasmowego korektora (2) częstotliwości.
- c. Indywidualne lub fabryczne ustawienia korektora (3).

5. [Unresolved graphic link \(id=40121-100124\)](#) Ekran menu diagnostycznego.

- a. Ikona menu diagnostycznego (1) wyświetla stan systemu dźwiękowego.
- b. Otwórz ekran testowania głośników (2).
- c. Odświeża stan głośnika i wzmacniacza (3) po naprawie elementu.
- d. Wybierz głośnik do testu szumu białego (4) i funkcji.
- e. Powrót do ekranu menu diagnostycznego (5).

ELEMENTY ZESTAWU SERWISOWEGO

1442396



Rysunek 4. Elementy zestawu serwisowego, Zestaw głośnika Boom! Audio 6.5 w przedniej owiewce

Tabela 2. Elementy zestawu serwisowego

Pozycja	Opis (liczba)	Numer części	Numer zestawu
1	Kratka głośnika, lewa, zestaw 1	76001016	76000980
	Kratka głośnika, lewa, zestaw 2	76001018	76000981
2	Uchwyt kratki, lewy	76001037	76000980
3	Głośnik, lewy, zestaw 1	76000998	7600098
4	Głośnik, prawy, zestaw 1	76001010	76000980
5	Uchwyt kratki, prawy	76001038	76000980
6	Kratka głośnika, prawa, zestaw 1	76001017	76000980
	Kratka głośnika, prawa, zestaw 2	76001019	76000981
7	Wkręt samogwintujący, łeb kulisty (8)	10201096	76000980, 76000981
8	Wkręt samogwintujący, łeb płaski (14)	10201073	76000980, 76000981
9	Głośnik, prawy, zestaw 2	76001011	76000981
10	Głośnik, lewy, zestaw 2	76000999	76000981