



ИНСТРУКЦИИ

94100157

2021-02-04



КОМПЛЕКТ ВИСОКОГОВОРТЕЛИ STAGE I И II – ОБТЕКАТЕЛ, МОНТИРАН ВЪРХУ ВИЛКАТА (ЧАСТ № 76000980 И 76000981)



ОБЩИ

NOTE

QR кодът може да се сканира само в аудиоприложението на Harley-Davidson.

Новоинсталираната аудио система и високоговорителите няма да възпроизвеждат звук, освен ако не е конфигуриран с помощта на аудиоприложението на Harley-Davidson или от оторизиран дилър на Harley-Davidson.

Таблица 1.

Harley-Davidson Audio Powered by Rockford Fosgate®	
Комплект	QR код
76000980 (Stage I)	
76000981 (Stage II)	

NOTE

Различните поколения високоговорители, усилватели и окабеляване за превозни средства Harley-Davidson не са проектирани или тествани да работят заедно. Моля, консултирайте се с вашия дилър, за да се осигури оптималното представяне и съвместимост.

Високоговорителите Harley-Davidson Audio Powered by Rockford Fosgate са акустично оптимизирани да работят заедно с високоговорители от същото ниво (I или II). Изходните сигнали на високоговорителите се задават от ПРИЛОЖЕНИЕТО, включително местоположението и етапа. Ако изходящите задачи, номера на етапи и местоположения, са конфигурирани неправилно, няма да доведе до повреда, но трябва да се очаква намалена производителност.

Модели

NOTE

Тези високоговорители са за употреба САМО на аудиосистеми Harley-Davidson 2014 г. и по-нови. Използването на тези високоговорители на аудиосистеми Harley-Davidson 2006 г. - 2013 г. трайно **ЩЕ повреди тези високоговорители.** Използването на тези високоговорители на аудиосистеми Harley-Davidson 2005 г. или по-ранни трайно **ЩЕ повреди тези системи.**

За информация за съвместимост на моделите вижте каталога за части и аксесоари или раздела „Части и аксесоари“ на www.harley-davidson.com (само на английски)

Уверете се, че използвате най-новата версия на инструкциите, достъпна на: h-d.com/isheets

Свържете се с центъра за поддръжка на клиенти на Harley-Davidson на 1-800-258-2464 (само за САЩ) или на 1-414-343-4056.

Изисквания за монтаж

Изтеглете аудиоприложението на Harley-Davidson.

Тези елементи са налични при вашия дилър на Harley-Davidson.

- **Модели FLHTKSE и Touring от 2014 г. и по-нови:** Може да е необходимо отделно закупуване на основен усилвател Harley-Davidson и комплект донгъл (№ на част 76000997) за този монтаж.
- **Модели FLHTKSE и Touring от 2014 г. и по-нови:** Може да е необходимо отделно закупуване на монтажен комплект основен усилвател Harley-Davidson (№ на част 76000974 или 76001045) за този монтаж.
- **Модели FLHTKSE и Touring от 2014 г. и по-нови:** Може да е необходимо отделно закупуване на монтажен комплект вторичен усилвател Harley-Davidson (№ на част 76000975) за този монтаж. Това зависи дали има шест или повече високоговорители и как се задават каналите на усилвателя.
- **Модели Tri Glide от 2014 г. и по-нови:** Необходимо е отделно закупуване на монтажен комплект за основен усилвател Harley-Davidson (№ на част 76000976 или 76001046) е необходима за този монтаж.
- **Модели Touring от 2014 г. и по-нови:** Необходимо е отделно закупуване на комплект за монтаж на окабеляване на високоговорител в обтекателя Harley-Davidson (№ на част 76000992) за този монтаж.

- **Модел FLHTKSE от 2014 г. и по-нови:** Може да е необходимо отделно закупуване на монтажен комплект окабеляване за обтекатель на високоговорител Harley-Davidson (№ на част 76001100) за този монтаж.

▲ ПРЕДУПРЕЖДЕНИЕ

Безопасността на водача и пътника зависи от правилното поставяне на този комплект. Следвайте съответните процедури в наръчника за обслужване. Ако сметнете, че не можете да извършите процедурата или не разполагате с правилните инструменти, свържете се с дилър на Harley-Davidson да извърши инсталирането. Неправилното поставяне на този комплект би могло да предизвика смърт или сериозно нараняване. (00333b)

Препоръчва се монтаж от техник от търговската мрежа на Harley-Davidson.

Съдържание на комплекта

Вижте Figure 4 и Table 2 .

ПРИГОТВЕТЕ СЕ

▲ ПРЕДУПРЕЖДЕНИЕ

За да не допуснете случайно стартиране на мотоциклета, което от своя страна би могло да причини смърт или сериозно нараняване, свалете главния предпазител, преди да продължите. (00251b)

NOTE

Тези инструкции се отнасят до информацията в сервисното ръководство. За този монтаж е необходимо сервисно ръководство за мотоциклет от тази година/модел. Такова е налично от дилър на Harley-Davidson.

1. Свалете лявата дисага.
2. Извадете левия капак.
- 3.

NOTE

Модели със система за сигурност: Дезактивирайте системата за сигурност.

Свалете главния предпазител.

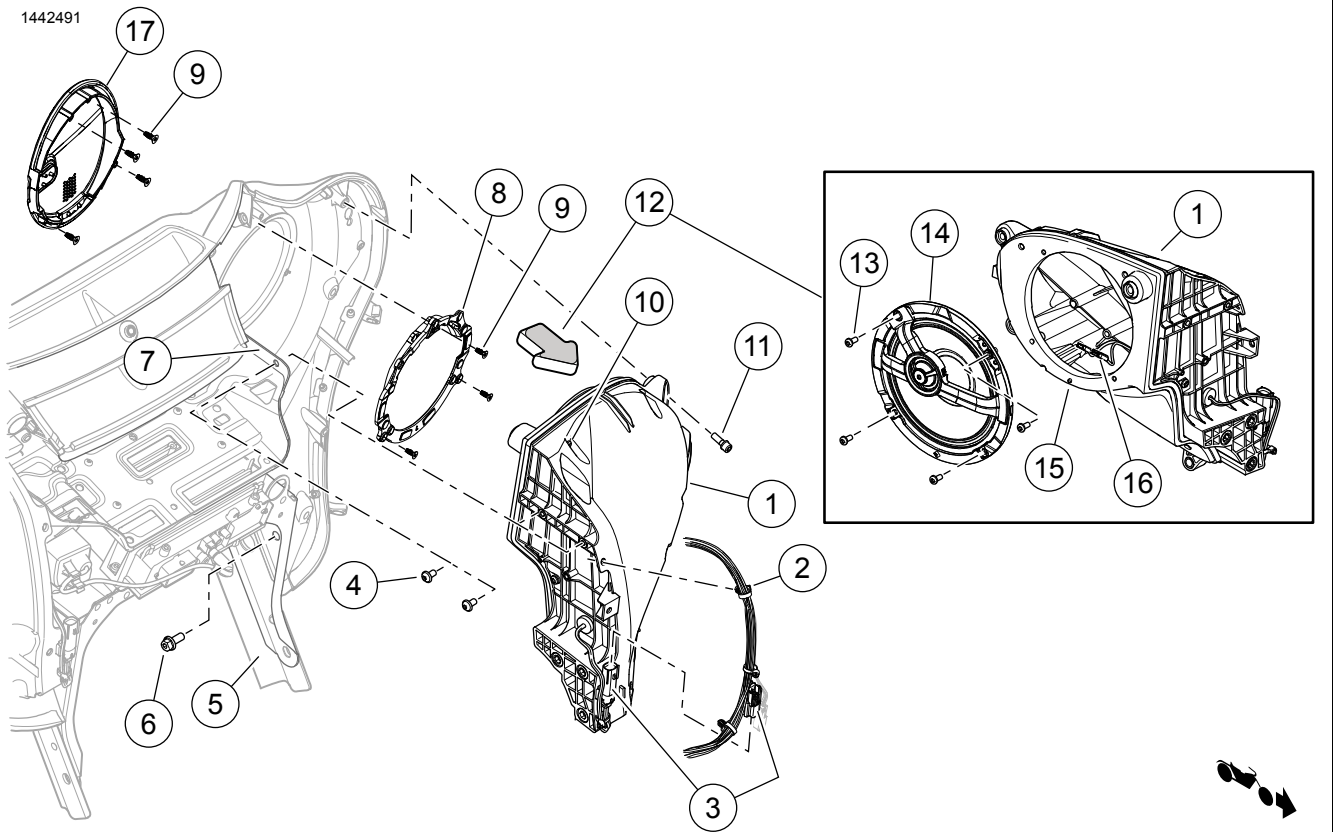
4. Свалете на външния обтекатель.
5. Свалете предното стъкло.

СВАЛЯНЕ

1. Вижте фигура 1. Свалете закопчалката на окабеляването (2) от всеки от корпусите на високоговорителите (1). Запазете всички крепежни елементи за монтажа.
2. Изключете конектора на високоговорителя (3) на всеки корпус (1).
3. Изключете конекторите на превозното средство:
 - a. **Дясна страна:** Изключете конектора на електрическия контакт (не е показан).
 - b. **Лява страна:** Модели, оборудвани със СВ, изключете конекторите на СВ и антената (не са показани).
4. Свалете винтовете (6), които държат долната част на корпуса (1) към носещата конзола на обтекателя (5).
5. Свалете винтовете (4), които държат горната част на корпуса (1) към горната носеща конзола (7).
6. **NOTE**
Не сваляйте винтовете (10), които държат една към друга двете половини на корпуса на високоговорителя (10).
Свалете винтовете (11), които държат корпуса на високоговорителя (1) към вътрешността на обтекателя.
7. Отстранете четирите винта (13).
8. Разкачете кабелите (16).
9. Извадете OEM високоговорителя от корпуса.
10. Премахнете винтовете (9).
11. Извадете OEM решетката на високоговорителя от вътрешността на обтекателя.
12. Повторете стъпки 4-11 за другата страна.

NOTE

Никога не управлявайте превозното средство със свалени корпуси на високоговорителя. Тези корпуси предоставят важна структурна опора на обтекателя. Управлението, когато тези корпуси не са на място, може да доведе до повреда на модула на обтекателя.



- | | |
|---|---|
| 1. Корпус на високоговорителя | 10. НЕ сваляйте тези винтове (13) |
| 2. Закопчалка на окабеляването на обтекателя | 11. Винт, шестостенно гнездо, дължина 1/4-20 x 3/4 инча (19 мм) (3) |
| 3. Конектор на високоговорителя | 12. Изглед по посока на стрелката |
| 4. Винт, шестостенно гнездо, дължина 1/4-20 x 1/2 инча (13 мм) (2) | 13. Самонарезен винт с полукръгла глава (4). |
| 5. Носеща конзола на обтекателя | 14. Високоговорител (Stage 1 или 2) |
| 6. Винт, с глава с шестостенно гнездо, дължина 5/16-18 x 3/4 инча (19 мм) (3) | 15. Центриращ щифт |
| 7. Горна носеща конзола | 16. Кабелни конектори на високоговорителя |
| 8. Модул на решетката на високоговорителя (Stage 1 или 2) | 17. Решетка на високоговорител |
| 9. Самонарезен винт с плоска глава (7). | |

Фигура 1. Корпус на високоговорителя (показана е лявата страна) (типично)

МОНТИРАНЕ

NOTE

Вижте Figure 4 . **Новите** решетки на високоговорителите са специфични за всяка страна. Емблемите са насочени към центъра.

- Проверете правилната ориентация на емблемата Bar & Shield, преди да продължите.

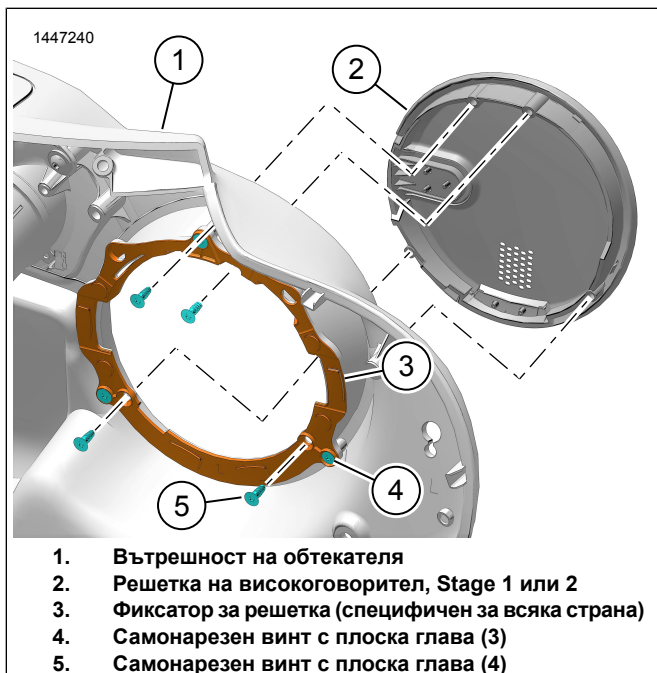
Модул на решетката на високоговорителя

NOTE

Вижте списъка н части за обслужване за компоненти.

Уверете се, че във вътрешността на обтекателя е монтиран правилният фиксатор за решетка, специфичен за всяка страна. В противен случай решетката на високоговорителя няма да пасне добре.

1. Вижте фигура 2. Монтирайте фиксатора на решетката към вътрешността на обтекателя.
 - a. Монтирайте фиксатора за решетка (3) към вътрешността на обтекателя (1).
 - b. Поставете винтовете (4). Затегнете.
Въртящ момент: 1–1,5 N·m (9–13 in-lbs) **Винт за фиксатора за решетка**
2. Вижте фигура 2. Монтирайте решетката на високоговорителя към вътрешността на обтекателя.
 - a. Монтирайте решетката на високоговорителя (2) към вътрешността на обтекателя (1).
 - b. Монтирайте винтовете (5). Затегнете.
Въртящ момент: 1–1,5 N·m (9–13 in-lbs) **Винт за фиксатора за решетка**



Фигура 2. Модул на решетката на високоговорителя

Монтиране на високоговорител

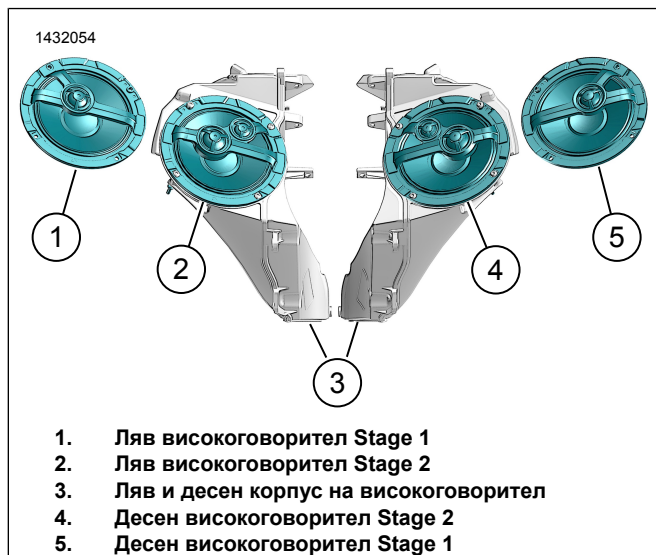
1. Вижте фигура 4. Монтирайте правилния модул на решетката на високоговорителя (1 или 6).
 - a. Вижте фигура 1. Монтирайте модула на решетката на високоговорителя (8) към вътрешността на обтекателя.
 - b. Монтирайте трите винта (9). Затегнете.
Въртящ момент: 1–1,5 N·m (9–13 in-lbs)
2. Вижте фигура 4. Монтирайте високоговорителя (3, 4 или 9, 10) в корпуса.
 - a. Вижте фигура 3. Ориентирайте високоговорителя към корпуса.
 - b. Вижте фигура 1. Свържете проводниците (16).

NOTE

Контактите с накрайници с различни размери предотвратяват неправилния монтаж.

- c. Монтирайте високоговорителя (14) в корпуса (1) с помощта на центриращ щифт (15).
 - d. Монтирайте винтовете (13). Затегнете.
Въртящ момент: 1–1,5 N·m (9–13 in-lbs)
3. Монтирайте корпуса на високоговорителя (1) към вътрешността на обтекателя.
 4. Монтирайте трите винта (11). Затегнете.
Въртящ момент: 5,4–6,8 N·m (48–60 in-lbs)
 5. Закрепете долната част на корпуса (1) към носещата конзола на обтекателя (5).
 6. Монтирайте трите винта (6). Затегнете.
Въртящ момент: 27,1–32,5 N·m (20–24 ft-lbs)
 7. Закрепете горната част на корпуса (1) към носещата конзола на обтекателя (7).
 8. Монтирайте двата винта (4). Затегнете.
Въртящ момент: 5,4–6,8 N·m (48–60 in-lbs)
 9. Повторете стъпки 1-8 за другата страна.
 10. Свържете конекторите на превозното средство:
 - a. **Дясна страна:** Свържете конектора на електрическия контакт (не е показан).
 - b. **Лява страна:** Модели, оборудвани със СВ, свържете конекторите на СВ и антената (не са показани).
 11. Свържете конектора на високоговорителя (3) на всеки корпус (1).

12. Вижте фигура 1. Монтирайте закопчалката на окабеляването (2) към всеки от корпусите на високоговорителите (1).



Фигура 3. Ориентация на високоговорителя (типична)

ЗАВЪРШЕНО

NOTE

За да предотвратите потенциална повреда на звуковата система, уверете се, че запалването е в положение OFF (ИЗКЛ.), **преди** да поставите главния предпазител.

1. Поставете главния предпазител.
2. Включете запалването, но не стартирайте превозното средство.

NOTE

Преди монтажа на външния обтекател проверете дали високоговорителите работят правилно. Имайте предвид, че е възможно да се чуват бръмчене, пищене и тракане, докато бъде монтиран външния обтекател.

3. Уверете се, че всички високоговорители работят и че функцията за преден/заднен регулатор на звука работи правилно. Ако не е така, проверете окабеляването на високоговорителите.
4. Монтирайте предното стъкло.
5. Монтирайте външния обтекател.
6. Монтирайте левия капак.
7. Монтирайте лявата дисага.

НАСТРОЙКА НА ПРИЛОЖЕНИЕТО

1. [Unresolved graphic link \(id=40121-100120\)](#) Достъп до аудио системата.
 - a. Сдвояване на устройството (1) със системата.

- b. Достъп до менютата на приложението (2) за настройка на звуковата система на превозното средство.

2. [Unresolved graphic link \(id=40121-100121\)](#) Екран на главното меню.

- a. Икона на главното меню (1).
- b. Нулиране или промяна на персоналния идентификационен номер за сигурност (ПИН) (2).
- c. Редактиране и преименуване системата (3).
- d. Персонализиране на главното меню със снимка на вашия мотоциклет (4).
- e. Индикатор за bluetooth връзка. Наклонената черта през символа означава: Не е свързан (5).

3. [Unresolved graphic link \(id=40121-100122\)](#) Екран на менюто за настройка.

- a. Икона на менюто за настройка (1).
- b. Използване за сканиране на QR код (2) на iSheet.
- c. Ръчна настройка за Stage 1 или 2 високоговорители, местоположение на високоговорителите и бял шум за задаване на местоположения на високоговорителите.

4. [Unresolved graphic link \(id=40121-100123\)](#) Екран за настройка на еквалайзера.

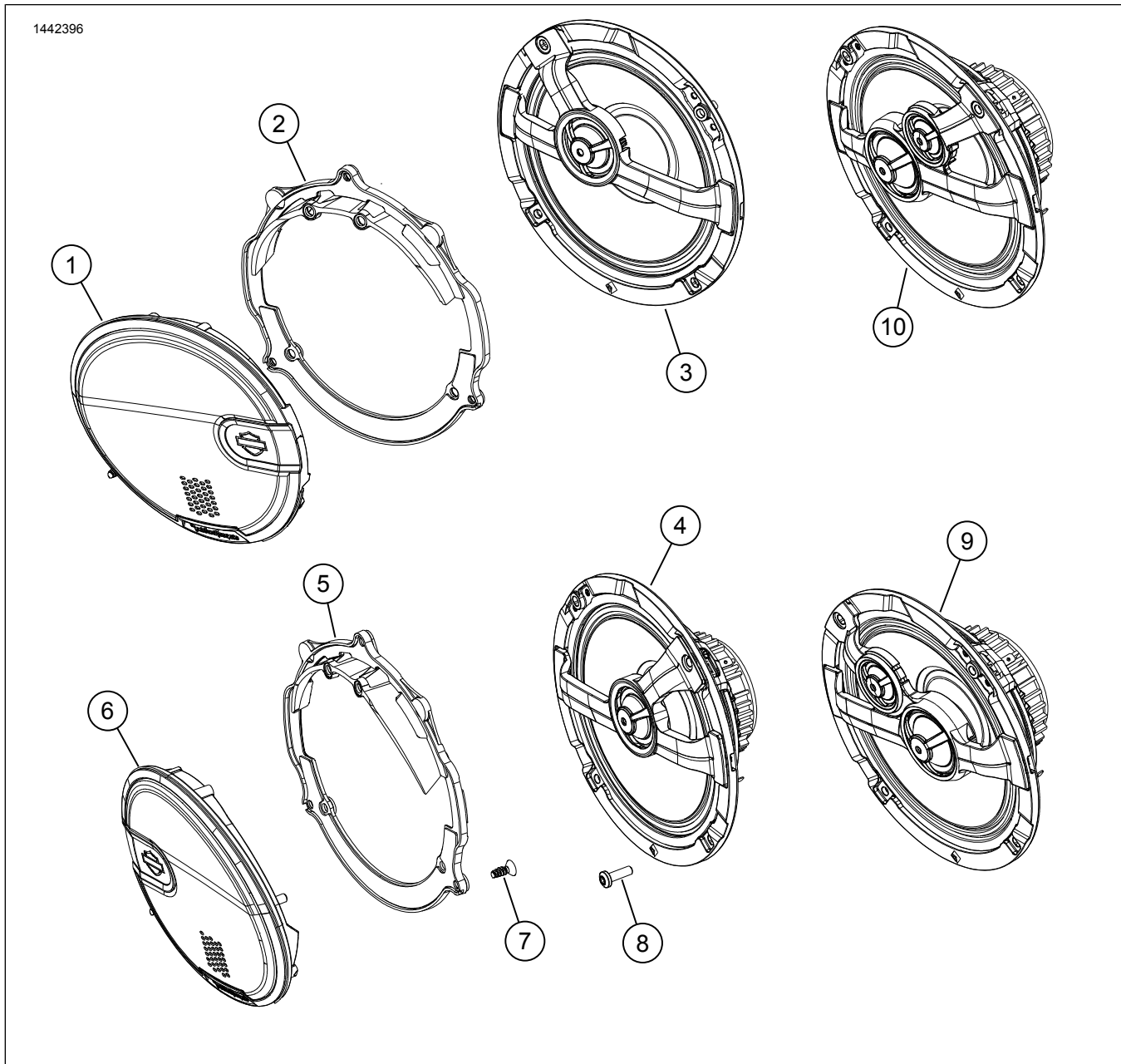
- a. Икона за настройка на еквалайзера (1)
- b. Настройване на честоти на 7-лентов еквалайзер (2).
- c. Избор на персонализиран или предварително настроен еквалайзер (3).

5. [Unresolved graphic link \(id=40121-100124\)](#) Екран на менюто за диагностика.

- a. Иконата на менюто за диагностика (1) показва състоянието на звуковата система.
- b. Отваряне на екрана за тестване на високоговорителите (2).
- c. Обновява състоянието на високоговорителите и усилвателя (3) след ремонт на компонентите.
- d. Избор на високоговорител за тест за бял шум (4) и функции.
- e. Връщане към екрана на менюто за диагностика (5).

ЧАСТИ ЗА ОБСЛУЖВАНЕ

1442396



Фигура 4. Части за обслужване, комплект преден високоговорител в обтекателя Voom! Audio 6.5 in

Таблица 2. Части за обслужване

Елемент	Описание (Количество)	Номер на част	Номер на комплект
1	Решетка на високоговорител, лява, stage 1	76001016	76000980
	Решетка на високоговорител, лява, stage 2	76001018	76000981
2	Фиксатор за решетка, ляв	76001037	76000980
3	Високоговорител, ляв, stage 1	76000998	7600098
4	Високоговорител, десен, stage 1	76001010	76000980
5	Фиксатор за решетка, десен	76001038	76000980
6	Решетка на високоговорител, дясна, stage 1	76001017	76000980
	Решетка на високоговорител, дясна, stage 2	76001019	76000981
7	Винт, самонарезен, полукръгла глава (8)	10201096	76000980, 76000981
8	Винт, самонарезен, плоска глава (14)	10201073	76000980, 76000981

Таблица 2. Части за обслужване

Елемент	Описание (Количество)	Номер на част	Номер на комплект
9	Високоговорител, десен, stage 2	76001011	76000981
10	Високоговорител, ляв, stage 2	76000999	76000981