



SÚPRAVA REPRODUKTOROV STAGE I & II – KAPOTÁŽ UPEVNENÁ NA VIDLICI (Č. DIELU 76000980 A 76000981)



VŠEOBECNÉ INFORMÁCIE

POZNÁMKA

Kód QR je možné oskenovať iba prostredníctvom audio aplikácie Harley-Davidson.

Novo nainštalovaný audio systém a reproduktory nebudú prehrávať zvuk, kým nebudú nakonfigurované pomocou audio aplikácie Harley-Davidson alebo autorizovaným predajcom motocyklov Harley-Davidson.

Tabuľka 1.

| Harley-Davidson Audio Powered by Rockford Fosgate® | |
|--|---|
| Súprava | QR kód |
| 76000980 (Stage I) |  |
| 76000981 (Stage II) |  |

POZNÁMKA

Rôzne verzie reproduktorov, zosilňovačov a kabeľáže pre vozidlá Harley-Davidson neboli navrhnuté alebo testované pre vzájomnú kompatibilitu. Obráťte sa na svoje obchodné zastúpenie ohľadom optimálneho fungovania a compatibility.

Reproduktory Harley-Davidson Audio Powered by Rockford Fosgate sú optimalizované tak, aby boli kompatibilné s reproduktormi rovnakej úrovne vylepšenia (stage I alebo II). Výstupné signály reproduktorov sú priradené APLIKÁCIU, vrátane umiestnenia a úrovne vylepšenia. Ak sú výstupné signály, čísla úrovní a umiestnenia nesprávne nakonfigurované, poškodenie nevznikne, ale treba očakávať znížený výkon.

Modely

POZNÁMKA

Tieto reproduktory sú určené na používanie len na audiosystémoch Harley-Davidson z roku 2014 a novších. Používanie týchto reproduktorov na audiosystémoch Harley-Davidson z roku 2006 – 2013 SPÔSOBÍ trvalé

poškodenie týchto reproduktorov. Používanie týchto reproduktorov na audiosystémoch Harley-Davidson 2005 alebo starších SPÔSOBÍ trvalé poškodenie týchto reproduktorov.

Informácie o vhodnosti pre jednotlivé modely nájdete v maloobchodnom katalógu náhradných dielov a príslušenstva alebo v časti venovanej náhradným dielom a príslušenstvu na stránke www.harley-davidson.com (iba v angličtine).

Používajte najaktuálnejšiu verziu návodu, ktorá je k dispozícii na adrese: h-d.com/isheets

Obráťte sa na oddelenie podpory zákazníkov spoločnosti Harley-Davidson na číse 1-800-258-2464 (len USA) alebo 1-414-343-4056.

Požiadavky na montáž

Stiahnite si audio aplikáciu Harley-Davidson Audio.

Tieto položky sú k dispozícii u vášho predajcu motocyklov Harley-Davidson.

- **Modely FLHTKSE a Touring 2014 a novšie:** Táto montáž vyžaduje samostatné zakúpenie primárneho zosilňovača Harley-Davidson a súpravy kľúča (č. dielu 76000997).
- **Modely FLHTKSE a Touring 2014 a novšie:** Táto montáž vyžaduje samostatné zakúpenie montážnej súpravy primárneho zosilňovača Harley-Davidson (č. dielu 76000974 alebo 76001045).
- **Modely FLHTKSE a Touring 2014 a novšie:** Táto montáž môže vyžadovať samostatné zakúpenie montážnej súpravy sekundárneho zosilňovača Harley-Davidson (č. dielu 76000975). Záleží od toho, či je prítomných šesť a viac reproduktorov a na spôsobe, akým si priradené kanály.
- **Modely Tri Glide 2014 a novšie:** Táto montáž vyžaduje samostatné zakúpenie inštaláčnej súpravy primárneho zosilňovača Harley-Davidson (č. dielu 76000976 alebo 76001046).
- **Modely Touring 2014 a novšie:** Táto montáž môže vyžadovať samostatné zakúpenie montážnej súpravy zväzku reproduktora Harley-Davidson (č. dielu 76000992).
- **Modely FLHTKSE 2014 a novšie:** Táto montáž môže vyžadovať samostatné zakúpenie montážnej súpravy zväzku reproduktorov Harley-Davidson na kapotáži (č. dielu 76001100).

▲ VÝSTRAHA

Na správnej inštalácii tejto súpravy závisí bezpečnosť vodiča a spolujazdca. Použite zodpovedajúce postupy uvedené v servisnej príručke. Ak daný postup presahuje vaše schopnosti alebo nemáte potrebné nástroje, zverte inštaláciu predajcovi motocyklov Harley-Davidson. Nesprávna inštalácia tejto súpravy môže mať za následok smrť alebo ťažké zranenie. (00333b)



Doporučuje sa zverenie tejto montáže technikovi z obchodného zastúpenia spoločnosti Harley-Davidson.

Obsah súpravy

Pozrite Obrázok 4 a Tabuľka 2 .

PRÍPRAVA

▲ VÝSTRAHA

Aby sa zabránilo neúmyselnému naštartovaniu motocykla, ktoré by mohlo spôsobiť smrť alebo ťažké zranenie, vyberte pred ďalším postupom hlavnú poistku. (00251b)

POZNÁMKA

Tento návod odkazuje na informácie v servisnej príručke. Na túto montáž je potrebná servisná príručka pre tento model alebo modelový rok motocykla. Príručka je k dispozícii u predajcu motocyklov Harley-Davidson.

1. Demontujte ľavú sedlovú tašku.

2. Odstráňte ľavý bočný kryt.

3. **POZNÁMKA**

Modely so zabezpečením: Deaktivujte systém zabezpečenia.

Vyberte hlavnú poistku.

4. Odmontujte vonkajšiu kapotáž.

5. Odstráňte veterný štít.

DEMONTÁŽ

1. Pozrite údaj 1. Demontujte upínač zväzku (2) z každého krytu reproduktora (1). Odložte si všetky upevňovacie prvky pre inštaláciu.

2. Odpojte konektor reproduktora (3) v každom kryte (1).

3. Odpojte konektory vozidla:

a. **Pravá strana:** Odpojte konektor napájania (nie je zobrazený).

b. **Ľavá strana:** Na modeloch vybavených CB vysielaczkou odpojte konektory vysielacky CB a antény (nie sú zobrazené).

4. Demontujte skrutky (6) upevňujúce spodnú časť krytu (1) do nosného držiaka kapotáže (5).

5. Demontujte skrutky (4) upevňujúce hornú časť krytu (1) do hornej časti nosného držiaka kapotáže (7).

6. **POZNÁMKA**

Nevyberajte žiadnu zo skrutiek (10), ktoré spájajú polovice krytov (1) reproduktorov.

Demontujte skrutky (11), ktoré zaisťujú kryt reproduktora (1) k vnútornej kapotáži.

7. Demontujte štyri skrutky (13).

8. Odpojte káble (16).

9. Vyberte pôvodný reproduktor z krytu.

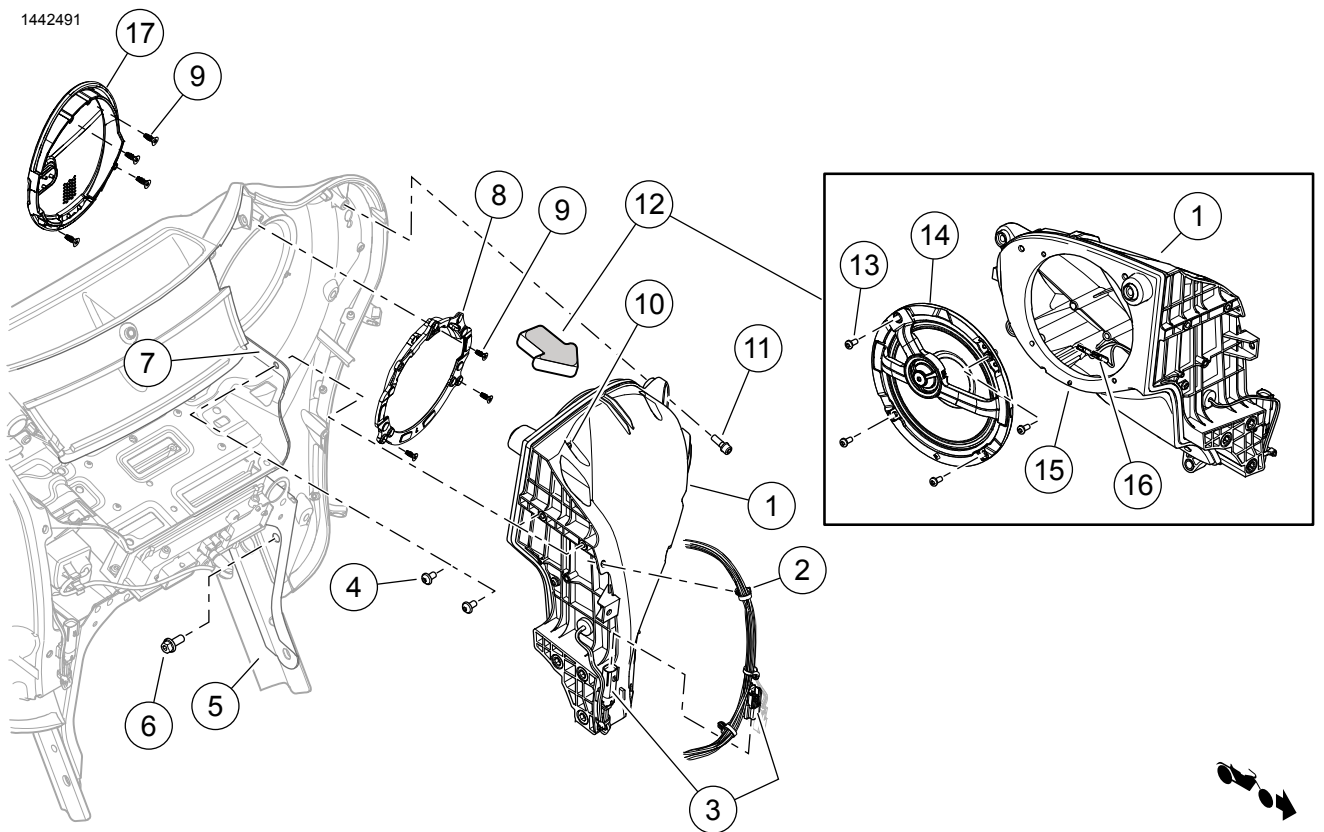
10. Demontujte skrutky (9).

11. Demontujte pôvodnú mriežku reproduktora z vnútornej kapotáže.

12. Zopakujte kroky 4 – 11 na druhej strane.

POZNÁMKA

Nikdy nepoužívajte motocykel, keď sú demontované kryty reproduktorov. Kryty reproduktorov poskytujú dôležitú konštrukčnú podporu kapotáže. Prevádzka bez krytov reproduktorov môže spôsobiť poškodenie zostavy kapotáže.



- | | |
|---|---|
| 1. Kryt reproduktora | 10. NEVYBERAJTE tieto skrutky (13) |
| 2. Upínač zväzku káblov kapotáže | 11. Skrutka, s vnútorným šesťhranom, 1/4-20 x 3/4 in (19 mm) dlhá (3) |
| 3. Konektor reproduktora | 12. Pohľad v smere šípky |
| 4. Skrutka, s vnútorným šesťhranom, 1/4-20 x 1/2 in (13 mm) dlhá (2) | 13. Zaoblená samorezná skrutka (4) |
| 5. Podpera kapotáže | 14. Reproduktor (Stage 1 alebo 2) |
| 6. Skrutka, hlava s vnútorným šesťhranom, 5/16-18 x 3/4 in (19 mm) dlhá (3) | 15. Zarovnávací kolík |
| 7. Horná podpera | 16. Konektory vodičov reproduktorov |
| 8. Zostava mriežky reproduktora (Stage 1 alebo 2) | 17. Mriežka reproduktora |
| 9. Použite plochú samoreznú skrutku (7) | |

Obrázok 1. Kryt reproduktora (zobrazená ľavá strana) (typický)

MONTÁŽ

POZNÁMKA

Pozrite Obrázok 4 . **Nové** mriežky reproduktorov sú rozdielne pre jednotlivé strany. Logo Bar and Shield je orientované smerom k vnútornej doske.

- Pred pokračovaním si overte správnu orientáciu znaku „Bar & Shield“.

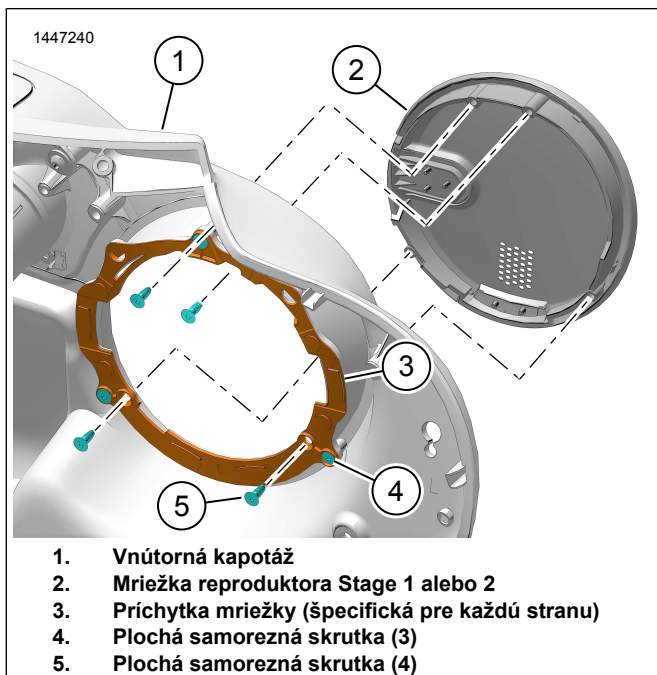
Zostava mriežky reproduktora

POZNÁMKA

Referencie komponentov nájdete v zozname servisných dielov.

Uistite sa, že montujete správnu príchytку mriežky na správnu stranu vnútornej kapotáže. V opačnom prípade nebude mriežka reproduktora správne umiestnená.

1. Pozrite údaj 2. Namontujte príchytку mriežky na vnútornú kapotáž.
 - a. Namontujte príchytку mriežky (3) na vnútornú kapotáž (1).
 - b. Namontujte skrutky (4). Utiahnite.
Krútiaci moment: 1–1,5 N·m (9–13 **in-lbs**) *Skrutka príchytky mriežky*
2. Pozrite údaj 2. Namontujte mriežku reproduktora do vnútornej kapotáže.
 - a. Namontujte mriežku reproduktora (2) do vnútornej kapotáže (1).
 - b. Namontujte skrutky (5). Utiahnite.
Krútiaci moment: 1–1,5 N·m (9–13 **in-lbs**) *Skrutka príchytky mriežky*



Obrázok 2. Zostava mriežky reproduktora

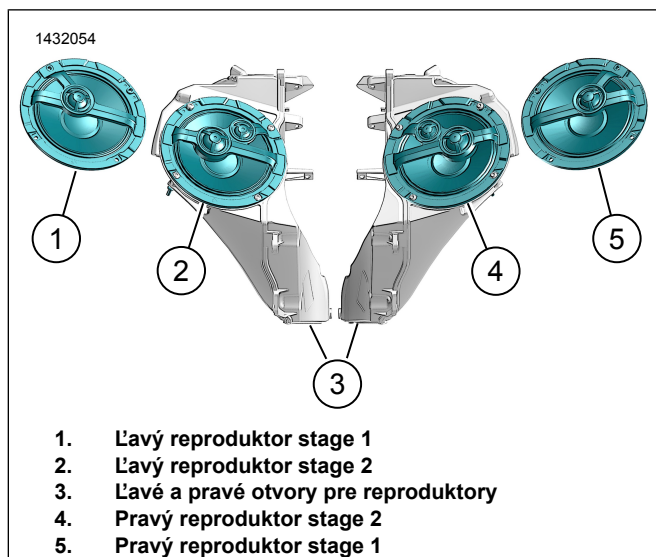
Montáž reproduktora

1. Pozrite údaj 4. Namontujte správnu zostavu mriežky reproduktora (1 alebo 6).
 - a. Pozrite údaj 1. Namontujte zostavu mriežky reproduktora (8) do vnútornej kapotáže.
 - b. Namontujte tri skrutky (9). Utiahnite.
Krútiaci moment: 1–1,5 N·m (9–13 **in-lbs**)
2. Pozrite údaj 4. Namontujte reproduktor (3, 4 alebo 9, 10) do krytu reproduktora.
 - a. Pozrite údaj 3. Nasmerujte reproduktor do krytu.
 - b. Pozrite údaj 1. Zapojte káble (16).

POZNÁMKA

Nožové konektory rôznych veľkostí znemožňujú nesprávnu montáž.

- c. Namontujte reproduktor (14) do krytu (1) pomocou zarovnávacieho kolíka (15).
 - d. Namontujte skrutky (13). Utiahnite.
Krútiaci moment: 1–1,5 N·m (9–13 **in-lbs**)
3. Namontujte kryt reproduktora (1) do vnútornej kapotáže.
 4. Namontujte tri skrutky (11). Utiahnite.
Krútiaci moment: 5,4–6,8 N·m (48–60 **in-lbs**)
 5. Upevnite spodnú časť krytu (1) k nosnému držiaku kapotáže (5).
 6. Namontujte tri skrutky (6). Utiahnite.
Krútiaci moment: 27,1–32,5 N·m (20–24 **ft-lbs**)
 7. Upevnite hornú časť krytu (1) k nosnému držiaku kapotáže (7).
 8. Namontujte dve skrutky (4). Utiahnite.
Krútiaci moment: 5,4–6,8 N·m (48–60 **in-lbs**)
 9. Zopakujte kroky 1 – 8 na druhej strane.
 10. Zapojte konektory vozidla:
 - a. **Pravá strana:** Zapojte konektor napájania (nie je zobrazený).
 - b. **Ľavá strana:** Na modeloch vybavených CB vysielaczkou zapojte konektory vysielacčky CB a antény (nie sú zobrazené).
 11. Zapojte konektor reproduktora (3) v každom kryte (1).
 12. Pozrite údaj 1. Namontujte upínač zväzku (2) z každého krytu reproduktora (1).



Obrázok 3. Orientácia reproduktora (typická)

DOKONČENIE

POZNÁMKA

Ak chcete predísť poškodeniu audiosystému, **pred** montážou hlavnej poistky skontrolujte, či je vypnuté zapalovanie.

1. Namontujte hlavnú poistku.
2. Otočte spínač zapalovania do polohy ON (zapnuté), ale motocykel neštartujte.

POZNÁMKA

Pred inštaláciou vonkajšej kapotáže, skontrolujte či reproduktory fungujú správne. Upozorňujeme, že pred montážou vonkajšej kapotáže môže byť počuť drnčanie, vŕzganie a hrkotanie.

3. Uistite sa, že všetky reproduktory fungujú a že správne funguje funkcia presunu hlasitosti dopredu a dozadu. V opačnom prípade skontrolujte káble reproduktorov.
4. Nainštalujte veterný štít.
5. Namontujte vonkajšiu kapotáž.
6. Namontujte ľavý bočný kryt.
7. Namontujte ľavú sedlovú tašku.

NASTAVENIE APLIKÁCIE

1. [Unresolved graphic link \(id=40121-100120\)](#) Vstup do vášho audiosystému.
 - a. Spárujte zariadenie (1) so systémom.

- b. Otvorte ponuky aplikácie (2) pre nastavenie zvukového systému vozidla.

2. [Unresolved graphic link \(id=40121-100121\)](#) Obrazovka hlavnej ponuky.
 - a. Ikona hlavnej ponuky (1).
 - b. Obnoviť alebo zmeniť bezpečnostné osobné identifikačné číslo (PIN) (2).
 - c. Upraviť a premenovať váš systém (3).
 - d. Prispôbiť hlavnú ponuku vložím obrázku vášho motocykla (4).
 - e. Indikátor pripojenia Bluetooth. Prečiarknutý symbol znamená že: Zariadenie nie je pripojené (5).

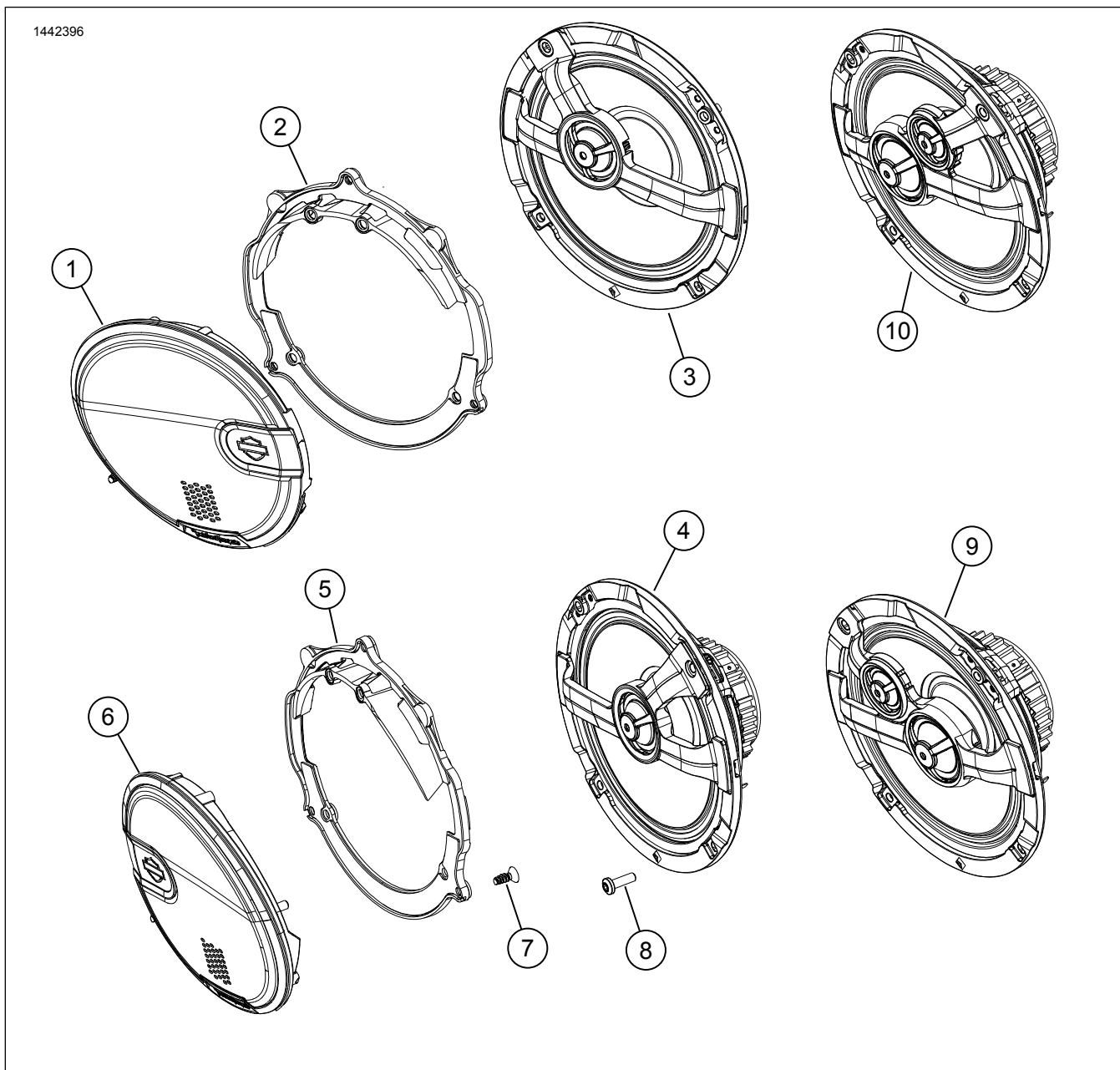
3. [Unresolved graphic link \(id=40121-100122\)](#) Obrazovka ponuky nastavení.
 - a. Ikona ponuky nastavení (1).
 - b. Slúži na sken QR kódu (2) do iSheet.
 - c. Manuálne nastavenie reproduktorov Stage 1 alebo Stage 2, pozícia reproduktorov a biely šum na určenie pozície reproduktorov.

4. [Unresolved graphic link \(id=40121-100123\)](#) Obrazovka nastavenia ekvalizéra.
 - a. Ikona nastavenia ekvalizéra (1)
 - b. Ladenie frekvencií 7-pásmového ekvalizéra (2).
 - c. Výber vlastného alebo prednastaveného ekvalizéra (3).

5. [Unresolved graphic link \(id=40121-100124\)](#) Obrazovka ponuky diagnostiky.
 - a. Ikona ponuky diagnostiky (1) zobrazuje stav zvukového systému.
 - b. Otvorte obrazovku skúšky reproduktorov (2).
 - c. Po oprave komponentu sa stav reproduktora a zosilňovača (3) obnoví.
 - d. Zvoľte reproduktor pre test bieleho šumu (4) a správneho fungovania.
 - e. Vráťte sa na obrazovku ponuky diagnostiky (5).

SERVISNÉ DIELY

1442396



Obrázok 4. Servisné diely, súprava reproduktora Boom! Audio 6.5 v prednej časti kapotáže

Tabuľka 2. Servisné diely

| Položka | Opis (množstvo) | Číslo dielu | Číslo súpravy |
|---------|---|-------------|--------------------|
| 1 | Mriežka reproduktora, ľavá strana, stage 1 | 76001016 | 76000980 |
| | Mriežka reproduktora, ľavá strana, stage 2 | 76001018 | 76000981 |
| 2 | Príchytky mriežky, ľavá | 76001037 | 76000980 |
| 3 | Reproduktor, ľavá strana, stage 1 | 76000998 | 7600098 |
| 4 | Reproduktor, pravá strana, stage 1 | 76001010 | 76000980 |
| 5 | Príchytky mriežky, pravá | 76001038 | 76000980 |
| 6 | Mriežka reproduktora, pravá strana, stage 1 | 76001017 | 76000980 |
| | Mriežka reproduktora, pravá strana, stage 2 | 76001019 | 76000981 |
| 7 | Skrutka, samorezná, zaoblená hlava (8) | 10201096 | 76000980, 76000981 |
| 8 | Skrutka, samorezná, plochá hlava (14) | 10201073 | 76000980, 76000981 |
| 9 | Reproduktor, pravá strana, stage 2 | 76001011 | 76000981 |
| 10 | Reproduktor, ľavá strana, stage 2 | 76000999 | 76000981 |