



POKYNY

94100150

2021-10-01

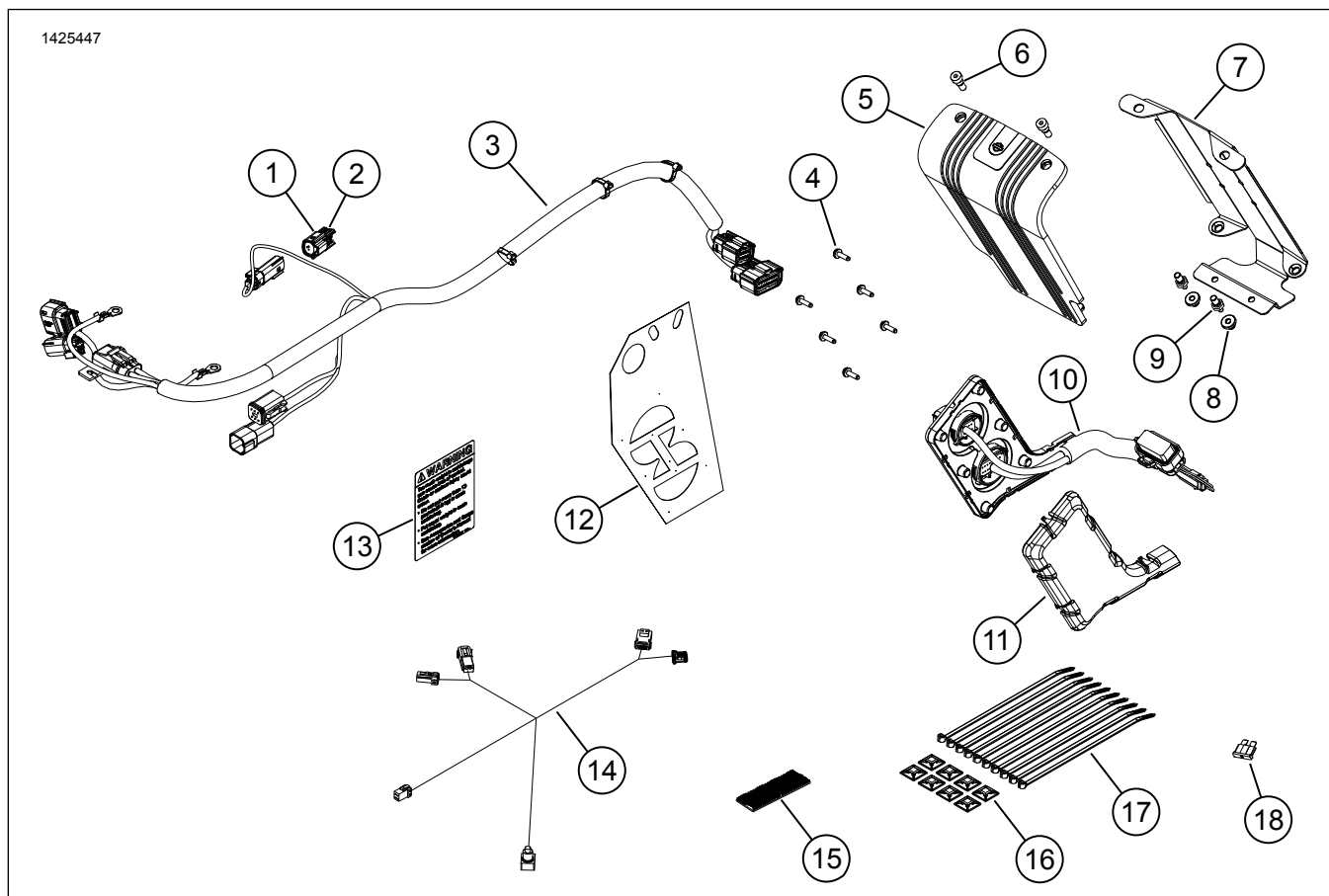


SADA PRO MONTÁŽ PRIMÁRNÍHO ZESILOVAČE – TRI GLIDE (Č. DÍLU 76000974 A 76001045)

Tabulka 1.

Harley-Davidson Audio od společnosti Rockford Fosgate®		
Sady	Doporučené nástroje	Úroveň dovedností
76000974, 76001045	Ochranné brýle, momentový klíč, elektrická vrtačka, vrtáky (obzvláště 13/64 nebo 0,203palcové, maskovací páska, čistící nástroj, izopropylalkohol, čisté hadříky, 2 1/2palcová pila na díry	

OBSAH SADY



Ilustrace 1. Servisní díly: Sada primárního zesilovače

Tabulka 2. Seznam servisních dílů: Sada primárního zesilovače

<input checked="" type="checkbox"/>	Po- ložka	Množ- ství	Popis	Č. dílu	Poznámky
<input type="checkbox"/>	1	1	Konektor, dvoucestný	69200271	
<input type="checkbox"/>	2	2	Těsnění kolíku	72473-07	
<input type="checkbox"/>	3	1	Kabelový svazek sedlové brašny, vnější	Neprodává se samo- statně	
<input type="checkbox"/>	4	6	Šroub, válcová hlava TORX™, T15	10200065	
<input type="checkbox"/>	5	1	Kryt zesilovače	76000994	
<input type="checkbox"/>	6	2	Šroub, inbusová hlava (1/4–20)	10201064	
<input type="checkbox"/>	7	1	Držák zesilovače, levá sedlová brašna	76001004	
<input type="checkbox"/>	8	2	Průchodka, držák zesilovače	12100052	
<input type="checkbox"/>	9	2	Kolík čepu, 1/4–20	12600305	
<input type="checkbox"/>	10	1	Kabelový svazek sedlové brašny, vnitřní	Neprodává se samo- statně	
<input type="checkbox"/>	11	1	Kryt kabelového svazku	76000995	
<input type="checkbox"/>	12	1	Vrtací šablona	76001009	
<input type="checkbox"/>	13	1	Štítek, objem sedlové brašny	14002201	
<input type="checkbox"/>	14	1	Kabelový svazek, dongle Bluetooth®	69202641	Modely Touring z roku 2017 a novější
69202657				Modely Touring z let 2014–2016	
<input type="checkbox"/>	15	1	Dvojitý zámek	76434-06	
<input type="checkbox"/>	16	8	Držák, kabel	69200342	
<input type="checkbox"/>	17	10	Upevňovací páska	10006	
<input type="checkbox"/>	18	1	Pojistka, 40 A	72371-95	

POZNÁMKA

Před montáží a odebráním jednotlivých položek z motocyklu zkontrolujte, že je tato sada kompletní.

OBECNÉ INFORMACE

POZNÁMKA

Nově namontovaný audiosystém a reproduktory nebudou přehrávat zvuk, pokud nebudou nakonfigurovány pomocí aplikace Harley-Davidson Audio nebo v autorizovaném dealerství Harley-Davidson.

POZNÁMKA

Různé generace reproduktorů, zesilovačů a kabeláže pro motocykly Harley-Davidson nebyly navrženy ani testovány tak, aby fungovaly dohromady. Doporučení pro vybavení naleznete v katalogu dílů a příslušenství. Poradte se se svým dealerstvím, abyste zajistili optimální výkon a kompatibilitu.

Bluetooth Dongle je součástí zvukové komunikace. Pomocí audio aplikace H-D můžete přiřadit zesilovače a kanály reproduktorů nebo vylepšit zvuk rozšířením frekvenčního

rozsahu s dalším ekvalizérem. Dongle **NELZE** používat jako komunikační zařízení mezi telefonem a rádiem motocyklu.

Modely

*Informace o vhodnosti pro jednotlivé modely naleznete v maloobchodním katalogu náhradních dílů a příslušenství nebo v části věnované náhradním dílům a příslušenství na stránce www.harley-davidson.com (pouze v angličtině).

Ujistěte se, že používáte nejaktuálnější verzi listu s pokyny dostupnými na: h-d.com/isheets

Kontaktujte zákaznické centrum Harley-Davidson na čísle 1-800-258-2464 (pouze USA) nebo 1-414-343-4056.

Elektrické přetížení

⚠ VAROVÁNÍ

Při instalaci libovolného elektrického příslušenství dbejte na to, abyste nepřekročili přípustné proudové hodnoty pojistky nebo jističe, které chrání příslušný upravovaný obvod. Překročení maximálního proudu může způsobit selhání elektrických zařízení, což může způsobit vážný úraz nebo smrt. (00310a)

V případě připojení příliš velkého počtu elektrických spotřebičů (příslušenství) může dojít k přetížení systému dobíjení motocyklu. Pokud funguje současně příliš mnoho spotřebičů, které spotřebovávají více proudu, než dokáže dobíjecí systém vytvořit, může takováto spotřeba elektřiny vést k vybití akumulátoru a způsobit poškození elektrické soustavy motocyklu. (00211d)

Tato sada vyžaduje až o **8 A** více proudu z elektrické soustavy.

Požadavky na montáž

Stáhněte si audio aplikaci Harley-Davidson.

Tuto sadu používejte společně s dalšími sadami **Harley-Davidson Audio využívajících Rockford Fosgate®**.

Po nalepení byste měli lepidlo nechat nejméně 24 hodin zaschnout, aby montáž držáku zesilovače k povrchu sedlové brašny byla úspěšná.

Pokud montujete sekundární zesilovač s provozováním 6 nebo 8 reproduktorů, před jakýmkoliv připojením počkejte, než namontujete součásti všech reproduktorů. Viz montáž příslušné sady reproduktorů nebo kabelových svazků v iSheet.

Tento kabelový svazek je určen **POUZE** pro použití na audio systémech Harley-Davidson z **roku 2014 a novějších**.

Tyto položky jsou k dostání u vašeho dealerství Harley-Davidson:

- **Modely FLHTKSE, FLTRUSE a Touring z roku 2014 a novější:** Tato montáž může vyžadovat samostatný nákup sady sekundárního zesilovače Harley-Davidson (č. dílu 76000975). To závisí na tom, zda existuje šest nebo více reproduktorů a jak jsou přiřazeny kanály zesilovače.
- **Modely FLHTKSE, FLTRUSE z let 2014 a 2016:** Tato montáž může vyžadovat samostatný nákup sady prodlužovacího kabelového svazku napájení Harley-Davidson (č. dílu 69200921). Tuto možnost použijte, pokud je na motocyklu namontováno více elektrických příslušenství.
- **Modely FLHTKSE, FLTRUSE z roku 2017 a novější:** Tato montáž může vyžadovat samostatný nákup sady prodlužovacího kabelového svazku napájení Harley-Davidson (č. dílu 69201706). Tuto možnost použijte, pokud je na motocyklu namontováno více elektrických příslušenství.
- **Modely FLHTKSE, FLTRUSE a Touring z roku 2014 a novější:** Tato montáž vyžaduje samostatný nákup sady primárního zesilovače a dongle Harley-Davidson (č. dílu 76000997).
- **Modely FLHXSE a FLTRXSE z roku 2021 a novější:** Tato montáž **vyžaduje** samostatný nákup dongle Bluetooth Harley-Davidson (č. dílu 41000771). Pro použití s audio aplikací Harley-Davidson.
- **Modely FLHXSE a FLTRXSE z roku 2021 a novější:** Tato montáž **vyžaduje** samostatný nákup pásky s dvojitým uzamykáním Harley-Davidson (č. dílu 76434-06).

Na správné montáži této sestavy závisí bezpečnost jezdce a spolujezdce. Použijte odpovídající postupy uvedené v servisní příručce. Pokud daný postup přesahuje vaše schopnosti nebo pro něj nemáte vhodné nářadí, svěřte provedení montáže prodejci Harley-Davidson. Nesprávná montáž této sestavy může vést k vážnému poranění či smrti. (00333b)

Doporučujeme, aby montáž provedl technikem v dealerství Harley-Davidson.

PŘÍPRAVA

POZNÁMKA

Tento návod odkazuje na informace v servisní příručce. Pro tuto montáž je nutná servisní příručka pro tento model / modelový rok motocyklu. Příručka je k dostání u prodejců motocyklů Harley-Davidson.

1. Sejměte sedlové brašny.
2. Demontujte boční kryty.
3. Vyjměte hlavní pojistku.
4. Demontujte sedlo.
5. Demontujte palivovou nádrž.
6. Sejměte levé boční pouzdro.
7. Sejměte horní kryt.
8. Sejměte dolní páteřní pouzdro.
9. **Kapotáž upevněná na vidlici:**
 - a. Odeberte větrný štít.
 - b. Sejměte vnější kapotáž.
 - c. Odmontujte přístrojovou desku.
10. **Kapotáž upevněná na rámu:**
 - a. Odeberte mřížku reproduktoru.
 - b. Sejměte vnější kapotáž.

SEDLOVÁ BRAŠNA

POZNÁMKA

Budte velmi opatrní, abyste nepoškodili lakované povrchy.

1. Viz obrázek 2. Šablonu pro vrtání (1) umístěte na levou sedlovou brašnu (2).
 - a. Šablonu zajistěte pomocí pásky.

2. **POZNÁMKA**
Pravou sedlovou brašnu neupravujte.

Viz obrázek 2. Upravte levou sedlovou brašnu (2).

- a. Vystředte polohy otvorů pro vrtání na šabloně.
- b. **Otvory pro vnitřní kabelový svazek:** Použijte 2 1/2palcovou pilu na díry.
- c. **Otvory pro šrouby:** Použijte 5,15mm vrták.
- d. Viz obrázek 3. Ořízněte materiál na zaoblené hrany (3).
- e. Otvory očistěte tak, že je lehce obrousíte pískem.
- f. Vyčistěte všechny povrchy karoserie 50-70% isopropylalkoholem a 30-50% destilovanou vodou. Nechte zcela oschnout.

3. Viz obrázek 1. Připevněte štítek s objemem sedlové brašny (13).

- a. Umístěte jej přes aktuální štítek.

4. Viz obrázek 5. Do držáku zesilovače (4) namontujte průchodku (3).

5. Do zesilovače (1) namontujte kolík čepu (2). Utáhněte.
Krouticí moment: 9–12 N·m (80–106 in-lbs) *Kolík čepu zesilovače*

6. Viz obrázek 7. Připojte konektor vnitřního kabelového svazku (4) k zesilovači (2).

7. Do držáku zesilovače (3) namontujte zesilovač (2).

8. Viz obrázek 9. Namontujte kryt zesilovače (2).

9. Namontujte šrouby (1). Utáhněte.
Krouticí moment: 9–12 N·m (80–106 in-lbs) *Šroub krytu zesilovače*

10. Viz obrázek 7. Namontujte kryt kabelového svazku (6).

11. Viz obrázek 3. Namontujte vnitřní kabelový svazek (2).

12. **POZNÁMKA**

Pokud není vnitřní kabelový svazek zarovnaný s otvory v sedlové brašně, zvětšete velikost otvoru pomocí 6,35mm vrtáku. Sedlovou brašnu obruste pískem a očistěte.

Namontujte šrouby (1). Utáhněte.

Krouticí moment: 1,1–1,5 N·m (10–13 in-lbs) *Šrouby vnitřního kabelového svazku*

13. Viz obrázek 8. Namontujte sestavu držáku zesilovače.

- a. Viz obrázek 4. Zkontrolujte upevnění sestavy držáku. Držák musí být rovný, vystředěný a co nejbližší k dolní části sedlové brašny.
- b. Viz obrázek 6. V držáku (1) použijte štěrbinu k ohnutí a přizpůsobení kontur sedlové brašny (2), aby se nehoupala. Tím se zajistí lepší kontakt a přilnavost pásky. V tuto chvíli pásku nesloupávejte.

c. Viz obrázek 4. Zkontrolujte upevnění na konečném místě. Držák musí být rovný, vystředěný a co nejbližší k dolní části sedlové brašny.

d. Pomocí fixy, maskovací pásky nebo tužky označte místo upevnění.

POZNÁMKA

Viz obrázek 7. Zkontrolujte, že kabelový svazek vede do oblasti pod zesilovačem, není příliš těsný a nezamotává se. Kabelový svazek by neměl táhnout kryt kabelového svazku (6) od vnitřního kabelového svazku (5).

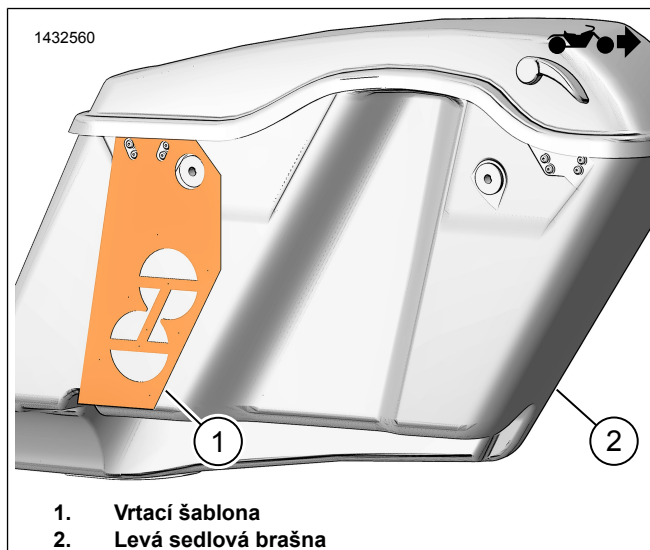
e. Odlopněte pásku ze sestavy držáku.

POZNÁMKA

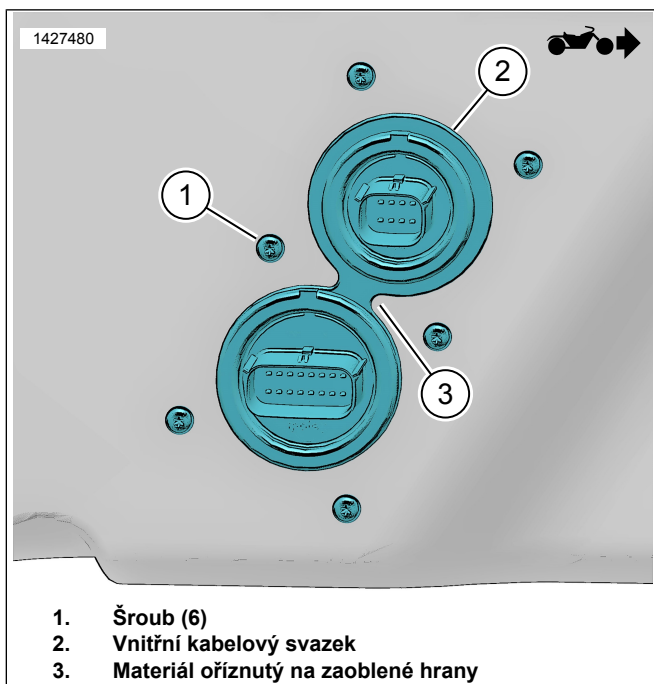
Jakmile bude držák přilepený páskou na místo, bude velmi obtížné ho bez poškození odstranit.

f. Držák namontujte na označené místo.

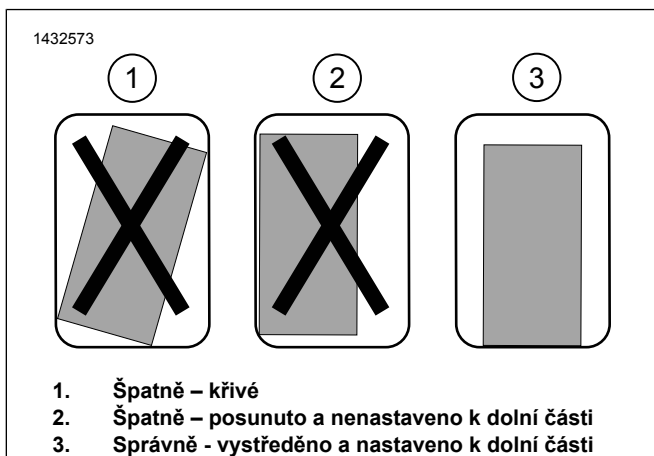
g. Sedlovou brašnu umístěte na konec a pásku nechte nejméně 24 hodin zaschnout.



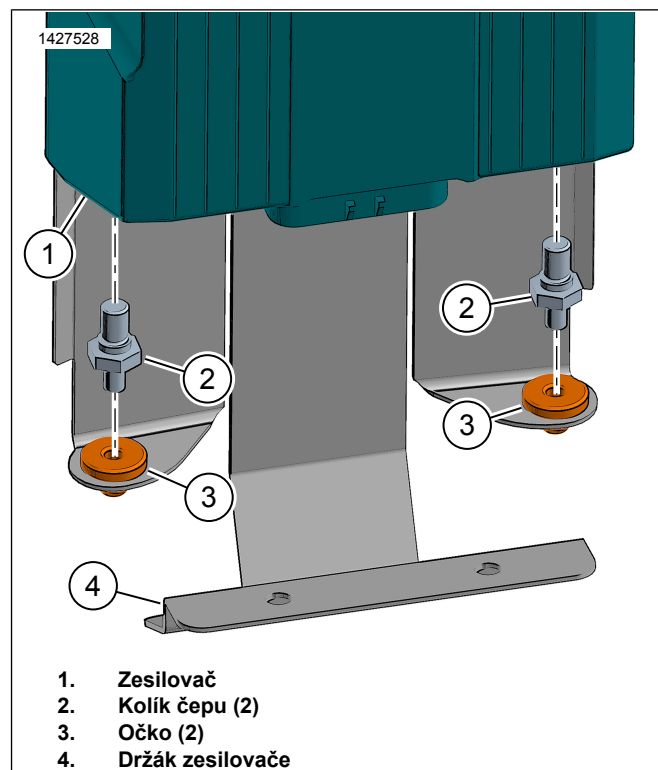
Ilustrace 2. Šablona levé sedlové brašny



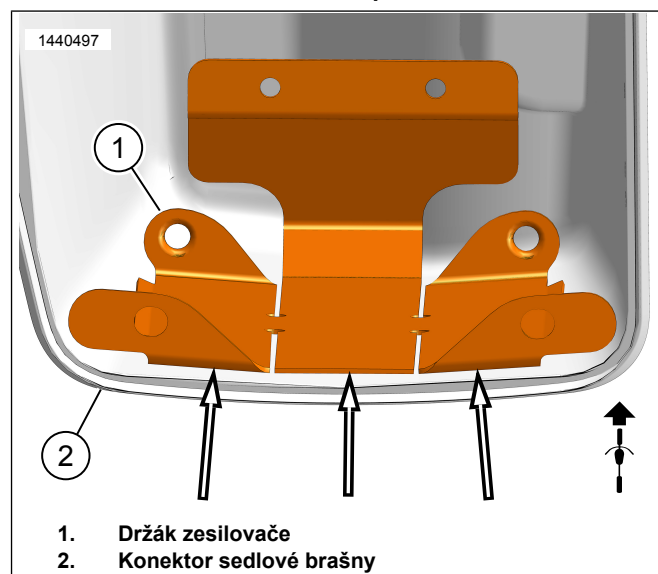
Ilustrace 3. Vnitřní kabelový svazek



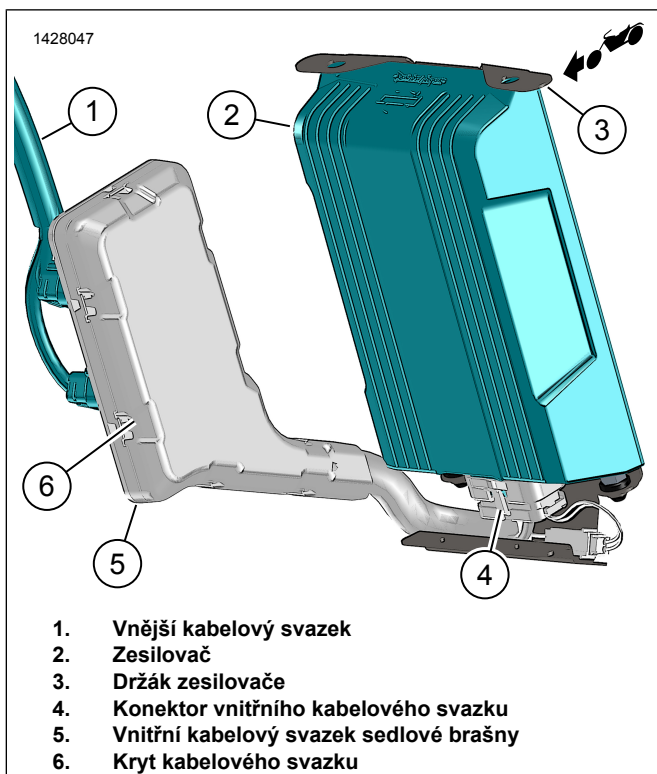
Ilustrace 4. Montáž držáku



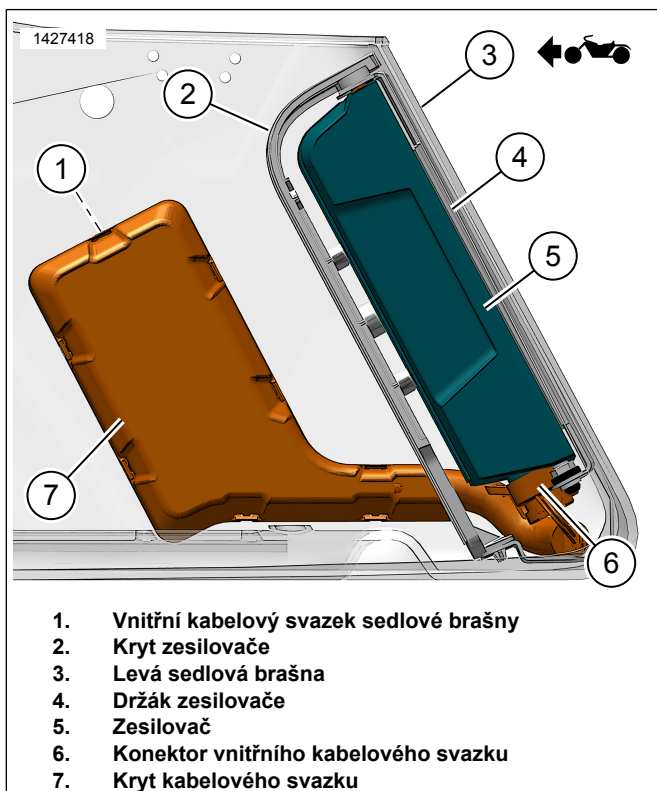
Ilustrace 5. Kolík čepu zesilovače



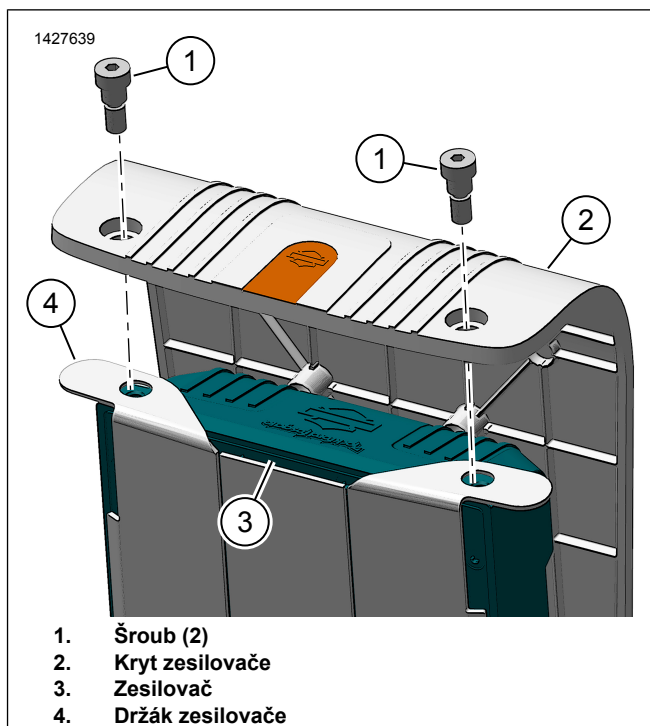
Ilustrace 6. Konektor sedlové brašny



Ilustrace 7. Sestava zesilovače v levé sedlové brašně



Ilustrace 8. Kabelový svazek sedlové brašny se zesilovačem



Ilustrace 9. Kryt zesilovače

VNĚJŠÍ KABELOVÝ SVAZEK

Modely Touring z let 2014–2016

POZNÁMKA

Pokud montujete sekundární zesilovač s provozováním 6 nebo 8 reproduktorů, před jakýmkoliv připojením počkejte, než namontujete součásti všech reproduktorů. Viz montáž příslušné sady reproduktorů nebo kabelových svazků v iSheet.

1. Viz obrázek 10. Vnější kabelový svazek vedte podél rámu. Pomocí pásek kabelu volně namontujte kabelový svazek ke kotevním bodům (1). Pásky kabelu neutahujte.
2. Namontujte sedlovou brašnu a zkontrolujte délku kabelového svazku. Nechte dostatečnou délku pro snadné připojení k sedlové brašně.
3. Viz obrázek 11. Větev kabelového svazku [350A] (6) vedte do oblasti skříňky akumulátoru.

4. POZNÁMKA

*Viz obrázek 12. Pokud **NENÍ** namontován sekundární zesilovač, vložte kolíky těsnění (9) do uzávěru (8) a připojte je ke konektoru [350A] (7).*

Pokud bude sekundární zesilovač namontován, připojte [350A] (7) ke konektoru sekundárního zesilovače.

Viz obrázek 12. Konektory datového spoje (12, 13) vedte směrem k oblasti levého bočního pouzdra.

5. Viz obrázek 11. Položky 1–5 vedte před baterií a směrem k pravému bočnímu krytu.
6. Připojte záporný kabel akumulátoru (2).

7. Připojte kladný kabel akumulátoru (1).
8. Zajistěte držák pojistky zesilovače (3) pomocí pásky kabelu.
9. Najděte konektor datového spoje [91A] v levém bočním pouzdře. Viz servisní příručka.

10. **POZNÁMKA**

NEODSTRAŇUJTE konektor z řídicí jednotky elektroniky (BCM). Pokud je potřeba odpojit konektor BCM, zkontrolujte, že hlavní pojistka byla odstraněna.

Nadzvedněte pojistnou podložku. BCM s připojeným konektorem vysuňte z levého pouzdra.

11. Vyjměte konektor [91A] z pouzdra.
12. Vyjměte ochrannou krytku z konektoru [91A].
13. Viz obrázek 12. Připojte šedý kryt zásuvky na kabelovém svazku zesilovače [91B] (12) ke konektoru motocyklu [91A].
14. Umístěte [91A] (13) z vnějšího kabelového svazku na horní část [91B]. Připevněte pomocí pásek kabelu.
15. Vyměňte ochrannou krytku z motocyklu [91A] na vnějším kabelovém svazku [91A].
16. Namontujte BCM s připojeným konektorem do levého bočního pouzdra.
17. Viz obrázek 12. Namontujte pojistku (4) do držáku pojistky (3).
18. Podle potřeby upevněte zbývající část kabelového svazku pomocí pásek kabelu.

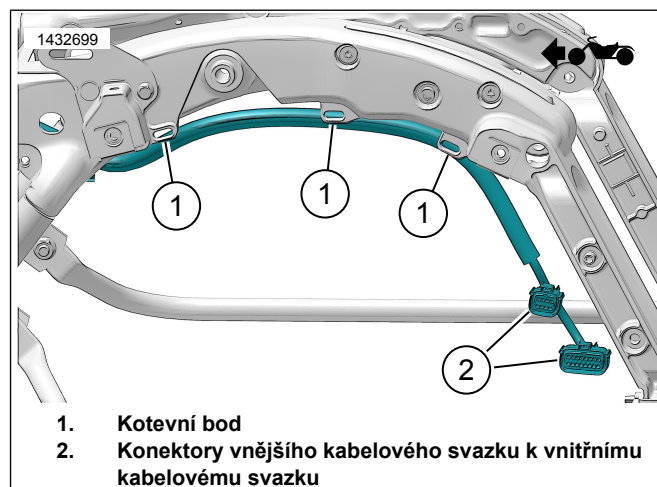
19. **POZNÁMKA**

Pokud dojde k problémům s vůlí mezi držákem antény a konektorem horní sedlové brašny, povolte držák antény a držák na blatníku přemístěte tak, abyste získali větší vůli.

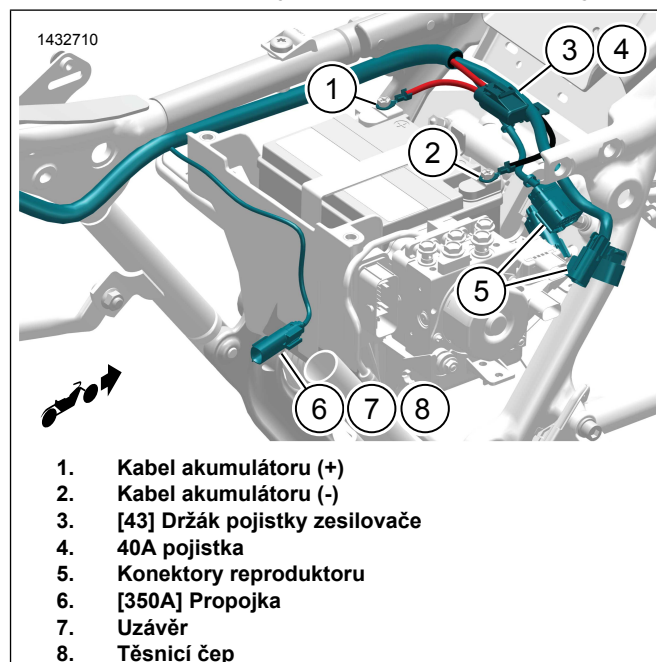
Dávejte pozor, aby byl kabelový svazek dostatečně zajištěný a nedošlo ke kontaktu s pohyblivými díly.

Viz obrázek 10. Připojte vnější kabelový svazek sedlové brašny k vnitřnímu kabelovému svazku (2) na sedlové brašně.

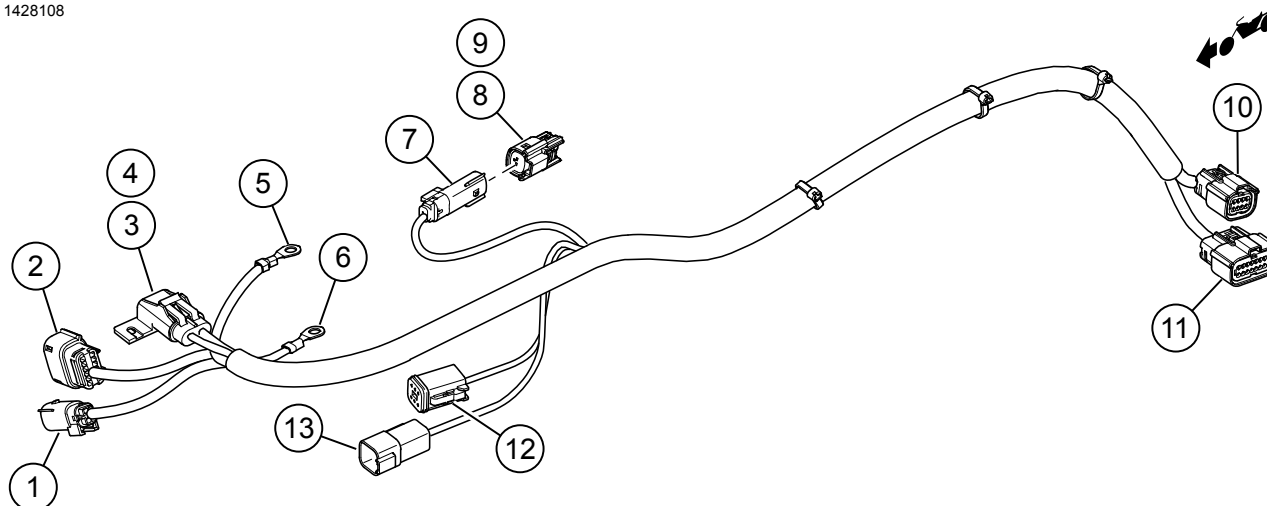
20. Namontujte sedlovou brašnu k motocyklu.



Ilustrace 10. Vedení vnějšího kabelového svazku (typické)



Ilustrace 11. Vedení vnějšího kabelového svazku (typické)



- | | |
|--|---|
| 1. [351A] Výstup zvuku (Kanál 3,4) | 8. Uzávěr |
| 2. [349B] Vstup/Výstup/Povolení zesilovače | 9. Těsnicí čep (2) |
| 3. [43] Držák pojistky zesilovače | 10. [288B_2] Konektor levé sedlové brašny (8 kolíků) |
| 4. 40A pojistka | 11. [288B_1] Konektor levé sedlové brašny (16 kolíků) |
| 5. [005] Kabel akumulátoru (-) | 12. [91B] Konektor datového spoje |
| 6. [021] Kabel akumulátoru (+) | 13. [91A] Konektor datového spoje |
| 7. [350A] Propojka A2B | |

Ilustrace 12. Konektory pro vnější kabelový svazek (2014–2016)

Modely Touring z roku 2017 a novější

POZNÁMKA

Pokud montujete sekundární zesilovač s provozováním 6 nebo 8 reproduktorů, před jakýmkoliv připojením počkejte, než namontujete součásti všech reproduktorů. Viz montáž příslušné sady reproduktorů nebo kabelových svazků v iSheet.

- Viz obrázek 10. Vnější kabelový svazek vedte podél rámu. Pomocí pásek kabelu volně namontujte kabelový svazek ke kotevním bodům (1). Pásky kabelu neutahujte.
- Namontujte sedlovou brašnu a zkontrolujte délku kabelového svazku. Nechte dostatečnou délku pro snadné připojení k sedlové brašně.

3. POZNÁMKA

Viz obrázek 13. Pokud **NENÍ** namontován sekundární zesilovač, vložte kolíky těsnění (10) do uzávěru (11) a připojte je ke konektoru [350A] (9).

Pokud bude sekundární zesilovač namontován, připojte ke konektoru sekundárního zesilovače.

Viz obrázek 11. Větev kabelového svazku [350A] (6) vedte do oblasti skříňky akumulátoru.

4. POZNÁMKA

Viz také Ilustrace 13 ohledně konektorů vnějšího kabelového svazku u modelů z roku 2017 a novějších.

Viz obrázek 11. Položky 1–5 vedte před baterii a směrem k oblasti pravého bočního krytu.

- Připojte záporný kabel akumulátoru (2).
- Připojte kladný kabel akumulátoru (1).
- Zajistěte držák pojistky zesilovače (3) pomocí pásky kabelu.
- Viz obrázek 12. Namontujte pojistku (4) do držáku pojistky (3).
- Podle potřeby upevněte zbývající část kabelového svazku pomocí pásek kabelu.

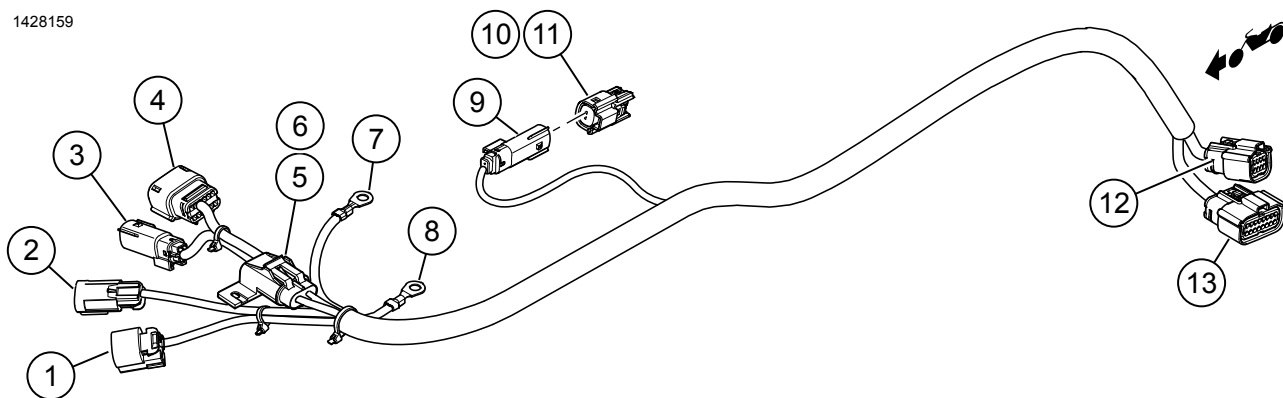
10. POZNÁMKA

Pokud dojde k problémům s vůlí mezi držákem antény a konektorem horní sedlové brašny, povolte držák antény a držák na blatníku přemístěte tak, abyste získali větší vůli.

Dávejte pozor, aby byl kabelový svazek dostatečně zajištěný a nedošlo ke kontaktu s pohyblivými díly.

Viz obrázek 10. Připojte vnější kabelový svazek sedlové brašny k vnitřnímu kabelovému svazku (2) na sedlové brašně.

- Namontujte sedlovou brašnu k motocyklu.



- | | | | |
|----|---|-----|---|
| 1. | [319B] Konektor CAN | 8. | [021] Kabel akumulátoru (+) |
| 2. | [319A] Konektor CAN | 9. | [350A] Propojka A2B |
| 3. | [351A] Výstup zvuku (Kanál 3,4) | 10. | Těsnicí čep (2) |
| 4. | [349B] Vstup/Výstup/Povolení zesilovače | 11. | Uzávěr |
| 5. | [43] Držák pojistky zesilovače | 12. | [288B_2] Konektor levé sedlové brašny (8 kolíků) |
| 6. | 40A pojistka | 13. | [288B_1] Konektor levé sedlové brašny (16 kolíků) |
| 7. | [005] Kabel akumulátoru (-) | | |

Ilustrace 13. Konektory pro vnější kabelový svazek (2017 a novější)

KABELOVÝ SVAZEK DONGLE BLUETOOTH (2014–2016)

POZNÁMKA

Tento postup nezahrnuje modely FLHXSE.

Bluetooth Dongle je součástí zvukové komunikace. Pomocí audio aplikace H-D můžete přiřadit zesilovače a kanály reproduktorů nebo vylepšit zvuk rozšířením frekvenčního rozsahu s dalším ekvalizérem. Dongle **NELZE** používat jako komunikační zařízení mezi telefonem a rádiem motocyklu.

Kapotáž upevněná k vidlici

1. Viz obrázek 14. Namontujte a ved'te kabelový svazek dongle Bluetooth pod kapotáž.
2. Najděte konektory motocyklu: [22-1] a [299].
 - a. Odpojte konektory.
3. Připojte kabelový svazek dongle Bluetooth k motocyklu na pravé straně ovládacího konektoru v pouzdru umístěném pod rádiem.
 - a. Kabelový svazek dongle [22-1A] ke kabelovému svazku motocyklu [22-1B].
 - b. Kabelový svazek dongle [22-1B] ke kabelovému svazku motocyklu [22-1A].
 - c. Kabelový svazek dongle [299A] ke kabelovému svazku motocyklu [299B].

POZNÁMKA

Podle potřeby použijte prodlužovací kabelový svazek s č. dílu 69200921.

- d. Kabelový svazek dongle [299B] ke kabelovému svazku motocyklu [299A].

4. Připojte dongle Bluetooth (1) ke kabelovému svazku dongle Bluetooth.
 - a. [353B] (2).
 - b. Zajistěte dongle (1) ke konstrukci kapotáže pomocí pásky s dvojitým uzamknutím (8).

5. POZNÁMKA

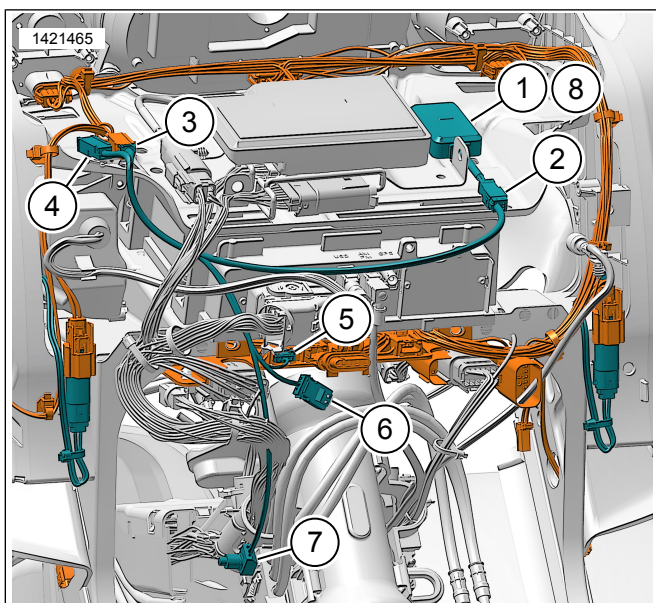
Díl motocyklu k Bluetooth by měla být spárován pouze jedenkrát, pokud jste nepřidali nové zařízení Bluetooth nebo nedošlo k selhání systémových součástí.

Dongle Bluetooth (1) lze spárovat pouze s jedním mobilním zařízením současně. Spárování donglu můžete zrušit buď audio aplikací, nebo stisknutím přepínače páru (7) umístěného na postroji.

Přepínač párování (7) namontujte tak, aby nemohl být nechtěně aktivován během provozu motocyklu.

Ved'te a zajistěte přepínač párování (7).

- a. Uvnitř kapotáže v blízkosti hlavy řízení.



1. Dongle Bluetooth
2. [353B] Konektor pro dongle Bluetooth
3. [299B] Konektor příslušenství
4. [299A] Konektor příslušenství
5. [22-1B] Konektor pravé strany řídítek
6. [22-1A] Konektor pravé strany řídítek
7. [PS] Spínač párování
8. Páska s dvojitým uzamknutím

Ilustrace 14. Kabelový svazek pro dongle Bluetooth kapotáže upevněné na vidlici (2014–2016)

Kapotáž upevněná k rámu

1. Viz obrázek 15. Namontujte a ved'te kabelový svazek dongle Bluetooth pod kapotáž.
2. Najděte konektory motocyklu: [243] a [299].
 - a. Odpojte konektory.
3. Připojte kabelový svazek dongle Bluetooth k motocyklu.
 - a. Kabelový svazek dongle [22-1A] ke kabelovému svazku motocyklu [243B].
 - b. Kabelový svazek dongle [22-1B] k uzávěru zpětné smyčky [243A].
 - c. Kabelový svazek dongle [299B] ke kabelovému svazku motocyklu [299A].

POZNÁMKA

Podle potřeby použijte prodlužovací kabelový svazek s č. dílu 69200921.

4. Připojte dongle Bluetooth (8) ke kabelovému svazku dongle Bluetooth.
 - a. [353B] (7).
 - b. Zajistěte dongle (8) ke konstrukci kapotáže pomocí pásky s dvojitým uzamknutím (9).

5. POZNÁMKA

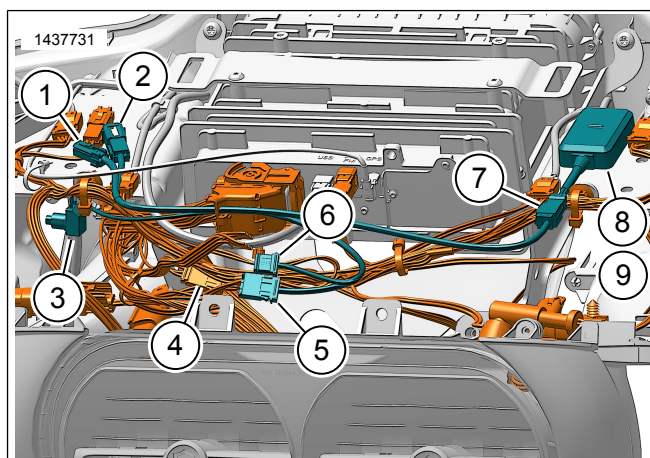
Díl motocyklu k Bluetooth by měla být spárován pouze jedenkrát, pokud jste nepřidali nové zařízení Bluetooth nebo nedošlo k selhání systémových součástí.

Dongle Bluetooth (8) lze spárovat pouze s jedním mobilním zařízením současně. Spárování donglu můžete zrušit buď audio aplikací, nebo stisknutím přepínače páru (3) umístěného na postroji.

Přepínač párování (3) namontujte tak, aby nemohl být nechtěně aktivován během provozu motocyklu.

Ved'te a zajistěte přepínač párování (3).

- a. Pod mřížku pravého reproduktoru.



1. [299B] Konektor příslušenství
2. [299A] Konektor příslušenství
3. [PS] Spínač párování
4. [243] Návrátová smyčka
5. [22-1B] Konektor pravé strany řídítek
6. [22-1A] Konektor pravé strany řídítek
7. [353B] Konektor pro dongle Bluetooth
8. Dongle Bluetooth
9. Páska s dvojitým uzamknutím

Ilustrace 15. Kabelový svazek pro dongle Bluetooth kapotáže upevněné na rámu (2014–2016)

KABELOVÝ SVAZEK BLUETOOTH DONGLE (2017 A NOVĚJŠÍ)

POZNÁMKA

Tento postup je stejný pro modely CVO.

Bluetooth Dongle je součástí zvukové komunikace. Pomocí audio aplikace H-D můžete přiřadit zesilovače a kanály reproduktorů nebo vylepšit zvuk rozšířením frekvenčního rozsahu s dalším ekvalizérem. Dongle **NELZE** používat jako komunikační zařízení mezi telefonem a rádiem motocyklu.

1. Viz obrázek 16. Namontujte a ved'te kabelový svazek dongle Bluetooth.
2. Najděte konektory motocyklu: [319] a [325].
 - a. Odpojte konektory od uzávěru a ukončovacího rezistoru.

3. Pouze modely FLHXSE/FLTRXSE z roku 2021 a novější:

- Připojte kabelový svazek dongle [319B] k motocyklu [319A].
- Připojte kabelový svazek dongle [319B] k uzávěru ukončovacího rezistoru.

4. POZNÁMKA

Podle potřeby použijte prodlužovací kabelový svazek s č. dílu 69201706.

Připojte kabelový svazek zesilovače k motocyklu.

- Kabelový svazek zesilovače [319A] k motocyklu [319B].
5. Připojte kabelový svazek dongle Bluetooth ke kabelovému svazku zesilovače a motocyklu.
- Kabelový svazek dongle [319A] ke kabelovému svazku zesilovače [319B].
 - Kabelový svazek dongle [319B] k uzávěru ukončovacího rezistoru [319A].
 - Kabelový svazek dongle [325A] k motocyklu [325B].

POZNÁMKA

Podle potřeby použijte prodlužovací kabelový svazek s č. dílu 69201706.

6. Připojte dongle Bluetooth (1) ke kabelovému svazku dongle Bluetooth.

- [353B] (2).
- Zajistěte dongle (1) k zadní straně pravého bočního krytu pomocí pásky s dvojitým uzamknutím (7).

7. POZNÁMKA

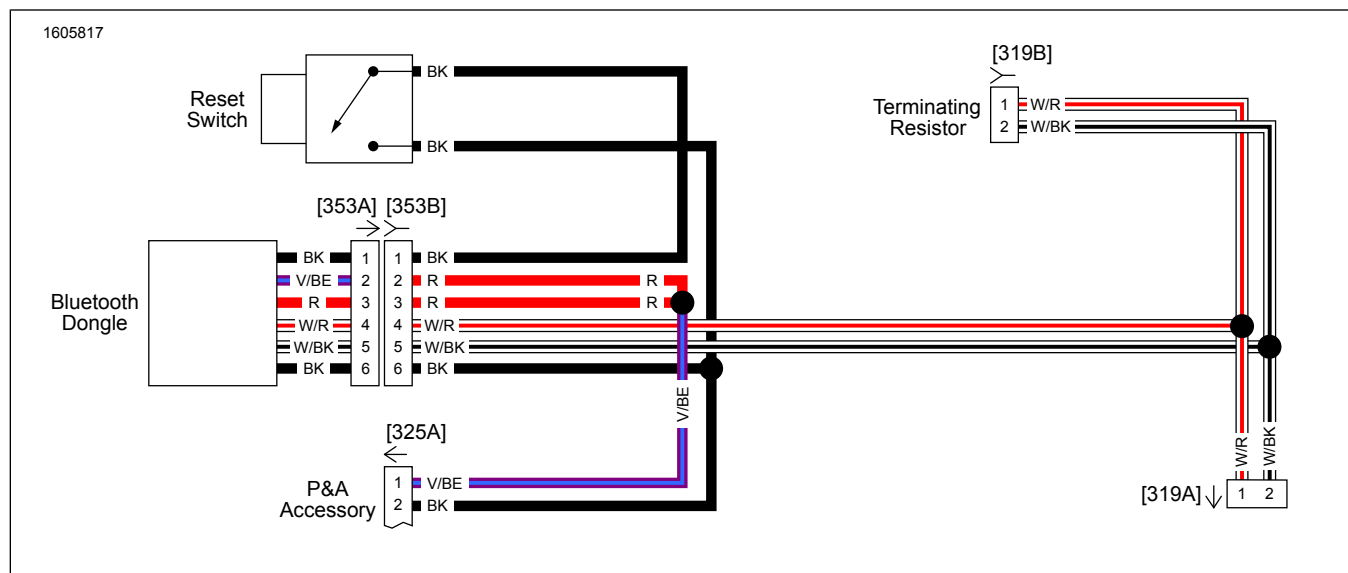
Díly motocyklu k Bluetooth by měly být spárovány pouze jedenkrát, pokud nedošlo k přidání nového zařízení Bluetooth nebo selhání systémových dílů.

Dongle Bluetooth (1) lze spárovat pouze s jedním mobilním zařízením současně. Spárování donglu můžete zrušit buď audio aplikací, nebo stisknutím přepínače páru (3) umístěného na postroji.

Přepínač párování (3) namontujte tak, aby nemohl být nechtěně aktivován během provozu motocyklu.

Vedte přepínač párování (3) a zajistěte ho.

- Upevnění k rámu:** Pod mřížku pravého reproduktoru.
- Upevnění k rámu:** Pod pravý boční kryt.



Ilustrace 16. Kabelový svazek pro dongle Bluetooth (2017 a novější) (typické)

KABELOVÝ SVAZEK BLUETOOTH DONGLE (FLHXSE/FLTRXSE Z ROKU 2021 A NOVĚJŠÍ)

Bluetooth Dongle je součástí zvukové komunikace. Pomocí audio aplikace H-D můžete přiřadit zesilovače a kanály reproduktorů nebo vylepšit zvuk rozšířením frekvenčního rozsahu s dalším ekvalizérem. Dongle **NELZE** používat jako komunikační zařízení mezi telefonem a rádiem motocyklu.

- Samostatný nákup dongle Bluetooth Dongle, kabelového svazku dongle Bluetooth a pásky s dvojitým uzamknutím Harley-Davidson. Viz požadavky na montáž v OBEČNÉ INFORMACE .
- Postup montáže viz KABELOVÝ SVAZEK DONGLE BLUETOOTH (2017 A NOVĚJŠÍ).

PŘIPOJENÍ REPRODUKTORŮ

POZNÁMKA

Pokud **JSOU** k dispozici reproduktory v sedlové brašně, připojte kabelový svazek levého reproduktoru k [351A].

Pokud je přítomen pouze primární zesilovač **BEZ** reproduktorů v sedlové brašně, modely Tour-Pak nebo v dolním dílu kapotáže mohou být připojeny k [351A].

Pokud sedlové reproduktory **NEJSOU** přítomny se sekundárním zesilovačem, reproduktory pro modely Tour-Pak a/nebo v dolním dílu kapotáže mohou být připojeny k [351a], [352a_1] nebo [352a_2].

Kanál 1 a 2

Kapotáž: Upevněné na rámu nebo na vidlici

1. Viz sada pro montáž reproduktoru v kapotáži pro vedení a připojení spojené s touto sadou.
2. **Kanál 1:** Reproduktor v levé části kapotáže.
3. **Kanál 2:** Reproduktor v pravé části kapotáže.
4. Připojte kabelový svazek reproduktoru v kapotáži k vnějšímu kabelovému svazku [349B].

Kanál 3 a 4

Dolní díly kapotáže, víka sedlové brašny nebo Tour Pak

1. Viz sada pro montáž příslušného reproduktoru v kapotáži pro vedení a připojení spojené s touto sadou.
2. **Kanál 3:** Levý reproduktor.
3. **Kanál 4:** Pravý reproduktor.

4. **POZNÁMKA**

Připojení k [351A] je buď provedeno k sedlové brašně, Tour-Pak nebo dolním dílům kapotáže.

Připojte kabelový svazek příslušné sady k vnějšímu kabelovému svazku [351A].

Tabulka 3. Přiřazení kanálů zesilovače

Přiřazení	Kanály	Reproduktory v kapotáži	Reproduktory v sedlových brašních	Reproduktory v kufru Tour-Pak	Reproduktory v dolním dílu kapotáže
Primární zesilovač	1 a 2	X			
	3 a 4		X	X	X

NASTAVENÍ APLIKACE

POZNÁMKA

Díl motocyklu k Bluetooth by měla být spárován pouze jedenkrát, pokud jste nepřidali nové zařízení Bluetooth nebo nedošlo k selhání systémových součástí.

Dongle Bluetooth lze spárovat pouze s jedním mobilním zařízením současně. Spárování donglu můžete zrušit buď audio aplikací, nebo stisknutím přepínače páru umístěného na postroji.

Pokud zapomenete nebo uzamknete Osobní identifikační číslo (PIN) a potřebuje ho resetovat, stiskněte a podržte „spínač párování nebo resetovací spínač“ (viz Ilustrace 16, bod 3) po dobu 3 sekund, čímž resetujete kód PIN. V audio aplikaci H-D se znovu připojte k dongle Bluetooth a nastavte nový PIN.

1. **Unresolved graphic link (id=39810-100120)** Přístup k audiosystému.
 - a. Spárujte zařízení (1) se systémem.
 - b. Přistupte k nabídkám aplikací (2) k nastavení audiosystému motocyklu.
2. **Unresolved graphic link (id=39810-100121)** Obrazovka hlavní nabídky.
 - a. Ikona hlavní nabídky (1).
 - b. Resetujte nebo změňte bezpečnostní osobní identifikační číslo (PIN) (2).
 - c. Upravte a přejmenujte systém (3).
3. **Unresolved graphic link (id=39810-100122)** Obrazovka nabídky nastavení.
 - a. Ikona nabídky nastavení (1).
 - b. Slouží ke skenování QR kódu (2) na iSheet.
 - c. Ruční nastavení pro reproduktory Stage 1 nebo 2, umístění reproduktorů a bílý šum pro přiřazení umístění reproduktorů.
4. **Unresolved graphic link (id=39810-100123)** Obrazovka nastavení ekvalizéru.
 - a. Ikona nastavení ekvalizéru (1)
 - b. Naladte frekvence 7pásmového ekvalizéru (2).
 - c. Vlastní nebo přednastavené výběry ekvalizéru (3).
5. **Unresolved graphic link (id=39810-100124)** Obrazovka diagnostické nabídky.
 - a. Ikona diagnostické nabídky (1) zobrazuje stav zvukového systému.
 - b. Otevřete obrazovku testování reproduktoru (2).

- c. Obnoví stav reproduktoru a zesilovače (3) po opravě součástí.
- d. Vyberte reproduktor pro test a funkčnost bílého šumu (4).
- e. Vraťte se zpět na obrazovku diagnostické nabídky (5).

DOKONČENO

1. Kapotáž upevněná na rámu:

- a. Namontujte mřížku reproduktoru.
- b. Namontujte vnější kapotáž.

2. Kapotáž upevněná na vidlici:

- a. Namontujte větrný štít.
- b. Namontujte vnější kapotáž.
- c. Namontujte přístrojovou desku.

3. Namontujte dolní páteřní pouzdro.

4. Namontujte horní kryt.

5. Namontujte levý boční kryt.

6. Namontujte palivovou nádrž.

7. Namontujte sedlo.

8. Namontujte hlavní pojistku.

9. Namontujte boční kryty.

10. Namontujte sedlové brašny.