



KIT SA PAGKAKABIT NG SADDLEBAG SPEAKER HARNESS (PN 76000979)

PANGKALAHATAN

TALA

Ang bagong kabit na audio system at mga speaker ay hindi magpe-play ng audio hangga't hindi ito naikukumpigura gamit ang audio app ng Harley-Davidson o ng isang awtorisadong dealership ng Harley-Davidson.

Talahanayan 1.

Harley-Davidson Audio Powered by Rockford Fosgate®	
Kit	QR Code
76000979	N/A

TALA

Ang iba't ibang henerasyon ng mga speaker, amplifier, at wiring para sa mga sasakyang Harley-Davidson ay hindi dinisenyo o sinubukan upang gumana nang sama-sama. Pakikonsulta ang iyong dealership upang matiyak ang pinakamahasag na paggana at pagkakatugma.

Mga Modelo

Para sa impormasyon ukol sa fitment ng modelo, tingnan ang retail na katalogo ng P&A o ang seksyon ng Mga Piyesa at Accessory ng www.harley-davidson.com (Ingles lamang).

Siguraduhin na ginagamit mo ang pinakabagong bersyon ng pahina ng tagubilin na makukuha sa: h-d.com/isheets

Makipag-ugnayan sa Harley-Davidson Customer Support Center sa 1-800-258-2464 (para sa U.S. lang) o sa 1-414-343-4056.

Mga Kinakailangan sa Pagkakabit

I-download ang audio app ng Harley-Davidson.

Gamitin ang kit na ito kasama ng iba pang mga Harley-Davidson Audio powered by Rockford Fosgate® kit.

Ang harness na ito ay dapat lamang GAMITIN sa mga 2014 at mas bagong Harley-Davidson audio system.

Ang mga item na ito ay makukuha sa iyong dealership ng Harley-Davidson.

- **2014 at Mas Bagong FLHTKSE, FLTRUSE, at Touring:** Kailangan ng hiwalay na pagbili ng Harley-Davidson Primary Amplifier and Dongle Kit (Piyesa Blg. 76000997) para sa pagkakabit na ito.
- **2014 at Mas Bagong FLHTKSE, FLTRUSE, at Touring:** Kailangan ng hiwalay na pagbili ng Kit sa Pagkakabit ng Pangunahing Amplifier ng Harley-Davidson (Piyesa Blg. 76000974 o 76001045) para sa pagkakabit na ito.

- **2014 at Mas Bagong FLHTKSE, FLTRUSE at Touring:** Kailangan ng hiwalay na pagbili ng Kit sa Pagkakabit ng Pangalawang Amplifier ng Harley-Davidson (Piyesa Blg. 76000975) para sa pagkakabit na ito. Nakadepende ito kung may anim na speaker o higit pa at kung paanong itinalaga ang mga channel.
- **2014 at Mas Bagong LHTKSE, FLTRUSE at Touring:** Maaaring kailanganin ang hiwalay na pagbili ng Harley-Davidson Stage 1 o 2 Speaker Kit (Piyesa Blg. 76000986 o 76000987) para sa pagkakabit na ito.

▲ BABALA

Ang kaligtasan ng nagmamaneho at pasahero ay nakasalalay sa tamang pag-i-install ng kit na ito. Gamitin ang naaangkop na mga pamamaraan sa manwal ng serbisyo. Kung ang pamamaraan ay hindi abot ng iyong kakayahan o wala kang mga angkop na kasangkapan, ipagawa sa isang dealer ng Harley-Davidson ang pag-i-install. Ang maling pag-i-install ng kit na ito ay maaaring magresulta sa kamatayan o malubhang pinsala. (00333b)

Inirerekomenda ang pagkakabit ng technician sa isang Harley-Davidson dealership.

Mga Nilalaman ng Kit

Tingnan ang Figure 10 at Talahanayan 2 .

MAGHANDA

▲ BABALA

Upang maiwasan ang aksidenteng pag-andar ng sasakyan, na maaaring magdulot ng kamatayan o malubhang pinsala, alisin ang pangunahing fuse bago magpatuloy. (00251b)

TALA

Tumutukoy sa impormasyon sa manwal ng serbisyo ang pahina ng tagubilin na ito. Ang manwal ng serbisyo para sa taon/modelo na ito ng motorsiklo ay kinakailangan para sa pagkakabit na ito. Mayroong isa na makukuha mula sa dealer ng Harley-Davidson.

1. Alisin ang kaliwa at kanang mga saddlebag (hindi kasali ang Tri-Glide).
2. Alisin ang kaliwa at kanang takip.
3. Tanggalin ang pangunahing fuse.

TALA

Mga modelong may seguridad: I-disable ang sistema ng seguridad.

- Alisin ang upuan.

KANANG SADDLEBAG

TALA

Maaaring mag-iba-iba ang pagbarena ayon sa bilang ng speaker at amplifier na ikakabit. **HUWAG** magbarena ng anumang butas hanggang sa maunawaan ang eksaktong pagkakabit ng speaker.

Kung pangunahing amplifier lamang ang mayroon sa kaliwang saddlebag, magbarena lamang ng isang $\frac{3}{4}$ na pulgadang butas gaya ng tinukoy sa **Pagkakabit ng Harness nang Walang Pangalawang Amplifier**.

Kung mayroong pangalawang amplifier, tumuloy sa **Pagkakabit ng Harness Nang May Pangalawang Amplifier** at magbarena ng 2 butas gamit ang hole saw.

Maaaring mayroon nang mga butas sa kanang saddlebag kung nagkabit na ng pangalawang amplifier bago ang pagkakabit na ito. Sa kalagayang iyon, hindi na gagamitin ang template.

- Tingnan ang Figura 1. Ipuwesto ang template (2) sa kanang saddlebag (1).

- Gumamit ng tape upang maipirmi ang template.

- ### TALA

Mag-ingat nang mabuti nang hindi masira ang pintura sa ibabaw.

Baguhin ang kanang saddlebag.

- Isentro ang mga lokasyong babarenahin.
- Butas ng grommet:** Kung pangunahing amplifier lang ang mayroon at ginagamit, gumamit ng 19mm (3/4-in) drill bit.
- Butas ng panloob na harness: TANGING kapag pangalawang amplifier lamang ang mayroon at ginagamit,** gumamit ng 63.5 mm (2 1/2-in) hole saw.
- I-deburr ang butas sa pamamagitan ng bahagyang pagliliha sa ibabaw.

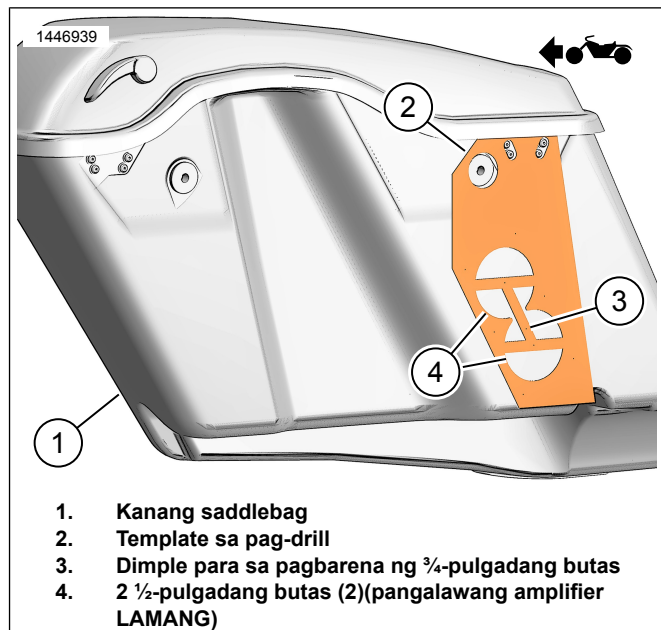


Figure 1. Template ng Kanang Saddlebag

PAGKAKABIT NG HARNESS NANG WALANG PANGALAWANG AMPLIFIER

TALA

Alisin ang takip ng amplifier mula sa kaliwang saddlebag upang maakses ang connector ng speaker sa ilalim ng amplifier malapit sa connector ng amplifier. Maaaring alisin ang amplifier mula sa bracket para mas madali itong maakses.

- ### TALA

Maaaring kailanganing alisin ang amplifier mula sa mounting bracket.

Ikonekta ang wire harness ng speaker sa amplifier sa kaliwang saddlebag.

- Tingnan ang Figura 2. Hanapin ang wire harness 69202532 (2).
 - Tingnan ang Figura 3. Idiskonekta ang connector ng speaker (1) mula sa connector ng panloob na harness (2).
 - Ikonekta ang connector ng wire harness (2) sa connector ng speaker (1).
- Tingnan ang Figura 4. Ikabit ang wire harness ng kaliwang speaker.
 - Iruta ang wire harness (1) gaya ng ipinapakita.
 - Balatan ang adhesive tape sa harness wire conduit.
 - Idikit ang wire harness conduit gaya ng ipinapakita.
 - Tingnan ang Figura 5. Ikabit ang wire harness ng kanang speaker.
 - Tingnan ang Figura 2. Hanapin ang wire harness 69202533 (3).

- b. Iruta ang wire harness (2) gaya ng ipinapakita.
- c. Magsimula sa pinakaitaas na wire conduit ng harness papunta sa grommet na dumaraan sa saddlebag.

TALA

*Itsek ang pagkakatagay ng harness **BAGO** balatan ang likod ng tape at idikit ang conduit sa saddlebag. Magiging **NAPAKAHIRAP** na baguhin ang haba ng harness kapag naidikit na sa puwesto ang ilang piraso ng conduit.*

- d. Balatan ang adhesive tape sa harness wire conduit.
 - e. Idikit ang wire harness conduit gaya ng ipinapakita.
 - f. Idaan ang wire harness (2) sa butas ng grommet.
 - g. Ikabit ang grommet (3) sa wire harness (2).
 - h. I-adjust ang grommet (3) kung kinakailangan at ikabit sa saddlebag.
4. Tingnan ang Figura 2. Hanapin ang wire harness 69202531 (4).
 - a. Ikonekta ang 4-way ng 69202531 (4) sa harness connector ng pangunahing amplifier [351A] sa ilalim ng takip sa kanan.
 5. Tingnan ang Figura 5. Ikonekta ang mga harness (1 at 2.)
 6. Ikabit nang mabuti ang mga harness gamit ang mga cable strap.
 - a. Tiyaking sapat ang haba ng wire para maalis ang saddlebag at hindi mapipigilan ng wire harness ang anumang maayos na paggalaw at may sapat na espasyo para sa lahat ng gumagalaw na bahagi ng sasakyan.

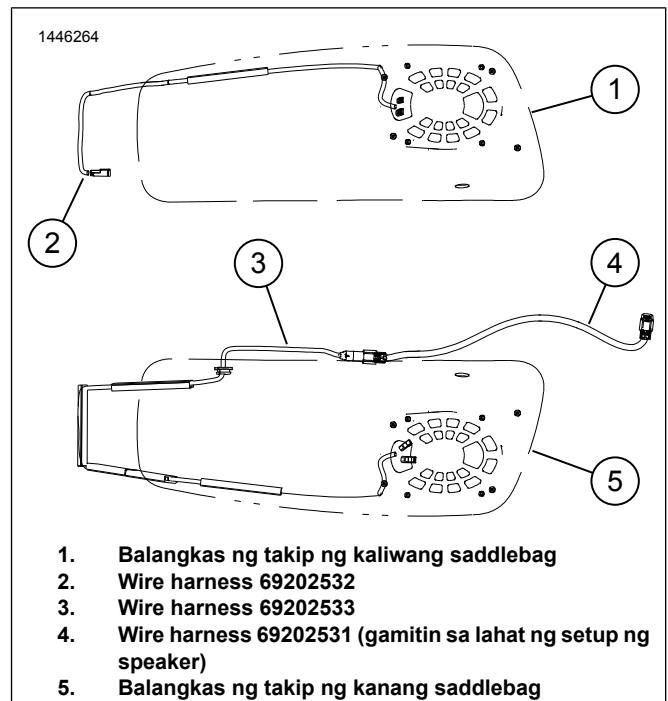


Figure 2. Pag-setup at Pagruruta ng Wire Harness

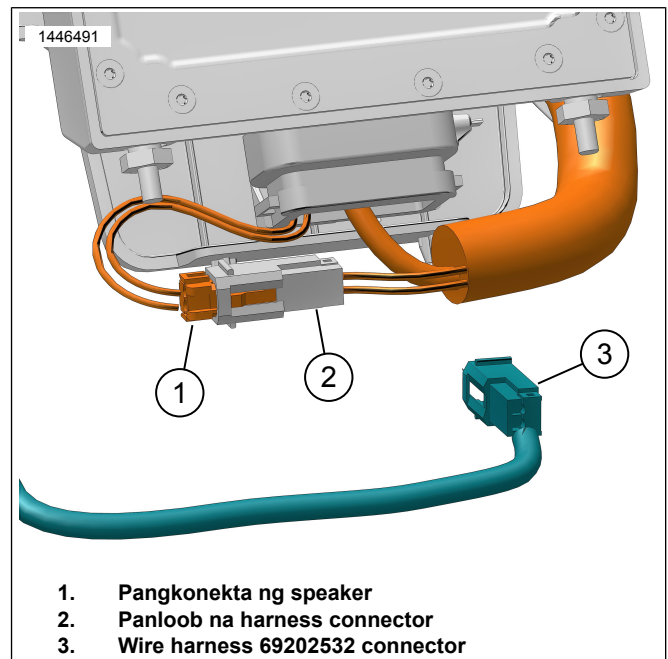


Figure 3. Koneksyon ng Speaker ng Kaliwang Saddlebag

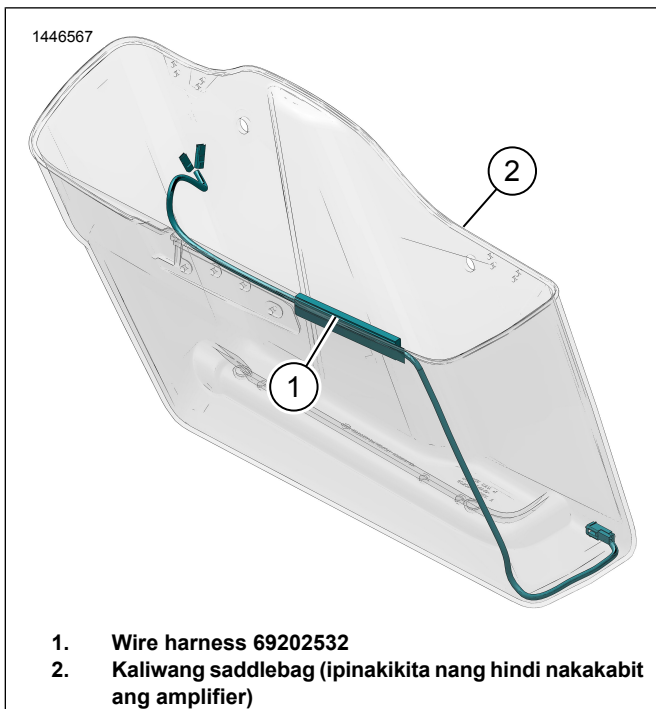


Figure 4. Pagruruta ng Harness ng Kaliwang Saddlebag

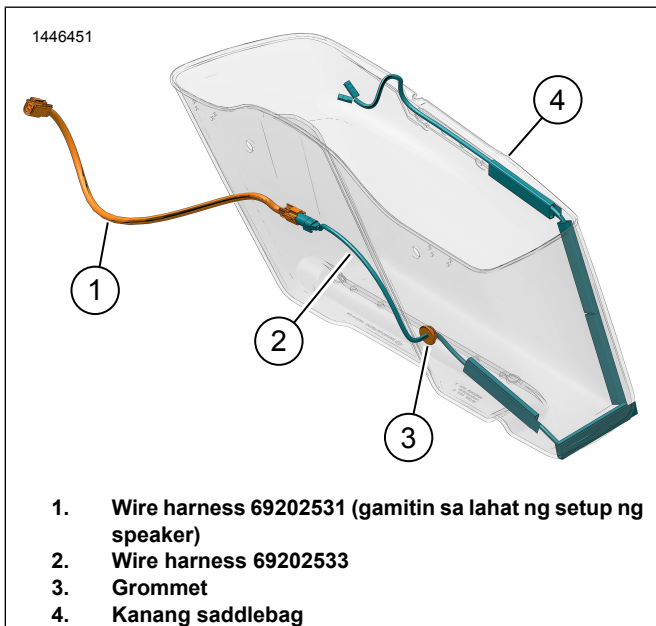


Figure 5. Pagruruta ng Harness ng Kanang Saddlebag (Walang Amplifier)

PAGKAKABIT NG HARNESS NANG MAY PANGALAWANG AMPLIFIER

TALA

Kung nagkabit ng mga Tour-Pak speaker o fairing lower speaker sa pangunahing amplifier bago ang pagkakabit na ito, dapat idiskonekta ang mga iyon sa harness ng pangunahing amplifier sa [351]. Muling ikonekta ang mga iyon sa harness ng pangalawang amplifier [352A_2] at [352A_2].

Alisin ang takip ng amplifier mula sa kaliwang saddlebag upang maakses ang connector ng speaker sa ilalim ng amplifier malapit sa connector ng amplifier. Maaaring alisin ang amplifier mula sa bracket para mas madali itong maakses.

TALA

Kung hindi pa naikakabit ang pangalawang amplifier, tingnan ang mga tagubilin sa kit na iyon upang magbarena ng mga 2 ½-pulgadang butas sa kanang saddlebag gamit ang isang hole saw. Tingnan ang Figura 1.

1. Ikonekta ang wire harness ng speaker sa amplifier sa kaliwang saddlebag.
 - a. Tingnan ang Figura 6. Hanapin ang wire harness 69202532 (2).
 - b. Tingnan ang Figura 3. Idiskonekta ang connector ng speaker (1) mula sa connector ng panloob na harness (2).
 - c. Ikonekta ang connector ng wire harness (2) sa connector ng speaker (1).
2. Tingnan ang Figura 8. Ikabit ang wire harness ng kaliwang speaker.
 - a. Iruta ang wire harness (1) gaya ng ipinapakita.
 - b. Balatan ang adhesive tape sa harness wire conduit.
 - c. Idikit ang wire harness conduit gaya ng ipinapakita.
 - d. Muling ikabit ang amplifier at takip (kung tinanggal) sa kaliwang saddlebag.
Torque: 13,5 N·m (119 in-lbs)
3. Ikonekta ang wire harness ng speaker sa amplifier sa kanang saddlebag.
 - a. Tingnan ang Figura 6. Hanapin ang wire harness 69202532 (3).
 - b. Tingnan ang Figura 7. Ikonekta ang connector ng wire harness (2) sa connector ng speaker (1).
4. Tingnan ang Figura 9. Ikabit ang wire harness ng kanang speaker.
 - a. Iruta ang wire harness (3) gaya ng ipinapakita.
 - b. Balatan ang adhesive tape sa harness wire conduit.
 - c. Idikit ang wire harness conduit gaya ng ipinapakita.
5. Tingnan ang Figura 6. Hanapin ang wire harness 69202563 (4) at 69202531 (5).
6. Tingnan ang Figura 9. Ikonekta ang 69202531 (1) at 69202563 (2) sa isa't isa.
 - a. Ikonekta ang 4-way na dulo ng 69202531 (1) sa harness connector ng pangunahing amplifier [351A] sa ilalim ng takip sa kanan.
7. Ikonekta ang harness 69202563 (2) sa saddlebag.
8. Ikabit nang mabuti ang mga harness gamit ang mga cable strap.

9. Ikabit ang mga amplifier at takip, kung inalis.

a. Higpitan ang mga turnilyo ng takip.

Torque: 13,5 N·m (119 **in-lbs**) Turnilyo ng takip ng amplifier

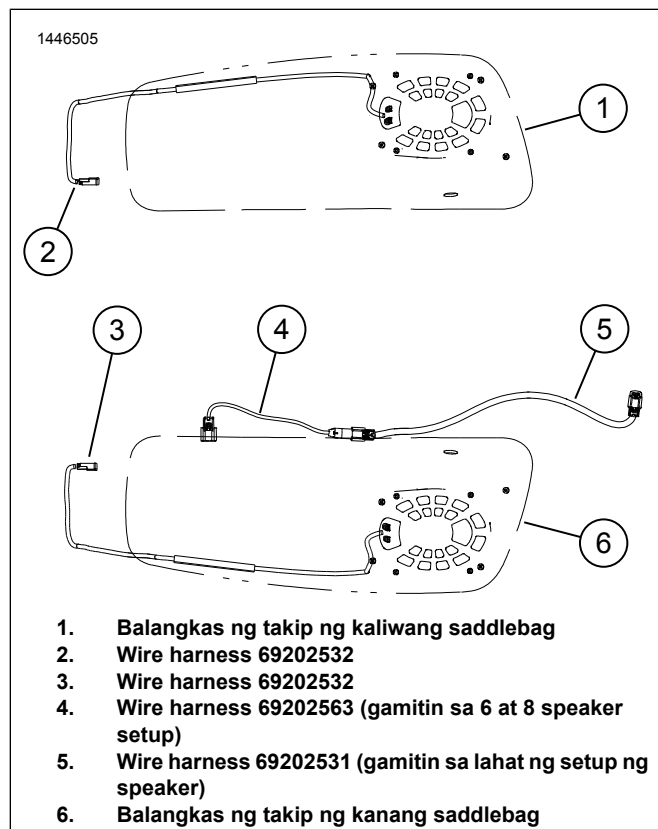


Figure 6. Pag-setup at Pagruruta ng Wire Harness

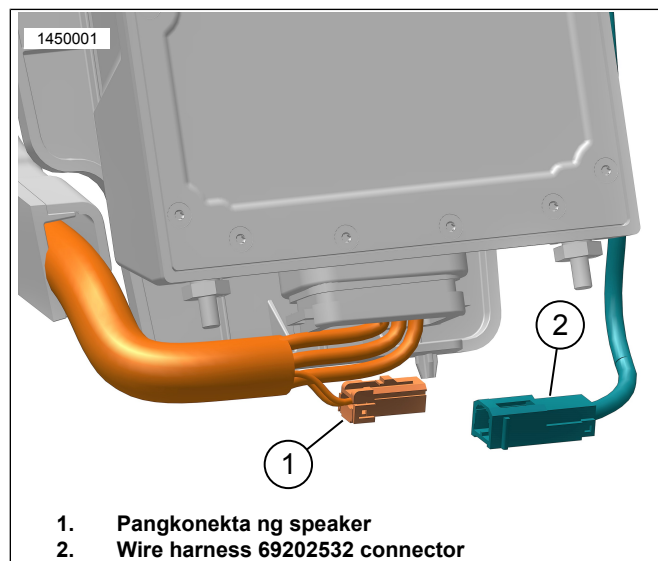


Figure 7. Koneksyon ng Speaker ng Kaliwang Saddlebag, Kapareho ng Kanan

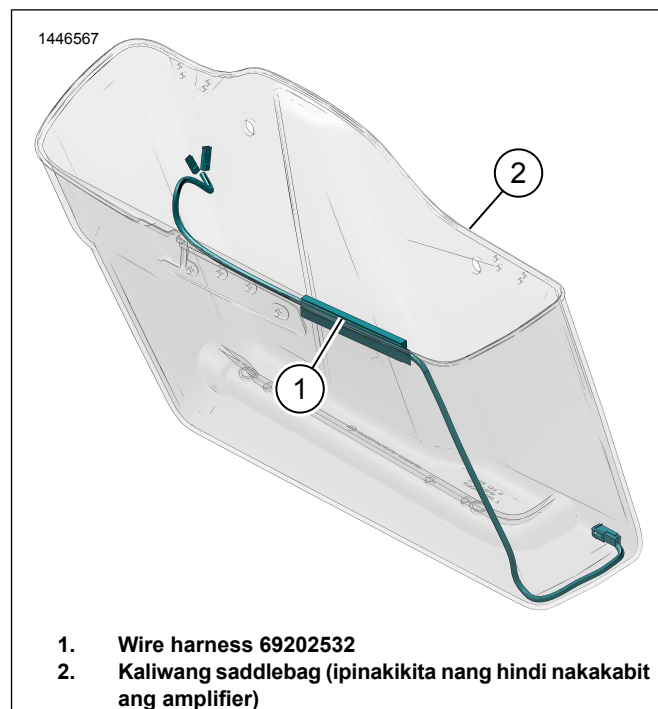


Figure 8. Pagruruta ng Harness ng Kaliwang Saddlebag

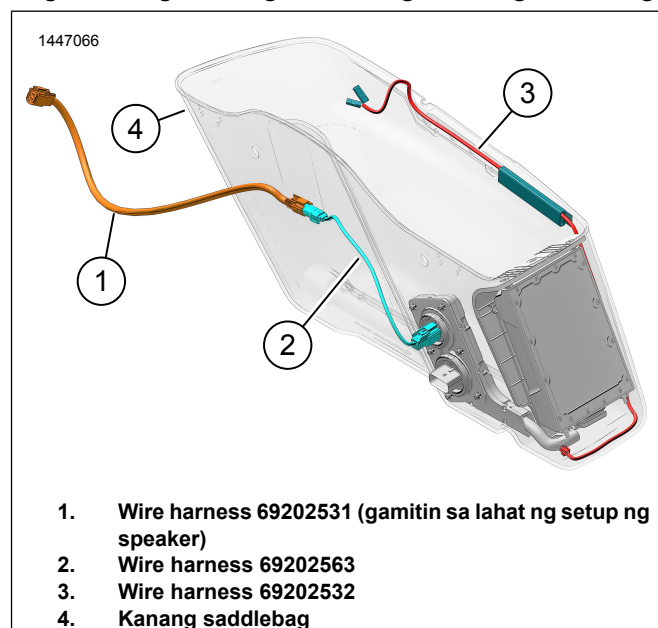


Figure 9. Pagruruta ng Harness ng Kanang Saddlebag (May Amplifier)

SPEAKER HARDWARE

1. Tingnan ang Figura 10. Gamitin ang mga hardware na turnilyo at mga grommet ng speaker (8, 9, 10) upang ikabit ang mga speaker.
2. Tingnan ang kit ng speaker para sa mga tagubilin at halaga ng torque.

KUMPLETUHIN

TALA

Upang maiwasan ang posibleng pagkasira ng sound system, tiyakin na naka-OFF ang ignisyon bago ikabit ang pangunahing fuse.

1. Ikabit ang pangunahing fuse.

2. **TALA**

Bago ikabit ang panlabas na fairing, tiyaking maayos na gumagana ang mga speaker. Mangyaring malaman na maaaring makarinig ng ingay, langitngit, at garagal hanggang sa maikabit ang panlabas na fairing.

I-ON ang ignisyon, ngunit huwag paandarin ang sasakyan.

3. Tiyakin na gumagana ang mga speaker at tama ang paggana ng fader function sa harap/likod. Kung hindi, suriin ang wiring ng speaker.

4. Ikabit ang upuan.

5. Ikabit ang kaliwa at kanang takip sa gilid.

6. Ikabit ang kaliwa at kanang mga saddlebag (hindi kasali ang Tri-Glide).

APP SETUP

1. **Unresolved graphic link (id=40119-100120)** Pag-access sa iyong audio system.

a. I-pair ang device (1) sa system.

b. I-access ang mga menu nga app (2) upang mai-setup ang sound system.

2. **Unresolved graphic link (id=40119-100121)** Scree ng main menu.

a. Icon ng main menu (1).

b. I-reset o palitan ang security personal identification number (PIN) (2).

c. I-edit at palitan ang pangalan ng iyong system (3).

d. I-customize ang main menu gamit ang larawan ng iyong bike (4).

e. Tagapagpahiwatig ng pagkakakonekta ng bluetooth. Ang slash through na simbolo ay nagpapahiwatig na: Hindi Nakakonekta (5).

3. **Unresolved graphic link (id=40119-100122)** Screen ng i-setup ang menu.

a. Icon ng i-setup ang menu (1).

b. Gamitin upang i-scan ang QR code (2) sa iSheet.

c. Manwal na pag-setup para sa Stage 1 o 2 na speaker, lokasyon ng speaker at white noise upang magtalaga ng mga lokasyon ng speaker.

4. **Unresolved graphic link (id=40119-100123)** Screen ng equalizer setup.

a. Icon ng equalizer setup (1)

b. Mga frequency ng tune 7-Band equalizer (2).

c. Custom o preset na mga pagpipilian sa equalizer (3).

5. **Unresolved graphic link (id=40119-100124)** Screen ng diyagnostikong menu.

a. Ang icon ng diyagnostikong menu (1) ay nagpapakita ng status ng sound system.

b. Buksan ang screen ng speaker testing (2).

c. Nire-refresh ang speaker at status ng amplifier (3) matapos ayusin ang component.

d. Piliin ang speaker para sa pagsubok at paggana ng white noise (4).

e. Bumalik sa screen ng diyagnostikong menu (5).

MGA PAMALIT NA PIYESA

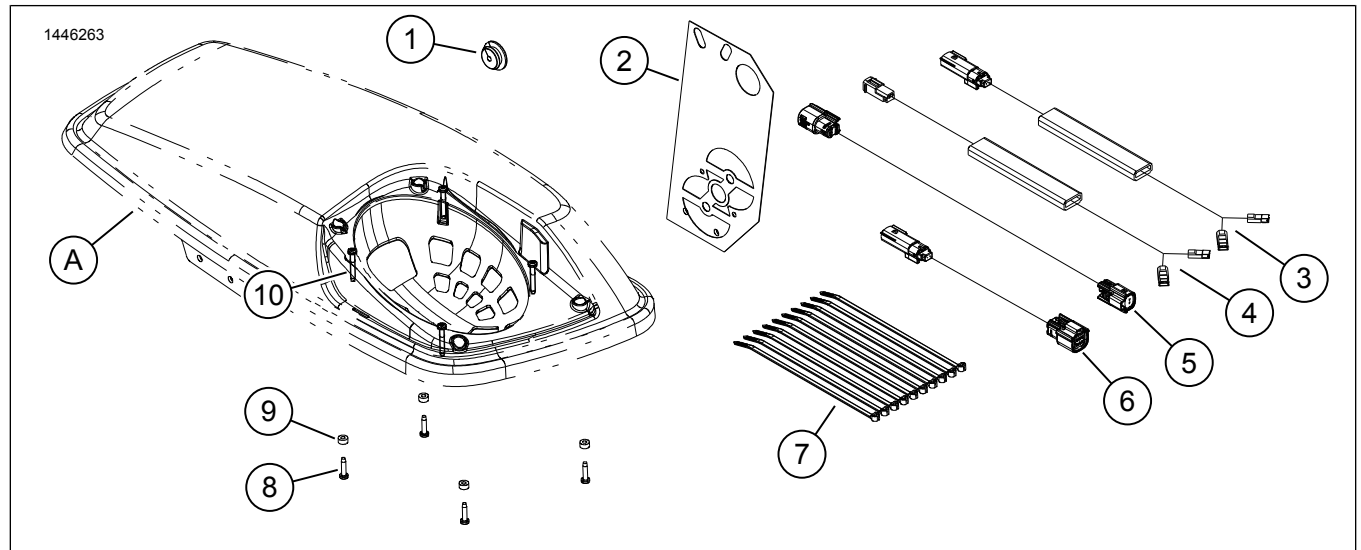


Figure 10. Mga Pamalit na Piyesa, Mga Speaker sa Fairing Lower

Talahanayan 2. Mga Pamalit na Piyesa

Item	Paglalarawan (Dami)	Numero ng Piyesa
1	Grommet	12100167
2	Template sa pag-drill	76001009
3	Wire harness ng panloob na speaker, kanang saddlebag (gamitin lamang sa 4 speaker system)	Hindi ipinagbibili nang hiwalay
4	Wire harness ng panloob na speaker, kaliwang saddlebag (2)	Hindi ipinagbibili nang hiwalay
5	Wire harness ng jumper, mahaba (gamitin sa lahat ng speaker setup)	Hindi ipinagbibili nang hiwalay
6	Wire harness ng jumper, maiksi (gamitin sa 6 at 8 speaker setup)	Hindi ipinagbibili nang hiwalay
7	Cable strap (10)	10006
8	Turnilyo, maikli (8)	10200351
9	Washer, goma (8)	10300066
10	Turnilyo, mahaba (8)	10200095
Mga bagay na nabanggit sa tagubilin ngunit hindi kasama sa kit.		
A	Takip ng saddlebag	