



OVERWATCH THROW-OVER SADELVÄSKOR

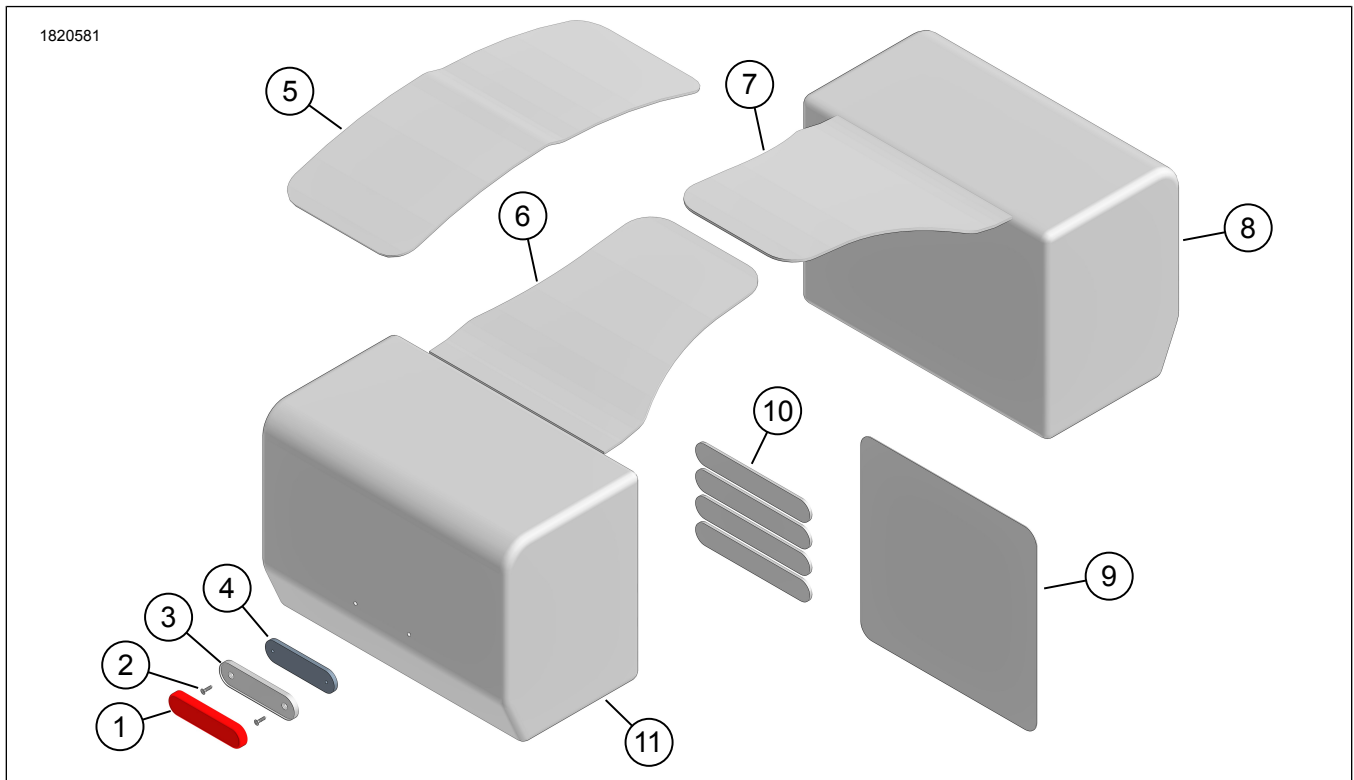
ALLMÄN INFORMATION

Tabell 1. Allmän information

Satser	Föreslagna verktyg	Kompetensnivå ⁽¹⁾
90202693	Skyddsglasögon, momentnyckel, isopropylalkohol	

(1) Kräver åtdragning till angivet åtdragningsmoment eller andra verktyg och metoder som ger måttligt åtdragningsmoment

SATSINNEHÅLL



Figur 1. Satsen innehåller: Overwatch Throw-Over sadelväskor

Tabell 2. Satsen innehåller: Overwatch Throw-Over sadelväskor

Kontrollera att allt innehåll finns i satsen innan du installerar eller avlägsnar artiklar från fordonet.					
<input checked="" type="checkbox"/>	Komponent	Antal	Beskrivning	Art.nr	Anteckningar
<input type="checkbox"/>	1	2	Reflektor, röd	Säljs ej separat	Beställ reflexsats (artikelnummer 57300436). Inkluderar artiklar 1-4
<input type="checkbox"/>	2	2	Skruv	Säljs ej separat	
<input type="checkbox"/>	3	2	Reflektorplatta, utvändig	Säljs ej separat	
<input type="checkbox"/>	4	2	Reflektorplatta, invändig	Säljs ej separat	
<input type="checkbox"/>	5	1	Ok, i mitten	Säljs ej separat	Beställ Throw-Over Yoke kit (artikelnummer 90202774). Artiklar inkluderar 5-7.
<input type="checkbox"/>	6	1	Ok, höger	Säljs ej separat	
<input type="checkbox"/>	7	1	Ok, vänster	Säljs ej separat	
<input type="checkbox"/>	8	1	Sadelväska, vänster	90202773	
<input type="checkbox"/>	9	1	Transparent färgskydd	90202776	
<input type="checkbox"/>	10	4	Rem med krok och ögla	90202775	
<input type="checkbox"/>	11	1	Sadelväska, höger	90202773	
<input type="checkbox"/>	12	2	Inre torrpåse	90202777	Visas inte

ALLMÄNT

Modeller

Om du vill ha information om modelltillbehör kan du läsa Reservdelar och tillbehör (P&A) återförsäljarkatalogen eller avsnittet Reservdelar och tillbehör på www.harley-davidson.com.

Kontrollera att du använder den senaste versionen av instruktionsbladet. Den finns på: h-d.com/isheets

Kontakta Harley-Davidsons kundtjänst på +1-800-258-2464 (endast USA) eller +1-414-343-4056.

Installationskrav

⚠ VARNING

Förarens och passagerarens säkerhet är beroende av att denna sats monteras korrekt. Om du inte kan utföra åtgärden eller saknar rätt verktyg låter du en Harley-Davidson-återförsäljare utföra monteringen. Om den här satsen monteras felaktigt kan det leda till dödsfall eller allvarliga personskador. (00308b)

ANMÄRKNING

Det här instruktionsbladet hänvisar till information i verkstadshandboken. Monteringen kräver en verkstadshandbok för motorcykelns modell/årgång och finns tillgänglig från:

- En Harley-Davidson-återförsäljare.
- H-D:s serviceinformationsportal, en prenumerationsbaserad tillgång som finns tillgänglig för de flesta modeller från 2001 och senare. Mer information finns på Vanliga frågor om prenumerationer.

Dessa objekt finns tillgängliga hos närmaste Harley-Davidson-återförsäljare.

- **2022 och senare Nightster-modeller:** Separat köp av Overwatch Throw-Over-packväskans stödsats (artikelnummer 90202689) **krävs** för installation.
- **2018 och senare Softail (FLSL, FXBB, FXBBS, FXST):** Separat köp av Saddlebag Support kit (artikelnummer 90201777) krävs för installation.
- **2006-2017 och senare Dyna modeller:** Separat inköp av Saddlebag Support kit (artikelnummer 91017-10A) krävs för installation.
- **2000 och senare XL modeller (förutom 1200CX, 1200S, 1200T och 2002-03 883R):** Separat köp av Saddlebag Support kit (artikelnummer 90201324) krävs för installation.

FÖRBEREDELSE

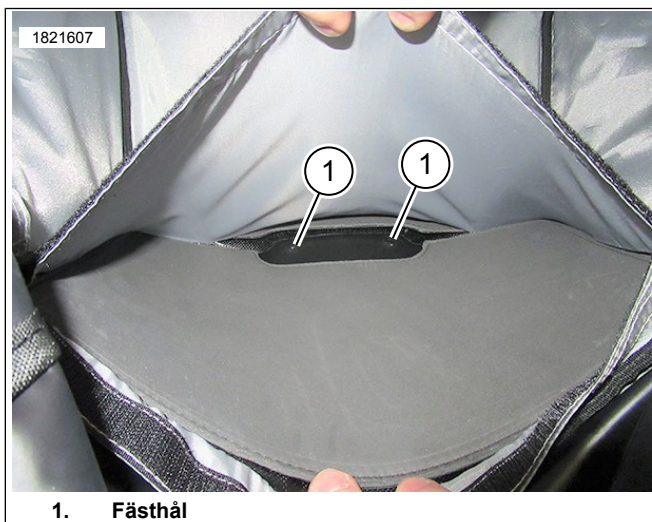
1. Montera reflexen.
 - a. Om den är installerad, ta bort den inre torrpåsen.
 - b. Figur 2 Separata inre (1) och yttre (2) sadelväskor.



1. Inre foder
2. Yttre foder

Figur 2. Få åtkomst

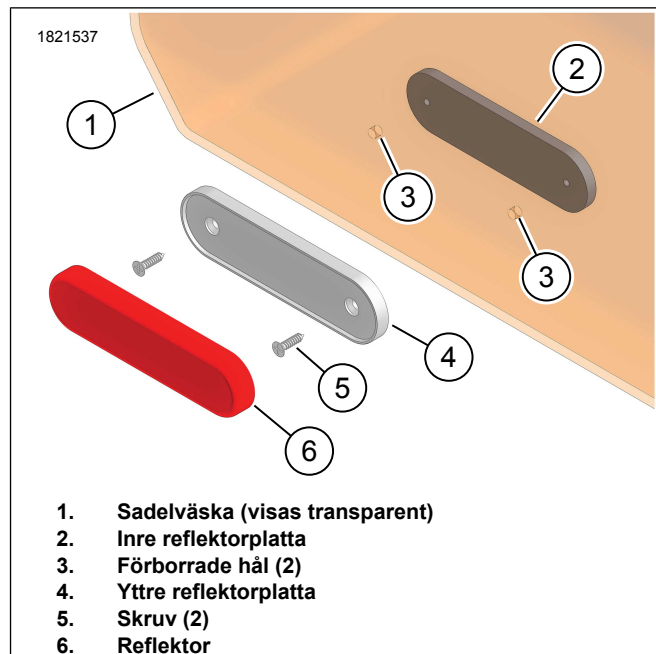
- c. Figur 3 Få tillgång till sadelväskans botten och lokalisera monteringshål (1).



1. Fästhål

Figur 3. Fästhål

- d. Figur 4 Montera inre reflexplattan (2) i sadelväskan.
- e. Justera in innerplattan (2) med förborrade hål (3) i sadelväskan (1).
- f. Justera in och montera den yttre (4) reflektorplattan på sadelväskan (1).
- g. Montera skruven (5) och dra åt.
- h. Ta bort den självhäftande baksidan från reflektorn (6).
- i. Fäst reflektorn direkt på ytterplattan (4).



1. Sadelväska (visas transparent)
2. Inre reflektorplatta
3. Förborrade hål (2)
4. Yttre reflektorplatta
5. Skruv (2)
6. Reflektor

Figur 4. Reflexenhet

2. Montera vänster och höger ok på sadelväskor.
 - a. Figur 5 Montera oket (1) i sadelväskan, dragkedja (2).



1. Ok
2. Blixtlås

Figur 5. Installera ok

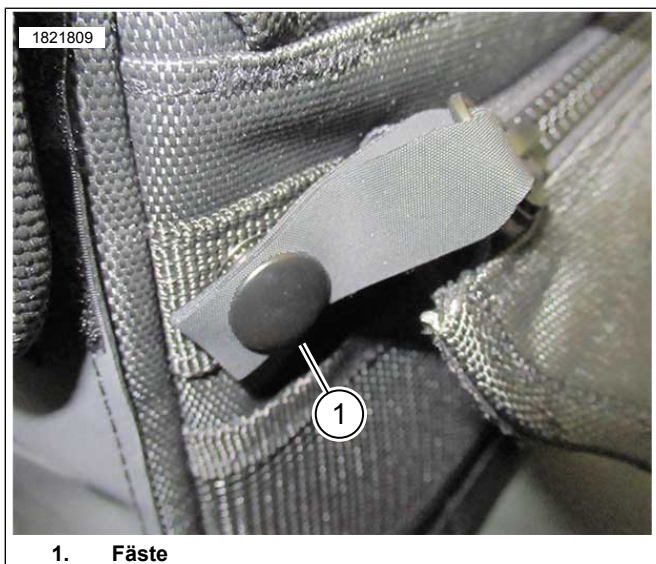
- b. Figur 6 Säkra oket på sadelväskan med hjälp av Velcro klaffar (1).



1. Kardborreband flikar

Figur 6. Kardborreband flikar

c. Figur 7 Fäst (1) dragkedjans ände på sadelväskan.



1. Fäste

Figur 7. Säkra med fäste

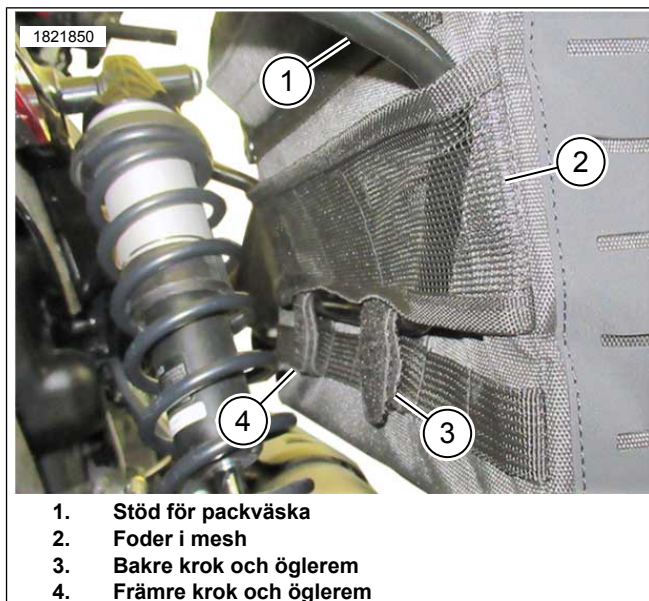
INSTALLERA

ANMÄRKNING

Se Installationskrav för stöd för sadelväschor.

Sadelväskor kan användas med eller utan passagerarsäte. Oket kan installeras under eller över passagerarsätet, beroende på vilket som passar bäst beroende på modell och passagerarsätets inställning.

1. Om det är installerat, ta bort passagerarsätet.
2. Montera packväskan.
 - a. Figur 8 Sätt in sadelväskans stöd (1) i meshfoder (2).
 - b. Justera efter behov.
3. Stöd sadelväska.
4. Montera främre och bakre kardborreband (3, 4).
5. Upprepa förfarandet på motsatta sidan.



1. Stöd för packväska
2. Foder i mesh
3. Bakre krok och öglerem
4. Främre krok och öglerem

Figur 8. Montering av packväska

6. Figur 9 Testpassning vänster (1) och höger (2) ok över bakskärm. Fäst inte remmar vid detta tillfälle.
 - a. Om det finns ett gap, installera mittoket.
 - b. Velcro Centraera oket på plats.



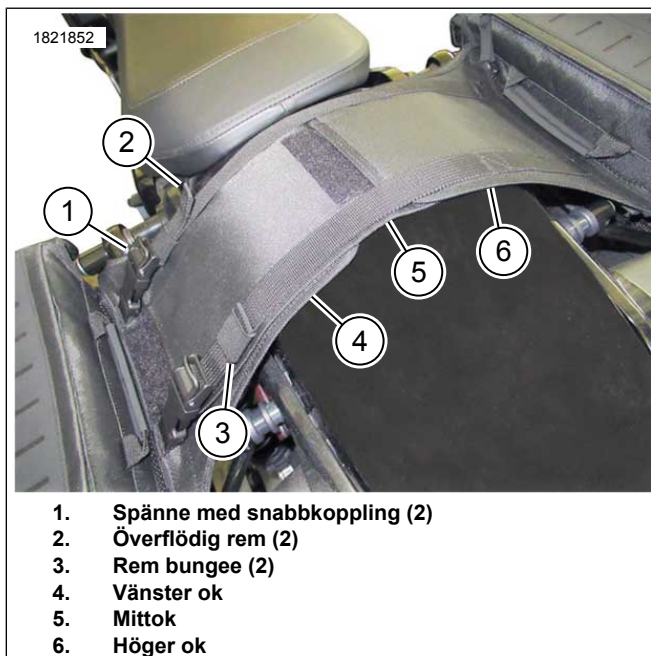
1. Vänster ok
2. Höger ok

Figur 9. Installation av ok

7. Figur 1 Testmontera transparent färgskydd (9) under okdelar.
 - a. Markera skärplatser på färgskydd.
 - b. Ta bort okdelar från skärmens område.
 - c. Rengör skärmens område med 50/50 alkohol och vattenblandning.
 - d. Klipp färgskydd för att passa och installera.

8. Figur 10 Montera okdelar (4, 5)(6 vid behov) över skärmen och säkra.

- a. Anslut snabbspännen (1).
- b. Dra i remmar för att dra åt monteringen.
- c. Säkra överflödigt band (2) i rebungee (3).



Figur 10. Ok monterat

9. Gör övergripande justeringar efter behov.

10. Säkerställ att sadelväska är ordentligt fastsatt på fordonet.

- a. Figur 11 Säkerställ att det finns tillräckligt med sadelväska (1) för avgasutrymme (2).

11. Om det tas bort, installera passagerarsätet.

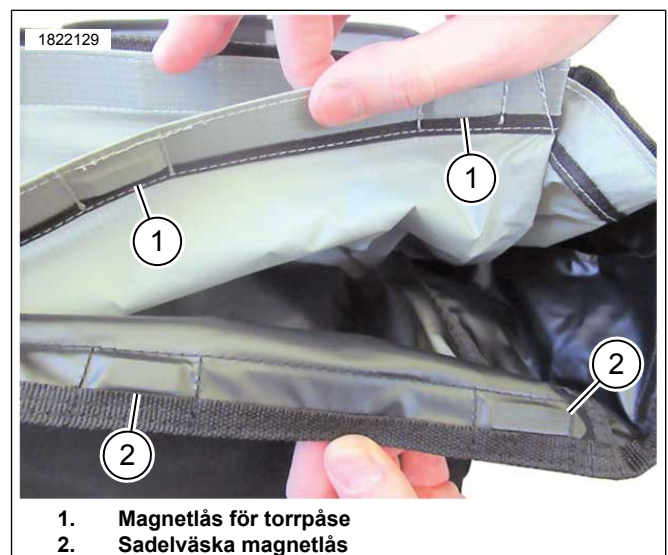


Figur 11. Avgasutrymme

GÖR DIG REDO ATT RESA

1. Figur 12 Om du använder torrpåse:

- a. Installera torrpåse i sadelväska.
- b. Säkra torrpåsen i sadelväska med hjälp av magnetlås (1, 2).



Figur 12. Installation av torrpåse

2. Figur 13 Rulla ihop (1) ovansidan av väskan och sätt i sadelväska.



Figur 13. Rulla upp

3. Figur 14 Säkra sadelväska.

- a. Anslut snabbspännen (1).
- b. Dra i överflödigt rem (2) för att dra åt.
- c. Säkra överflödigt band (2) i rebungee (3).

1822131



Figur 14. Säkra sadelväska

UNDERHÅLL

1. Använd en luddfri trasa för att torka bort damm eller smuts.
2. Rengör utsidan noga med varmt vatten och ett mildt rengöringsmedel.
3. Försök inte påskynda torkningen med hög värme eller andra artificiella metoder.
4. Innehåller ett eller flera av följande material:
 - a. Polyester
 - b. Polypropylen
 - c. Polyeten
 - d. Polyvinylklorid