



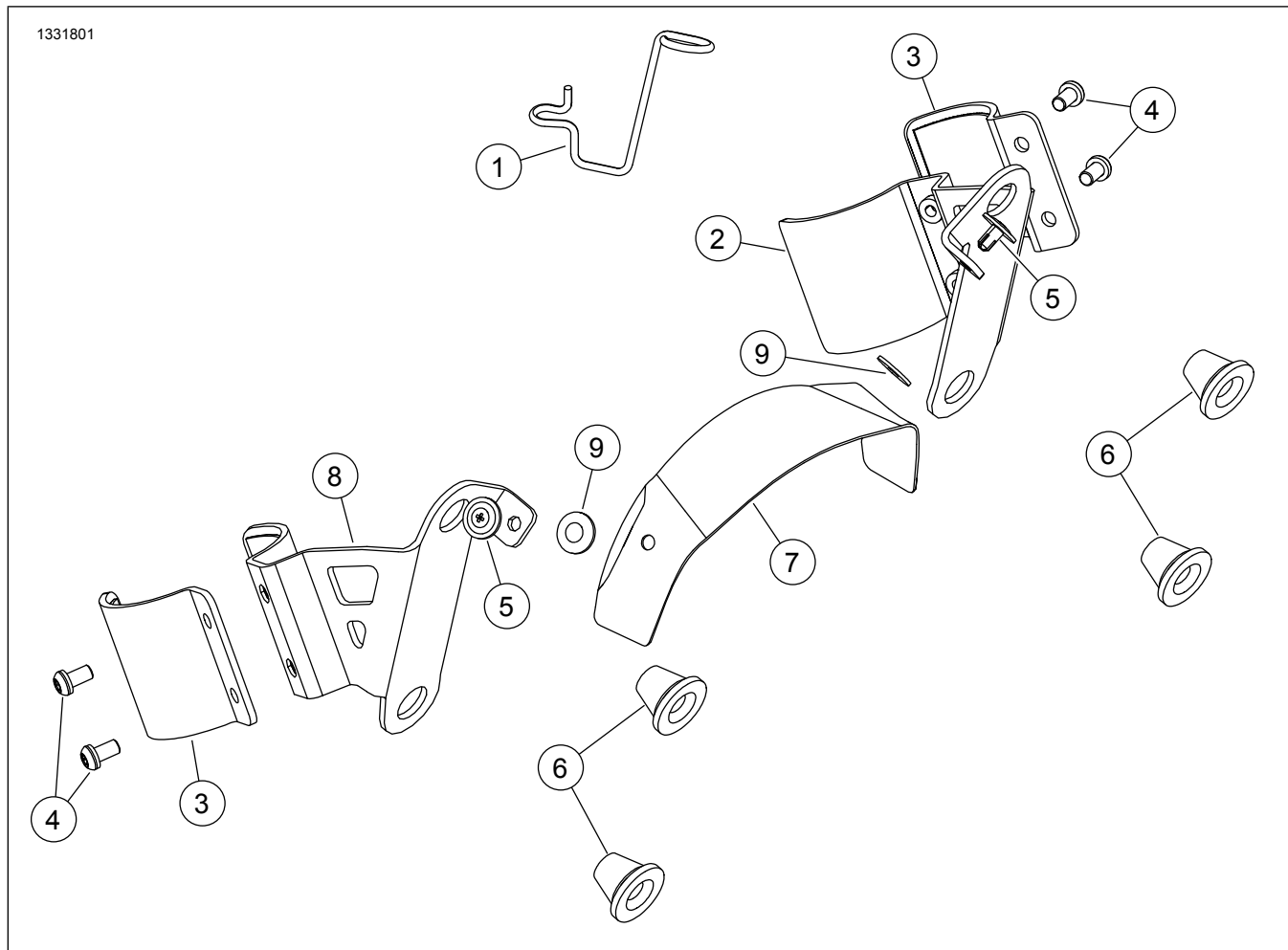
SATS MED SOFTAIL QUARTER KÅPFÄSTE

Tabell 1.

Satser	Föreslagna verktyg	Kompetensnivå	Tid
57001249, 57001250	Skyddsglasögon, momentnyckel	1	1 timme

(1) Kräver åtdragning till angivet åtdragningsmoment eller andra verktyg och metoder som ger måttligt åtdragningsmoment

SATSINNEHÅLL



Figur 1. Reservdelar: Kåpkonsolsats



Tabell 2. Reservdelslista: Kåpkonsolsats

<input checked="" type="checkbox"/>	Komponent	Antal	Beskrivning	Art.nr	Anteckningar
<input type="checkbox"/>	1	1	Kopplingsvajerhållare	37200428	Kit 57001249
<input type="checkbox"/>	2	1	Fästkonsol, vänster	Säljs ej separat	
<input type="checkbox"/>	3	2	Klämma, vänster och höger	Säljs ej separat	
<input type="checkbox"/>	4	4	Skruv, 1/4-20 x 1/2	10200938	12,2–13,5 N·m (9–10 ft-lbs)
<input type="checkbox"/>	5	2	Julgransskruv	12600194	
<input type="checkbox"/>	6	4	Clips	83483-09	
<input type="checkbox"/>	7	1	Huvfäste	Säljs ej separat	
<input type="checkbox"/>	8	1	Fästkonsol, höger	Säljs ej separat	
<input type="checkbox"/>	9	2	Bricka, plast, självhäftande baksida	10300224	

ANMÄRKNING

Kontrollera allt innehåll finns i satsen innan du installerar eller avlägsnar artiklar från fordonet.

- För den här installationen behöver låsbricka (artikelnr 7155) köpas separat. **Endast FXBB**.
- För den här installationen behöver kupolmutter (artikelnr 7331) köpas separat. **Endast FXBB**.

ALLMÄNT

Modeller

Information om modellapplikationer finns i P&A-återförsäljarkatalogen eller avsnittet Reservdelar och tillbehör på www.harley-davidson.com (endast på engelska).

Se till att du använder den senaste versionen av instruktionsbladet som finns på: <https://h-d.com/isheets>

Kontakta Harley-Davidsons kundtjänst på +1-800-258-2464 (endast USA) eller +1-414-343-4056.

Installationskrav

⚠ VARNING

Förarens och passagerarens säkerhet är beroende av att denna sats monteras korrekt. Om du inte kan utföra åtgärden eller saknar rätt verktyg låter du en Harley-Davidson-återförsäljare utföra monteringen. Om den här satsen monteras felaktigt kan det leda till dödsfall eller allvarliga personskador. (00308b)

De här artiklarna finns hos närmaste Harley-Davidson-återförsäljare.

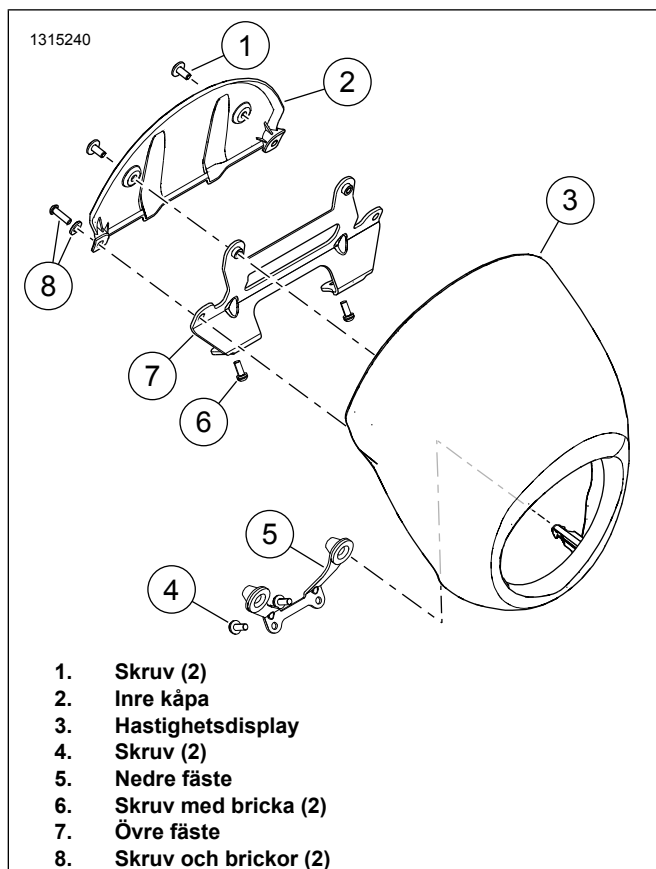
FXBB med originalstyre eller **FXLR** med tail risers och Moto Bar-satser:

- För den här installationen behöver fästkonsol (artikelnr. 67800630) till höger korriktionsvisare köpas separat.
- För den här installationen behöver fästkonsol (artikelnr. 12700164) till vänster korriktionsvisare köpas separat.
- För den här installationen behöver två skruvförband (artikelnr 67015-02). köpas separat. **Endast FXBB**.

TA BORT

FXLRS fartkåpa

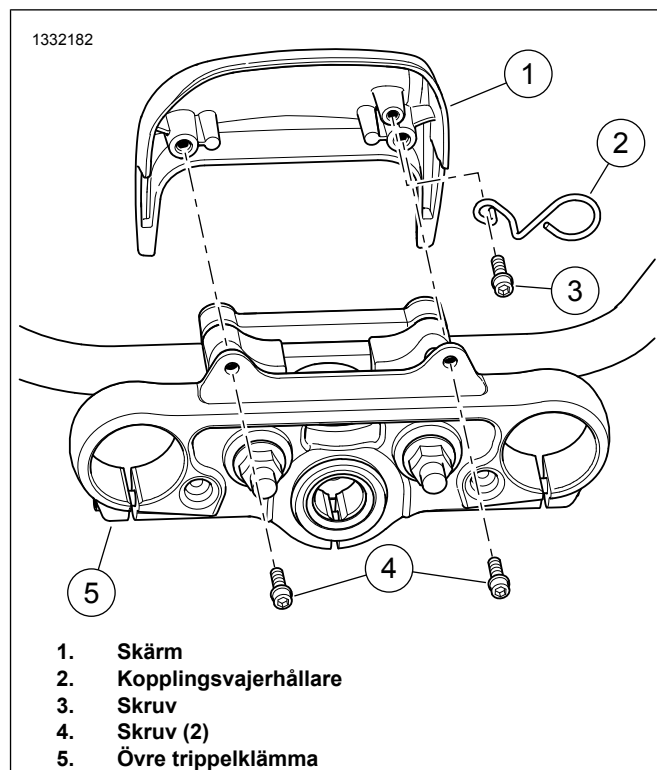
- Se Figur 2 . Avlägsna fartkåpan
 - Avlägsna skruvarna och brickorna (8).
 - Dra bort fartkåpan (3) från det övre fästet (7).
 - Dra bort fartkåpan från det nedre fästet (5) för att lossa tapparna från gummibussningarna.
- Rotera den inre kåpan.
 - Ta bort skruvarna (1).
 - Avlägsna den inre kåpan (2).
- Avlägsna det övre fästet.
 - Ta bort skruvarna (6).
 - Avlägsna det övre fästet (7).
- Avlägsna det nedre fästet.
 - Ta bort skruvarna (4).
 - Avlägsna det nedre fästet (5).



Figur 2. FXLRS fartkåpa

FXLR-skärm

1. Figur 3 Avlägsna skruvarna (4) från den övre trippelklämman (5).
2. Avlägsna skärmen (1).
3. Avlägsna skruven (3) och den ursprungliga kopplingsvajerhållaren.
4. Montera kopplingsvajerhållaren (2) från satsen.
5. Montera skruven (3). Dra åt.
Åtdragning: 4–5,4 N·m (35–48 **in-lbs**) *Skruv till kopplingsvajerhållare*
6. Montera skärmen (1).
7. Skruva i skruvarna (4). Dra åt.
Åtdragning: 4–5,4 N·m (35–48 **in-lbs**) *Skärmskruv*

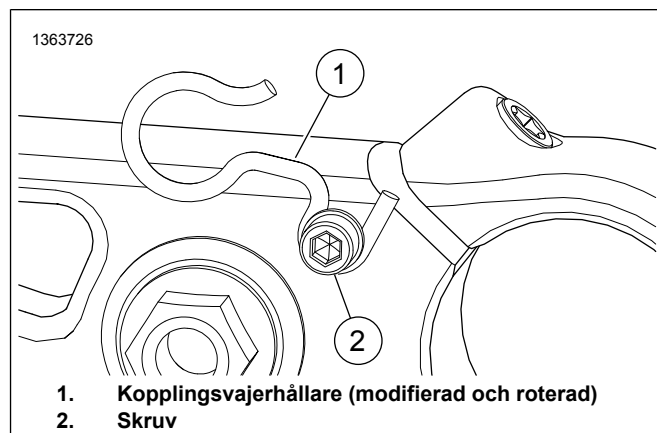


Figur 3. FXLR-skärm

MODIFIERA

FXBB vajerhållare

1. Figur 4 Lossa skruven (2).
2. Avlägsna den ursprungliga kopplingsvajerhållaren (1).
3. Beskär kopplingsvajerhållaren.
13 mm (1/2 in)
4. Installera den modifierade ursprungliga kopplingsvajerhållaren (1) inriktad såsom visas.
5. Dra åt skruven (2).
Åtdragning: 4–5,5 N·m (35–49 **in-lbs**) *Skruv till kopplingsvajerhållare*



Figur 4. Modifierad kopplingsvajerhållare

Körriktningsvisare till FXLR och FXBB

FXBB

ANMÄRKNING

För FXBB krävs separat inköpta delar. Se installationskraven.

Utför arbetet på en körriktningsvisare åt gången. Upprepa proceduren för den andra körriktningsvisaren när du är klar.

1. Figur 5 Lossa kulbultsklämman (5) helt.
2. Avlägsna och kassera kulhylsan (6 eller 7).
 - a. **Vänster körriktningsvisare:** Avlägsna kupolmuttern (9) och låsbrickan (8) från backspegeln. Ta vara på delarna.
3. Lossa låsmuttern (3).
4. Avlägsna kulbulten (4) från körriktningsvisaren (1 eller 2).
5. Avlägsna låsmuttern (3) från kulbulten (4).
6. Avlägsna och kassera kulbultsklämman (5).
7. Montera den främre körriktningsvisaren.
 - a. Montera körriktningsvisarens konsol (11 eller 12), låsbrickan (8) och kupolmuttern (9) på backspegeln.
 - b. Justera backspegeln och dra åt muttern (9).
Åtdragning: 10,8–16,3 N·m (96–144 **in-lbs**)
Fästmutter till backspegel
 - c. Montera kulbulten (4) på körriktningsvisaren (13) och dra åt låsmuttern (3).
Åtdragning: 5,6–7,9 N·m (50–70 **in-lbs**) *Låsmutter till kulbult*
 - d. Kontrollera att körriktningsvisaren är korrekt placerad.

- e. Montera och dra åt skruvförbandet (10).

Åtdragning: 4–6,7 N·m (35–59 **in-lbs**) *Låsmutter till kulbult*

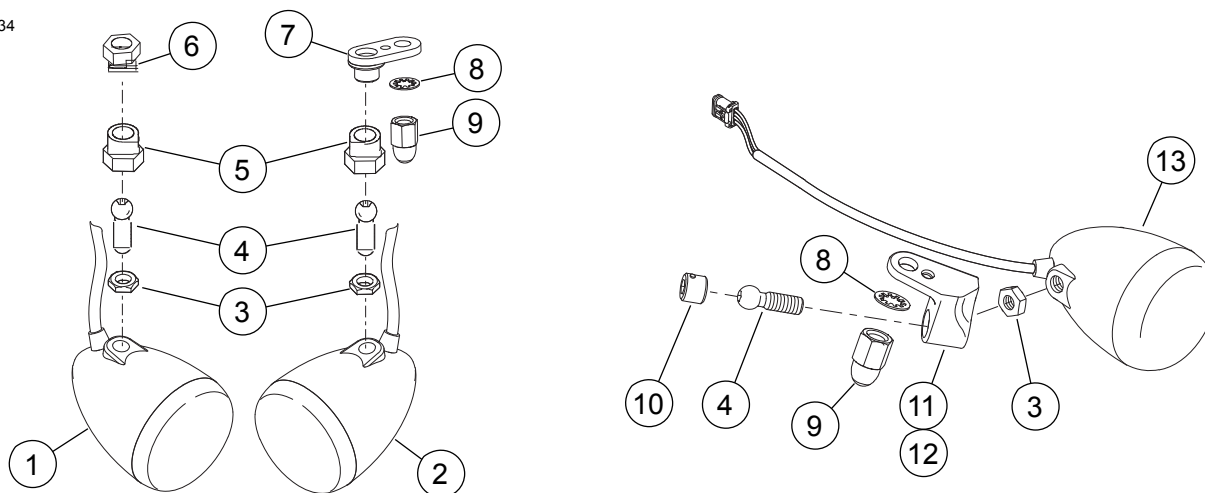
FXLR

ANMÄRKNING

För FXLR med tall risers och Moto Bar-sats installerade krävs separat inköpta delar. Se installationskraven.

Utför arbetet på en körriktningsvisare åt gången. Upprepa proceduren för den andra körriktningsvisaren när du är klar.

1. Figur 5 Avlägsna skruvförbandet (10).
2. Lossa låsmuttern (3) och avlägsna kulbulten (4) från körriktningsvisaren.
3. Avlägsna och kassera fästkonsolen till den ursprungliga körriktningsvisaren.
 - a. Avlägsna kupolmuttern (9) och låsbrickan (8) från backspegeln. Ta vara på delarna.
4. Montera den främre körriktningsvisaren.
 - a. Montera körriktningsvisarens konsol (11 eller 12), låsbrickan (8) och kupolmuttern (9) på backspegeln.
 - b. Justera backspegeln och dra åt muttern (9).
Åtdragning: 10,8–16,3 N·m (96–144 **in-lbs**)
Fästmutter till backspegel
 - c. Montera kulbulten (4) på körriktningsvisaren (13) och dra åt låsmuttern (3).
Åtdragning: 5,6–7,9 N·m (50–70 **in-lbs**) *Låsmutter till kulbult*
 - d. Kontrollera att körriktningsvisaren är korrekt placerad.
 - e. Montera och dra åt skruvförbandet (10).
Åtdragning: 4–6,7 N·m (35–59 **in-lbs**) *Låsmutter till kulbult*



- | | |
|--|---|
| <ol style="list-style-type: none"> 1. Höger ursprunglig korriktionsvisare till FXBB 2. Vänster ursprunglig korriktionsvisare till FXBB 3. Kontramutter (2) 4. Kulbult (2) 5. Kulbultsklämma (2) 6. Höger kulhylsa 7. Vänster kulhylsa | <ol style="list-style-type: none"> 8. Invändig tandad låsbricka (1 original och 1 separat inköpt endast för FXBB) 9. Kupolmutter (1 original och 1 separat inköpt endast för FXBB) 10. Skruvförband (2) (separat inköpt, endast FXBB) 11. Fästkonsol till höger korriktionsvisare (separat inköpt) 12. Fästkonsol till vänster korriktionsvisare (separat inköpt) 13. Ursprunglig korriktionsvisare för FXBB eller FXLR |
|--|---|

Figur 5. Konsoler till korriktionsvisare

INSTALLERA

När de har monterats ska fästkonsolerna (2 och 8) och klämmorna (4 och 10) vara belägna på avstånd:

- **FXLR:** 0,6 cm (0.25 in) från nederdelen av den övre trippelklämman.
- **FXBB och FXLRS:** Monterade mot nederdelen av den övre trippelklämman.

1. ANMÄRKNING

En alkoholkudde kan användas för att underlätta monteringen av gummibussningarna och avlägsna vitt fraktpulver.

Montera gummibussning (6) i vänster och höger fäste (2 och 8).

2. Figur 6 Montera vänster fästkonsolanordning.

- a. Torka rent fästyten på den vänstra gaffeln (1).
- b. Montera den vänstra fästkonsolen (2), klämman (4) och skruvarna (5) så att de sitter löst.

3. Montera den högra fästkonsolanordningen.

- a. Torka rent fästyten på den högra gaffeln (11).

- b. Montera den högra fästkonsolen (8), klämman (9) och skruvarna (10) så att de sitter löst.

4. Montera huvfästet.

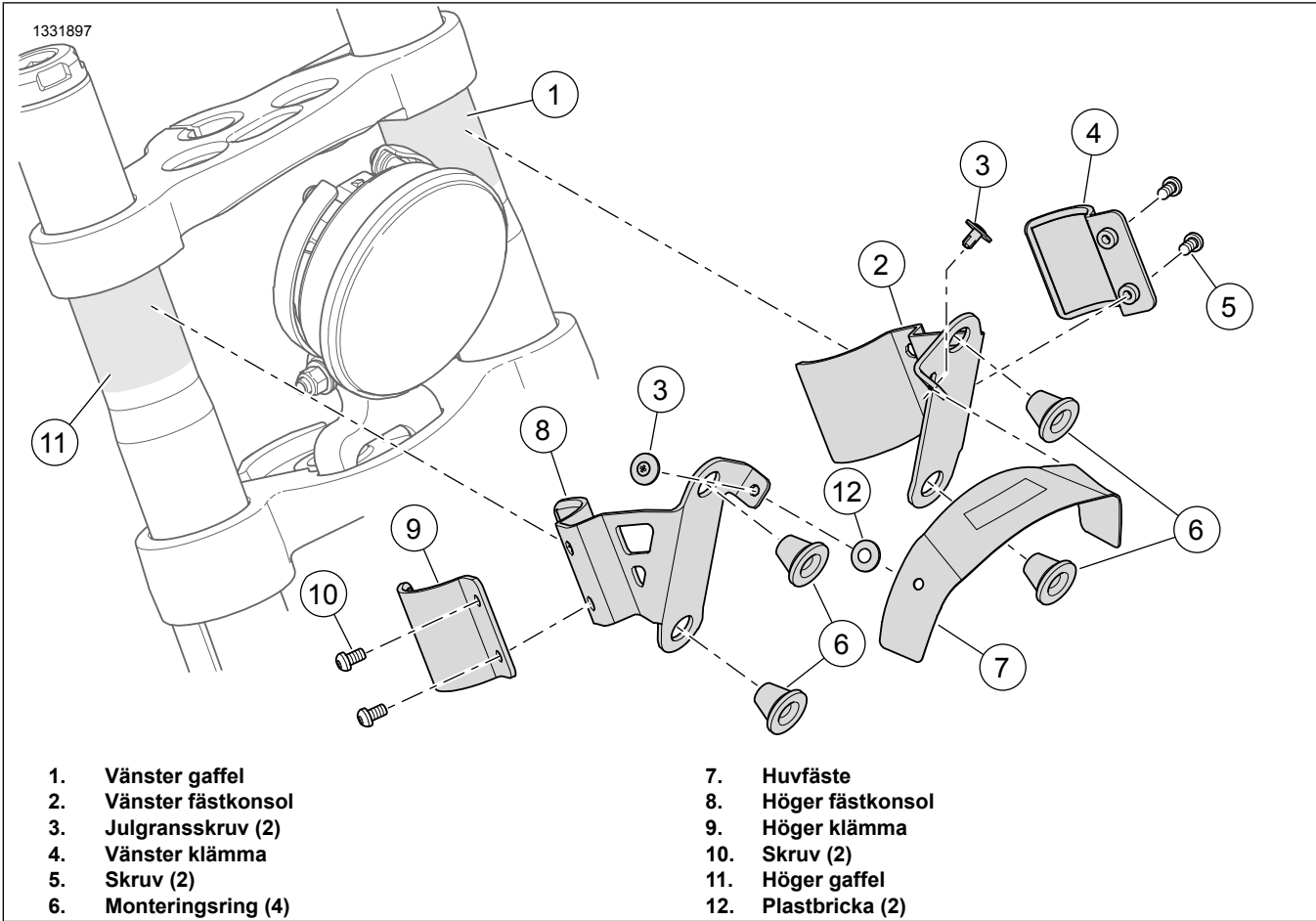
- a. Fäst en plastbricka (12) på varje hål i huvkonsolen (7).
- b. Passa in hålen till fästelementen i vänster och höger konsolanordningar (2 och 8) i förhållande till huvfästet (7).
- c. Se till att huvfästet (7) är centrerat på strålkastaren.
- d. Montera julgransskruvarna (3) när alla fästena sitter på rätt plats i förhållande till varandra.

5. Montera kvartskåpan och kontrollera att strålkastaren är placerad i mitten i förhållande till kåpens öppning.

- a. Justera konsolerna efter behov.
- b. Dra åt fästelementen för att förhindra att de flyttar sig.
- c. Ta bort kåpan.

6. Dra åt skruvarna (5 och 10).

Åtdragning: 12,2–13,5 N·m (9–10 ft-lbs) Klämskruv



Figur 6. Konsolanordning