



BAGAGEREKSET, SOLO ZADEL

ALGEMEEN

Setnummer

50300120, 50300154, 50300156

Modellen

Voor modelgerelateerde informatie raadpleegt u de P&A-detailhandelcatalogus of het gedeelte 'Parts and Accessories' (Onderdelen en accessoires) op www.harley-davidson.com (alleen Engelstalig).

Montagevereisten

Voor een juiste montage van deze set moet Loctite 243 draadborg- en afdichtmiddel - blauw (onderdeelnr. 99642-97) worden aangeschaft. Neem contact op met een Harley-Davidson-dealer.

⚠ WAARSCHUWING

De veiligheid van de berijder en de passagier is afhankelijk van de correcte montage van deze set. Als u niet zeker weet of u de procedure correct kunt uitvoeren of als u niet beschikt over het juiste gereedschap, laat de installatie dan over aan een Harley-Davidson-dealer. Incorrecte montage van deze set kan ernstig of dodelijk letsel tot gevolg hebben. (00308b)

⚠ WAARSCHUWING

De maximaal toegestane belasting van het bagagerek mag niet worden overschreden. Door teveel gewicht kunt u de controle over de motor verliezen, met mogelijk ernstig of dodelijk letsel tot gevolg. (00373a)

OPMERKING

Het maximaal toegestane gewicht van het bagagerek is 4,5 kg

Setinhoud

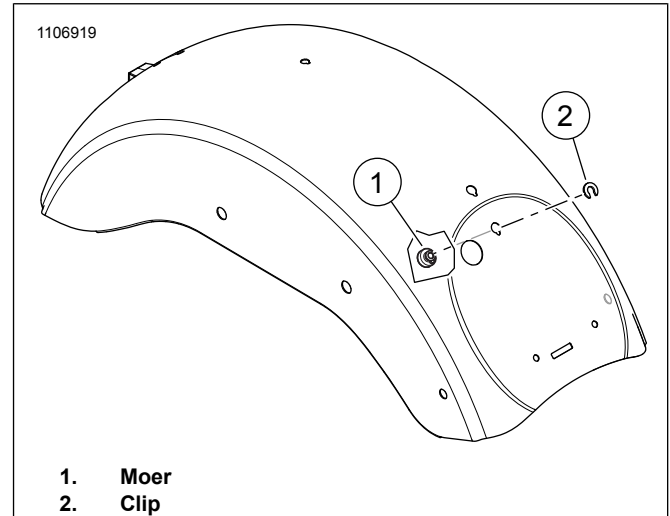
Zie Afbeelding 7, Afbeelding 8 en Raadpleeg tabel 1.

MONTAGE

Set 50300120

1. Verwijder het zadel. Raadpleeg de servicehandleiding.
2. Til met behulp van een motorfietshefwerktuig de achterkant van de motorfiets op tot het achterwiel los van de vloer is en de vering niet meer wordt belast.
 - a. Zet het voertuig veilig vast, zodat dit niet van het hefwerktuig kan vallen.

3. Zie Afbeelding 1. Verwijder de zadelclip (2) en de borgmoer (1).



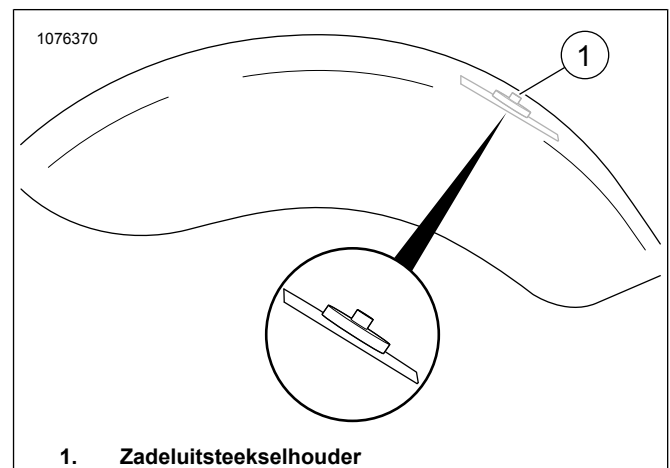
Afbeelding 1. Spatbordzadelmoer (standaard)

4. Reinig met een vochtige doek het gebied onder het spatbord waar de borgmoer is verwijderd.

5. **OPMERKING**

Het uitsteeksel op de houder moet worden uitgelijnd met de uitsparing in het spatbord.

Zie Afbeelding 2. Gebruik kabeltape om het zadelluitsteeksel (1) vast te plakken op dezelfde plek als die waarop de borgmoer is verwijderd.



Afbeelding 2. Bevestigingsmiddel met tape

6. Zie Afbeelding 3. Plaats de beschermende tape (2) op de bovenkant van het spatbord.

7. **OPMERKING**

Het uitsteeksel op de afstandsring moet worden uitgelijnd met de zadeluitsteekselhouder en de uitsparing in het spatbord.

Plaats de zadeluitsteekselring (3) boven op de beschermende tape met de schotelvormige zijde naar beneden.

8. Bevestig het zadel. Het zadeluitsteeksel (4) wordt op de ring voor het zadeluitsteeksel (3) geplaatst.

9. Breng draadborgmiddel aan op het bout (6).

Verbruiksartikel: LOCTITE 243 GEMIDDELDE STERKTE DRAADBORG- EN AFDICHTMIDDEL (BLAUW) (99642-97)

10. Zie Afbeelding 4. Verwijder de bouten (1) uit spatbord.

11. **OPMERKING**

Dek het achterspatbord af met een H-D werkplaatsdeken of een schone doek om krassen te voorkomen.

Installeer het rek op het spatbord.

a. Plaats het rek (2) op het spatbord.

b. Zie Afbeelding 3. Lijn de opening in het rek (1) uit met de opening van het zadeluitsteeksel (4).

c. Plaats de onderlegging (5) en zet de bout (6) losjes vast.

d. Zie Afbeelding 4. Lijn de openingen in de zijplaat van het rek uit met het spatbord.

e. Plaats beide inbusdopbouten (3) losjes om het rek op zijn plaats te houden

f. Verwijder een inbusdopbout (3) en breng draadborgmiddel aan.

LOCTITE 243 GEMIDDELDE STERKTE DRAADBORG- EN AFDICHTMIDDEL (BLAUW) (99642-97)

g. Zie Afbeelding 7. Installeer de bevestigingsring (8) tussen het spatbord en de spatbordsteun en zet deze vast met de inbusdopbout.

h. Herhaal dit voor de andere kant.

12. Zie Afbeelding 7. Draai de bout vast (2).

Koppel: 13,5 N·m (10 ft-lbs)

13. Zet de bouten (9) vast.

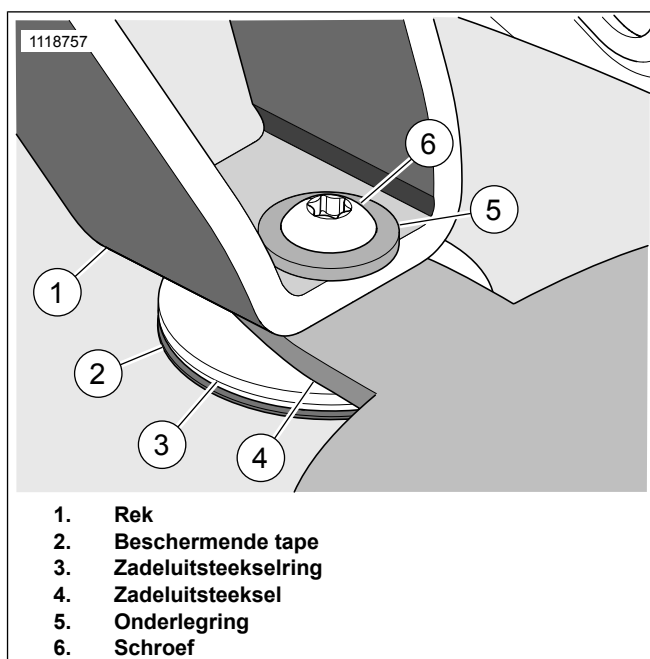
Koppel: 28,4–36,6 N·m (21–27 ft-lbs)

14. Verwijder de tape van onder het spatbord.

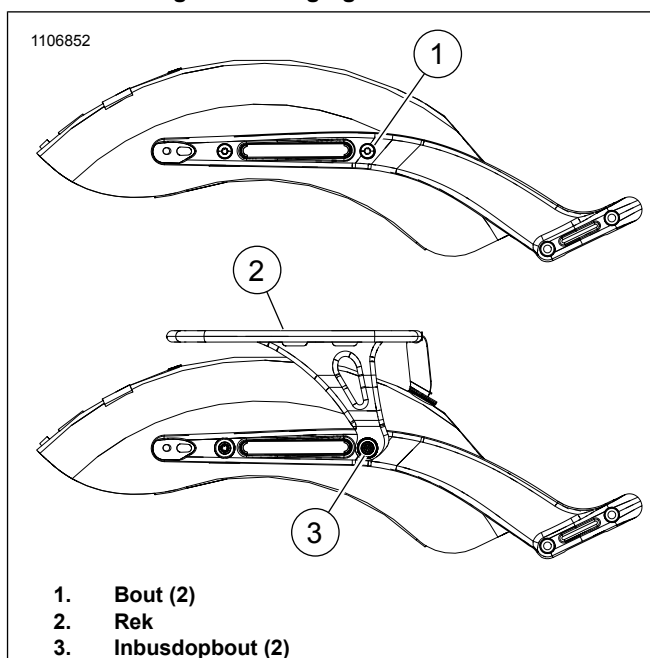
15. Verwijder de beschermende doek van het spatbord.

16. Laat de motorfiets zakken. Verwijder het hefwerktuig.

17. Trek het zadel naar boven om te controleren of het goed vastzit.



Afbeelding 3. Bevestigingsmaterialen monteren



Afbeelding 4. Set 50300120

Set 50300154 en 50300156

1. Verwijder de moeren waarmee het zadel aan het spatbord is vastgezet.

2. Zie Afbeelding 6. Verwijder de bouten (1) uit spatbord.

3. **OPMERKING**

Dek het achterspatbord af met een H-D werkplaatsdeken of een schone doek om krassen te voorkomen.

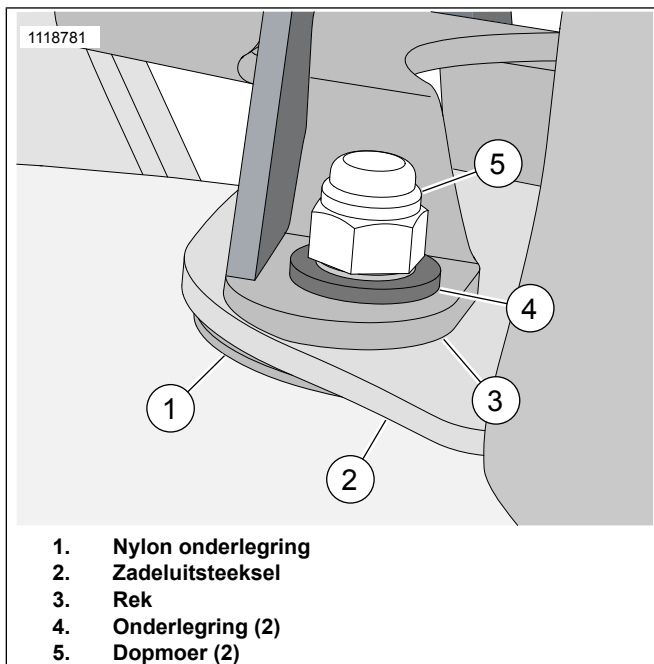
Installeer het rek op het spatbord.

- Zie Afbeelding 5. Zorg ervoor dat de nylon onderlegging (1) en het zadelluitsteeksel (2) naar behoren op de tapeinden zijn geplaatst.
- Plaats het spatbord (3) op het zadelluitsteeksel (2).
- Plaats onderleggingen (4) en zet de moeren (5) losjes vast.
- Zie Afbeelding 6. Lijn de openingen in de zijplaat van het rek uit met het spatbord.
- Plaats beide inbusdopbouten (3) losjes om het rek op zijn plaats te houden.
- Verwijder een inbusdopbout (3) en breng draadborgmiddel aan.

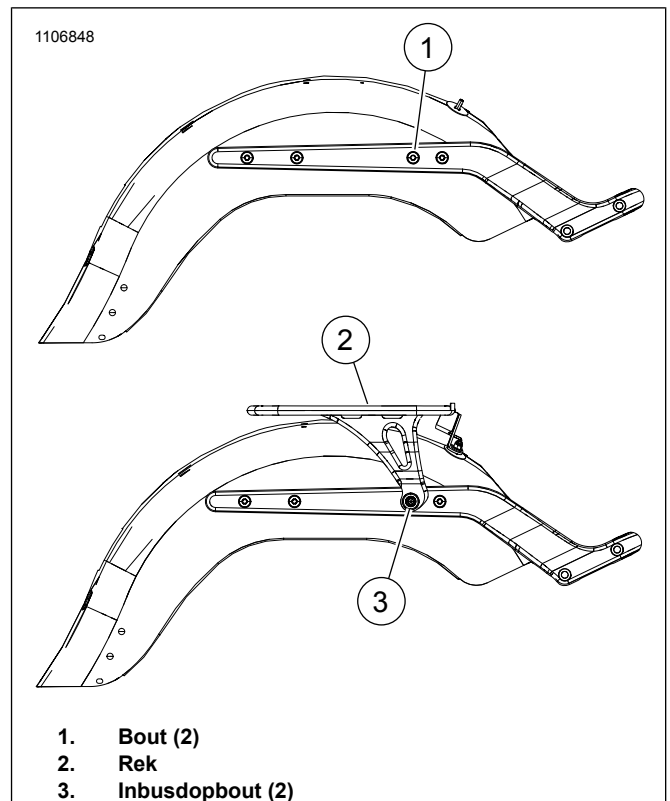
LOCTITE 243 GEMIDDELDE STERKTE
DRAADBORG- EN AFDICHTMIDDEL (BLAUW)
(99642-97)

- Zie Afbeelding 8. Installeer de bevestigingsring (5) tussen het spatbord en de spatbordsteun en zet deze vast met de inbusdopbout.
- Herhaal dit voor de andere kant.

- Haal de moeren (2) aan.
Koppel: 13,5 N·m (10 ft-lbs)
- Zet de bouten (6) vast.
Koppel: 28,4–36,6 N·m (21–27 ft-lbs)
- Verwijder de beschermende doek van het spatbord.
- Trek het zadel naar boven om te controleren of het goed vastzit.

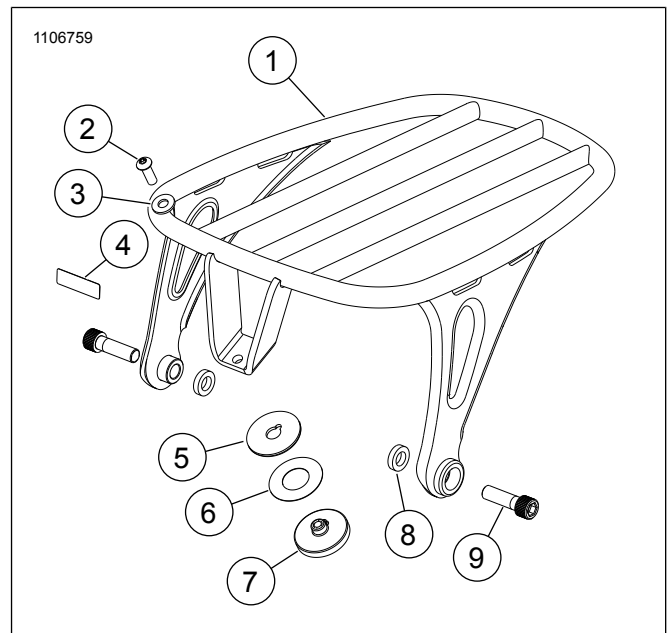


Afbeelding 5. Bevestigingsmaterialen monteren

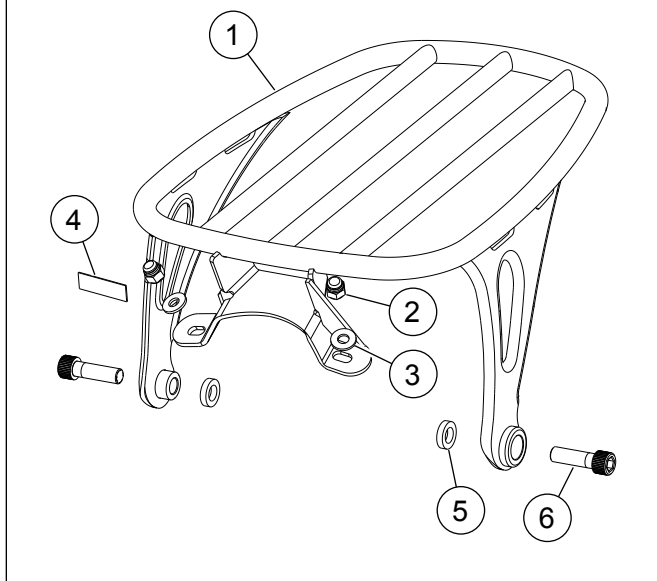


Afbeelding 6. Set 50300154 en 50300156

SERVICEONDERDELEN



Afbeelding 7. Set 50300120



Afbeelding 8. Kit 50300154/156

Tabel 1. Serviceonderdelentabel

Sets	Onder-deel	Beschrijving (aantal)	Onderdeelnummer
50300120	1	Rek, solozadel, zwart	Niet afzonderlijk verkrijgbaar
	2	Schroef	94593-98
	3	Onderlegring	6339
	4	Label met maximale belading	Niet afzonderlijk verkrijgbaar
	5	Zadeluitsteekselsring, chroom	59796-03
	6	Beschermende tape	59566-03
	7	Zadeluitsteekselshouder	59795-03
	8	Afstandring bevestigingspunt (2)	12400167
	9	Inbusdopbout (2)	94355-91T
50300154	1	Rek, solozadel, chroom	Niet afzonderlijk verkrijgbaar
	2	Dopmoer, verchroomd (2)	8060
	3	Onderlegring (2)	6339
	4	Label met maximale belading	Niet afzonderlijk verkrijgbaar
	5	Afstandring bevestigingspunt (2)	12400167
	6	Inbusdopbout (2)	94355-91T
50300156	1	Rek, solozadel, zwart	Niet afzonderlijk verkrijgbaar
	2	Dopmoer, verchroomd (2)	8060
	3	Onderlegring (2)	6339
	4	Label met maximale belading	Niet afzonderlijk verkrijgbaar
	5	Afstandring bevestigingspunt (2)	12400167
	6	Inbusdopbout (2)	94355-91T