



## GEVENTILEERDE AFNEEMBARE WINDSCHERMSET MET SNELKOPPELING

### ALGEMEEN

#### Setnummer

57400026

#### Modellen

Voor modelgerelateerde informatie, raadpleegt u de P&A-catalogus of het gedeelte Parts and Accessories (onderdelen en accessoires) op [www.harley-davidson.com](http://www.harley-davidson.com) (alleen Engelstalig).

### INSTALLEREN

#### ⚠ WAARSCHUWING

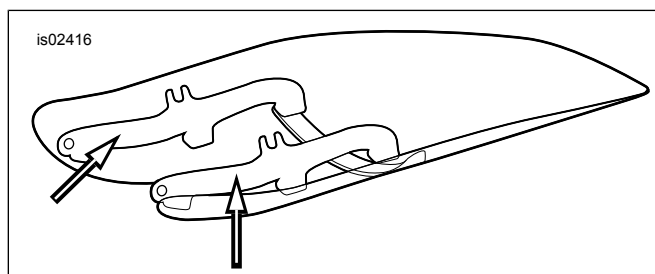
De veiligheid van de berijder en de passagier is afhankelijk van de correcte montage van deze set. Als u niet zeker weet of u de procedure correct kunt uitvoeren of als u niet beschikt over het juiste gereedschap, laat de installatie dan over aan een Harley-Davidson-dealer. Incorrecte montage van deze set kan ernstig of dodelijk letsel tot gevolg hebben. (00308b)

#### OPMERKING

Bedek het voorspatbord en de voorkant van de brandstoftank met schone werkplaatsdoeken om krassen te voorkomen. Anders kan de laklaag worden beschadigd.

### De klemmen op het windscherm monteren

1. Zie Afbeelding 1. Haal het onderste gedeelte van het windscherm uit de verpakking en leg dit met de voorkant onder op een schoon, zacht oppervlak met de montagesteunen naar boven gericht.



Afbeelding 1. Montagesteunen windscherm

2. Zie Afbeelding 1, Afbeelding 2 en Afbeelding 3. Haal zowel de klemmen- als de bevestigingsmiddelenset uit de verpakking en leg bij elkaar passende onderdelen apart als voorbereiding op de montage.
3. Zie Afbeelding 2. Monteer vooraf de klemmen (5) en de stapels bevestigingsmiddelen.

#### ⚠ WAARSCHUWING

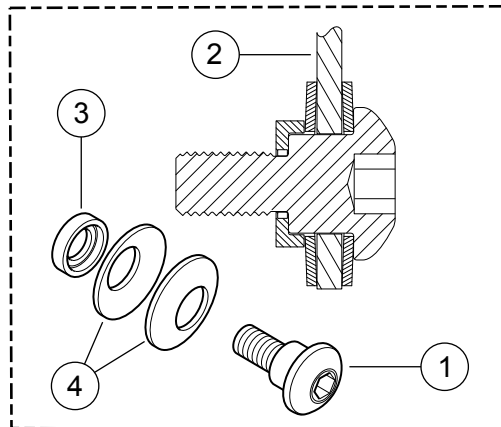
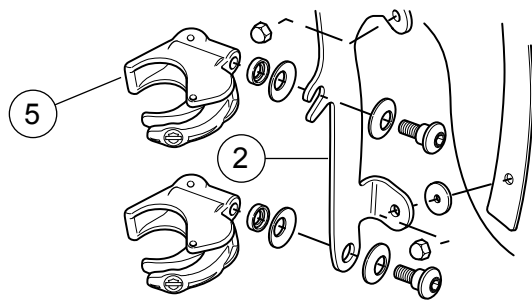
De (kegelvormige) schotelveren moeten met de bolle kant naar elkaar wijzen en de montagesteunen van het windscherm bij elk montagepunt inklemmen. Als de schotelveren verkeerd om worden geplaatst, kan het windscherm niet afbreken bij een botsing, wat ernstig of dodelijk letsel tot gevolg kan hebben. (00422b)

4. Haal de borstbouten (1) klem voor klem, met de klem (5) naar boven gericht en aan de binnenkant van de windschermsteun (2), ver genoeg aan om de stand van de klem ten opzichte van het windscherm vast te houden tijdens het monteren van het windscherm op de motorfiets. Later zult u de bouten volledig aanhalen.

#### OPMERKING

Houd het voorwiel recht om te voorkomen dat de steunen de brandstoftank bekrassen.





1. **Borstbout**
2. **Windschermsteun, rechts**
3. **Bolle onderlegging**
4. **Schotelveren (deze moeten met de bolle kant naar elkaar wijzen en de windschermsteun moet ertussen zitten)**
5. **Klem, windschermmontage**

Afbeelding 2. Montageklem windscherm

## Installeer het windscherm

1. Zorg dat alle vier de klemmen 'geopend' zijn en breng daarna het windscherm (met de klemzijde van u af gericht) naar de voorkant van de motorfiets.

### OPMERKING

Het Lexan<sup>®</sup> windscherm is redelijk buigzaam en kan worden gebogen om de klemmen van de koplamp vandaan te spreiden om de montage op de motorfiets te vergemakkelijken. Zorg ervoor dat het koplamphuis niet wordt bekrast door de klemmen terwijl u het windscherm op de onderste voorvorkpoten plaatst.

2. Ga voor het voorspatbord staan en centreer het windscherm rond de koplamp en zetel de klemmen op de onderste voorvorkpoten.
3. Begin aan de onderkant (aan een van de kanten) en haal de borstbouten iets verder dan vingervast aan. Sluit daarna elke klem en controleer of de klemmen vanzelf worden uitgelijnd met de onderste voorvorkpoten en met elkaar.

### OPMERKING

Haal de borstbouten niet verder aan dan het aanbevolen aanhaalmoment. Als u ze te strak aanhaalt, kan de klem op de onderste voorvorkpoot meedraaien, waardoor de klemkaak verdraait. Een verdraaide klem kan mogelijk

geen voorbelasting op de onderste voorvorkpoot aan waardoor het windscherm tijdens het rijden los kan komen.

## MEDEDELING

Zet de bevestigingsbouten niet vast met een hoger aanhaalmoment dan is voorgeschreven. Anders kan het windscherm beschadigd raken. (00385a)

4. Nu de windschermklemmen aan de onderste voorvorkpoten zijn geklemd, controleert u of het borstgedeelte van de schouderbouten zich volledig in elke windschermsteunlocatie bevindt. Haal elke borstbout aan tot 6,7 N·m (60 in-lbs).

### ▲ WAARSCHUWING

Indien accessoires niet goed worden gemonteerd of bagage niet goed wordt geplaatst, kan dit de stabiliteit en wegligging van de motorfiets nadelig beïnvloeden, waardoor ernstig of dodelijk letsel kan ontstaan. (00455b)

### ▲ WAARSCHUWING

Als er onvoldoende speling is tussen vaste en bewegende onderdelen, kunt u de controle over de motorfiets verliezen, met mogelijk ernstig of dodelijk letsel tot gevolg. (00378a)

### OPMERKING

Inspecteer het windscherm nadat het is geïnstalleerd. Zorg dat het gemonteerde windscherm een volledige beweging naar links of rechts van de voorvork niet belemmert. Als het windscherm de bewegingsvrijheid beperkt, verstelt u het naar vereist totdat de juiste mate van speling is verkregen. Laat ervaren onderhoudspersoneel van Harley-Davidson eventuele problemen corrigeren voordat u gaat rijden met dit geïnstalleerde accessoire.

### OPMERKING

Controleer regelmatig de bevestigingsmaterialen. Rijd nooit met losse steunen. Een losse steun kan de andere steunen en tevens het windscherm extra belasten en kan resulteren in voortijdig falen van onderdelen.

## Windscherm verwijderen

U verwijdert het windscherm door vier klemmen in willekeurige volgorde te openen en de montageprocedures hierboven in omgekeerde volgorde uit te voeren. Zorg ervoor dat u het koplamphuis of de brandstoftank niet bekrast zoals opgemerkt in de montage-instructies.

Sla het windscherm op een locatie op waar de windschermklemmen het beste beschermd worden. Sla het windscherm niet op locaties op waar er tegen kan worden gebotst of waar het kan vallen. Leg niets op het windscherm.

Voordat u het windscherm na een periode van opslag opnieuw monteert, moet u controleren of de klemmen en bevestigingsmiddelen voorbelast zijn voor bevestiging en schoon zijn. Elke klem moet voorzien zijn van twee rubber pakkingen in het klemzadel dat past op de onderste voorvorkpoot en onbelemmerd geopend en gesloten kunnen worden.

## ONDERHOUD EN REINIGING

### OPMERKING

De reflectie van zonlicht via de binnenzijde van het windscherm kan er onder bepaalde omstandigheden toe leiden dat de instrumenten van de motorfiets extreem heet worden. Houd hier rekening mee bij het parkeren. Parkeer met de voorzijde van de motorfiets naar de zon, dek de instrumenten af met een ondoorzichtig voorwerp of stel het windscherm zo af dat er geen reflecties optreden.

### MEDEDELING

Polycarbonaat windschermen moeten op de juiste wijze worden onderhouden en verzorgd. Indien het polycarbonaat niet goed wordt verzorgd, kan dit beschadigen aan het windscherm/windgeleider tot gevolg hebben. (00483e)

### MEDEDELING

Gebruik alleen producten aanbevolen door Harley-Davidson voor Harley-Davidson windschermen. Gebruik geen bijtende chemicaliën of regenafstotende producten, omdat deze schade aan het oppervlak van het windscherm veroorzaken, zoals dof of ondoorzichtig worden. (00231c)

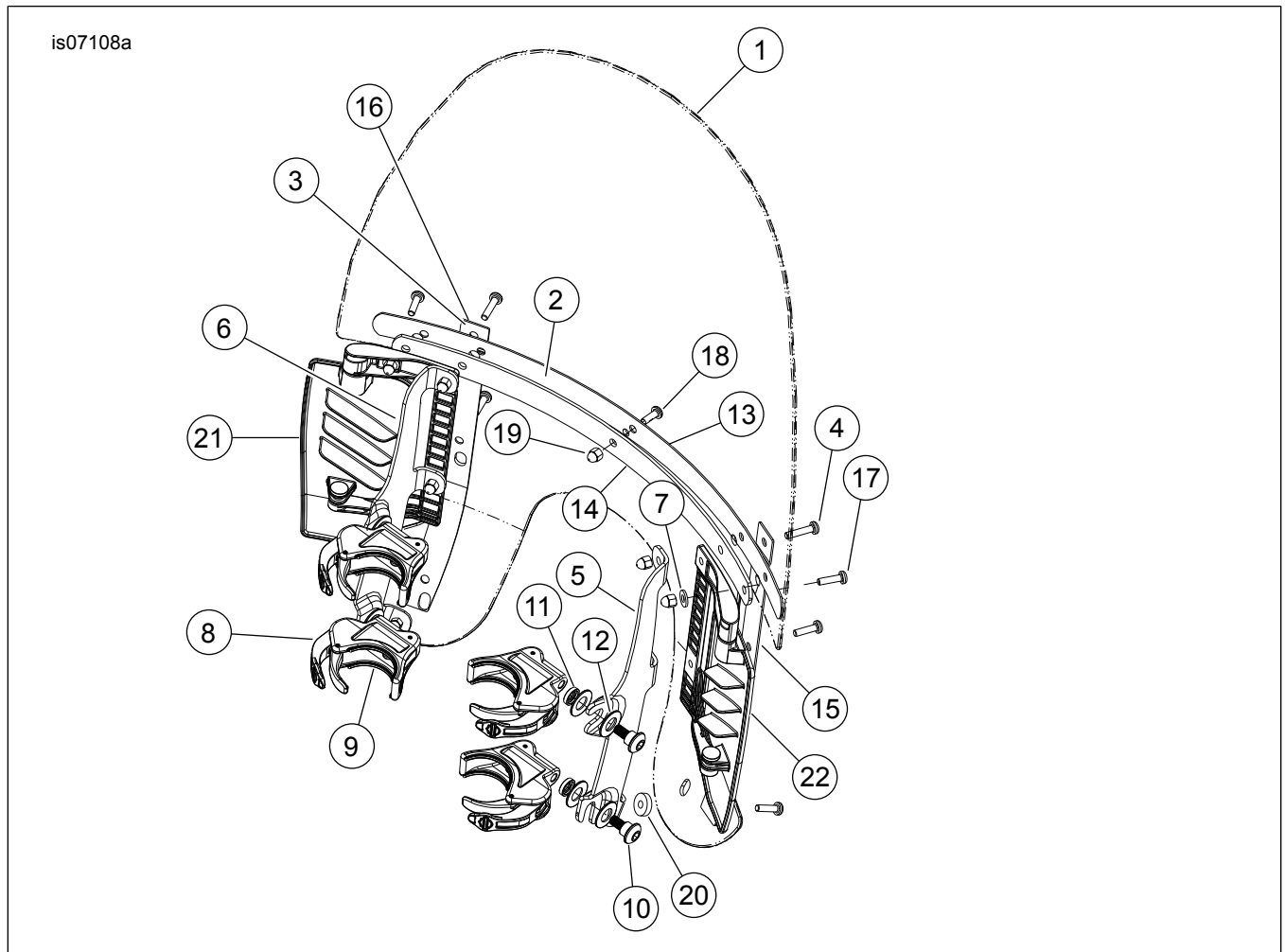
Reinig Lexan® polycarbonaat niet in de hete zon of bij hoge temperaturen. Poedervormige, schuur- of alkaline reinigingsmiddelen beschadigen het windscherm. Schraap het windscherm nooit schoon met een krabber of een ander scherp voorwerp omdat hierdoor permanente beschadigingen zullen ontstaan.

### OPMERKING

Om het verwijderen van dode insecten makkelijker te maken, kunt u een schone, natte doek ongeveer 15 minuten over het windscherm leggen, voordat u deze wast.

Harley-Davidson Waterafstotend middel voor het windscherm onderdeelnr. 99841-01 is goedgekeurd voor gebruik op Harley-Davidson Lexan® windschermen.

## SERVICEONDERDELEN



Afbeelding 3. Serviceonderdelen: Geventileerd afneembaar windscherm

**Tabel 1. Serviceonderdelen: Afneembare windschermsets**

<b>Item</b>	<b>Beschrijving (aantal)</b>	<b>Onderdeelnummer</b>
--	Windscherm serviceset (bevat items 1 t/m 3)	57400116
1	Windscherm	Niet afzonderlijk verkrijgbaar
2	Tape, horizontaal (2)	58052-78
3	Tape, verticaal (2)	58417-77
4	Bout, bolkop nr. 12-24 x 1 inch, TORX <sup>®</sup> met borgpatch (2)	Niet afzonderlijk verkrijgbaar
5	Steun, windschermmontage, rechts	58782-06
6	Steun, windschermmontage, links	58784-06
7	Onderlegring (2)	6119
8	Klemmen, zonder gereedschap los te maken (4) (bevat twee exemplaren van item 9)	57192-05A
9	Pakking (8 in totaal, 2 per klem)	58791-04
--	Bevestigingsmaterialenset, windschermmontage (4) (bevat items 10 t/m 12)	Niet afzonderlijk verkrijgbaar
10	Borstbout, bolkop	Niet afzonderlijk verkrijgbaar
11	Afstandsring, bolle onderlegring	Niet afzonderlijk verkrijgbaar
12	Schotelveer (2)	Niet afzonderlijk verkrijgbaar
13	Beugel, horizontaal, buitenste	57400046
14	Beugel, horizontaal, binnenste	58050-78A
15	Beugel, verticaal, rechts	58406-75A
16	Beugel, verticaal, links	58408-75A
17	Bout, bolkop, TORX <sup>®</sup> , met borgpatch, nr. 12-24 x 13/16 inch (6)	2452
18	Bout, bolkop, TORX <sup>®</sup> , met borgpatch, nr. 12-24 x 5/8 inch (1)	2921
19	Dopmoer, nr. 12-24 (verchroomd) (9)	7651A
20	Afstandsring (2)	Niet afzonderlijk verkrijgbaar
21	Ventilatie, links	57400030
22	Ventilatie, rechts	57400029