



ZADELTASSET, FLSTN

ALGEMEEN

Setnummer

53015-05B

Modellen

Deze set is bestemd voor alle FLSTN-model motorfietsen (Softail[®] Deluxe) vanaf 2005. Deze set **past niet** op modellen uitgerust met achterste askappen of Screamin' Eagle[®] -uitlaatset (onderdeelnr. 64901-02).

Vereiste aanvullende onderdelen

Voor een juiste installatie moet voor deze set Loctite[®] 243 (blauw) draadborg- en afdichtingsmiddel (H-D 99642-97) worden gebruikt.

⚠ WAARSCHUWING

De veiligheid van de berijder en de passagier is afhankelijk van de correcte montage van deze set. Volg de juiste stappen uit de servicehandleiding. Als u niet zeker weet of u de procedure correct kunt uitvoeren of als u niet beschikt over het juiste gereedschap, laat de installatie dan over aan een Harley-Davidson-dealer. Incorrecte montage van deze set kan ernstig of dodelijk letsel tot gevolg hebben. (00333b)

OPMERKING

In dit instructieblad wordt verwezen naar informatie in de servicehandleiding. Voor installatie is een servicehandleiding voor uw model motorfiets vereist. Deze is verkrijgbaar bij een Harley-Davidson dealer.

Setinhoud

Zie Afbeelding 6 en Tabel 1.

INSTALLEREN VAN DE STEUNBEUGEL

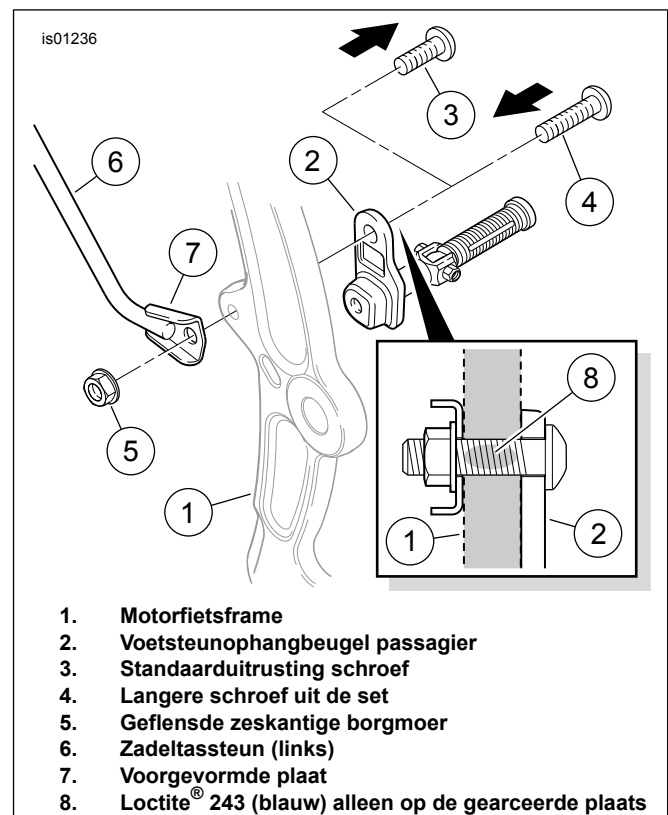
Linkersteunbeugel

OPMERKING

De passagiersvoetsteun hoeft niet van de ophangbeugel te worden verwijderd.

1. Zie Afbeelding 1. Verwijder met een T-50 Torx[®]-dopsleutel de 22 mm (7/8 in) lange schroef (3) waarmee de linker passagiersvoetsteun en de voetsteunophangbeugel (2) zijn bevestigd aan het frame van de motorfiets (1). Gooi de schroef weg.
2. Zie Afbeelding 6. Haal de volgende items uit de set:
 - a. de onderste linker zadeltassteun (6),

- b. de 38 mm (1-1/2 in) lange balkopschroef (7) en
 - c. de geflensde zeszijdige borgmoer met grotere diameter (8).
3. Zie Afbeelding 1. Steek de **nieuwe** Torx-schroef (4) uit de set door het gat in de voetsteunophangbeugel (2), breng dan een paar druppels Loctite[®] 243 (blauw) (afzonderlijk verkrijgbaar) aan op het gedeelte van de schroefdraden (8) dat in contact komt met het draadgat in het motorfietsframe.



Afbeelding 1. Onderste voorste zadeltassteun (linkerkant)

4. Draai de schroef met een T-45 Torx-dopsleutel helemaal door het montagegat in het motorfietsframe (1). Draai de ophangbeugel rechtsom, strak tegen het frame, en haal de schroef aan tot 47-61 N·m (35-45 ft·lb). Veeg, indien nodig, Loctite van het zichtbare gedeelte van de schroefdraad af.
5. Plaats de zadeltassteun (6) op de motorfiets zoals afgebeeld, met het gat in de voorgevormde plaat (7) over de zichtbare schroefdraden achter het frame. Draai de geflensde zeszijdige borgmoer (8) op de schroef, maar draai deze nog niet helemaal vast.

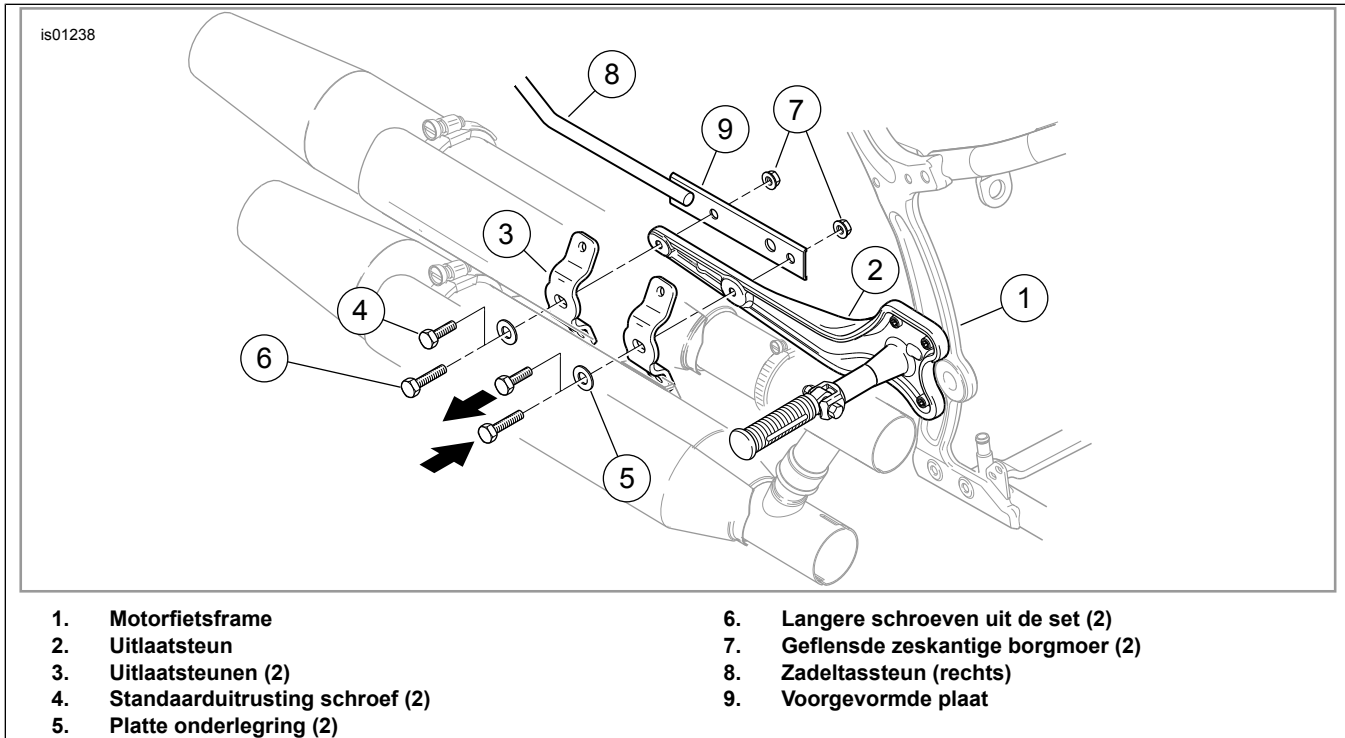
Rechter steunbeugel voor FLSTN-modellen vanaf 2005 t/m 2006

⚠ WAARSCHUWING

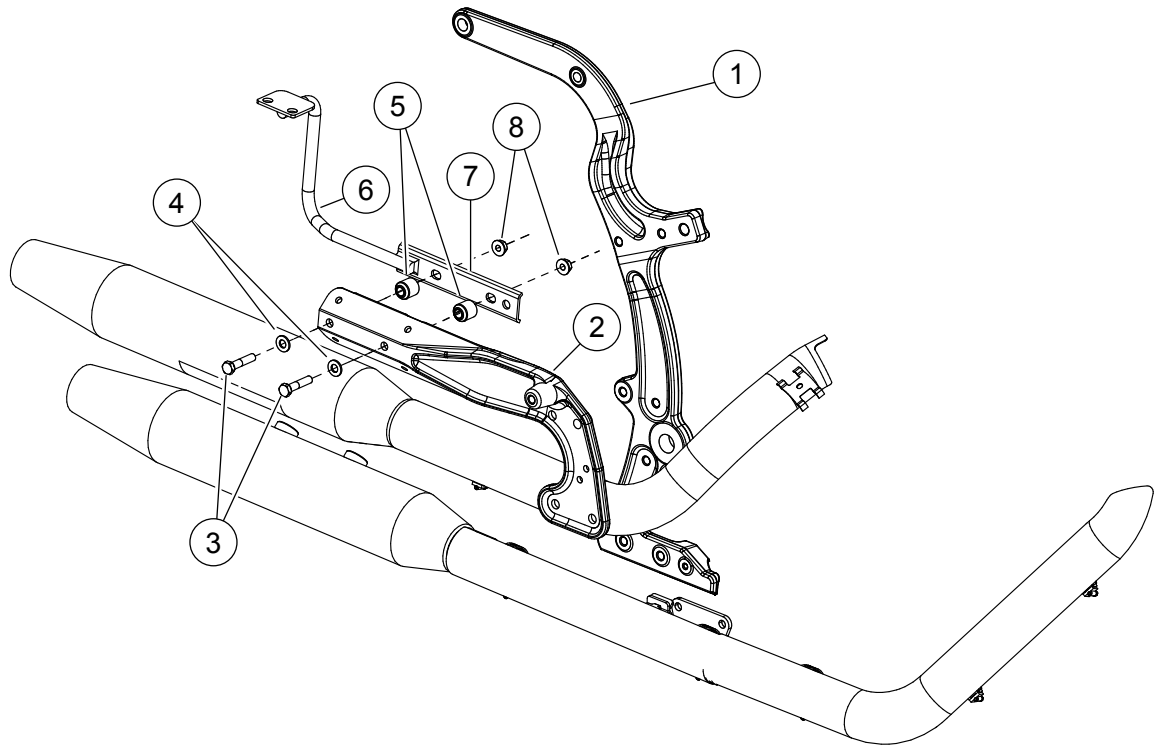
Voer deze installatie uit wanneer de motor is afgekoeld.
Werken aan of nabij het uitlaatsysteem wanneer de motor
heet is, kan ernstige brandwonden veroorzaken. (00311b)

OPMERKING

*Ga voor FLSTN-modellen vanaf 2007 meteen door naar het
volgende deel.*



Afbeelding 2. Onderste voorste zadelsteun (rechterkant) FLSTN-modellen vanaf 2005 t/m 2006



- | | |
|---|--------------------------------------|
| 1. Motorfietsframe | 5. Afstandsstuk (2) |
| 2. Uitlaatsteun | 6. Zadelassteun |
| 3. Schroef, 5/16-18 x 1-1/2 inch lang met borgpatch (2) | 7. Voorgevormde plaat |
| 4. Platte onderlegging (2) | 8. Geflensde zeskantige borgmoer (2) |

Afbeelding 3. Onderste voorste zadelassteun (rechtterkant) FLSTN-modellen vanaf 2007

OPMERKING

Verwijder en vervang één schroef en onderlegging, voordat u de tweede schroef en onderlegging verwijderd.

- Zie Afbeelding 2. Verwijder een van de twee zeskantige schroeven (4) en onderleggingen (5) waarmee de uitlaatsteunen (3) aan de uitlaatsteun (2) zijn bevestigd. Gooi de schroef weg.
- Zie Afbeelding 6. Haal de volgende items uit de set:
 - de onderste rechter zadelassteun (2),
 - twee 32 mm (1-1/4 in) lange zeskantige schroeven (3) en
 - twee geflensde zeskantige borgmoeren met kleinere diameter (4).
- Zie Afbeelding 2. Plaats de onderlegging (5) die u in stap 6 hebt verwijderd over de schroefdraden van de **nieuwe** schroef (6) uit de set. Breng een paar druppels Loctite 243 (blauw) aan op het gedeelte van de schroefdraden dat in contact komt met de uitlaatsteun en steek dan de schroefdraden door het gat in de uitlaatsteun (3).
- Draai de schroef helemaal door de uitlaatsteun en het montagegat in de uitlaatsteun (2). Haal aan tot 20,3-25,8 N·m (15-19 ft·lb). Veeg, indien nodig, Loctite van het zichtbare gedeelte van de schroefdraad af.
- Verwijder en vervang de schroef uit de resterende uitlaatsteun op dezelfde wijze.

- Plaats de zadelassteun (8) op de motorfiets zoals afgebeeld, met de gaten in de voorgevormde plaat (9) over de zichtbare schroefdraden achter de uitlaatsteun. Draai de geflensde zeskantige borgmoeren (7) op de schroeven, maar draai deze nog niet helemaal vast.

FLSTN-modellen vanaf 2007

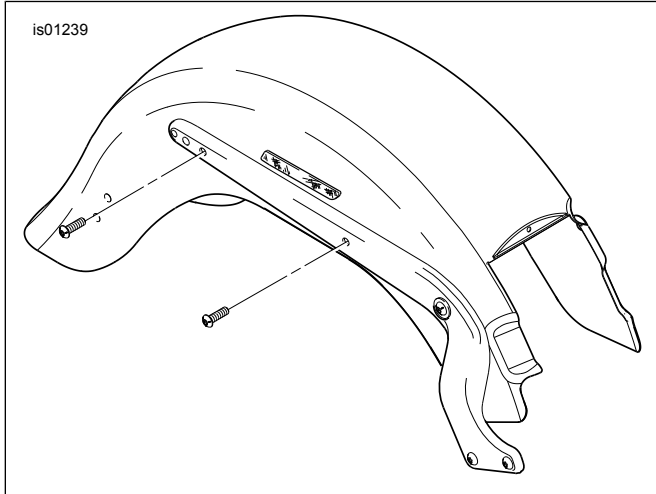
- Zie Afbeelding 6. Haal de volgende items uit de set:
 - de onderste rechter zadelassteun (2),
 - twee 38 mm (1-1/2 in) lange zeskantige schroeven met borgpatch (18),
 - twee platte onderleggingen (19),
 - twee geflensde zeskantige borgmoeren met kleinere diameter (4) en
 - twee afstandsstukken (20).
- Zie Afbeelding 3. Plaats de onderleggingen (4) op elke zeskantschroef (3). Steek de schroeven door de gaten in de uitlaatsteun (2). Plaats een afstandsstuk (5) op het uiteinde van elke schroef, met het tapse uiteinde van het afstandsstuk naar de uitlaatsteun gericht.
- Plaats de zadelassteun (6) op de motorfiets zoals afgebeeld, met de gaten in de voorgevormde plaat (7) over de schroefdraden achter de uitlaatsteun en afstandsstukken. Draai de geflensde zeskantige borgmoeren (8) op de schroeven, maar draai deze nog niet helemaal vast.

INSTALLEREN VAN DE ZADELTAS

OPMERKING

Bij het bevestigen van de bevestigingsmaterialen voor de zadeltas, voer eerst de procedures aan de ene kant en dan aan de andere kant uit om de uitlijning van de spatbordsteun te behouden.

Als er GEEN afneembare bevestigingsmaterialen worden gebruikt:

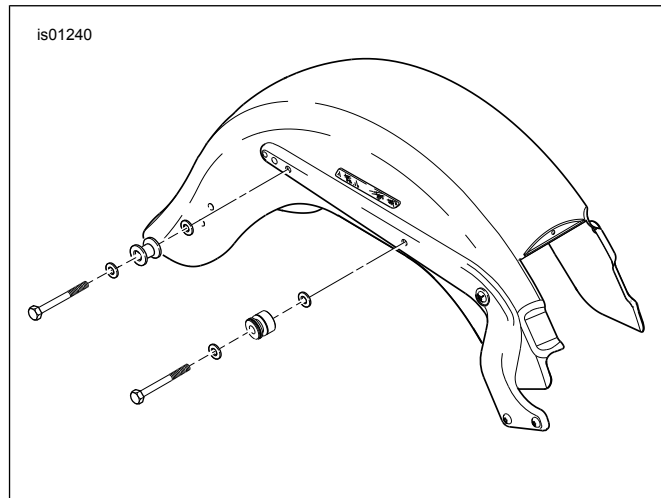


Afbeelding 4. Verwijder de standaard schroeven en gooi deze weg

1. Zie Afbeelding 4. Verwijder de twee standaard spatbordmontageschroeven zoals afgebeeld, aan de ene kant van het spatbord, en gooi deze weg.
2. Zie Afbeelding 6. Haal de volgende items uit de set:
 - a. de zadeltas voor de betreffende kant (1 of 5, zadeltassen zijn zijkant-specifiek),
 - b. twee 57 mm (2-1/4 in) lange zeskantige schroeven (11) en
 - c. twee platte onderleggingen (12).
3. Plaats een van de onderleggingen (12) over de schroefdraden van een van de nieuwe schroeven (11) uit de set. Steek de schroef door een van de montagegaten in de zadeltas.
4. Breng een paar druppels Loctite 243 (blauw) aan op het gedeelte van de schroefdraden dat buiten de zadeltas uitsteekt. Draai de schroef door het gat in de spatbordsteun en in het spatbord, maar draai deze nog niet helemaal vast.
5. Draai de zadeltas op zijn plaats, waarbij de gaten worden uitgelijnd. Bevestig de tweede schroef en onderlegging op dezelfde wijze door de zadeltas en in het spatbord.
6. Haal twee borstbouten (9) en een isolatieplaatje (10) uit de set.
7. Steek de bouten, **vanaf de onderkant**, door de gaten in de platte plaat aan de achterkant van de eerder bevestigde zadeltassteun. Plaats het isolatieplaatje op de platte plaat over de schroefdraden.
8. Draai de schroeven in de gaten **aan de buitenkant** aan de onderkant van de zadeltas, maar draai deze nog niet helemaal vast.

9. Haal de zeskantige schroeven (11), waarmee de zadeltas aan het achterspatbord is bevestigd, aan tot 28,5-36,6 N·m (21-27 ft·lb).
10. Herhaal stap 1 t/m 9 voor de andere kant van de motorfiets. Ga vervolgens verder met stap 12.

Als er WEL afneembare bevestigingsmaterialen worden gebruikt:



Afbeelding 5. Verwijder de bevestigingsmaterialen en bewaar deze

1. **Als de bevestigingsmaterialen NIET EERDER werden bevestigd:** Zie Afbeelding 4. Verwijder de twee standaard spatbordmontageschroeven zoals afgebeeld aan de ene kant van het spatbord, en gooi deze weg. **Als de bevestigingsmaterialen WEL EERDER werden bevestigd:** Zie Afbeelding 5. Verwijder en bewaar de spatbordmontageschroeven en bevestigingsmaterialen zoals afgebeeld aan de ene kant van het spatbord. Noteer de positie (voor of achter), stand en volgorde van de bevestigingsmaterialen.
2. Zie Afbeelding 6. Haal de volgende items uit de set:
 - a. de zadeltas voor de betreffende kant (1 of 5, zadeltassen zijn zijkant-specifiek) en
 - b. twee platte onderleggingen (12).
3. Pak de spatbordmontageschroeven en de bevestigingsmaterialen voor de voor- en achterkant uit stap 1 of de bevestigingsmaterialenset.
4. Plaats een van de onderleggingen (12) over de schroefdraden van een van de spatbordmontageschroeven. Steek de schroef door een van de montagegaten in de zadeltas en plaats de juiste bevestigingsmaterialen (voor- of achterkant), die eerder zijn verwijderd, over de schroefdraden.
5. Breng een paar druppels Loctite 243 (blauw) aan op het gedeelte van de schroefdraden dat buiten de spatbordmontageschroeven uitsteekt. Draai de schroef door het gat in de spatbordsteun en in het spatbord, maar draai deze nog niet helemaal vast.
6. Draai de zadeltas op zijn plaats, waarbij de gaten worden uitgelijnd. Steek de tweede schroef en onderlegging door de zadeltas en bevestig het resterende bevestigingspunt op dezelfde manier aan het spatbord.

7. Zie Afbeelding 6. Haal twee borstbouten (9) en één isolatieplaatje (10) uit de set.
 8. Steek de bouten, **vanaf de onderkant**, door de gaten in de platte plaat aan de achterkant van de eerder bevestigde zadeltassteun. Plaats het isolatieplaatje op de platte plaat over de schroefdraden.
 9. Draai de schroeven in de gaten **aan de binnenkant** aan de onderkant van de zadeltas, maar draai deze nog niet helemaal vast.
 10. Haal de zeskantige schroeven (11), waarmee de zadeltas aan het achterspatbord is bevestigd, aan tot 28,5-36,6 N·m (21-27 ft-lb).
 11. Herhaal stap 1 t/m 10 voor de andere kant van de motorfiets. Ga vervolgens verder met stap 12.
6. Druk of boor kleine gaten door de zadeltas op de lakpunten.
 7. Verwijder de beschermstrook van de reflector (14) en druk de reflector stevig op de reflectorhouder om de lijm te activeren.
 8. Bevestig de reflector op de zadeltas en zet deze vast met de drukmoeren (16) uit de reflectorset.
 9. Herhaal stap 15 t/m 19 voor de andere zadeltas.

ZADELTASGEBRUIK

▲ WAARSCHUWING

Zie de sectie **ACCESSOIRES EN BAGAGE** binnen de **VEILIGHEID EERST** in uw handleiding. Indien bagage onjuist wordt geplaatst of accessoires onjuist worden aangebracht, kan dit leiden tot defecten aan componenten en kunnen de stabiliteit, de wegligging en de prestaties worden aangetast, met mogelijk ernstig of dodelijk letsel tot gevolg. (00021c)

ZADELTASONDERHOUD

Montagebouten van de zadeltas

Na 800 km (500 mi) te hebben gereden met de zadeltassen moeten alle zadeltasbevestigingen worden aangedraaid (items 3, 4, 7, 8, 9 en 11 in Afbeelding serviceonderdelen). Controleer of de oorspronkelijke aandraaimomenten nog steeds aanwezig zijn en haal de bevestigingsmaterialen indien nodig aan.

Als u de zadeltasbevestigingen niet controleert en, indien nodig, aanhaalt nadat u 800 km (500 mi) hebt gereden, kan de zadeltas ernstig worden beschadigd.

Zadeltasonderhoud

Breng het leerverzorgingsmiddel uit de leerverzorgingsset (17) aan volgens de instructies.

OPMERKING

Genuine Harley-Davidson leerverzorgingsmiddel (onderdeelnr. 98261-91V) is verkrijgbaar bij een Harley-Davidson dealer.

Voor ALLE toepassingen:

1. Zie Afbeelding 6. Controleer of de borstbout (9) het isolatieplaatje (10) niet afknelt naar de onderkant van de zadeltas, en haal de bouten dan aan tot 24-27 N·m (18-20 ft-lb). Herhaal dit voor de andere kant van de motorfiets.
2. Haal de twee 5/16-18 geflensde zeskantige borgmoeren (4), waarmee de rechter onderste zadeltassteun (2) is bevestigd, aan tot 20,3-25,8 N·m (15-19 ft-lb).
3. Haal de 3/8-16 geflensde zeskantige borgmoer (8), waarmee de linker onderste zadeltassteun (6) is bevestigd, aan tot 20-26 N·m (15-19 ft-lb).

▲ WAARSCHUWING

De Amerikaanse veiligheidsnorm voor motorvoertuigen (FMVSS) 108 vereist dat motoren zijn uitgerust met achter- en zijreflectoren. Controleer of de achter- en zijreflectoren correct zijn gemonteerd. Als de bestuurder slecht zichtbaar is voor andere weggebruikers, kan dit ernstig of dodelijk letsel tot gevolg hebben. (00336b)

4. Breng een beetje lak aan op de uiteinden van de pennen aan de achterkant van een van de reflectorhouders (15).
5. Ga 38 mm (1-1/2 in) omlaag vanaf de onderste rand van het zadeltasscharnier. Centreer de reflectorhouder zorgvuldig horizontaal aan de buitenkant van de tas en druk de reflectorhouder op de zadeltas zodat de laktekens op de tas terechtkomen.

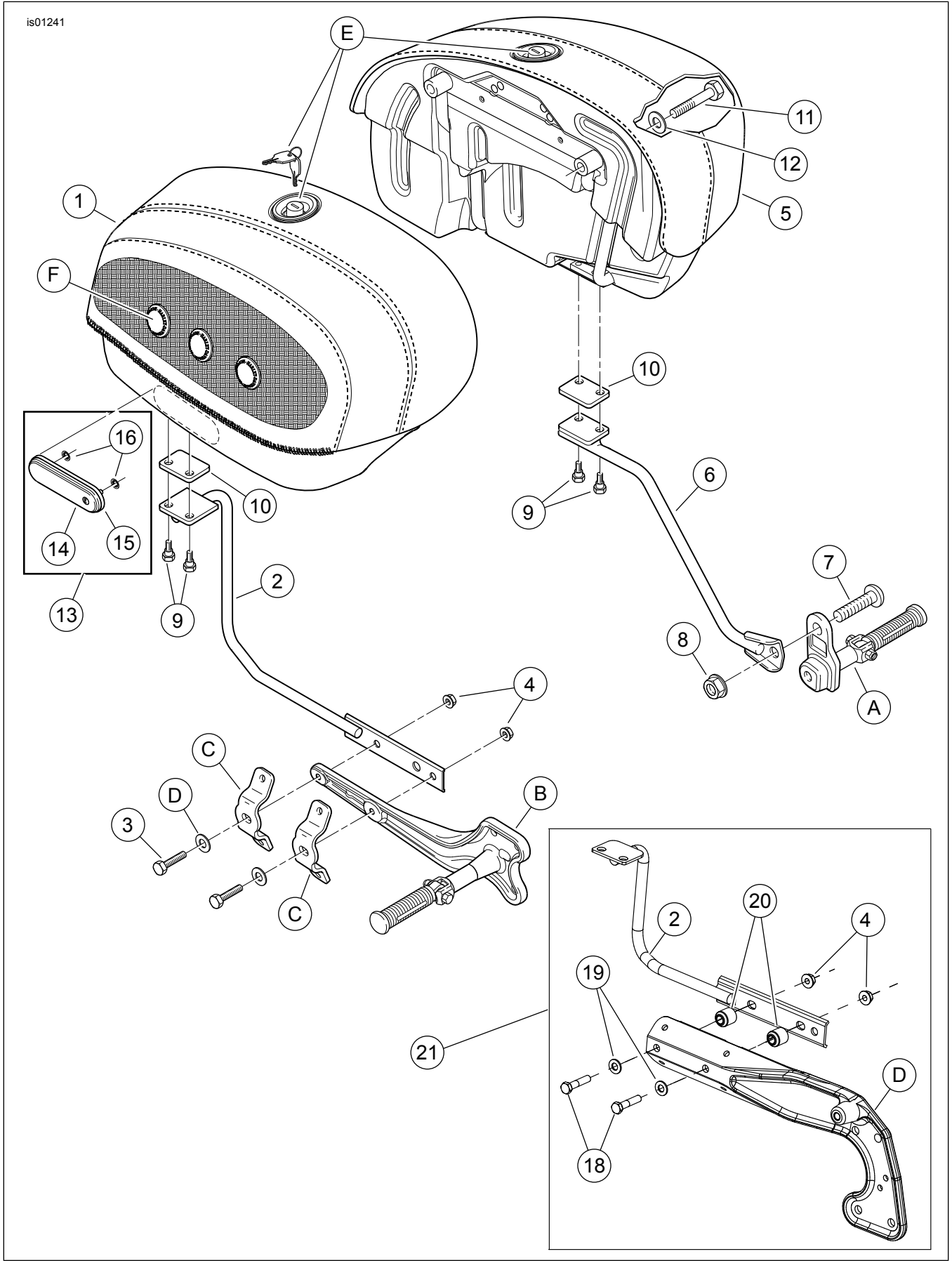
SERVICEONDERDELEN

Tabel 1. Tabel met serviceonderdelen

Item	Beschrijving (aantal)	Onderdeelnummer
1	Zadeltas (rechterkant, zonder slot)	53025-05A
2	Onderste zadeltassteun (rechts)	53023-05A
3	Zeskantige dopschroef, 5/16-18 x 1-1/4 inch lang (2)	2871W
4	Geflensde zeskantige borgmoer, 5/16-18 (2)	7531
5	Zadeltas (linkerkant, zonder slot)	53026-05A
6	Onderste zadeltassteun (links)	53024-05
7	Bolkopschroef, Torx [®] , 3/8-16 x 1-1/2 inch lang	4180
8	Geflensde zeskantige borgmoer, 3/8-16	7601
9	Borstbout met vergrendeling (4)	51905-05
10	Isolatieplaatje (2)	Niet afzonderlijk verkrijgbaar
11	Zeskantige dopschroef (4), 3/8-16 x 2-1/4 inch lang	4722

Tabel 1. Tabel met serviceonderdelen

Item	Beschrijving (aantal)	Onderdeelnummer
12	Platte onderlegging, 3/8 inch (4)	6416
13	Reflectorset (2) (inclusief items 14 t/m 16)	59480-04A
14	• Reflector (rood)	59270-10
15	• Reflectorhouder	Niet afzonderlijk verkrijgbaar
16	• Drukmoer (2)	8126A
17	Leerverzorgingsset (niet afgebeeld)	98261-91V
18	Zeskantige dopschroef, 5/16-18 x 1-1/2 inch lang (2)	2932A
19	Platte onderlegging, 5/16 inch (2)	6702
20	Afstandsstuk (2)	11824
21	Items 18, 19 en 20 voor modellen vanaf 2007 binnen het venster weergegeven	Alleen verwijzing
Items genoemd in de tekst, maar niet in de set inbegrepen:		
A	Standaarduitrusting voetsteunophangbeugel passagier, linkerkant	
B	Standaarduitrusting uitlaatsteun (modellen vanaf 2005 t/m 2006)	
C	Standaarduitrusting uitlaatsteunen (2) (modellen vanaf 2005 t/m 2006)	
D	Standaarduitrusting uitlaatsteun (modellen vanaf 2007)	
E	Vervangingsslotset, zadeltas (met twee sloten met sleutels)	51557-00A
F	Vervangingsconchoset (bevat een concho met steunplaat)	53160-06



Afbeelding 6. Serviceonderdelen, FLSTN-zadeltasset (FLSTN vanaf 2007 binnen het venster weergegeven)