



## KIT PORTABAGAGLI, SELLA MONOPOSTO

### GENERALE

#### Numero kit

50300120, 50300154, 50300156

#### Modelli

Per informazioni sugli abbinamenti dei modelli, vedere il catalogo di vendita al dettaglio delle parti e accessori o la sezione Parts and Accessories (Parti e accessori) sul sito web [www.harley-davidson.com](http://www.harley-davidson.com) (solo in inglese).

#### Requisiti di installazione

Per l'installazione corretta di questo kit occorre acquistare separatamente Loctite 243 Threadlocker and Sealant - Blue (codice n. 99642-97). Rivolgersi a un concessionario Harley-Davidson.

#### ⚠ AVVERTENZA

**La sicurezza del pilota e del passeggero dipende dalla corretta installazione di questo kit. Se non si è in grado di eseguire la procedura o non si dispone degli attrezzi adeguati, rivolgersi a un concessionario Harley-Davidson per l'installazione. Un'installazione non corretta di questo kit può causare lesioni gravi o mortali. (00308b)**

#### ⚠ AVVERTENZA

**Non superare la capacità di carico del portabagagli. Un peso eccessivo può provocare la perdita di controllo del mezzo con conseguenze gravi, anche mortali. (00373a)**

#### NOTA

*La capacità massima di carico del portabagagli è limitata a 10 lb.*

#### Contenuto del kit

Vedere Figura 7, Figura 8 e Fare riferimento alla tabella 1.

### INSTALLAZIONE

#### Kit 50300120

1. Rimuovere la sella. Vedere il manuale di manutenzione.
2. Usando un sollevatore per motociclette, sollevare il veicolo fino a quando la ruota posteriore non si stacca da terra e la sospensione è distesa.
  - a. Fissare il veicolo per evitare che cada dal sollevatore.
3. Vedere Figura 1. Rimuovere il fermo della sella (2) e il dado di fissaggio (1).

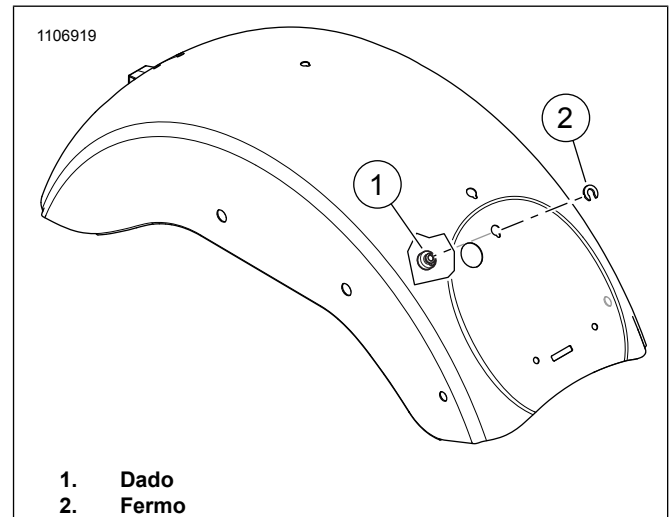


Figura 1. Dado della sella del parafango (tipico)

4. Con un panno umido, sotto al parafango pulire intorno all'area dove è stato rimosso il dado di fissaggio.

#### 5. **NOTA**

*La linguetta contrassegnata deve essere allineata con il contorno del parafango.*

Vedere Figura 2. Utilizzando del nastro adesivo telato, far aderire il fermo della linguetta della sella (1) nello stesso punto dove è stato rimosso il dado di fissaggio.

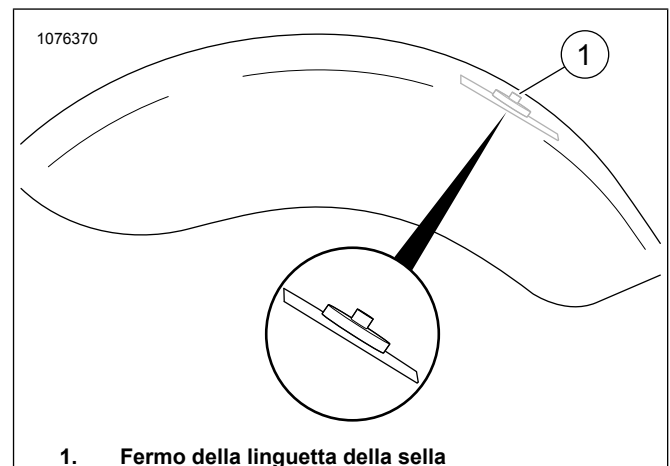


Figura 2. Dispositivo di fissaggio con nastro

6. Vedere Figura 3. Collocare il nastro protettivo (2) sulla parte superiore del parafango.



7. **NOTA**

La linguetta contrassegnata sul distanziale deve essere allineata con il fermo della linguetta della sella e il contorno del parafango.

Collocare il distanziale della linguetta della sella (3) sulla parte superiore del nastro protettivo con il lato bombato rivolto verso il basso.

8. Installare la sella. La linguetta della sella (4) sarà collocata sulla parte superiore del distanziale della linguetta della sella (3).

9. Applicare il frenafili alla vite (6).

Materiale di consumo: LOCTITE 243 MEDIUM STRENGTH THREADLOCKER AND SEALANT (BLU) (99642-97)

10. Vedere Figura 4. Rimuovere le viti (1) dal parafango.

11. **NOTA**

Coprire il parafango posteriore con una cappottina di protezione H-D Service Cover o con un panno pulito da officina per evitare di graffiare la finitura.

Installare il portabagagli sul parafango.

- Collocare il portabagagli (2) sul parafango.
- Vedere Figura 3. Allineare il foro nel portabagagli (1) con il foro nella linguetta della sella (4).
- Installare senza serrare troppo la rondella (5) e la vite (6).
- Vedere Figura 4. Allineare i fori nella piastra laterale del portabagagli con il parafango.
- Installare senza serrare troppo entrambe le viti ad esagono incassato (3) per mantenere il portabagagli in posizione.
- Rimuovere una vite ad esagono incassato (3) e applicare il frenafili.

LOCTITE 243 MEDIUM STRENGTH  
THREADLOCKER AND SEALANT (BLU) (99642-97)

- Vedere Figura 7. Installare il distanziale di ancoraggio (8) tra il parafango e l'attacco del parafango, quindi fissarlo con la vite ad esagono incassato.
- Ripetere l'installazione della bulloneria per il lato opposto.

12. Vedere Figura 7. Serrare la vite (2).

Coppia: 13,5 N·m (10 ft-lbs)

13. Serrare le viti (9).

Coppia: 28,4–36,6 N·m (21–27 ft-lbs)

14. Rimuovere il nastro da sotto il parafango.

15. Rimuovere il panno protettivo dal parafango.

16. Abbassare il veicolo. Rimuovere il dispositivo di sollevamento.

17. Tirare la sella verso l'alto per verificare che sia fissata in posizione.

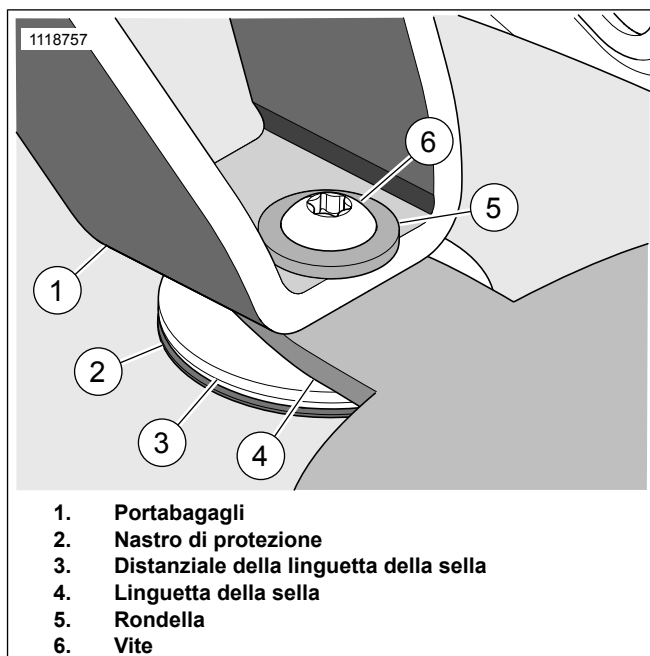


Figura 3. Installazione della bulloneria

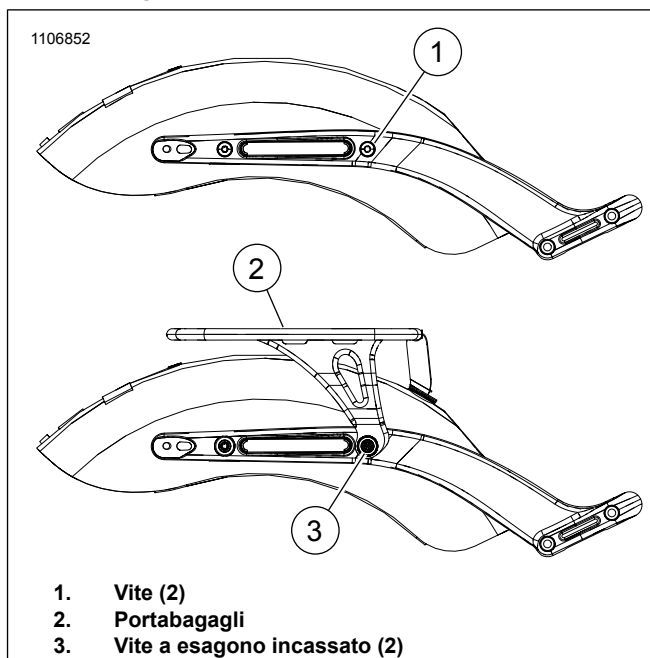


Figura 4. Kit 50300120

**Kit 50300154 e 50300156**

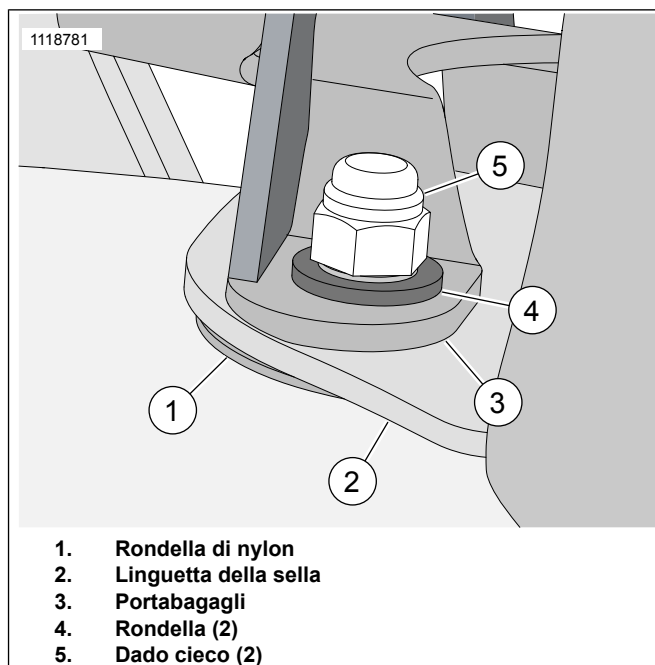
- Rimuovere i dadi che fissano la sella al parafango.
- Vedere Figura 6. Rimuovere le viti (1) dal parafango.

3. **NOTA**

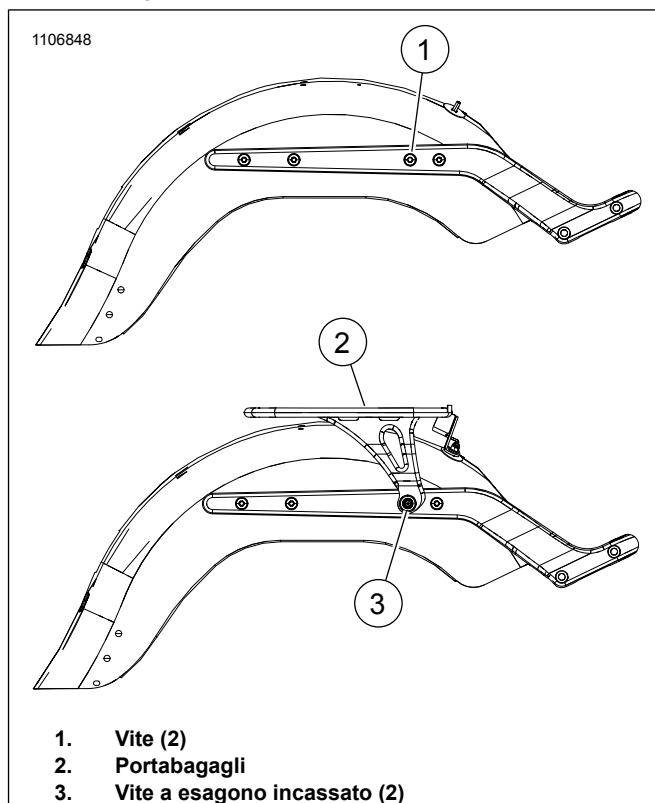
Coprire il parafango posteriore con una cappottina di protezione H-D Service Cover o con un panno pulito da officina per evitare di graffiare la finitura.

Installare il portabagagli sul parafango.

- a. Vedere Figura 5. Verificare che la rondella di nylon (1) e la linguetta della sella (2) siano collocati correttamente sui prigionieri.
  - b. Collocare il portabagagli (3) sulla linguetta della sella (2).
  - c. Installare senza serrare troppo le rondelle (4) e i dadi (5).
  - d. Vedere Figura 6. Allineare i fori nella piastra laterale del portabagagli con il parafango.
  - e. Installare senza serrare troppo entrambe le viti ad esagono incassato (3) per mantenere il portabagagli in posizione.
  - f. Rimuovere una vite ad esagono incassato (3) e applicare il frenafilietti.  
LOCTITE 243 MEDIUM STRENGTH  
THREADLOCKER AND SEALANT (BLU) (99642-97)
  - g. Vedere Figura 8. Installare il distanziale di ancoraggio (5) tra il parafango e l'attacco del parafango, quindi fissarlo con la vite ad esagono incassato.
  - h. Ripetere l'installazione della bulloneria per il lato opposto.
4. Serrare i dadi (2).  
Coppia: 13,5 N·m (10 ft-lbs)
  5. Serrare le viti (6).  
Coppia: 28,4–36,6 N·m (21–27 ft-lbs)
  6. Rimuovere il panno protettivo dal parafango.
  7. Tirare la sella verso l'alto per verificare che sia fissata in posizione.



**Figura 5. Installazione della bulloneria**



**Figura 6. Kit 50300154 e 50300156**

## PARTI DI RICAMBIO

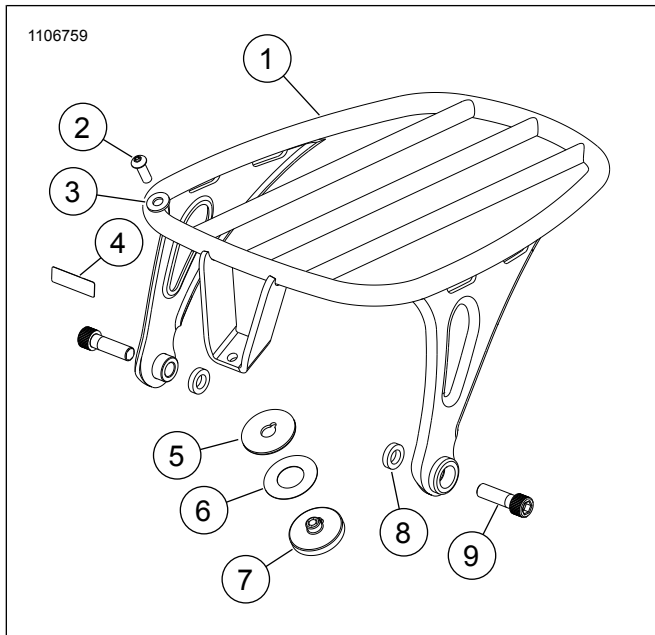


Figura 7. Kit 50300120

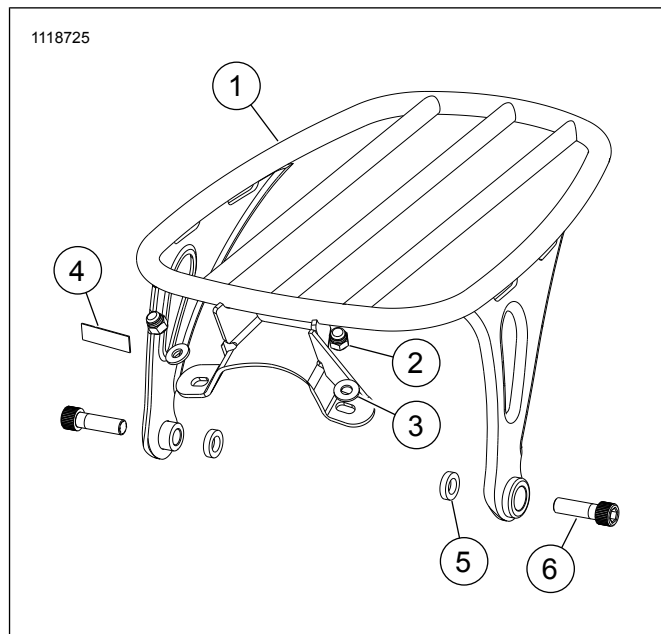


Figura 8. Kit 50300154/156

Tabella 1. Tabella delle parti di ricambio

Kit	Articolo	Descrizione (quantità)	Numero codice
50300120	1	Portabagagli, sella monoposto, nero	Non venduto separatamente
	2	Vite	94593-98
	3	Rondella	6339
	4	Etichetta sul limite di carico	Non venduto separatamente
	5	Distanziale della linguetta della sella, cromato	59796-03
	6	Nastro di protezione	59566-03
	7	Fermo della linguetta della sella	59795-03
	8	Distanziale di ancoraggio (2)	12400167
	9	Vite a esagono incassato (2)	94355-91T
50300154	1	Portabagagli, sella monoposto, cromato	Non venduto separatamente
	2	Dado cieco, cromato (2)	8060
	3	Rondella (2)	6339
	4	Etichetta sul limite di carico	Non venduto separatamente
	5	Distanziale di ancoraggio (2)	12400167
	6	Vite a esagono incassato (2)	94355-91T
50300156	1	Portabagagli, sella monoposto, nero	Non venduto separatamente
	2	Dado cieco, cromato (2)	8060
	3	Rondella (2)	6339
	4	Etichetta sul limite di carico	Non venduto separatamente
	5	Distanziale di ancoraggio (2)	12400167
	6	Vite a esagono incassato (2)	94355-91T