



KIT PARABREZZA SMONTABILE A SGANCIO RAPIDO CON FESSURE DI VENTILAZIONE

GENERALITÀ

Numero kit

57400026

Modelli

Per informazioni sugli abbinamenti dei modelli, vedere il catalogo delle parti di ricambio ed accessori o la sezione Parts and Accessories (Parti ed accessori) sul sito web www.harley-davidson.com (solo in inglese).

INSTALLAZIONE

▲ AVVERTENZA

La sicurezza del pilota e del passeggero dipende dalla corretta installazione di questo kit. Se non si è in grado di eseguire la procedura o non si dispone degli attrezzi adeguati, rivolgersi a un concessionario Harley-Davidson per l'installazione. Un'installazione non corretta di questo kit può causare lesioni gravi o mortali. (00308b)

NOTA

Coprire il parafrangente anteriore e la parte frontale del serbatoio del combustibile con un panno da officina pulito, per evitare che si graffi. Potrebbe derivarne un danno alla finitura.

Montaggio dei morsetti sul parabrezza

1. Vedere Figura 1. Rimuovere il sottogruppo del parabrezza dall'imballaggio e appoggiarlo a faccia in giù su una superficie pulita e morbida con le staffe di montaggio rivolte verso l'alto.

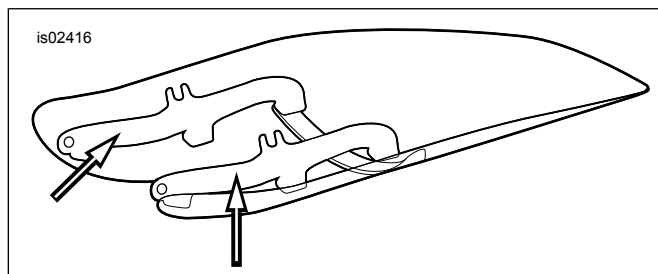


Figura 1. Staffe di montaggio del parabrezza

2. Vedere Figura 1, Figura 2 e Figura 3. Rimuovere i kit dei morsetti e della bulloneria dall'imballaggio e separare le parti simili per prepararsi al montaggio.
3. Vedere Figura 2. Pre-assemblare i gruppi dei morsetti (5) e le pile della bulloneria.

▲ AVVERTENZA

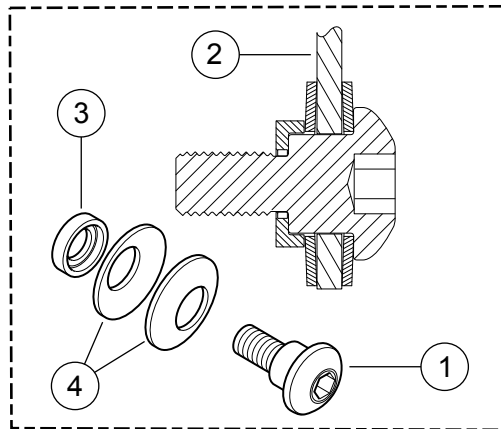
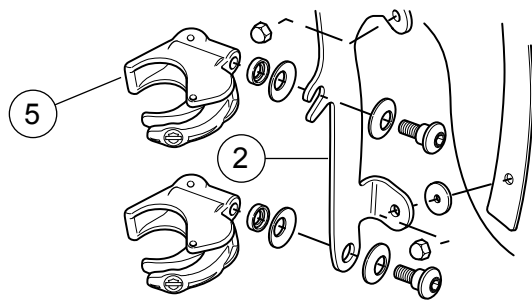
I lati concavi delle rondelle Belleville (coniche) devono essere rivolti gli uni verso gli altri e rinserrare tra di loro le staffe di montaggio del parabrezza in corrispondenza di ciascun punto di attacco. Omettendo di orientare correttamente le rondelle, si può ridurre la capacità del parabrezza di frantumarsi in caso di urto, il che potrebbe causare lesioni gravi o anche mortali. (00422b)

4. Procedendo un morsetto alla volta, con il morsetto (5) rivolto verso l'alto e verso l'interno della staffa del parabrezza (2), serrare i bulloni con collare (1) quanto basta per mantenere l'orientamento dei morsetti rispetto al parabrezza durante il montaggio di quest'ultimo sulla motocicletta. I bulloni verranno stretti a fondo successivamente.

NOTA

Mantenere dritta la ruota anteriore per impedire alle staffe di graffiare il serbatoio del combustibile.





1. Bullone con collare
2. Staffa del parabrezza destra
3. Rondella concava
4. Rondelle Belleville (lati concavi rivolti l'uno verso l'altro, separate dalla staffa del parabrezza)
5. Morsetto, attacco parabrezza

Figura 2. Morsetto di montaggio del parabrezza

Installazione del parabrezza

1. Assicurarsi che tutti e quattro i morsetti siano in posizione "aperta", quindi portare il parabrezza (con il lato del morsetto lontano da se stessi) sul davanti della motocicletta.

NOTA

Il parabrezza Lexan® è piuttosto flessibile e può essere piegato per allargare i morsetti ed allontanarli dal faro anteriore per facilitare l'installazione sulla motocicletta. Prestare attenzione a non graffiare il guscio del faro anteriore con i morsetti mentre si posiziona il parabrezza sui foderi della forcella.

2. Mettersi a cavalcioni sul parafango anteriore, centrare il parabrezza intorno al faro anteriore ed insediare i morsetti sui foderi della forcella.
3. Iniziando dal fondo (dall'uno o dall'altro lato) e con i bulloni con collare leggermente più stretti che con le dita, chiudere ciascun morsetto, tenendo presente che i morsetti si autoallineano con i foderi della forcella e tra di loro.

NOTA

Non stringere i bulloni con collare oltre la coppia consigliata. Un'eccessiva stretta potrebbe far ruotare il morsetto sul fodero della forcella e causare il cedimento della ganasce del morsetto. Un morsetto che ha ceduto potrebbe non

reggere un precarico sul fodero della forcella e causare l'allentamento del parabrezza durante l'uso.

NOTA

Non superare la coppia di serraggio consigliata quando si installano le viti di montaggio. Potrebbe risultarne un danno al parabrezza. (00385a)

4. Con i morsetti del parabrezza ora bloccati sui foderi della forcella, assicurarsi che la parte di collare dei bulloni con collare sia completamente assestata in ciascuna posizione della staffa del parabrezza. Serrare ogni bullone con collare ad una coppia di 6,7 N·m (60 in-lbs).

⚠ AVVERTENZA

Una scorretta installazione degli accessori o disposizione del carico possono pregiudicare la stabilità e la manovrabilità della motocicletta, con pericolo di lesioni gravi o mortali. (00455b)

⚠ AVVERTENZA

Omettendo di fornire un gioco adeguato tra le parti fisse e quelle in movimento si può causare la perdita di controllo del veicolo, con lesioni gravi o mortali. (00378a)

NOTA

Controllare il parabrezza al termine dell'installazione. Assicurarsi che il montaggio del parabrezza non limiti il movimento completo verso destra e verso sinistra del gruppo forcella. Se si rileva una qualche limitazione del movimento, regolare il parabrezza secondo necessità, fino ad ottenere il gioco corretto. Prima di utilizzare la motocicletta con questo accessorio installato, richiedere l'intervento del personale esperto dell'assistenza Harley-Davidson affinché provveda a correggere eventuali problemi.

NOTA

Controllare la bulloneria di montaggio periodicamente. Non guidare mai con gli attacchi allentati. Un attacco allentato provoca delle sollecitazioni aggiuntive su tutti gli altri attacchi, nonché sul parabrezza stesso e può provocare il guasto prematuro dei componenti.

Rimozione del parabrezza

Per rimuovere il parabrezza, aprire i quattro morsetti in qualsiasi sequenza ed invertire i procedimenti di installazione precedenti. Prestare attenzione a non graffiare il guscio del faro anteriore o il serbatoio del combustibile, come segnalato durante l'installazione.

Per riporre il parabrezza, disporlo in un luogo dove i suoi morsetti possano ricevere la massima protezione. Evitare i luoghi in cui il parabrezza potrebbe essere urtato o fatto cadere. Non impilare niente sul gruppo.

Prima del rimontaggio, dopo un periodo di stoccaggio, controllare i morsetti e la bulloneria per verificare il precarico dei dispositivi di fissaggio e lo stato di pulizia. Ogni morsetto deve avere una coppia di guarnizioni di gomma all'interno del morsetto, destinate ad accoppiarsi con il fodero della forcella e che devono consentire al morsetto di aprirsi e chiudersi liberamente.

CURA E PULIZIA

NOTA

Riverberi dei raggi solari provenienti dalla curvatura interna del parabrezza possono, in certe ore del giorno, causare un surriscaldamento degli strumenti della motocicletta. Fare attenzione quando si posteggia. Se si posteggia rivolti verso il sole, porre un oggetto opaco sopra la strumentazione o regolare il parabrezza in modo da evitare il riverbero.

NOTA

I parabrezza/deflettori in policarbonato richiedono la dovuta attenzione e cura per la loro manutenzione. Una manutenzione non corretta del policarbonato può danneggiare i parabrezza/deflettori. (00483e)

NOTA

Usare solo i prodotti Harley-Davidson consigliati sui parabrezza Harley-Davidson. Evitare l'uso di prodotti chimici aggressivi o di prodotti anti-pioggia, che possono causare danni alla superficie del parabrezza, quali opacità o aloni. (00231c)

Non lavare il parabrezza Lexan® in policarbonato sotto il sole o quando è caldo. La pulizia eseguita con forza o l'uso di detergenti abrasivi o alcalini può danneggiare il parabrezza. Non raschiare mai il parabrezza con una lametta da rasoio o altri attrezzi affilati in quanto potrebbero derivarne dei danni permanenti.

NOTA

Per favorire l'eliminazione degli insetti dal parabrezza, si consiglia di coprirlo con un panno pulito e bagnato per circa 15 minuti prima di lavarlo.

Il trattamento idrorepellente per parabrezza Harley-Davidson N° codice 99841-01 è idoneo per l'uso sui parabrezza Lexan® Harley-Davidson.

PARTI DI RICAMBIO

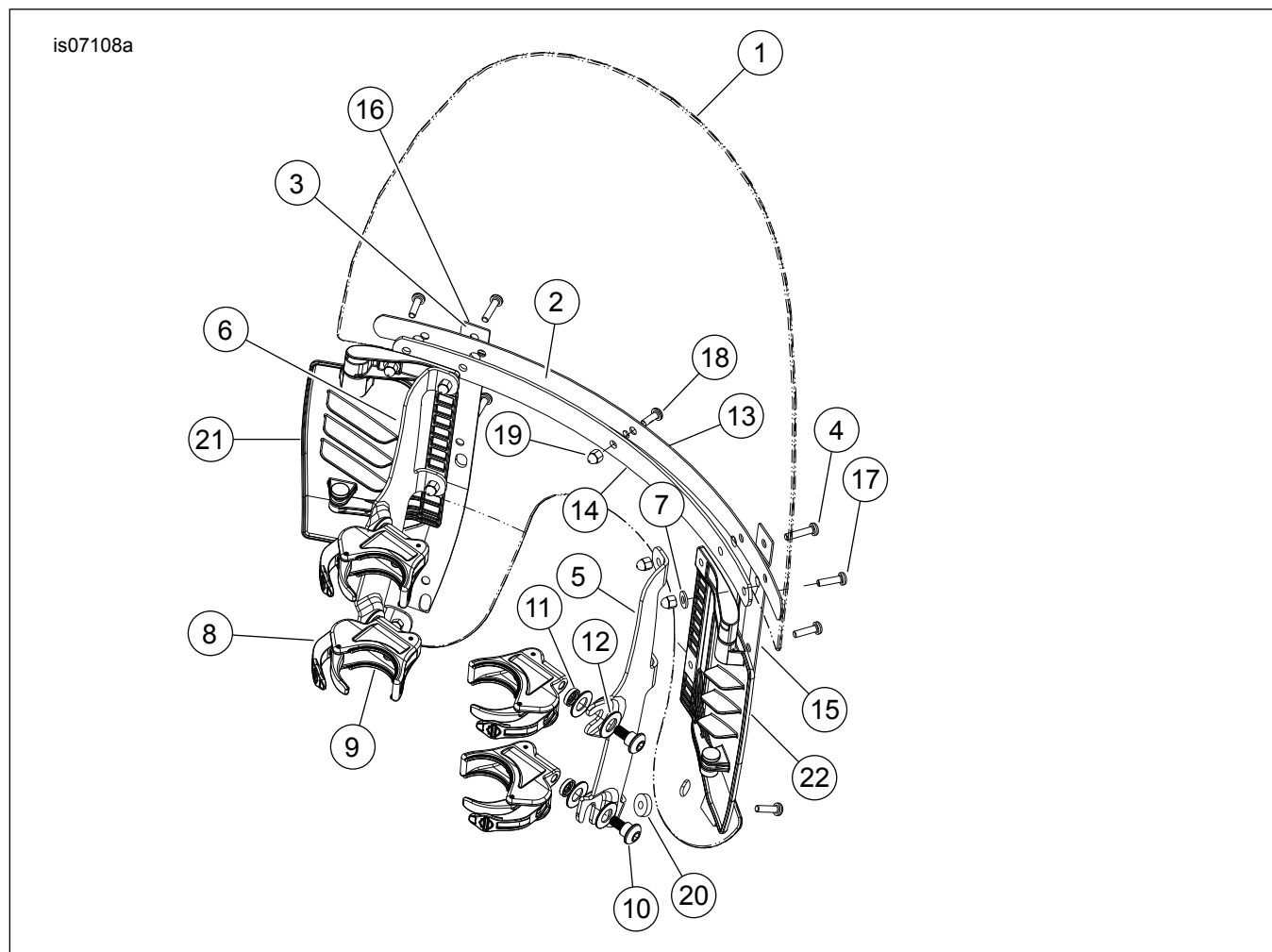


Figura 3. Parti di ricambio: Parabrezza smontabile con fessure di ventilazione

Tabella 1. Parti di ricambio: Kit parabrezza smontabile

Elemento	Descrizione (quantità)	Numero codice
--	Kit manutenzione del parabrezza (include gli elementi 1-3)	57400116
1	Parabrezza	Parte non venduta separatamente
2	Nastro, orizzontale (2)	58052-78
3	Nastro, verticale (2)	58417-77
4	Vite, a testa bombata N° 12-24 x 1 pollice, TORX® con tacca bloccante (2)	Parte non venduta separatamente
5	Staffa, attacco del parabrezza, destra	58782-06
6	Staffa, attacco del parabrezza, sinistra	58784-06
7	Rondella (2)	6119
8	Gruppo morsetto, distacco senza attrezzi (4) (include due dell'elemento 9)	57192-05A
9	Guarnizione (8 in tutto, 2 per morsetto)	58791-04
--	Kit bulloneria, attacco del parabrezza (4) (include gli elementi 10-12)	Parte non venduta separatamente
10	Vite a perno, a testa bombata	Parte non venduta separatamente
11	Distanziale, rondella concava	Parte non venduta separatamente
12	Rondella Belleville (2)	Parte non venduta separatamente
13	Supporto, orizzontale, esterno	57400046
14	Supporto, orizzontale, interno	58050-78A
15	Supporto, verticale, destra	58406-75A
16	Supporto, verticale, sinistra	58408-75A
17	Vite, a testa bombata, TORX®, con tacca bloccante, N° 12-24 x 13/16 di pollice (6)	2452
18	Vite, a testa bombata, TORX®, con tacca bloccante, N° 12-24 x 5/8 di pollice (1)	2921
19	Dado cieco, N° 12-24 (cromato) (9)	7651A
20	Distanziale (2)	Parte non venduta separatamente
21	Gruppo di sfiato, lato sinistro	57400030
22	Gruppo di sfiato, lato destro	57400029