



PARABREZZA KING RIMOVIBILE PER SOFTAIL MODELLI CON LUCI DI SORPASSO E LA GONDOLA CROMATA

GENERALE

Numero kit

58649-97A: Parabrezza a profilo ribassato, fumé

58651-97A: Parabrezza di altezza standard, trasparente

Modelli

Per informazioni sugli abbinamenti dei modelli, vedere il catalogo di vendita al dettaglio parti e accessori o la sezione Parts and Accessories (Parti e accessori) del sito Web www.harley-davidson.com (solo in inglese).

Questi kit parabrezza sono adatti a modelli FLSTC, FLSTF e FLSTN Softail del 1986 e anni successivi con kit gondola cromata del faro anteriore (67907-96) e kit di luci di sorpasso.

Parti supplementari necessarie

NOTA

Un manuale di manutenzione del proprio modello di motocicletta è disponibile presso il concessionario Harley-Davidson.

Contenuto del kit

Vedere Figura 2 e Tabella 1.

INSTALLAZIONE

▲ AVVERTENZA

La sicurezza del pilota e del passeggero dipende dalla corretta installazione di questo kit. Se non si è in grado di eseguire la procedura o non si dispone degli attrezzi adeguati, rivolgersi a un concessionario Harley-Davidson per l'installazione. Un'installazione non corretta di questo kit può causare lesioni gravi o mortali. (00308b)

NOTA

Installare la gondola per prima. Seguire le istruzioni fornite nel kit della gondola. Quindi, utilizzare le istruzioni riportate più in basso per il montaggio delle luci di sorpasso e del parabrezza.

Prima del montaggio, LOCTITE 242 MEDIUM STRENGTH THREADLOCKER ADHESIVE (BLU) (Loctite 242) alle filettature delle viti che sono avvitate nelle piastre della forcella.

- Vedere Figura 1. Con il gruppo della luce di sorpasso al di fuori del veicolo, posizionare la bulloneria di montaggio superiore (21, 22, 23, 25, 26 e 28) sulle staffe della luce di sorpasso come mostrato. Serrare solo le viti (25) che si trovano in posizione centrale.

Modelli 1999 e anni precedenti (A)

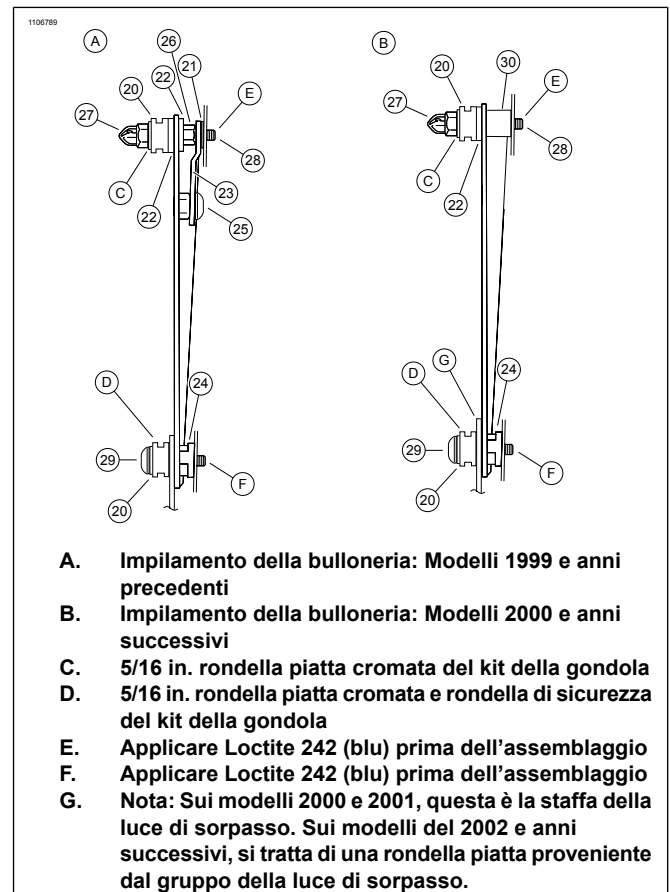
Modelli 2000 e anni successivi (B)

- Rimuovere le viti e le rondelle dal foro inferiore nella gondola.

NOTA

Vedere eccezioni per il passo successivo a Figura 1, (G).

- Fissare i distanziali della luce di sorpasso (24) sulla staffa della luce di sorpasso. Mettere la parte inferiore della staffa della luce di sorpasso in posizione. Fissare la parte inferiore della staffa con i punti di ancoraggio inferiori (20) sulla piastra della forcella, con le viti (29) e le rondelle cromate prese dal kit della gondola. Avvitare appena le viti inferiori.



- Impilamento della bulloneria: Modelli 1999 e anni precedenti
- Impilamento della bulloneria: Modelli 2000 e anni successivi
- 5/16 in. rondella piastra cromata del kit della gondola
- 5/16 in. rondella piastra cromata e rondella di sicurezza del kit della gondola
- Applicare Loctite 242 (blu) prima dell'assemblaggio
- Applicare Loctite 242 (blu) prima dell'assemblaggio
- Nota: Sui modelli 2000 e 2001, questa è la staffa della luce di sorpasso. Sui modelli del 2002 e anni successivi, si tratta di una rondella piastra proveniente dal gruppo della luce di sorpasso.

Figura 1. Impilamento della bulloneria

- Rimuovere le viti e le rondelle dai fori superiori della gondola.
- Modelli 1999 e anni precedenti**, andare al punto 6. **Modelli 2000 e anni successivi**, andare al punto 8.
- Mettere la parte superiore della staffa della luce di sorpasso in posizione e avvitare le viti di blocco (28) nei fori superiori della piastra della forcella fino a quando le viti di blocco toccano il fondo. Lasciare i dadi centrali (26) liberi.



7. Serrare i dadi centrali (26) contro le staffe dell'adattatore (23). Passare al punto 9.
8. Mettere la parte superiore della staffa della luce di sorpasso in posizione. Avvitare viti di blocco (28) attraverso la staffa e il distanziale (30) nei fori superiori della piastra della forcella fino in fondo.
9. Coprire l'estremità esposta delle viti di blocco e dei punti di ancoraggio superiori con le rondelle e i dadi ciechi (27) presi dal kit della gondola. Serrare. 25,8 N·m (19 ft-lbs)
10. Installare l'interruttore della luce di sorpasso nel foro praticato nella gondola.

⚠ AVVERTENZA

Una scorretta installazione degli accessori o disposizione del carico possono pregiudicare la stabilità e la manovrabilità della motocicletta, con pericolo di lesioni gravi o mortali. (00455b)

⚠ AVVERTENZA

Omettendo di fornire un gioco adeguato tra le parti fisse e quelle in movimento si può causare la perdita di controllo del veicolo, con lesioni gravi o mortali. (00378a)

INSTALLAZIONE/RIMOZIONE DEL PARABREZZA

NOTA

Controllare il parabrezza al termine dell'installazione. Assicurarsi che il montaggio del parabrezza non limiti il movimento completo verso destra e verso sinistra del gruppo forcella. Se si rileva una qualche limitazione del movimento, regolare il parabrezza secondo necessità, fino ad ottenere il gioco corretto. Prima di utilizzare la motocicletta con questo accessorio installato, richiedere l'intervento del personale esperto dell'assistenza Harley-Davidson affinché provveda a correggere eventuali problemi.

NOTA

Controllare la bulloneria di montaggio periodicamente. Non guidare mai con gli attacchi allentati. Un attacco allentato provoca delle sollecitazioni aggiuntive su tutti gli altri attacchi, nonché sul parabrezza stesso e può provocare il guasto prematuro dei componenti.

1. Bloccare con cautela la ganasce del gruppo parabrezza inferiore nelle scanalature delle boccole di ancoraggio di gomma sulla staffa della luce di sorpasso inferiore.
2. Agganciare la ganasce del gruppo parabrezza superiore nelle scanalature delle boccole di ancoraggio di gomma sulla staffa della luce di sorpasso superiore.
3. Premere con decisione collocando il parabrezza finché non si sia insediato sui punti di ancoraggio.
4. Per rimuovere il parabrezza, afferrarlo per i bordi di ciascun lato del supporto centrale e tirare con decisione per staccarlo dalle boccole di ancoraggio.

CURA E PULIZIA

NOTA

Riverberi dei raggi solari provenienti dalla curvatura interna del parabrezza possono, in certe ore del giorno, causare un surriscaldamento degli strumenti della motocicletta. Fare attenzione quando si posteggia. Se si posteggia rivolti verso il sole, porre un oggetto opaco sopra la strumentazione o regolare il parabrezza in modo da evitare il riverbero.

NOTA

Usare solo i prodotti Harley-Davidson consigliati sui parabrezza Harley-Davidson. Evitare l'uso di prodotti chimici aggressivi o di prodotti antipioggia, che possono causare danni alla superficie del parabrezza, quali opacità o aloni. (00231c)

Non lavare il parabrezza in polycarbonato sotto il sole o quando è caldo. La pulizia eseguita con forza o l'uso di detergenti abrasivi o alcalini può danneggiare il parabrezza. Non raschiare mai il parabrezza con una lametta da rasoio o altri attrezzi affilati in quanto potrebbero derivarne dei danni permanenti.

NOTA

Per favorire l'eliminazione degli insetti dal parabrezza, si consiglia di coprirlo con un panno pulito e bagnato per circa 15 minuti prima di lavarlo.

Il trattamento idrorepellente per parabrezza Harley-Davidson No codice 99841-01 è idoneo per l'uso su parabrezza Harley-Davidson.

PARTI DI RICAMBIO

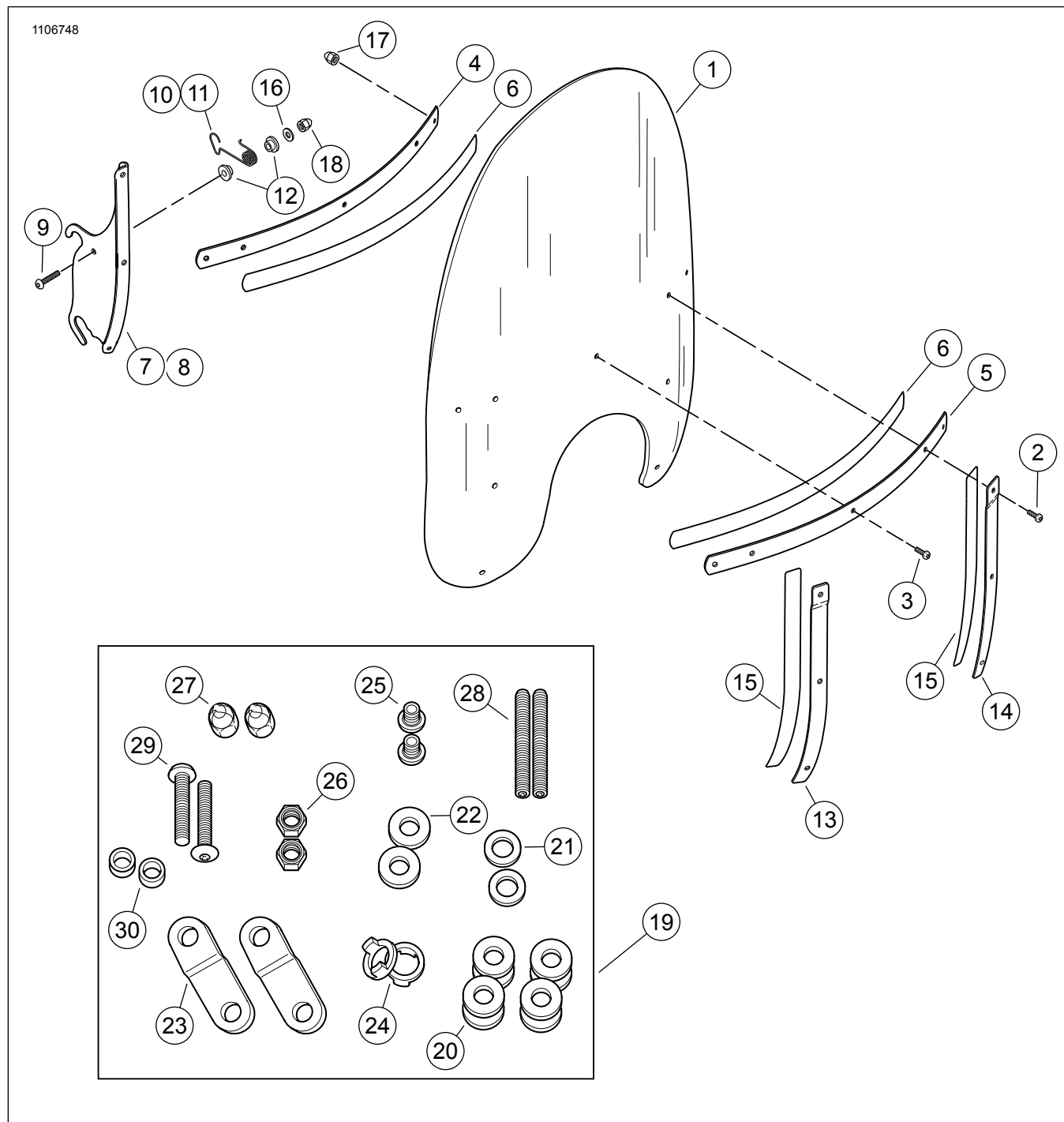


Figura 2. Parti di ricambio: Kit parabrezza

Tabella 1. Parti di ricambio

Articolo	Descrizione (quantità)	Part No.	Articolo	Descrizione (quantità)	Part No.
1	Sostituzione del parabrezza standard Altezza standard, trasparente Profilo ribassato, fumé	58657-97 58658-97	16	Rondella, piatta, 1/4 in/ (2)	6703
2	Vite, a testa bombata, Torx (2)	2452	17	Dado cieco (9)	7651
3	Vite, a testa bombata, Torx (7)	2921A	18	Dado cieco, 1/4-20 (2)	94004-90T
4	Supporto del parabrezza, interno	58431-94	19	Kit bulloneria (include gli elementi da 20 a 30)	85211-97B
5	Supporto del parabrezza, esterno	58428-94	20	Boccola di ancoraggio (4)	67621-94
6	Nastro del supporto del parabrezza (2)	58416-77A	21	Rondella, piatta, 5/16, cromata (2)	94066-90T

Tabella 1. Parti di ricambio

Articolo	Descrizione (quantità)	Part No.	Articolo	Descrizione (quantità)	Part No.
7	Staffa del parabrezza, SX	58291-95	22	Rondella, piatta 5/16, spessa (4)	6400HB
8	Staffa del parabrezza, DX	58292-95	23	Staffa dell'adattatore (2)	58373-96
9	Viti, a testa bombata (2)	94426-95	24	Distanziale, luce di sorpasso (2)	5864A
10	Fermo del parabrezza, SX	58252-95	25	Vite, 5/16-24 x 3/8 in (2)	3533
11	Fermo del parabrezza, DX	58253-95	26	Dado, esagonale, 5/16-24 (2)	94043-90T
12	Boccole di nylon (4)	58272-95	27	Dado cieco, 5/16-24 (2)	94007-90T
13	Supporto, DX	58406-75A	28	Vite di blocco, 5/16-24 x 2 in. (2)	3283
14	Supporto, SX	58408-75A	29	Vite, 5/16-24 x 1-1/2 in. (2)	4176
15	Nastro del supporto del parabrezza (2)	58417-77	30	Distanziale, cromato	5799