



## SERRATURA DEL TOUR-PAK IN PELLE

### GENERALITÀ

#### Numero kit

54360-05

#### Modelli

Per informazioni sugli abbinamenti dei modelli, vedere il catalogo delle Parti e accessori per la vendita al dettaglio o la sezione "Parts and Accessories" in [www.harley-davidson.com](http://www.harley-davidson.com) (solo in inglese).

#### Parti supplementari occorrenti

##### ▲ AVVERTENZA

La sicurezza del pilota e del passeggero dipende dalla corretta installazione di questo kit. Se non si è in grado di eseguire la procedura o non si dispone degli attrezzi adeguati, rivolgersi a un concessionario Harley-Davidson per l'installazione. Un'installazione non corretta di questo kit può causare lesioni gravi o mortali. (00308b)

#### Contenuto del kit

Vedere Figura 9 e Tabella 1

#### INSTALLAZIONE

##### NOTA

Fare attenzione a non danneggiare la superficie in pelle quando si installa questo kit. Per i migliori risultati, usare un cuscinetto pulito o una coperta sulla superficie di lavoro per proteggere le superfici in pelle del Tour-Pak.

#### Installazione della staffa di montaggio superiore

1. Vedere il foglio di istruzioni appropriato per smontare il Tour-Pak dal veicolo.
2. Vedere Figura 1. Usando una punta da trapano di 4,8 mm (3/16 in) di diametro, forare con attenzione i quattro rivetti che fissano le cinghie di pelle al coperchio del Tour-Pak. Quindi, allargare i fori con una punta di 5,6 mm (7/32 in) di diametro. *Solo kit 53057-07:* non ci sono cinghie da rimuovere per questo kit. Aprire il Tour-Pak ed individuare i quattro fori sul lato interno del coperchio. Bucare con attenzione il cuoio dall'interno al centro di ciascuno dei quattro fori usando una lesina o un punteruolo N° 8. Dopo aver bucato il cuoio, inserire nei fori con attenzione una punta di trapano da 4,8 mm (3/16 in) di diametro dall'esterno del Tour-Pak.
3. Togliere dall'ammortizzatore all'interno del Tour-Pak i quattro dadi flangiati esistenti. Accantonare per l'uso successivo.

4. Vedere Figura 2. Collocare la staffa di montaggio superiore (1) direttamente contro la parte inferiore del coperchio del Tour-Pak.
5. Collocare le cinghie di pelle (2) direttamente sulla staffa di montaggio superiore.

##### NOTA

*Non posizionare le cinghie di cuoio tra il coperchio del Tour-Pak e la staffa di montaggio superiore.*

6. Bloccare usando i quattro perni dei rivetti e le viti (3). Serrare le viti a fondo. *Solo con il Tour-Pak 53057-07:* montare le cinghie di cuoio incluse nel kit del Tour-Pak operando come descritto al punto 4.
7. Fissare la staffa di montaggio superiore all'ammortizzatore all'interno del Tour-Pak con i quattro dadi flangiati (4) rimossi in precedenza.

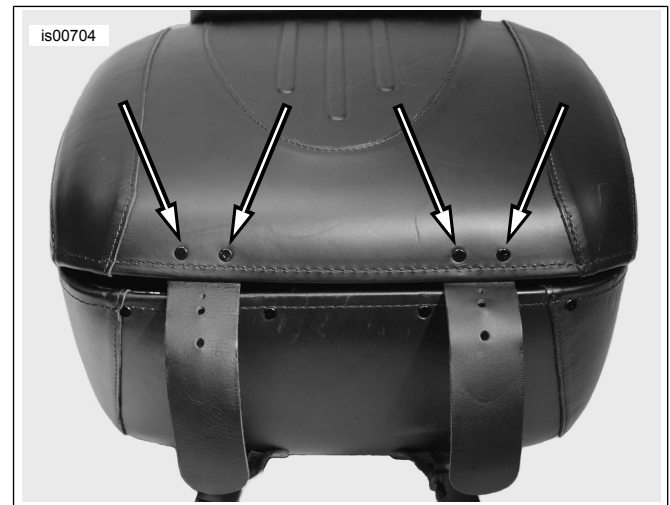


Figura 1. Posizione dei rivetti originali



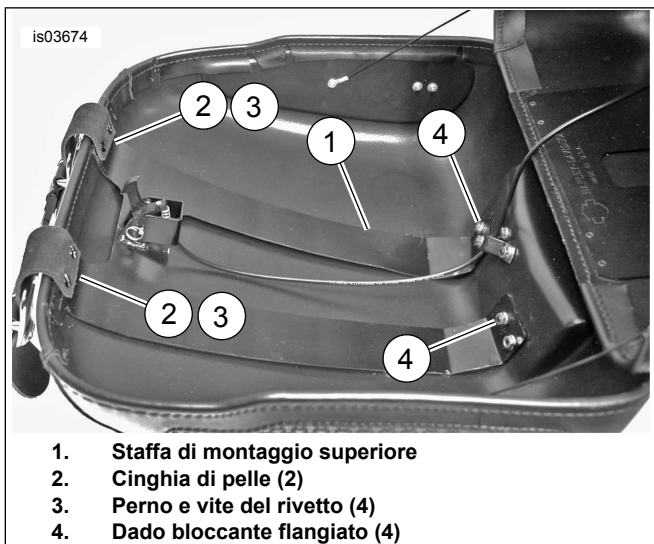


Figura 2. Installazione della staffa di montaggio superiore

### Installazione della staffa di montaggio inferiore

1. Vedere Figura 3. Collocare la staffa di montaggio inferiore (1) all'interno della base del Tour-Pak. Fissare in modo lasco la staffa di montaggio inferiore alla base del Tour-Pak per tenerla ferma.
2. Usando una punta da trapano da 3,2 mm (1/8 in) di diametro, eseguire con attenzione sei fori nella base del Tour-Pak. Quindi, allargare i fori con una punta di 5,6 mm (7/32 in) di diametro.
3. Installare la staffa di montaggio inferiore con sei rivetti e le viti (2). Serrare le viti a fondo.

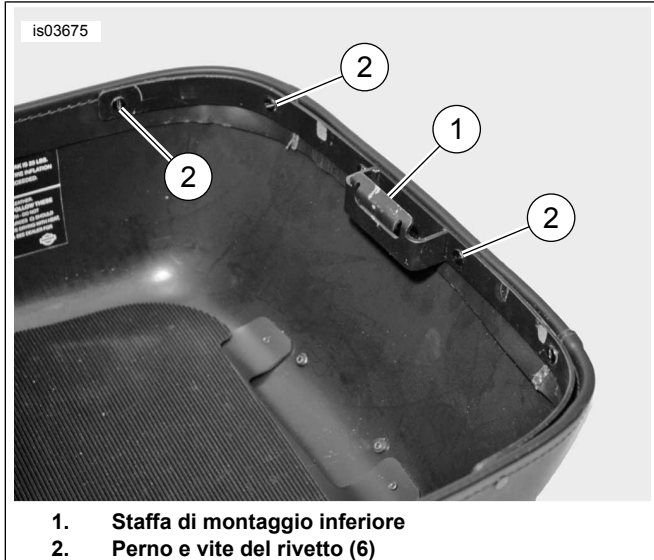


Figura 3. Installazione della staffa di montaggio inferiore

### Installazione dei componenti della serratura

1. Vedere Figura 9. Collocare la sagoma della serratura (16) nell'angolo anteriore destro sulla parte inferiore del Tour-Pak e fissarla con un nastro.
2. Eseguire quattro fori da 4,8 mm (3/16 in) di diametro nel Tour-Pak nei punti indicati sulla sagoma.

3. Eseguire quattro fori da 4,0 mm (5/32 in) di diametro nel Tour-Pak nei punti indicati sulla sagoma.
4. Togliere la sagoma. Tagliare la parte tra i quattro fori piccoli per creare un'apertura rettangolare per l'asta della serratura.
5. Tenere il Tour-Pak dritto sul lato destro, con il coperchio aperto.
6. Collocare la serratura nell'apertura rettangolare ricavata in precedenza.
7. Inserire due viti (1) attraverso i fori di montaggio della serratura e nel Tour-Pak.
8. Montare la serratura (2) e la piastra di appoggio (3) con due rondelle di sicurezza (4) e relativi dadi esagonali (5) presi dal kit.
9. Usando una chiave a brugola da 4,8 mm (3/16 in), togliere due viti (6) e il coperchio (7).

### Installazione del cavo

1. Vedere Figura 4. Rifilare l'angolo anteriore destro del tappetino di gomma con una taglierina o un paio di forbici per ricavare lo spazio per l'installazione del cavo.

#### NOTA

*Accertarsi di usare le apposite pinze per anelli di ritegno. Controllare che le punte delle pinze non siano danneggiate o eccessivamente usurate.*

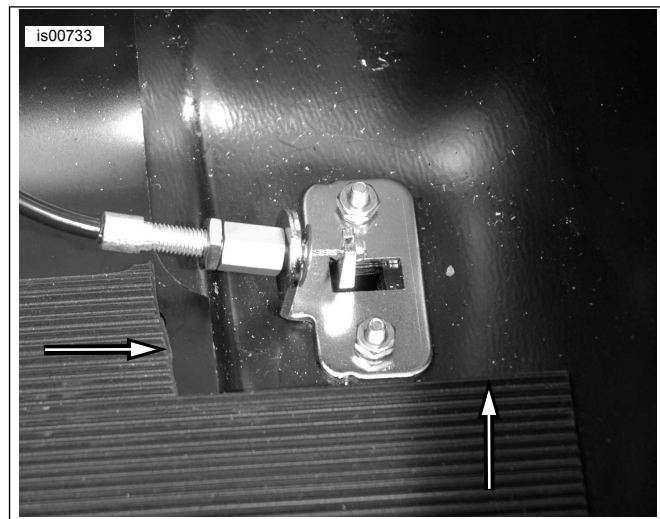


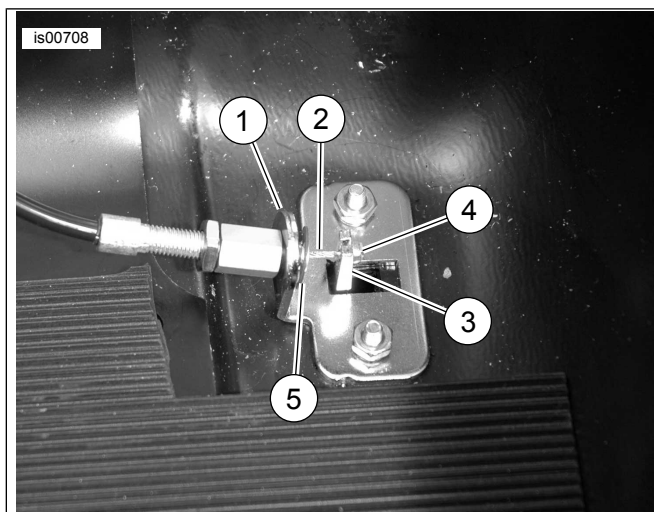
Figura 4. Tagliare il tappetino di gomma

#### ⚠ AVVERTENZA

**Quando si estraggono o installano gli anelli di ritegno, indossare occhiali di protezione. Gli anelli di ritegno possono scivolare via dalle pinze e schizzare con una forza sufficiente da causare gravi lesioni agli occhi. (00312a)**

2. Vedere Figura 5. Togliere l'anello di ritegno dall'estremità del cavo dalla parte del dado di regolazione.
3. Inserire l'estremità del cavo attraverso il foro nella piastra di appoggio della serratura (1), e inserire il cavo (2) nella scanalatura sull'asta della serratura (3) in modo che la sfera all'estremità del cavo (4) resti ferma al suo posto.

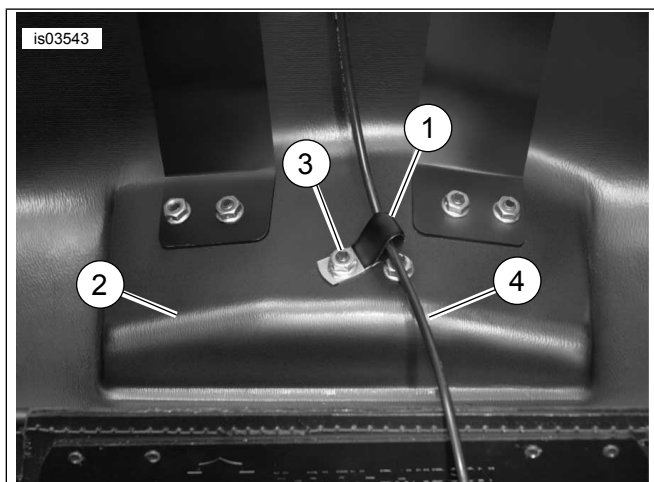
4. Installare l'anello di ritegno (5) nella scanalatura dell'attacco del cavo.



1. Piastra di appoggio
2. Cavo
3. Asta della serratura
4. Sfera
5. Anello di ritegno

**Figura 5. Installazione del cavo**

5. Vedere Figura 9. Installare il coperchio (7) sopra l'asta della serratura e l'estremità del cavo usando le due viti (6).
6. Vedere Figura 6. Installare il morsetto (1) alla base del coperchio del Tour-Pak (2) usando il dado bloccante (3) per assicurare una disposizione corretta del cavo (4). Serrare saldamente il controdado.



1. Morsetto
2. Ammortizzatore all'interno del Tour-Pak
3. Dado bloccante flangiato
4. Cavo

**Figura 6. Morsetto e disposizione del cavo**

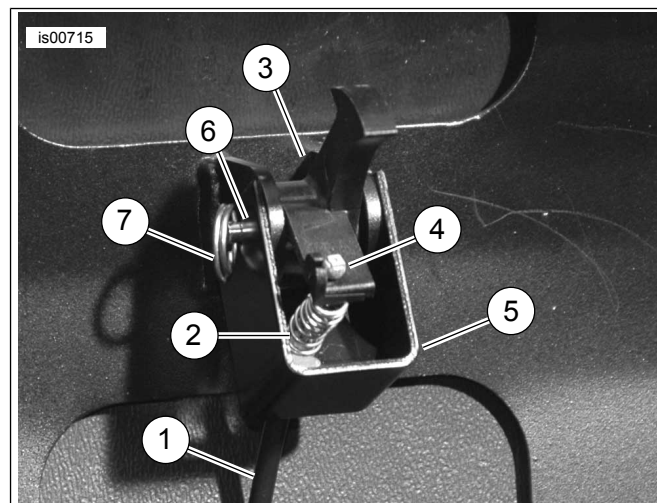
## Installazione del kit della chiusura e molla

1. Vedere Figura 7. Inserire l'estremità libera del cavo (1) attraverso la molla (2), e inserire il cavo nella scanalatura nella chiusura (3) in modo che la sfera all'estremità del cavo (4) resti ferma al suo posto.

2. Collocare la chiusura all'interno delle linguette del coperchio del Tour-Pak, e la staffa della chiusura (5) all'esterno delle linguette, allineando i fori. Inserire il perno a testa piana (6) attraverso i fori, e fissarlo con un fermo elastico (7).
3. Vedere Figura 9. Inserire la chiave (8) nella serratura (2) e, se necessario, girarla per aprire la serratura. Spingere la chiusura nella serratura e controllare che questa funzioni regolarmente. Registrare il cavo se necessario.
4. Chiudere il coperchio del Tour-Pak.
5. Per installare il Tour-Pak sul veicolo consultare il relativo foglio di istruzioni.

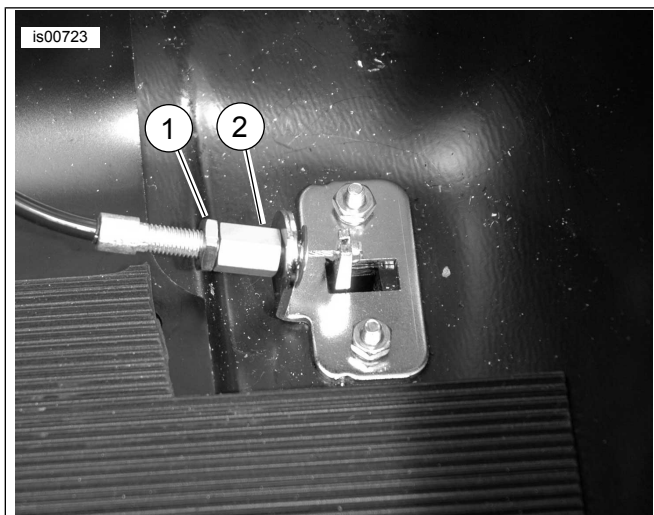
## Registrazione del cavo

1. Vedere Figura 8. Allontanare il controdado (1) dal corpo esagonale (2).
2. Girare il corpo esagonale allontanandolo o avvicinandolo al controdado secondo necessità per registrare il cavo.
3. Girare il controdado finché non poggia sul corpo esagonale.
4. Chiudere e aprire varie volte il coperchio del Tour-Pak per controllare che la serratura si chiuda ogni volta. Regolare se necessario.



1. Cavo
2. Molla
3. Chiusura
4. Sfera
5. Staffa
6. Perno a testa piana
7. Fermo elastico

**Figura 7. Installazione del kit della serratura e molla**



- 1. Controdado
- 2. Corpo esagonale

**Figura 8. Registrazione del cavo**

## PARTI DI RICAMBIO

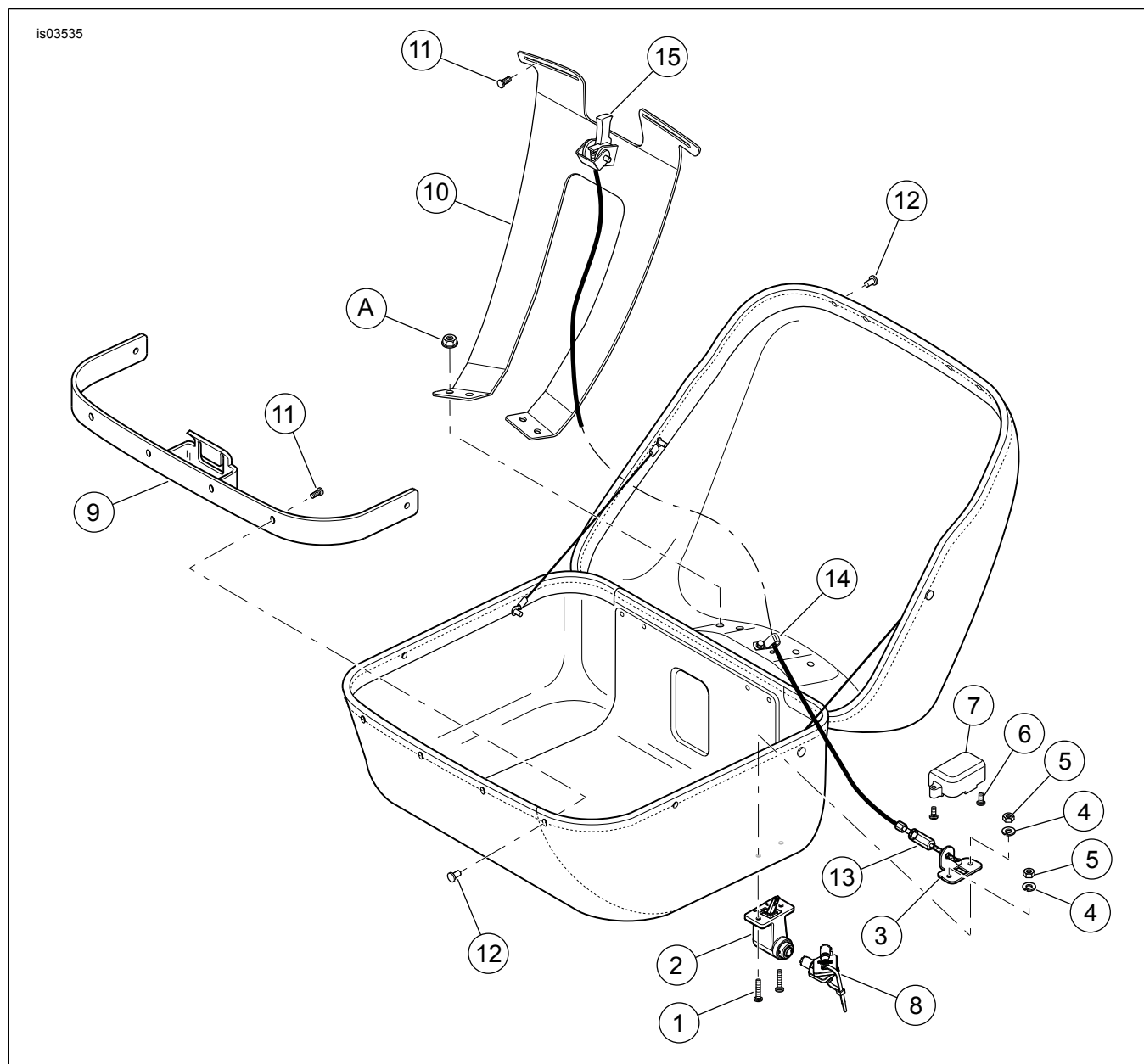


Figura 9. Parti di ricambio: serratura del Tour-Pak in pelle

Tabella 1. Parti di ricambio: serratura del Tour-Pak in pelle

Elemento	Descrizione (quantità)	Numero codice
1	Vite, 8-32 x 3/4 di pollice (2)	2646
2	Gruppo serratura	Parte non venduta separatamente
3	Piastra di appoggio	Parte non venduta separatamente
4	Rondella di sicurezza, N° 8 (2)	7015
5	Dado esagonale, N° 8-32 (2)	7517
6	Vite, flangiata N° 6-19 (2)	2325
7	Coperchio	Parte non venduta separatamente
8	Chiave (2) (specificare il codice della chiave)	71452-91A/xxxx
9	Staffa, di montaggio inferiore	Parte non venduta separatamente
10	Staffa, di montaggio superiore	Parte non venduta separatamente

**Tabella 1. Parti di ricambio: serratura del Tour-Pak in pelle**

<b>Elemento</b>	<b>Descrizione (quantità)</b>	<b>Numero codice</b>
11	Vite per rivetto, N° 8-32 x 1/2 di pollice (15)	8567
12	Perno del rivetto, N° 8-32 (15)	8564
13	Cavo	Parte non venduta separatamente
14	Morsetto	10076
15	Kit chiusura e molla	91411-04
16	Sagoma della serratura (non illustrata)	Parte non venduta separatamente
<b>Parti dell'attrezzatura originale menzionati nel testo, ma non contenuti nel kit:</b>		
A	Dado bloccante flangiato (6)	