



ISTRUZIONI

J04682

2009-10-23



KIT LUCE PORTABAGAGLI RIMOVIBILE AIR WING

GENERALITÀ

Numeri kit

68065-10, 68219-10

Modelli

Per informazioni sugli abbinamenti dei modelli, vedere il catalogo delle parti di ricambio e accessori o la sezione Parts and Accessories (Parti e Accessori) sul sito web www.harley-davidson.com (solo in inglese).

▲ AVVERTENZA

La sicurezza del pilota e del passeggero dipende dalla corretta installazione di questo kit. Se non si è in grado di eseguire la procedura o non si dispone degli attrezzi adeguati, rivolgersi a un concessionario Harley-Davidson per l'installazione. Un'installazione non corretta di questo kit può causare lesioni gravi o mortali. (00308b)

NOTA

Questo foglio di istruzioni fa riferimento alle informazioni riportate nel manuale di manutenzione. Un manuale di manutenzione del anno/modello di motocicletta è disponibile presso il concessionario Harley-Davidson.

Parti supplementari necessarie

Questo kit luce è indicato per il montaggio di un portabagagli rimovibile Air Wing. Per la corretta installazione del portabagagli è necessario un kit bulloneria di ancoraggio rimovibile.

Vedere il catalogo delle parti e accessori o la sezione Parts and Accessories (Parti e Accessori) sul sito web www.harley-davidson.com (solo in inglese) per informazioni su questi elementi e sugli abbinamenti dei modelli.

Sovraccarico elettrico

NOTA

Se si montano troppi accessori elettrici, si rischia di sovraccaricare l'impianto di carica del veicolo. Se gli accessori elettrici che funzionano contemporaneamente consumano più corrente elettrica di quanta possa generare l'impianto di carica del veicolo, il consumo può scaricare la batteria e danneggiare l'impianto elettrico del veicolo. (00211d)

▲ AVVERTENZA

Quando si installano gli accessori elettrici, accertarsi di non superare l'ampereaggio nominale del fusibile o dell'interruttore automatico che protegge il circuito modificato. Se si supera l'ampereaggio massimo si possono causare guasti elettrici, con pericolo di lesioni gravi o mortali. (00310a)

Questo kit luce portabagagli Air Wing richiede fino a **52 mA** aggiuntivi di corrente dall'impianto elettrico.

Contenuto del kit

Vedere Figura 3 e Tabella 1.

INSTALLAZIONE

1. Se non fosse già collocato, installare il kit bulloneria di ancoraggio rimovibile, secondo le istruzioni riportate in **quel** kit. Vedere Figura 3. Se installato, rimuovere il portabagagli rimovibile Air Wing (A) dal veicolo e collocarlo capovolto sulla superficie di lavoro.
2. Rimuovere i tappi di plastica neri (B) dai fori sulla parte anteriore e posteriore della guida sinistra.
3. Inserire l'estremità con il cappio del filo guida a monofilamento in nylon (8) nel foro anteriore (C) della guida, estraendolo dal foro posteriore (D). Lasciare che il cappio diritto resti all'esterno del foro in posizione avanzata.
4. Fissare bene i tre fili del gruppo luce (1) al cappio del filo guida. Tirare con cautela il cappio diritto del filo guida per trascinare i fili e la tubazione termoretrattile nella guida e attraverso di essa, e quindi estrarli dal foro anteriore. Staccare i fili della luce dal filo guida.

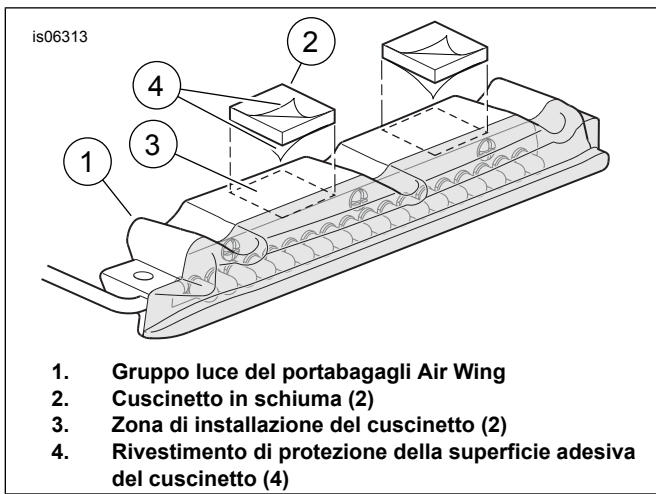
NOTA

*La temperatura ambiente deve essere di **almeno 16 °C (60 °F)** perchè vi sia una corretta adesione dei cuscinetti adesivi in schiuma (2) al bagagliaio e alla luce.*

Verificare l'accoppiamento tra la luce e il portabagagli prima dell'installazione. Non rimuovere i rivestimenti dei cuscinetti fino a quando non si è pronti per l'installazione dei cuscinetti stessi.

5. Pulire le aree d'installazione dei cuscinetti in schiuma (E) sulla parte inferiore della traversa posteriore del portabagagli e (vedere Figura 1) sulla luce (3) con una miscela di alcol isopropilico al 50-70% e di acqua distillata al 50-30%. Attendere che si asciughi completamente.





1. Gruppo luce del portabagagli Air Wing
2. Cuscinetto in schiuma (2)
3. Zona di installazione del cuscinetto (2)
4. Rivestimento di protezione della superficie adesiva del cuscinetto (4)

Figura 1. Fissare i cuscinetti di schiuma alla luce

6. Staccare il rivestimento (4) da **un lato** della superficie adesiva di un cuscinetto (2). Collocare con cautela il cuscinetto sulla superficie superiore della luce (1), tra le tacche di posizione e premere per insediare. Ripetere queste operazioni con il secondo cuscinetto.
7. Vedere Figura 3. Staccare il rivestimento restante da entrambi i cuscinetti, quindi installare la luce sulla barra trasversale posteriore con due viti ad esagono incassato (3) e rondelle piatte (4), estraendo il cablaggio dal foro più avanzato (C) mentre viene insediata la luce. Serrare le viti a fondo.

CABLAGGIO

⚠ AVVERTENZA

Per prevenire l'avviamento indesiderato del veicolo e conseguenti lesioni gravi o mortali, estrarre il fusibile principale prima di procedere. (00251b)

1. Vedere il manuale di manutenzione e seguire le istruzioni pertinenti alla rimozione della sella.

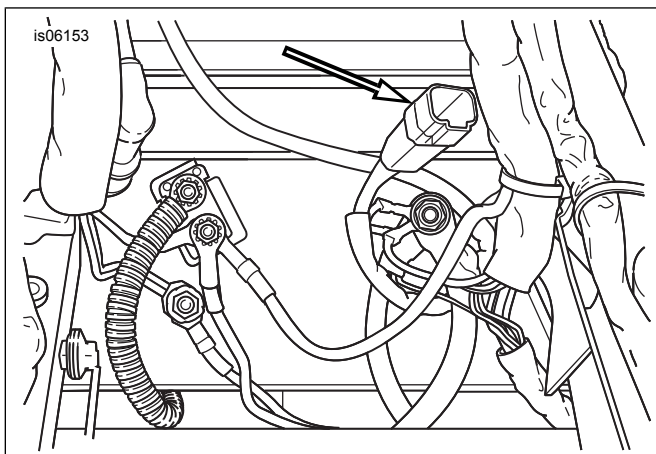


Figura 2. Posizione del connettore degli accessori [4] sotto la sella

2. Individuare il connettore per accessori a quattro vie [4] nella zona sotto la sella. Vedere Figura 2. Rimuovere il tappo dal connettore degli accessori. Collegare il cablaggio di prolunga della luce del portabagagli (7) al connettore degli accessori.

NOTA

Se il connettore degli accessori è già in uso, presso il concessionario Harley-Davidson è disponibile un cablaggio adattatore per circuiti commutati (N° codice 70264-94A) per fornire un ulteriore punto di collegamento.

3. Disporre il cablaggio di prolunga in modo che si possa accedere facilmente al connettore a tre vie per l'installazione e la rimozione del portabagagli.
4. Installare il portabagagli sui punti di ancoraggio sul veicolo secondo le istruzioni presenti nel kit portabagagli.
5. Disporre i fili del gruppo della luce lungo la guida del telaio verso il connettore a tre vie sul cablaggio di prolunga della luce del portabagagli. Fissare il cablaggio del gruppo delle luci al veicolo con i fermi autoadesivi (9) del kit. Tagliare i fili del gruppo della luce e la tubazione termoretrattile per eliminare l'eccesso e facilitare il collegamento al cablaggio della prolunga.
6. Fare riferimento al manuale di manutenzione e seguire le istruzioni per giuntare i terminali maschio (5) ai tre fili del cablaggio del gruppo delle luci.
7. Inserire i fili e i terminali del cablaggio del gruppo delle luci nella parte maschio (6) presa dal kit:
 - a. Inserire il filo **blu** nella cavità 1.
 - b. Inserire il filo **rosso/giallo** nella cavità 2.
 - c. Inserire il filo **nero** nella cavità 3.
8. Applicare il contenuto del pacchetto di grasso dielettrico (11) ai terminali del connettore del cablaggio della luce e della prolunga.
9. Collegare il cablaggio del gruppo della luce al cablaggio della prolunga della luce del portabagagli.

MESSA IN SERVIZIO

1. Vedere il manuale di manutenzione e seguire le istruzioni per l'installazione del fusibile principale.
2. Portare il commutatore a chiave di accensione su IGNITION (accensione), ma senza avviare la motocicletta. Verificare il corretto funzionamento della luce del portabagagli e delle luci della motocicletta.
 - a. Con il commutatore di accensione su ON (Acceso), i LED della luce del portabagagli devono essere illuminati, insieme alle luci posteriori del veicolo.
 - b. Se vengono attivati la leva a mano o il pedale del freno, i LED della luce del portabagagli devono illuminarsi, insieme alle luci di arresto del veicolo.

- c. Quando viene attivato uno dei due interruttori degli indicatori di direzione, i LED della luce del portabagagli devono rimanere accesi senza lampeggiare.
- d. Portare il commutatore a chiave di accensione su OFF (spento). La luce del portabagagli deve spegnersi immediatamente, insieme alla/e luce/i posteriore/i.

▲ AVVERTENZA

Dopo aver installato la sella, tirarla verso l'alto per verificare che sia bloccata in posizione. Quando si viaggia in motocicletta, una sella allentata può scivolare, facendo perdere il controllo del mezzo, con pericolo di lesioni gravi o mortali. (00070b)

- 3. Vedere il manuale di manutenzione e seguire le istruzioni per installare la sella.

PARTI DI RICAMBIO

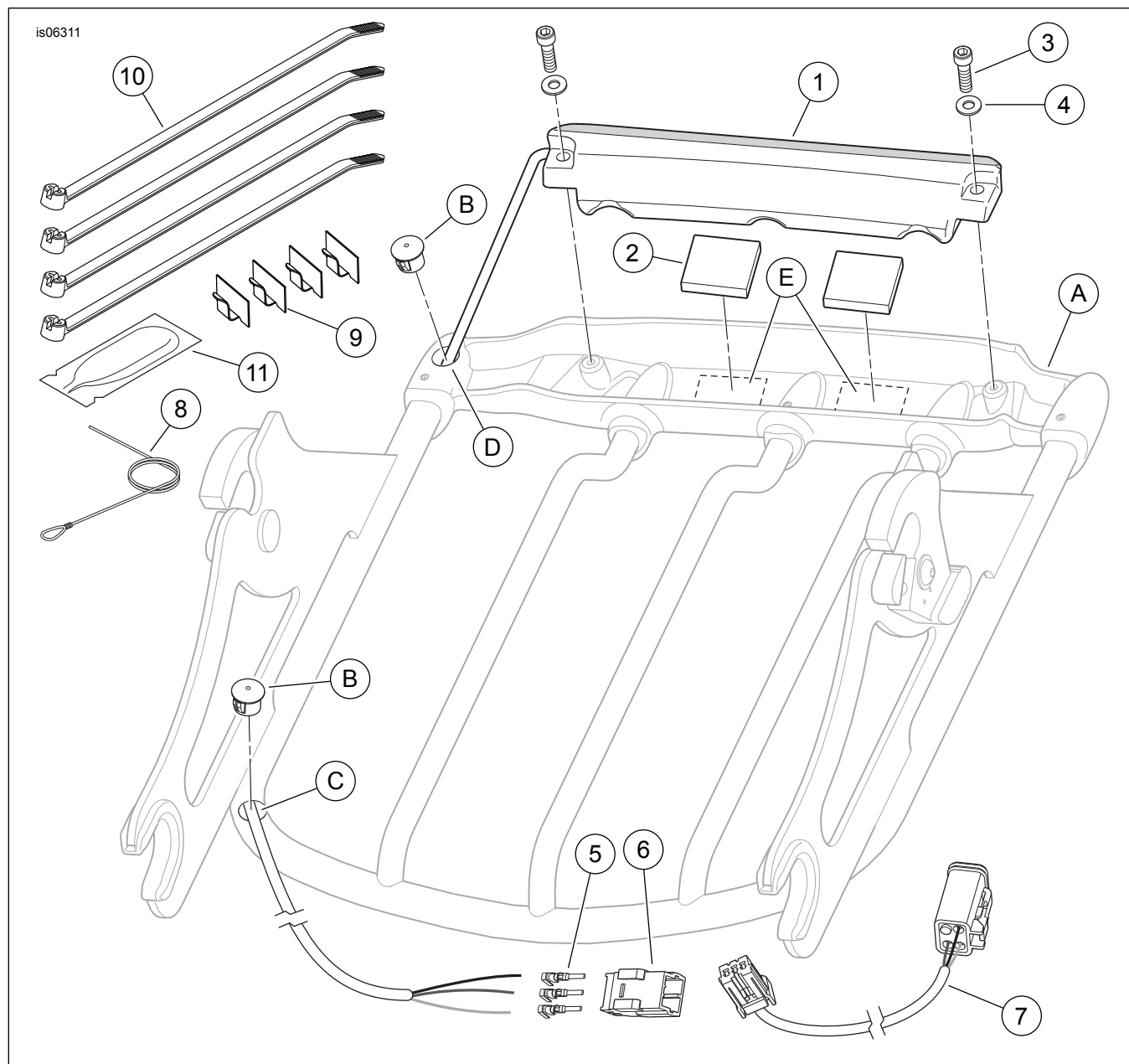


Figura 3. Parti di ricambio, kit luce portabagagli rimovibile Air Wing

PARTI DI RICAMBIO

Tabella 1. Parti di ricambio

Elemento	Descrizione (quantità)	Numero codice
1	Gruppo luce, portabagagli rimovibile Air Wing	Parte non venduta separatamente
2	Cuscinetto in schiuma, adesivo su entrambi i lati (2)	Parte non venduta separatamente
3	Vite, ad esagono incassato, N° 8-32 di pollice, acciaio inossidabile (2)	Parte non venduta separatamente
4	Rondella piatta, acciaio inossidabile (2)	Parte non venduta separatamente
5	Terminale maschio, 20-16 AWG (3)	73190-96
6	Parte maschio, a 3 vie	73103-96BK
7	Prolunga cablaggio, luce portabagagli	Parte non venduta separatamente
8	Filo guida (monofilamento in nylon), con estremità a cappio	Parte non venduta separatamente
9	Fermo, rivestimento adesivo (4)	10102
10	Fascetta fermacavi (4)	10006
11	Pacchetto di grasso dielettrico	76001-04
Elementi menzionati nel testo, ma non contenuti nel kit:		
A	Portabagagli rimovibile Air Wing	
B	Tappo di plastica, nero (2)	
C	Foro anteriore, guida laterale sinistra	
D	Foro posteriore, guida laterale sinistra	
E	Area di installazione cuscinetto di schiuma (2) sulla parte inferiore della traversa posteriore del portabagagli	