



# ISTRUZIONI

J06709

2019-08-21



## KIT STAFFE CUPOLINO QUARTER PER SOFTAIL

Tabella 1.

Kit	Attrezzi consigliati	Livello di abilità	Ora
57001249, 57001250	Occhiali di protezione, chiave dinamometrica	1	1 ora

(1) Si richiedono serraggi ai valori di coppia specificati, una abilità tecnica discreta e l'uso di attrezzatura comune

### CONTENUTO DEL KIT

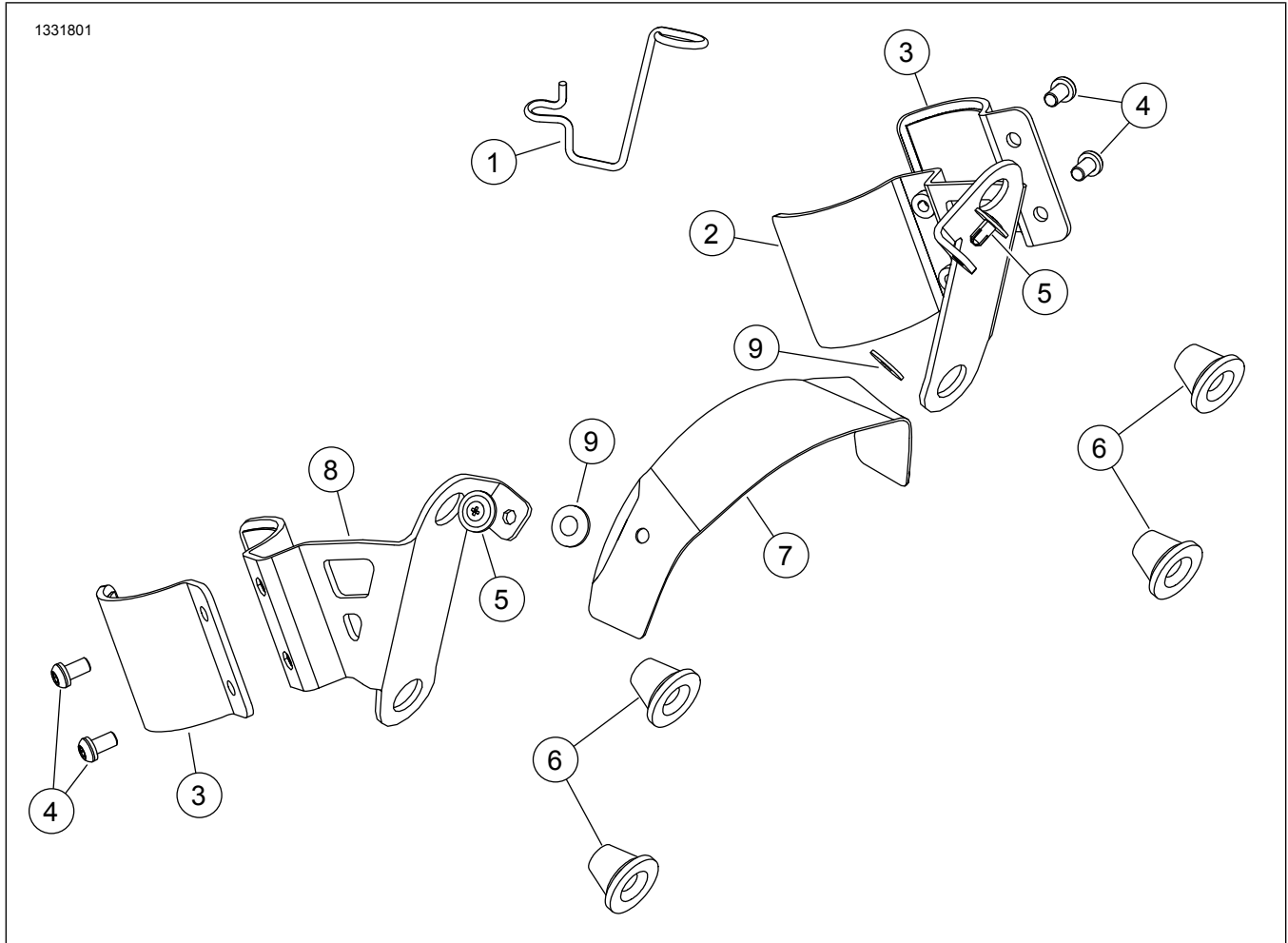


Figura 1. Parti di ricambio: Kit staffa della carenatura

**Tabella 2. Elenco parti di ricambio: Kit staffa della carenatura**

<input checked="" type="checkbox"/>	Articolo	Q.tà	Descrizione	Part Number	Note
<input type="checkbox"/>	1	1	Fermo del cavo della frizione	37200428	Kit 57001249
<input type="checkbox"/>	2	1	Staffa di montaggio, SX	Parte non venduta separatamente	
<input type="checkbox"/>	3	2	Morsetto, SX e DX	Parte non venduta separatamente	
<input type="checkbox"/>	4	4	Vite, 1/4-20 x 1/2	10200938	12,2–13,5 N·m (9–10 ft-lbs)
<input type="checkbox"/>	5	2	Dispositivo di fissaggio	12600194	
<input type="checkbox"/>	6	4	Occhiello	83483-09	
<input type="checkbox"/>	7	1	Staffa mascherina	Parte non venduta separatamente	
<input type="checkbox"/>	8	1	Staffa di montaggio, DX	Parte non venduta separatamente	
<input type="checkbox"/>	9	2	Rondella, plastica, con supporto adesivo	10300224	

**NOTA**

Prima di installare o rimuovere gli oggetti dal veicolo, verificare che tutti i contenuti siano presenti nel kit.

- Per questa installazione è necessario l'acquisto separato della rondella di sicurezza (parte n. 7155). **Solo FXBB**.
- Per questa installazione è necessario l'acquisto separato del dado cieco (codice n. 7331). **Solo FXBB**.

**GENERALE**

**Modelli**

Per informazioni sugli abbinamenti dei modelli, si prega di vedere il catalogo di vendita al dettaglio delle parti ed accessori o la sezione Parts and Accessories (Parti ed accessori) sul sito web [www.harley-davidson.com](http://www.harley-davidson.com) (solo in inglese).

Assicurarsi di utilizzare la versione più recente del foglio di istruzioni, disponibile su: <https://h-d.com/isheets>

Contattare il centro di assistenza clienti Harley-Davidson al numero 1-800-258-2464 (solo USA) o 1-414-343-4056.

**Requisiti di installazione**

**⚠ AVVERTENZA**

**La sicurezza del pilota e del passeggero dipende dalla corretta installazione di questo kit. Se non si è in grado di eseguire la procedura o non si dispone degli attrezzi adeguati, rivolgersi a un concessionario Harley-Davidson per l'installazione. Un'installazione non corretta di questo kit può causare lesioni gravi o mortali. (00308b)**

Questi prodotti sono disponibili presso i concessionari Harley-Davidson locali.

**FXBB** con manubrio di serie o **FXLR** con kit montanti e manubri moto:

- Per questa installazione è necessario acquistare separatamente la staffa di montaggio dell'indicatore di direzione destro (parte n. 67800630).
- Per questa installazione è necessario acquistare separatamente la staffa di montaggio dell'indicatore di direzione sinistro (parte n. 12700164).
- Per questa installazione è necessario l'acquisto separato di due serrature a vite (parte n. 67015-02). **Solo FXBB**.

**RIMOZIONE**

**Cupolino FXLRS**

1. Vedere Figura 2 Rimuovere il cupolino
  - a. Togliere le viti e le rondelle (8).
  - b. Rimuovere il cupolino (3) dalla staffa superiore (7).
  - c. Separare il cupolino dalla staffa inferiore (5) per estrarre i perni dagli occhielli.
2. Rimuovere la carenatura interna.
  - a. Rimuovere le viti (1).
  - b. Rimuovere la carenatura interna (2).
3. Rimuovere la staffa superiore.
  - a. Rimuovere le viti (6).
  - b. Rimuovere la staffa superiore (7).
4. Rimuovere la staffa inferiore.
  - a. Rimuovere le viti (4).
  - b. Rimuovere la staffa inferiore (5).

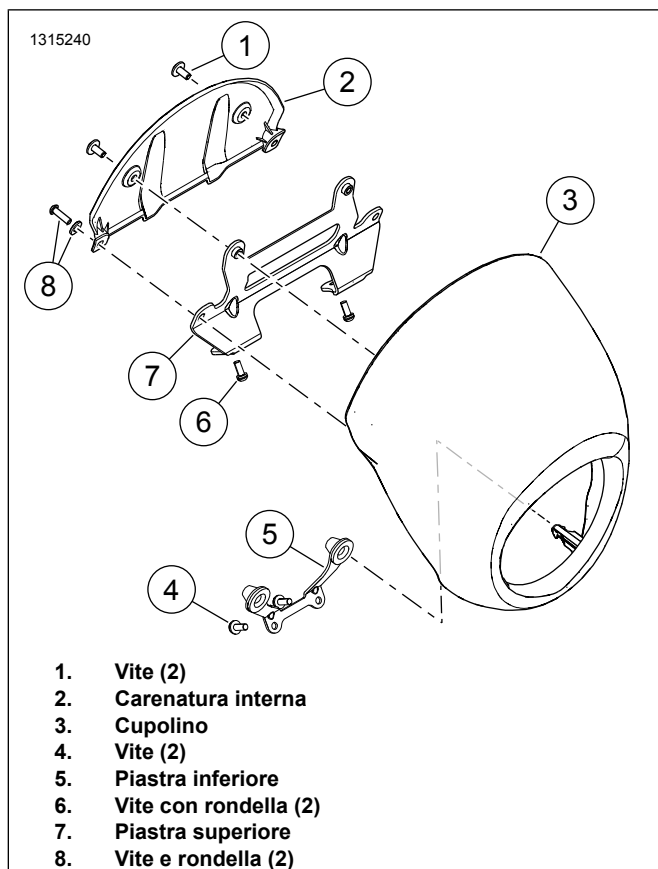


Figura 2. Cupolino FXLRS

## Visore FXLR

1. Figura 3 Estrarre le viti (4) dalla piastra superiore dello sterzo (5).
2. Rimuovere il visore (1).
3. Estrarre la vite (3) e rimuovere il cavo della frizione originale.
4. Montare il fermo del cavo della frizione (2) fornito nel kit.
5. Installare la vite (3). Serrare.  
Coppia: 4–5,4 N·m (35–48 **in-lbs**) *Vite del fermo del cavo della frizione*
6. Installare il visore (1).
7. Installare le viti (4). Serrare.  
Coppia: 4–5,4 N·m (35–48 **in-lbs**) *Vite del visore*

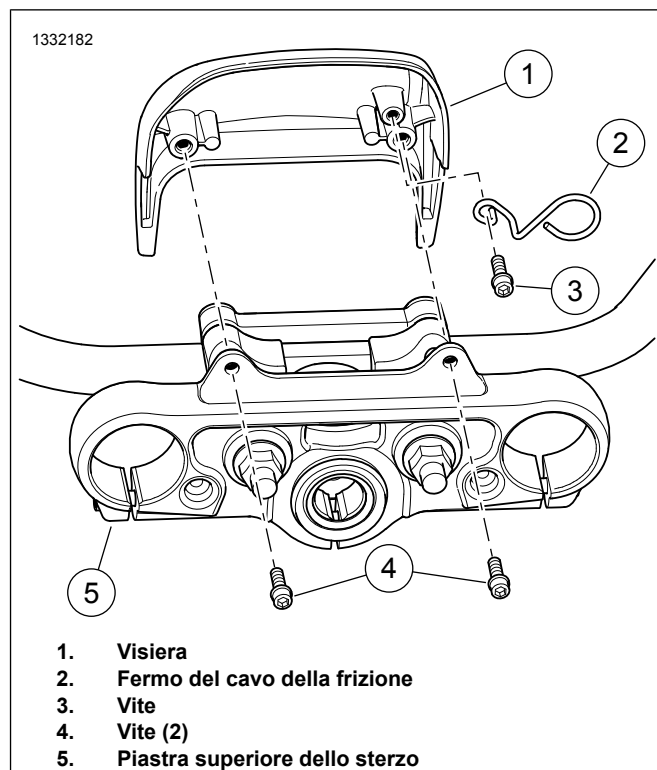


Figura 3. Visore FXLR

## MODIFICA

### Fermacavo FXBB

1. Figura 4 Allentare la vite (2).
2. Rimuovere il fermacavo della frizione di serie (1).
3. Tagliare il fermacavo della frizione.  
13 mm (1/2 in)
4. Installare il fermacavo della frizione di serie modificato (1) secondo l'orientamento illustrato.
5. Serrare la vite (2).  
Coppia: 4–5,5 N·m (35–49 **in-lbs**) *Vite del fermo del cavo della frizione*

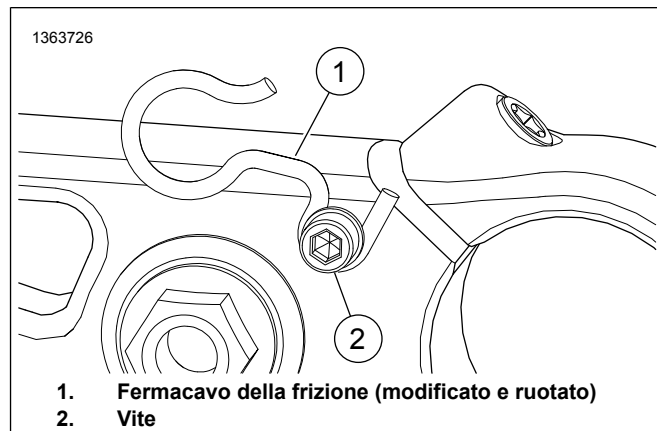


Figura 4. Fermacavo della frizione modificato

## Indicatori di direzione FXLR e FXBB

### FXBB

#### NOTA

*FXBB richiede l'acquisto separato di parti. Vedere i requisiti di installazione.*

*Installare un indicatore di direzione alla volta. Ripetere la procedura per l'altro indicatore di direzione al termine.*

1. Figura 5 Allentare completamente il morsetto del perno a sfera (5).
2. Rimuovere ed eliminare la sede della sfera (6 o 7).
  - a. **Indicatore di direzione sinistro:** rimuovere il dado cieco (9) e la rondella di sicurezza (8) dallo specchietto. Conservare le parti.
3. Allentare il controdado (3).
4. Rimuovere il perno a sfera (4) dall'indicatore di direzione (1 o 2).
5. Rimuovere il controdado (3) dal perno a sfera (4).
6. Rimuovere ed eliminare il morsetto del perno a sfera (5).
7. Installare l'indicatore di direzione anteriore.
  - a. Installare la staffa di montaggio dell'indicatore di direzione (11 o 12), la rondella di sicurezza (8) e il dado cieco (9) sullo specchietto.
  - b. Regolare lo specchietto e serrare il dado (9).  
Coppia: 10,8–16,3 N·m (96–144 **in-lbs**) *Dado di montaggio dello specchietto*
  - c. Installare il perno a sfera (4) sull'indicatore di direzione (13) e serrare il dado bloccante (3).  
Coppia: 5,6–7,9 N·m (50–70 **in-lbs**) *Dado bloccante del perno a sfera*
  - d. Verificare che l'indicatore di direzione sia posizionato correttamente.

- e. Installare e serrare la chiusura a vite (10).

Coppia: 4–6,7 N·m (35–59 **in-lbs**) *Dado bloccante del perno a sfera*

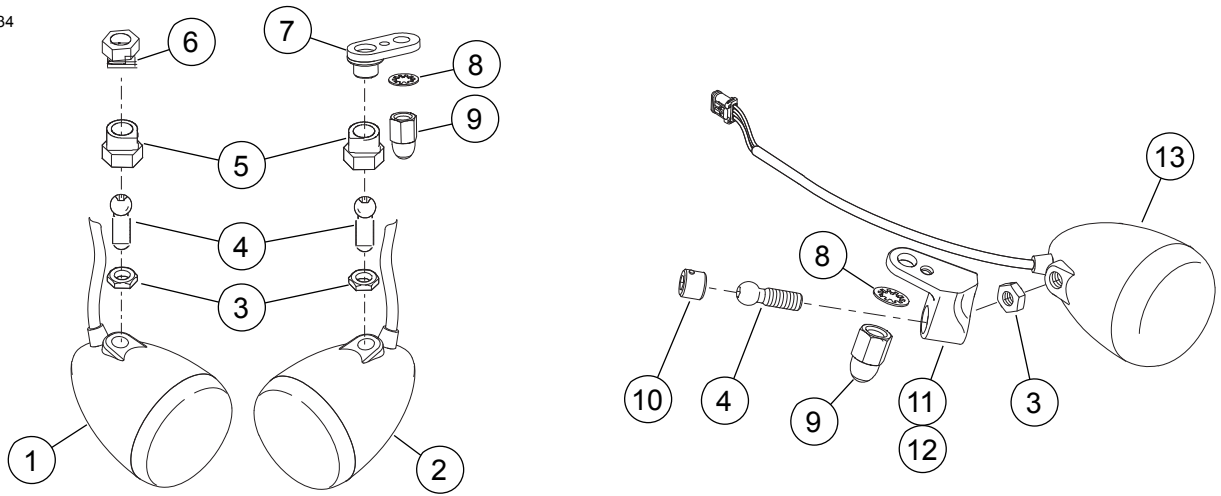
### FXLR

#### NOTA

*I modelli FXLR con Tall Riser e Moto Bar installati richiedono l'acquisto di parti separate. Vedere i requisiti di installazione.*

*Installare un indicatore di direzione alla volta. Ripetere la procedura per l'altro indicatore di direzione al termine.*

1. Figura 5 Rimuovere la chiusura a vite (10).
2. Allentare il controdado (3) e rimuovere il perno a sfera (4) dall'indicatore di direzione.
3. Rimuovere ed eliminare la staffa di montaggio dell'indicatore di direzione di serie.
  - a. Rimuovere il dado cieco (9) e la rondella di sicurezza (8) dallo specchietto. Conservare le parti.
4. Installare l'indicatore di direzione anteriore.
  - a. Installare la staffa di montaggio dell'indicatore di direzione (11 o 12), la rondella di sicurezza (8) e il dado cieco (9) sullo specchietto.
  - b. Regolare lo specchietto e serrare il dado (9).  
Coppia: 10,8–16,3 N·m (96–144 **in-lbs**) *Dado di montaggio dello specchietto*
  - c. Installare il perno a sfera (4) sull'indicatore di direzione (13) e serrare il dado bloccante (3).  
Coppia: 5,6–7,9 N·m (50–70 **in-lbs**) *Dado bloccante del perno a sfera*
  - d. Verificare che l'indicatore di direzione sia posizionato correttamente.
  - e. Installare e serrare la chiusura a vite (10).  
Coppia: 4–6,7 N·m (35–59 **in-lbs**) *Dado bloccante del perno a sfera*



1. Indicatore di direzione destro FXBB di serie
2. Indicatore di direzione sinistro FXBB di serie
3. Controdado (2)
4. Perno a sfera (2)
5. Morsetto del perno a sfera (2)
6. Sede della sfera destra
7. Sede della sfera sinistra

8. Rondella di sicurezza a denti interni (1 di serie e 1 da acquistare separatamente solo per FXBB)
9. Dado cieco (1 di serie e 1 da acquistare separatamente solo per FXBB)
10. Serratura a vite (2) (da acquistare separatamente solo per FXBB)
11. Staffa di montaggio dell'indicatore di direzione destro (da acquistare separatamente)
12. Staffa di montaggio dell'indicatore di direzione sinistro (da acquistare separatamente)
13. Indicatore di direzione di serie per FXBB o FXLR

Figura 5. Staffe dell'indicatore di direzione

## INSTALLAZIONE

Una volta assemblate, le staffe di montaggio (2 e 8) insieme coi morsetti (4 e 10) devono essere distanziate:

- **FXLR:** 0,6 cm (0.25 in) dal lato inferiore della piastra superiore dello sterzo.
- **FXBB e FXLRS:** installato direttamente sul lato inferiore della piastra superiore dello sterzo.

### 1. NOTA

*L'uso di un tampone imbevuto d'alcool facilita inserzione dell'occhiello e rimuovere la polvere bianca di spedizione.*

Inserire l'occhiello (6) nelle staffe di montaggio di sinistra e di destra (2 e 8).

2. Figura 6 Installare la staffa di montaggio sinistra.
  - a. Pulire accuratamente l'area di montaggio sulla forcella sinistra (1).
  - b. Installare senza serrare la staffa di montaggio sinistra (2), il morsetto (4) e le viti (5).
3. Installare la staffa di montaggio destra.
  - a. Pulire accuratamente l'area di montaggio sulla forcella destra (11).

- b. Installare senza serrare la staffa di montaggio destra (8), il morsetto (9) e le viti (10).
4. Installare la staffa della mascherina.
  - a. Far aderire la rondella di plastica (12) a ciascun foro della staffa mascherina (7).
  - b. Allineare i fori di fissaggio delle staffe (2 e 8) con la staffa della mascherina (7).
  - c. Assicurarsi che la staffa (7) sia ben centrata sul faro anteriore.
  - d. Installare i tre dispositivi di fissaggio (3) quando tutte le staffe sono correttamente allineate.
5. Installare il cupolino quarter e verificare che il faro anteriore sia centrato con l'apertura del cupolino.
  - a. Regolare le staffe secondo necessità.
  - b. Serrare i dispositivi di fissaggio per evitare allentamenti.
  - c. Rimuovere la carenatura.
6. Serrare le viti (5 e 10).  
Coppia: 12,2–13,5 N·m (9–10 ft·lbs) *Vite del morsetto*

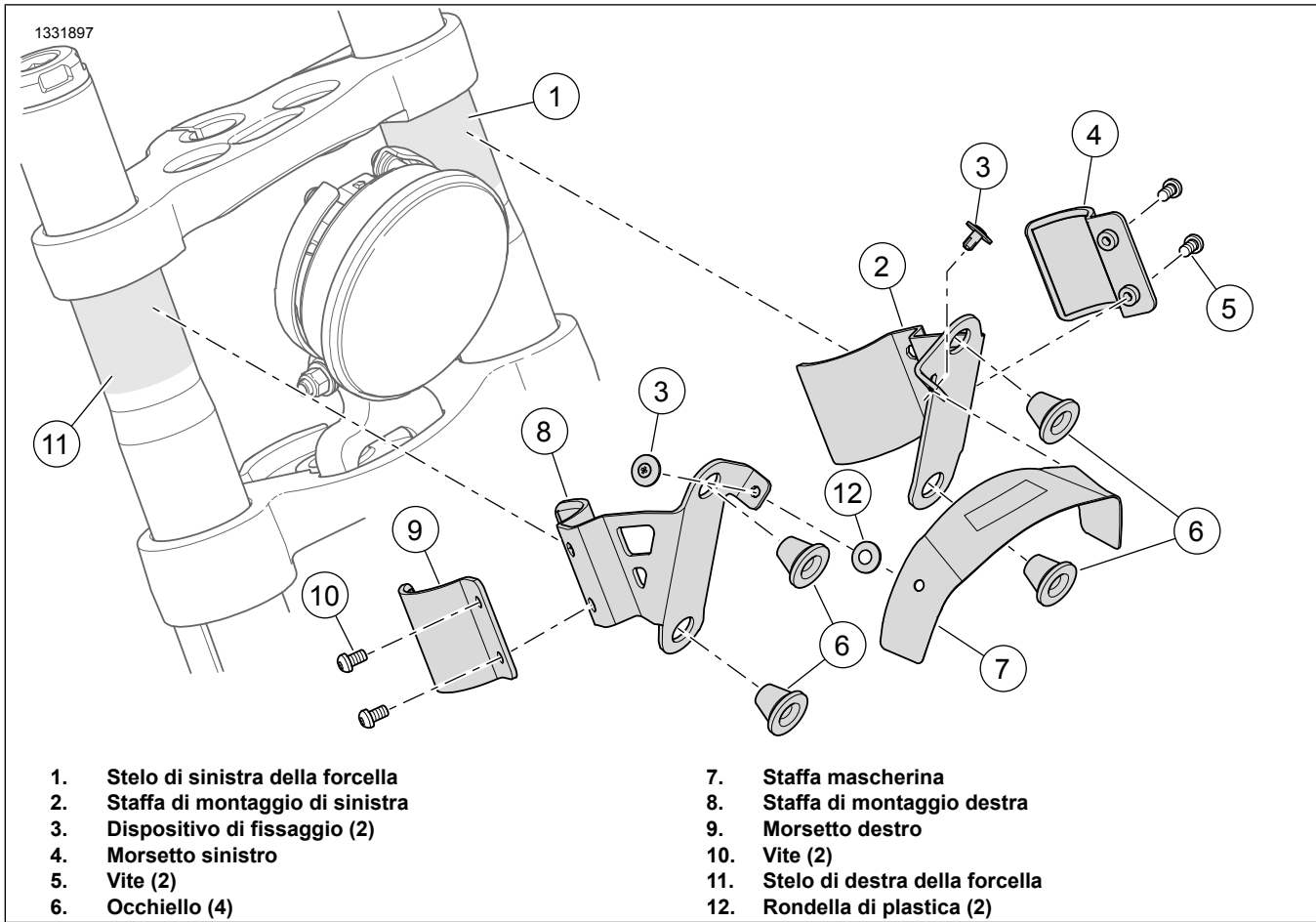


Figura 6. Gruppo della staffa