



ISTRUZIONI

J02464

2007-11-01



KIT COMANDI A PEDALE AVANZATI CROMATI DEI MODELLI FXD

GENERALITÀ

Numero kit

49080-03A

Modelli

Per informazioni sugli abbinamenti dei modelli, si prega di vedere il catalogo delle parti e accessori o la sezione Parts and Accessories (Parti e Accessori) sul sito web www.harley-davidson.com (solo in inglese).

NOTA

Vedere Figura 1 e Figura 2. È possibile acquistare separatamente anche le staffe e il perno di montaggio (7, 18 e 21) per permettere l'installazione di questo kit comandi cromati sui modelli FXDWG standard.

Parti supplementari necessarie

Per l'installazione corretta di questo kit si richiede l'uso del frenafilietti LOCTITE® Threadlocker and Sealant 243 (blu) (99642-97) e LOCTITE Anti-Seize Lubricant (98960-97).

Contenuto del kit

Per il contenuto del kit, vedere sezione Parti di ricambio.

INSTALLAZIONE

Leva del selettore delle marce di serie

1. Vedere Figura 1. Rimuovere il gruppo pedalina poggia piedi sinistra del pilota. Conservare la pedalina poggia piedi e i dispositivi di fissaggio per l'installazione. Eliminare la bulloneria rimanente.
2. Inserire i tappi (8) nei fori per le viti sul telaio dove era stata montata la pedalina poggia piedi di serie.
3. Allentare le restanti viti che fissano la leva di serie all'albero del selettore delle marce. Conservare la leva del selettore delle marce per successiva installazione.
4. Rimuovere ed eliminare il leveraggio che collega la leva selettore trasmissione primaria alla leva selettore cambio.

NOTA

Per le operazioni seguenti, notare la differenza nell'orientamento della staffa (13) sui modelli Evolution 1993-1998 e Twin-Cam 88 1999-2000, e della staffa (10) nei modelli a partire dal 2001.

5. Serrare alla leva selettore trasmissione primaria la staffa di ritegno della leva stessa (10 o 13) con una vite (14) e un dado (3). Non serrare i dispositivi di fissaggio in questo momento.
6. Allentare il bullone posteriore sinistro del basamento del motore, che si trova alla base del cilindro posteriore.
7. Far scorrere l'estremità scanalata della staffa di ritegno della leva selettore trasmissione primaria (10 o 13) sul bullone, tra la rondella e il basamento del motore. Serrare il bullone del basamento ad una coppia di 20–23 N·m (15–17 ft-lbs).
8. Serrare il coperchio (9) all'albero del selettore delle marce usando una vite di blocco (12).
9. Serrare la vite della staffa di ritegno installata al punto 5.
10. Installare una rondella elastica (6) sull'albero della leva del selettore delle marce (4). Lubrificare l'albero con Loctite Anti-Seize Lubricant e far scorrere l'albero nella staffa del selettore delle marce.
11. Installare la staffa del selettore delle marce (7) con le viti Torx® (11). Serrare le viti ad una coppia di 41–47 N·m (30–35 ft-lbs).
12. Applicare Loctite 243 al prigioniero corto dell'asta del selettore delle marce (1). Serrare il prigioniero corto alla leva selettore cambio. Serrare il prigioniero corto ad una coppia di 8–10 N·m (70–90 in-lbs).
13. Applicare Loctite 243 al prigioniero lungo dell'asta del selettore delle marce (1). Serrare il prigioniero lungo alla leva del selettore delle marce (4) usando una rondella (2) e un dado cieco (5). Serrare il dado ad una coppia di 8–10 N·m (70–90 in-lbs).
14. Serrare la leva di serie del selettore delle marce all'albero scanalato sul nuovo gruppo della leva del selettore delle marce (4, 7). Serrare la vite di ritegno della leva del selettore delle marce ad una coppia di 25–29 N·m (18–22 ft-lbs).
15. Serrare la pedalina poggia piedi di serie alla staffa del selettore delle marce (7) usando la bulloneria di serie rimossa al punto 1.

Gruppo freno posteriore

1. Vedere Figura 2. Rimuovere la pedalina poggia piedi destra del pilota. Conservare la pedalina poggia piedi e i dispositivi di fissaggio per l'installazione.



2. Allentare il dado bloccante dell'asta del freno (26) sulla pompa del freno posteriore.

NOTA

Il pistone della pompa del freno ha delle parti piatte per applicare una chiave. Girare le parti piatte sul pistone per svitare l'asta dalla pompa del freno.

3. Svitare il pistone della pompa del freno dall'asta del freno di serie.
4. Rimuovere ed eliminare l'asta e il pedale del freno di serie.
5. Inserire i tappi (8) nei fori per le viti sul telaio dove era stato montato il pedale del freno di serie.
6. Serrare al telaio la staffa del pedale del freno di serie (18) con le viti Torx (11). Serrare le viti ad una coppia di 41–47 N·m (30–35 ft-lbs).
7. Installare a fondo il controdado (26) sulla nuova asta del freno (25).
8. Serrare l'asta al pistone della pompa del freno. Non regolare la lunghezza dell'asta del freno a questo punto.

9. Collegare l'asta del freno (25) al nuovo pedale del freno (16) usando il perno a testa piana (24), la rondella (22) e la coppiglia (20). Piegare le estremità della coppiglia intorno al corpo del perno a testa piana.
10. Lubrificare il perno di snodo del pedale del freno (19) con Anti-Seize Lubricant.
11. Serrare il perno di snodo del pedale del freno (19), il pedale del freno (16) e il perno di montaggio della pedalina poggiapiedi (21) alla staffa del pedale del freno (18) usando la vite Torx lunga (23). Serrare la vite ad una coppia di 44–47 N·m (32–35 ft-lbs).
12. Con una chiave sulle parti piatte del pistone della pompa del freno, girare il pistone sull'asta del freno finché il pedale non si solleva a un angolo comodo per il pilota, usando almeno la metà della filettatura disponibile sull'asta del freno. Serrare il controdado al pistone della pompa del freno.
13. Serrare l'inserto del pedale del freno (15) al pedale (16) usando il dado bloccante (17). Serrare il dado ad una coppia di 6–9 N·m (50–80 in-lbs).
14. Serrare la pedalina poggiapiedi di serie al perno di montaggio (21) usando la bulloneria di serie rimossa al punto 1.

PARTI DI RICAMBIO

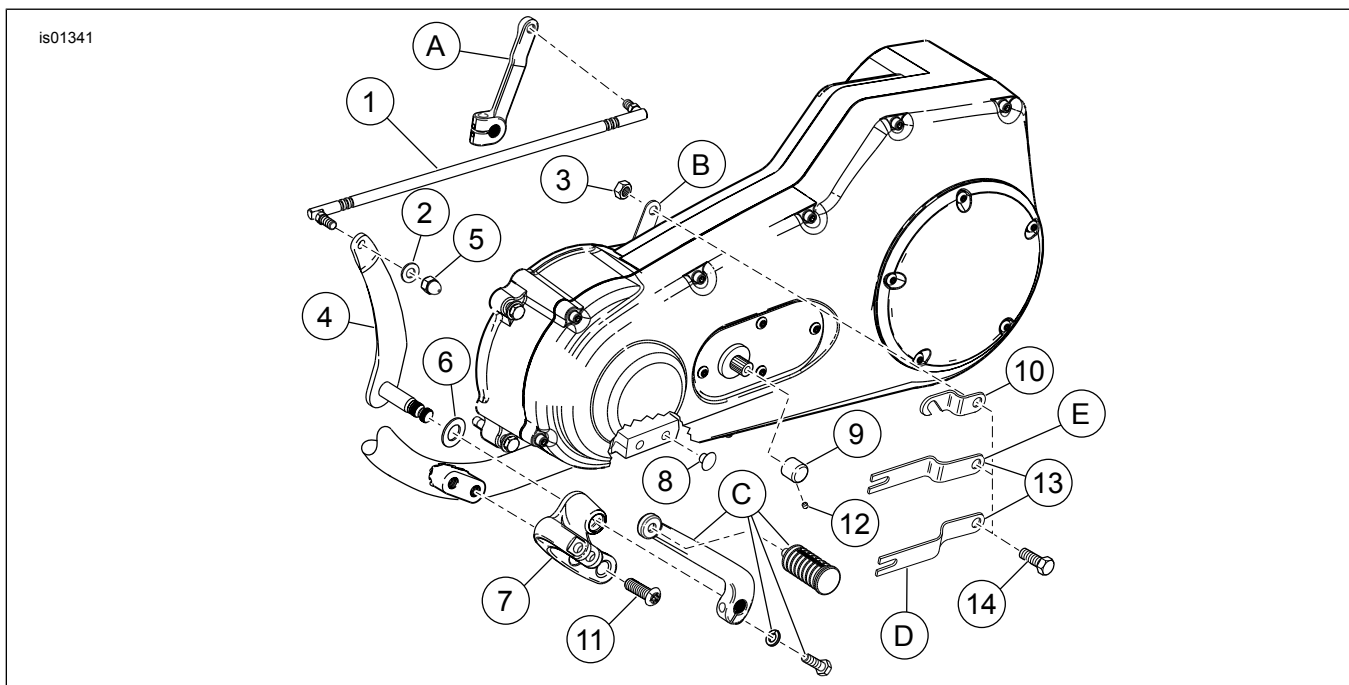


Figura 1. Parti di ricambio dei comandi a pedale avanzati cromati dei modelli FXD (lato selettore delle marce)

Tabella 1. Tabella delle parti di ricambio

Elemento	Descrizione (quantità)	Numero codice
1	Asta del selettore delle marce	11739B
2	Rondella, 5/16 x 11/16 x 1/16	6702
3	Dado bloccante	7710W
4	Leva del selettore delle marce	33789-03
5	Dado cieco	7736
6	Rondella elastica	34625-90

Tabella 1. Tabella delle parti di ricambio

Elemento	Descrizione (quantità)	Numero codice
7	Staffa del selettore delle marce	33695-03
8	Tappo del foro (4)	740
9	Coperchio dell'albero del selettore delle marce	34640-93
10	Staffa di ritegno della leva selettore trasmissione primaria (modelli a partire dal 2001)	34639-01
11	Vite Torx®, 3/8-16 x 1 (4)	4059
12	Vite di blocco del coperchio dell'albero	3231B
13	Staffa di ritegno della leva selettore trasmissione primaria (modelli 1993-2000; vedere la nota che segue)	34639-93
14	Vite a testa esagonale, 5/16-18 x 5/8	2882W
Elementi menzionati nel testo, ma non contenuti nel kit:		
A	Leva selettore cambio	
B	Leva selettore trasmissione primaria	
C	Leva del selettore delle marce	
Note:		
D	Mostrata nella posizione per i modelli 1993-1998 con motore Evolution.	
E	Mostrata nella posizione per i modelli 1999-2000 con motore Twin Cam 88.	

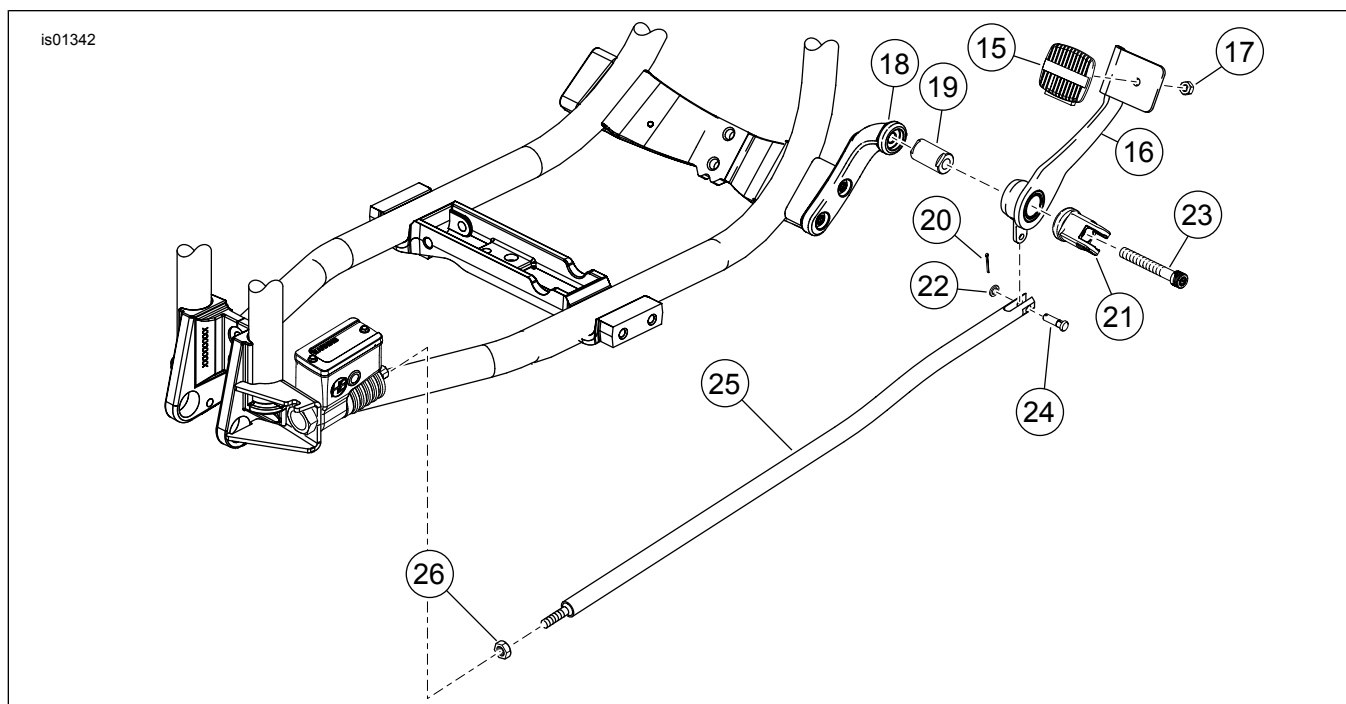


Figura 2. Parti di ricambio dei comandi a pedale avanzati cromati dei modelli FXD (lato pedale del freno)

Tabella 2. Tabella delle parti di ricambio

Elemento	Descrizione (quantità)	Numero codice
15	Inserto del pedale del freno	42532-82
16	Pedale del freno	42542-03
17	Dado bloccante, 1/4-20	7742
18	Staffa del pedale del freno	33697-03
19	Perno di snodo del pedale del freno	42665-03
20	Coppiglia	515
21	Perno di montaggio della pedalina poggiapiedi	42664-03
22	Rondella, 1/4 x 7/16 x 1/16	6099
23	Vite Torx®, 3/8-16 x 2 3/4	4339
24	Perno a testa piana	42460-80B
25	Asta del freno	41955-03A
26	Controdado, 5/16-24	7744