



## КОМПЛЕКТ FL ЗА МОНТАЖ НА РЕГУЛИРУЕМА ОБЛЕГАЛКА

### ОБЩИ

#### Номер на комплект

54099-10

#### Модели

За информация за съвместимост с модели вижте каталога за части и аксесоари или раздела Части и аксесоари на [www.harley-davidson.com](http://www.harley-davidson.com) (само на английски).

#### Нужни допълнителни части

Необходимо е отделно закупуване на комплект FL за регулируема облегалка за водача за монтажа на този комплект. Свържете се с дилър на Harley-Davidson.

#### ▲ ПРЕДУПРЕЖДЕНИЕ

Безопасността на водача и пътника зависи от правилното поставяне на този комплект. Ако сметнете, че не можете да извършите процедурата или не разполагате с правилните инструменти, свържете се с дилър на Harley-Davidson да извърши инсталирането. Неправилното поставяне на този комплект би могло да предизвика смърт или сериозно нараняване. (00308b)

#### NOTE

Тези инструкции се отнасят до информацията в сервисното ръководство. Сервисното ръководство за вашия модел мотоциклет е необходимо за този монтаж и е достъпно от дилър на Harley-Davidson.

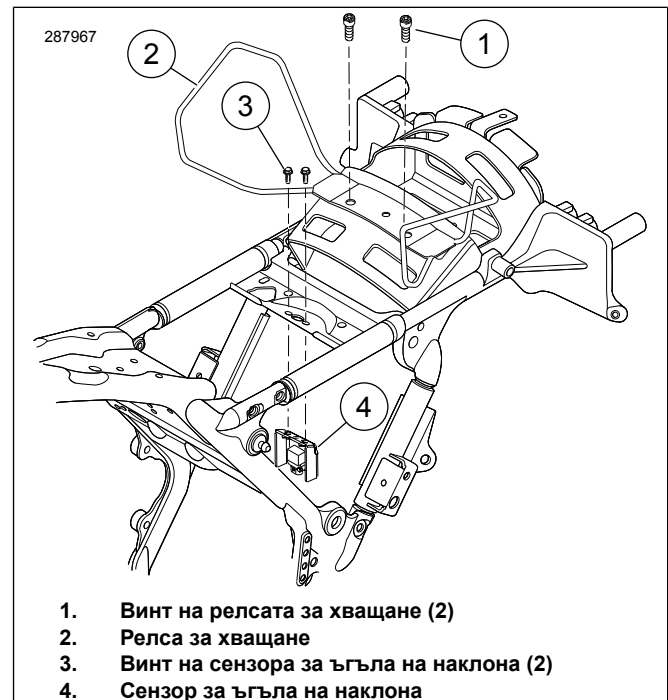
### Съдържание на комплекта

Вижте Figure 9 и Table 1 .

### ОТСТРАНЯВАНЕ

1. Свалете седалката и колана за захващане (ако е налична), като следвайте инструкциите в сервисното ръководство.
2. Вижте сервисното ръководство и отстранете левия страничен капак и акумулатора.
3. Вижте Figure 5 . Издърпайте пластмасовата скоба на кабела на запалителната свещ в планката на рамата на мястото, където ще се монтира скобата на регулиращата дръжка. Изхвърлете пластмасовата скоба на маркучка.
4. Извадете горните леви монтажен болт и шайба на въздушния дефлектор на рамата. Запазете ги за монтаж.
5. **Ако е оборудван с релса за захващане:** Вижте Figure 1. Извадете винтовете на релсата за захващане (1) и ги изхвърлете.

6. Извадете закрепващата скоба на окабеляването, разположена над Сензор за наклон (BAS) . Изхвърлете скобата.
7. **Модели 2009 - 2018 г.:** Отстранете винтовете (3) задържащи скобата BAS (4).



Фигура 1. Отстранете на винтовете на сензора за ъгъл на наклона

### МОНТАЖ

1. Figure 2 Поставете гайката на скобата (1) в монтажния отвор (2). Подравнете отвора за гайката на скобата с отвора за подравняване (3). Следвайте инструкциите, включени в комплекта аксесоар за въздушния дефлектор на рамата, за да монтирате четирите самозатягащи се специални гайки.
2. Преместете електрическия конектор настрани, така че монтажната основа на облегалката да не взаимодейства с него.
3. Figure 3 Монтирайте монтажната скоба (8) към монтажната основа (4) с винта (6) и гайката с фланец (7). Затегнете винта.

Въртящ момент: 8–11 N·m (72–96 in-lbs) Винт за монтажна скоба към монтажна основа

#### NOTE

Използвайте само посочения винт, за да монтирате монтажната скоба към BAS .

4. Figure 3 Монтирайте предната монтажна скоба (8).

**NOTE**

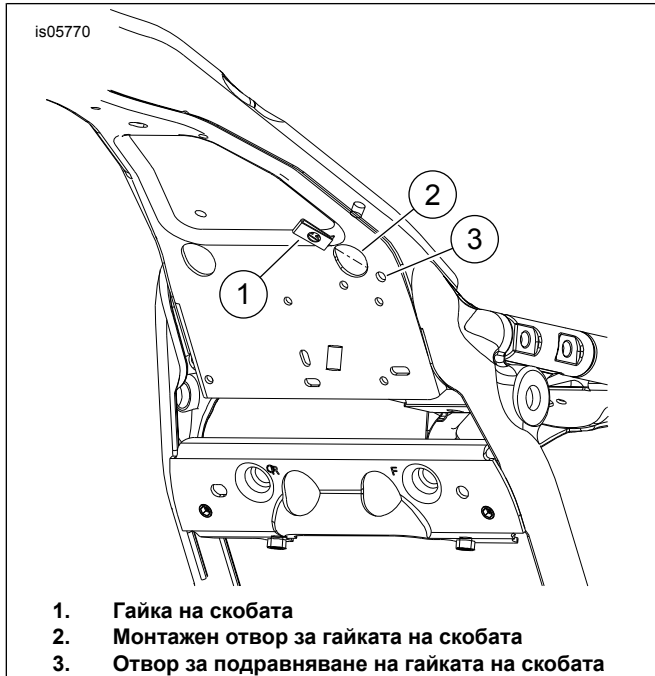
Използвайте само посочения винт, за да монтирате предната монтажна скоба към BAS скобата.

- a. **Модели 2009 - 2018 г.:** Докато държите BAS конзолата на място, монтирайте предната монтажна скоба (8), като използвате винтове с фланец (5). Затегнете.

Въртящ момент: 8,1–12,2 N·m (71,7–108,0 in-lbs)

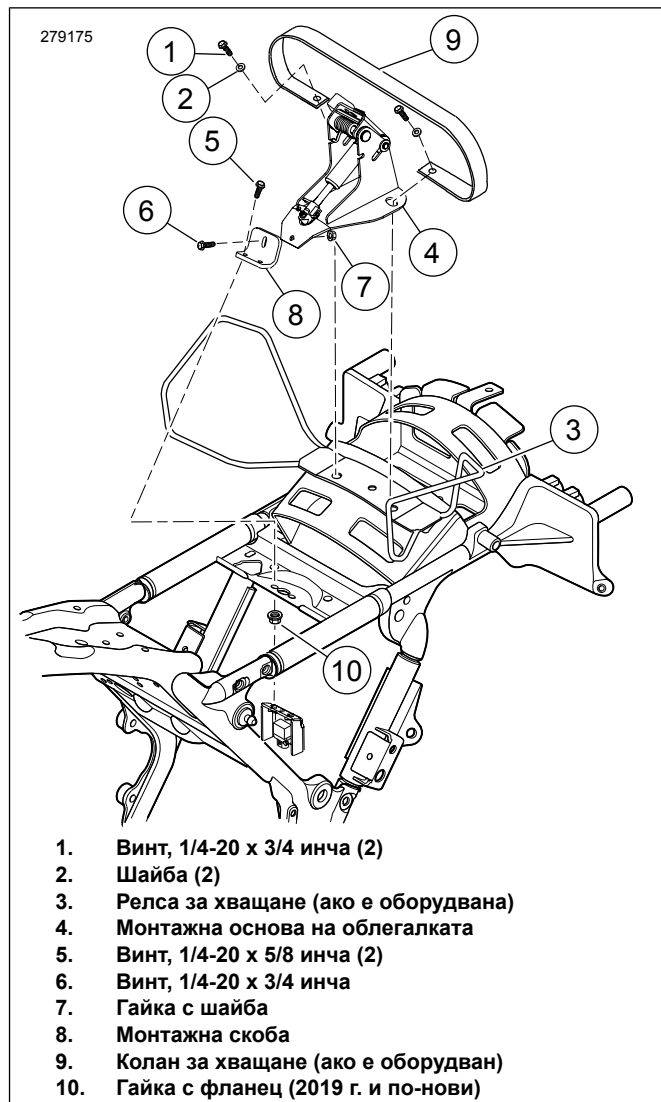
- b. **2019 г. - настоящи модели:** Монтирайте предната монтажна скоба (8), като използвате винтове с фланец (5) и гайки с фланец (10). Затегнете.

Въртящ момент: 8,1–12,2 N·m (71,7–108,0 in-lbs)



1. Гайка на скобата
2. Монтажен отвор за гайката на скобата
3. Отвор за подравняване на гайката на скобата

**Фигура 2. Монтирайте гайката на скобата**



1. Винт, 1/4-20 x 3/4 инча (2)
2. Шайба (2)
3. Релса за хващане (ако е оборудвана)
4. Монтажна основа на облегалката
5. Винт, 1/4-20 x 5/8 инча (2)
6. Винт, 1/4-20 x 3/4 инча
7. Гайка с шайба
8. Монтажна скоба
9. Колан за хващане (ако е оборудван)
10. Гайка с фланец (2019 г. и по-нови)

**Фигура 3. Монтирайте монтажната основа на облегалката**

5. Затегнете задните монтажни винтове (1).  
Въртящ момент: 7–11 N·m (60–96 in-lbs) *контрагайка*
6. Затегнете предните монтажни винтове (5).  
Въртящ момент: 8–12 N·m (72–108 in-lbs) *Монтажни болтове*
7. Figure 9 Монтирайте ръкохватката на задвижващия механизъм с кабел (13) към скобата на ръкохватката на задвижващия механизъм (12) с винтове (9) и контрагайки (11).
8. Figure 5 Уверете се, че кабелът за регулиране на облегалката не е свързан към монтажната скоба. Като се започне от края на блока на задвижващия механизъм, прокарайте кабела под напречната планка и нагоре през рамата (5).
9. Продължете прокарването на кабела между отделението за акумулатора и кутията с предпазители / електрическата кутия. Продължете да прокарвате кабела нагоре от задната част на електрическата кутия между рамата и задния калник и до горната част на задния калник и към скобата на облегалката.

## NOTE

Не използвайте Loctite към крепежните елементи, използвани за подсигуряване на въздушния дефлектор на рамата към рамата. Ако Loctite влезе в контакт с въздушния дефлектор ще се появят щети.

10. Figure 5 Плъзнете плоската страна на скобата на блока на задвижващия механизъм (4) зад проводниците и подравнете горния монтажен отвор със слота в скобата за регулиране на дръжката. Уверете се, че крайникът на кука/огънатия крайник на скобата се допира до ръба на напречната планка. Когато е подравнена, поставете и затегнете винта и шайбата.

Въртящ момент: 2,8–3,9 N·m (25–35 in-lbs) Винт

11. Figure 9 Вземете скобата с лепило (8) от комплекта. Почистете плоската зона на скобата на ръкохватката за регулиране приблизително на мястото, където е отстранена фабричната скоба на проводниците на запалителната свещ, използвайки изопропилов алкохол. Прикрепете скобата към конзолата и я прокарайте до проводника на запалителната свещ и тръбата на изпарителя (ако е оборудвана) през скобата. Сгънете скобата надолу, за да захванете здраво проводника и/или тръбата.
12. Figure 6 Прикрепете кабела за освобождаване (1) към монтажната основа на облегалката (2), както е показано. Внимателно закрепете кабела към вала на газовата пружина (4) с предоставената кабелна връзка (3). Не пренатягайте свинската опашка.
13. Поставете акумулатора и левия капак. Вижте сервизното ръководство.

## МОНТАЖ НА ПРОТЕКТОР ЗА СЕДАЛКАТА

1. Временно монтирайте седалката над механизма на облегалката.
2. Монтирайте, но не затягайте монтажния хардуер за седалката.
3. Монтирайте облегалката на водача, като следвайте инструкциите в раздел МОНТАЖ НА ОБЛЕГАЛКАТА.
4. Figure 9 Вземете протектора за седалката (17).
5. Нанесете самозалепваща лента към предпазителя на седалката, като помощно устройство за локализиране на предпазителя в седалката.
  - a. Нанесете самозалепваща лента към гладката, не залепваща страна на предпазителя на седалката.
  - b. Самозалепващата се лента трябва да се разтяга до 2 инча (5,1 см) покрай всеки ръб на по-кратката страна на предпазителя на седалката.
6. Поставете предпазителя на седалката отгоре между задната част на отвора на седалката и механизма на облегалката по целия път до ръба с лентата. Не залепвайте протектора към седалката в този момент.
7. Figure 8 Когато облегалката и седалката са на място, натиснете облегалката към крайна предна позиция (3). Механизмът на облегалката ще се притисне към долната страна на седалката и срещу поставения протектор на седалката.

## NOTE

Целта на протектора на седалката е да предотвратява преждевременното износване между механизма на облегалката и вътрешната част на седалката. Ако предпазителят на седалката е поставен твърде ниско в отвора на седалката, механизмът на облегалката, който се избутва напред, може да закачи горния ръб на предпазния протектор и е трудно да се върне изправен.

8. С механизмът на облегалката изцяло напред, регулирайте протектора на седалката, така че най-горният ръб да е разположен приблизително на 1/2 инча (13 мм) над задния ръб на механизма в джоба на седалката.
9. Поставете временно самозалепваща лента към седалката, за да запазите определената позиция.
10. Запазвайки протектора на седалката залепен на място, отстранете седалката и я поставете с главата надолу върху гладка, чиста повърхност.
11. Маркирайте или по друг начин посочете местоположението на ръбовете на протектора на седалката от вътрешната страна на седалката.
12. Премахнете протектора от седалката и самозалепващата се лента от протектора.

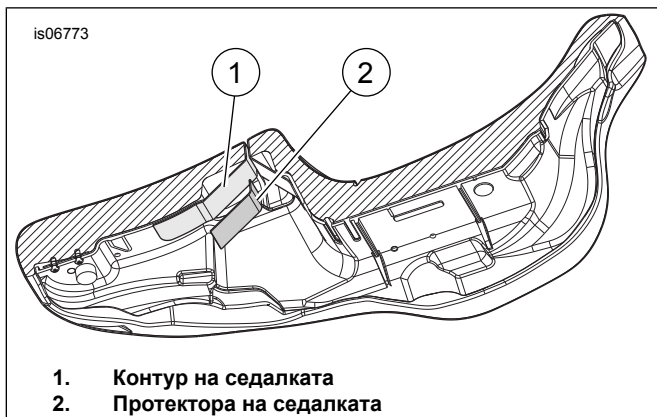
## NOTE

За да предотвратите поставената облегалка да не забие протектора, когато се монтира облегалката, леко завъртете най-горния ръб на протектора на седалката, който ще бъде най-близо до частта на пътническата седалка.

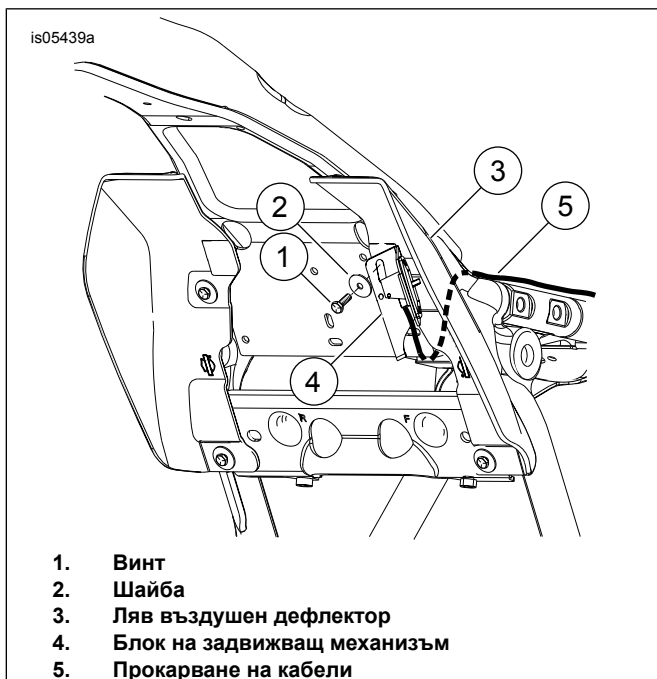
13. Figure 4 Обърнете внимание на формата на повърхността, която протекторът на седалката (2) ще покрие, и внимателно оформете протектора, за да пасне по-добре на контурите на седалката (1).
14. Отбележете местоположението на протектора на седалката и почистете приблизително четири инчова квадратна площ със сапунена вода или алкохол.
15. Извадете залепващата лента от протектора на седалката и поставете протектора на седалката върху предвиденото място.
16. Натиснете от средата на протектора на седалката навън, за да премахнете въздушните мехурчета, хванати между протектора и седалката.
17. Позволете да минат поне 24 часа, за да стегне лепилото напълно, преди да го намокрите или поставите в екстремни температури.

## МОНТАЖ НА СЕДАЛКАТА

1. Поставете седалката. След като поставите седалката, дръпнете я нагоре, за да се уверите, че е закрепена здраво. Вижте сервизното ръководство.
2. Ако сте монтирали колан за хващане, плъзнете седалката през колана за хващане и монтирайте седалката с предварително отстранените крепежни елементи. Вижте сервизното ръководство.
3. Ако сте монтирали колан за хващане, монтирайте седалката с предварително отстранените крепежни елементи. Вижте сервизното ръководство.



Фигура 4. Вътрешна част на седалката



Фигура 5. Монтаж на блок на задвижващ механизъм с въздушен дефлектор на рамата



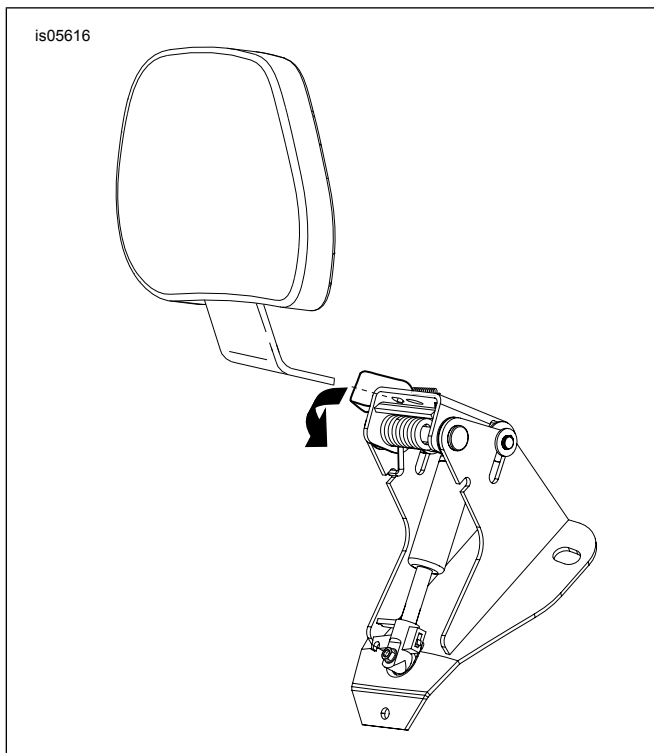
Фигура 6. Прикачване на кабела към монтажната основа на облегалката

## МОНТАЖ НА ОБЛЕГАЛКАТА

Figure 7 Натиснете лоста, намиращ се на скобата на облегалката, както е показано. Поставете облегалката и натиснете внимателно, докато щракне на място.

### ▲ ПРЕДУПРЕЖДЕНИЕ

След поставяне на конзолата издърпайте нагоре, за да сте сигурни, че е здраво закрепена на мястото си. Незакрепената облегалка може да се размести по време на шофирането и да предизвика загуба на управление, което от своя страна би могло да доведе до смърт или сериозно нараняване. (00386a)



Фигура 7. Монтиране на облегалката

## РАБОТА

### ⚠ ПРЕДУПРЕЖДЕНИЕ

След поставяне на конзолата издърпайте нагоре, за да сте сигурни, че е здраво закрепена на мястото си. Незакрепената облегалка може да се размести по време на шофирането и да предизвика загуба на управление, което от своя страна би могло да доведе до смърт или сериозно нараняване. (00386a)

1. Figure 8 Регулиращата ръкохватка се използва за преместване на подложката за облегалка в предните и задните позиции.
2. За да регулирате подложката за облегалката напред или назад (2), натиснете ръкохватката. Облягането назад към подложката на облегалката, ще ви помогне да го регулирате назад. Премахването на теглото ви от подложката на облегалката, докато натискате ръкохватката, ще доведе до пълното положение напред на облегалката. Освобождаването на ръкохватката ще заключи облегалката на място.

3. За да регулирате подложката на облегалката нагоре и надолу (1), дръпнете копчето отзад на подложката. Преместете облегалката нагоре или надолу в желаното положение и след това освободете, когато подложката е в желаното положение.

### NOTE

Бъдете внимателни, когато натискате седалката до пълната позиция за монтиране напред (3). Бутането на седалката прекалено напред може да разкъса материала на седалката.

4. Подложката на облегалката може да бъде избутана напред към седалката (3), както е показано, за да улесни слизането и качването на мотоциклета, без да активирате освобождаващата ръкохватка.

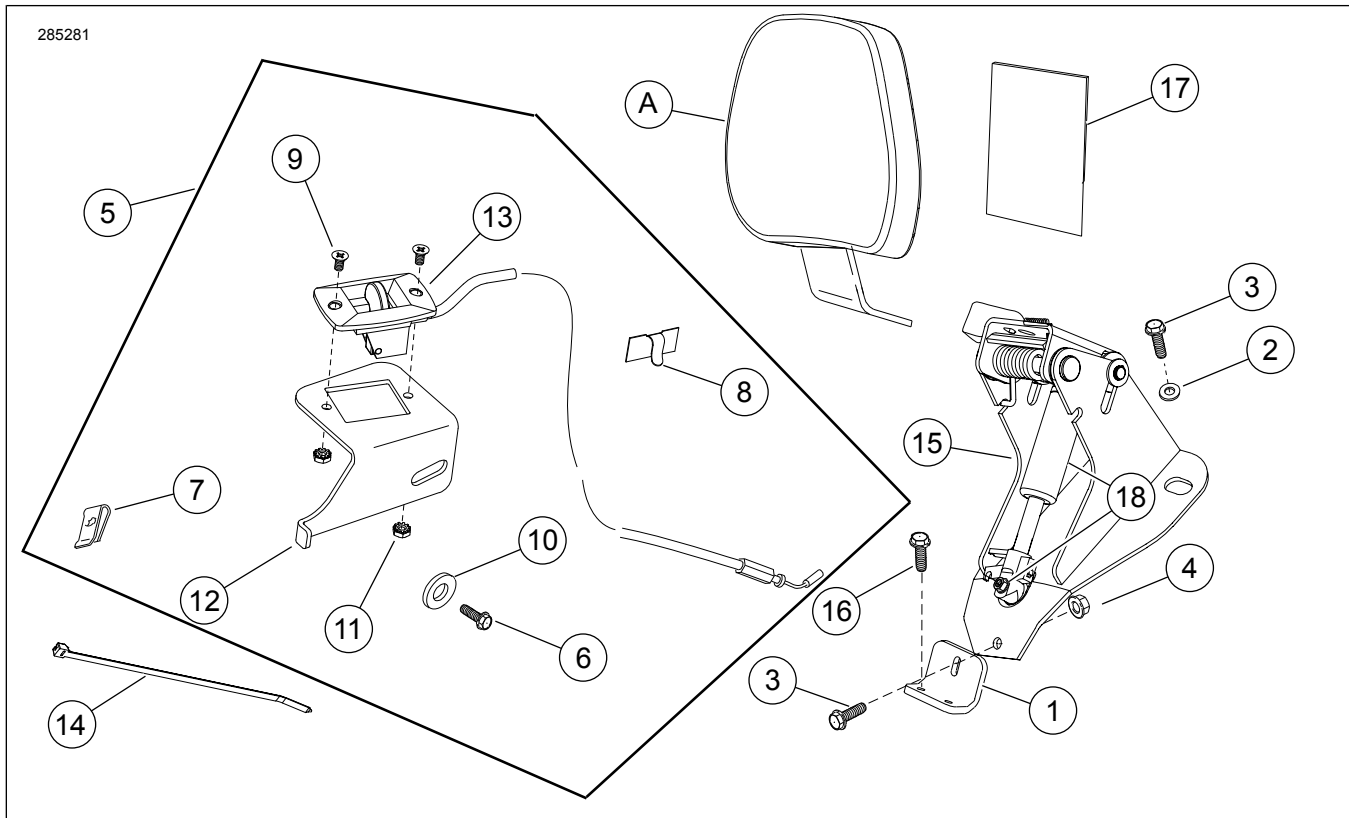


1. Вертикално регулиране
2. Обхват на изправяне
3. Пълна монтажна позиция напред

Фигура 8. Позиции на облегалката

## ЧАСТИ ЗА ОБСЛУЖВАНЕ

285281



Фигура 9. Части за обслужване: Комплект FL монтажни елементи за регулируема облегалка на водача

Таблица 1. Таблица с части за обслужване: Регулируема облегалка на водача

Елемент	Описание (Количество)	Номер на част
1	Монтажна скоба	83990-10
2	Шайба (2)	6223
3	Винт, 1/4-20 x 3/4 инча (3)	3574
4	Гайка, със заключващ фланец, 1/4-20 (3)	7716
5	Комплект дръжка на задвижващия механизъм (включва елементи от 6 до 13)	52365-09
6	• Винт, 1/4-20 x 3/4 инча	3574
7	• Гайка на скобата	8108
8	• Водач на проводника	10102
9	• Винт (2)	2933
10	• Шайба	6036
11	• Контрагайка (2)	7838
12	• Скоба	Не се продава отделно
13	• Ръкохватката на задвижващия механизъм с кабел	Не се продава отделно
14	Свинска опашка	Не се продава отделно
15	Монтажна основа на облегалката	Не се продава отделно
16	Винт, с фланец, 1/4-20 x 5/8 инча (2)	3921
17	Протектор за седалката, покрит с лепило, 3 1/2 x 3 инча	52300017
18	Комплект газови пружини	52300681
<b>Елементи, споменати в текста, но невключени в комплекта:</b>		
A	Подложка на облегалката	Продава се отделно
B	Комплект за ремонт на шенкелна скоба (включва шенкелна скоба, лост, пружина и хардуер)	52342-09