



INSTRUKCJA PIELĘGNACJI



J06709

2019-08-21

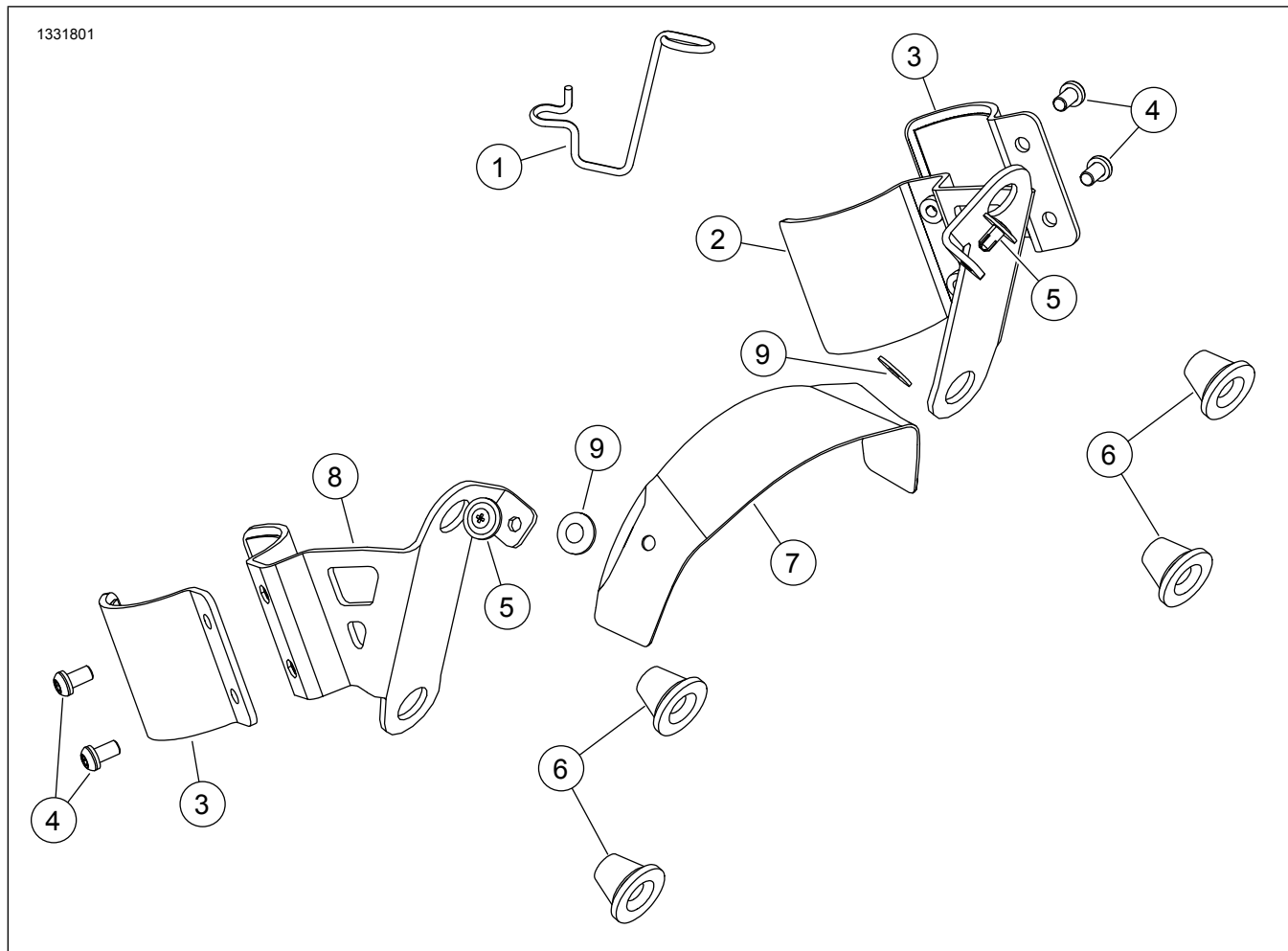
ZESTAW OWIEWKI QUARTER FAIRING SOFTAIL

Tabela 1.

Zestawy	Sugerowane narzędzia	Poziom umiejętności	Godzina
57001249, 57001250	Okulary ochronne, klucz dynamometryczny	1	1 godzina

(1) Wymagane jest dokręcenie do wartości momentu obrotowego lub wykorzystanie innych, odpowiednich technik i narzędzi

ZAWARTOŚĆ ZESTAWU



Rysunek 1. Elementy zestawu serwisowego: Zestaw wspornika owiewki



Tabela 2. Lista części serwisowych: Zestaw wspornika owiewki

<input checked="" type="checkbox"/>	Pozycja	Ilość	Opis	Nr kat.	Uwagi
<input type="checkbox"/>	1	1	Uchwyt linki sprzęgła	37200428	Zestaw 57001249
<input type="checkbox"/>	2	1	Wspornik montażowy, lewy	Nie jest sprzedawany jako oddzielna część zamienna	
<input type="checkbox"/>	3	2	Obejma, lewa i prawa	Nie jest sprzedawany jako oddzielna część zamienna	
<input type="checkbox"/>	4	4	Wkręt, 1/4-20 x 1/2	10200938	12,2–13,5 N·m (9–10 ft-lbs)
<input type="checkbox"/>	5	2	Mocowanie choinkowe	12600194	
<input type="checkbox"/>	6	4	Pierścień uszczelniający	83483-09	
<input type="checkbox"/>	7	1	Wspornik osłony	Nie jest sprzedawany jako oddzielna część zamienna	
<input type="checkbox"/>	8	1	Wspornik montażowy, prawy	Nie jest sprzedawany jako oddzielna część zamienna	
<input type="checkbox"/>	9	2	Podkładka, plastikowa, samoprzylepna	10300224	

UWAGA

Przed rozpoczęciem montażu lub demontowaniem części pojazdu sprawdź, czy w zestawie są wszystkie części.

INFORMACJE OGÓLNE

Modele

Informacje o zgodnych modelach można znaleźć w katalogu części i akcesoriów na rynek detaliczny oraz w sekcji „Części i akcesoria” witryny internetowej www.harley-davidson.com (tylko w języku angielskim).

Upewnij się, że używasz najnowszej wersji instrukcji, która jest dostępna pod adresem: <https://h-d.com/isheets>

Skontaktuj się z centrum obsługi klientów Harley-Davidson pod numerem 1-800-258-2464 (tylko USA) lub 1-414-343-4056.

Wymagania dotyczące montażu

▲ OSTRZEŻENIE

Od prawidłowego zamontowania części z tego zestawu zależy bezpieczeństwo kierującego i pasażera. Osoby niebędące w stanie przeprowadzić tej procedury lub niedysponujące odpowiednimi narzędziami powinny zlecić wykonanie montażu dealerowi firmy Harley-Davidson. Niewłaściwy montaż części z tego zestawu może być przyczyną śmierci lub poważnych obrażeń ciała. (00308b)

Te pozycje są dostępne u najbliższego dealera Harley-Davidson.

FXBB z kierownicą OE lub **FXLR** z zestawami wysokich uchwytów i Moto bar:

- Do tej instalacji wymagany jest osobny zakup wspornika montażowego prawego kierunkowskazu (nr kat. 67800630).
- Do tej instalacji wymagany jest osobny zakup wspornika montażowego lewego kierunkowskazu (nr kat. 12700164).

- Do tej instalacji wymagany jest osobny zakup wkrętów blokujących (nr kat. 67015-02). **Tylko FXBB**.

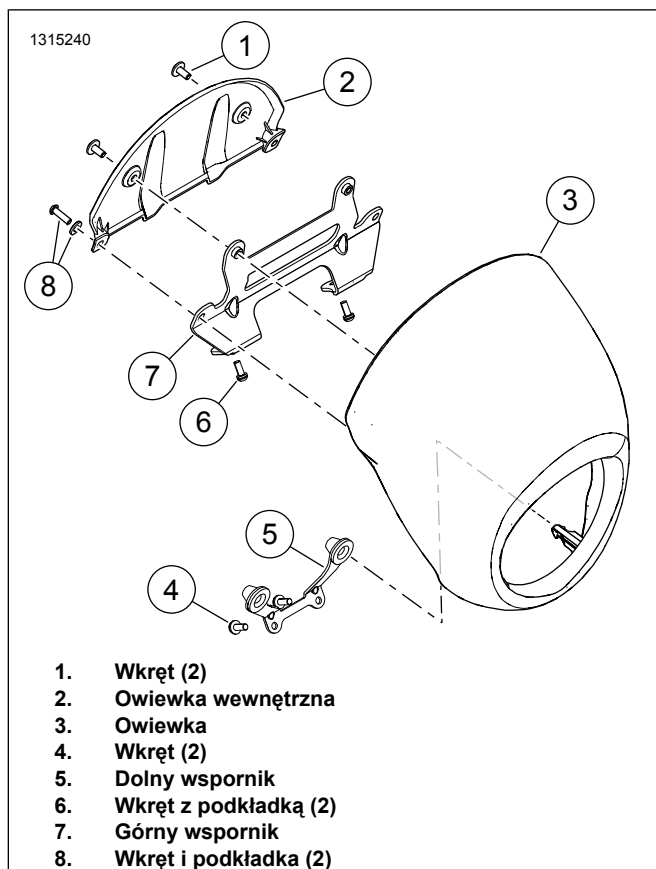
- Do tej instalacji wymagany jest osobny zakup podkładek zabezpieczających (nr kat. 7155). **Tylko FXBB**.

- Do tej instalacji wymagany jest osobny zakup nakrętki kapturkowej (nr kat. 7331). **Tylko FXBB**.

USUŃ

Owiewka FXLRS

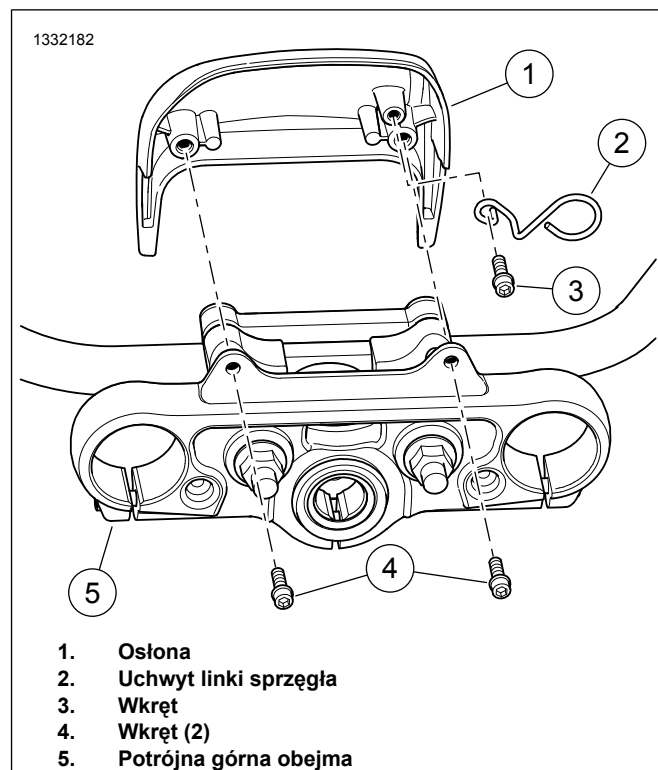
- Zobacz Rysunek 2 . Zdejmij owiewkę
 - Odkręć wkręty i wyjmij podkładki (8).
 - Odciągnij owiewkę (3) od górnego wspornika (7).
 - Odciągnij owiewkę od dolnego wspornika (5), aby wyjąć kołki z pierścieni uszczelniających.
- Zdejmij owiewkę wewnętrzną.
 - Wykręć wkręty (1).
 - Zdejmij owiewkę wewnętrzną (2).
- Zdejmij górny wspornik.
 - Wykręć wkręty (6).
 - Zdejmij górny wspornik (7).
- Zdejmij dolny wspornik.
 - Wykręć wkręty (4).
 - Zdejmij dolny wspornik (5).



Rysunek 2. Owiewka FXLRS

Oslona FXLR

1. Rysunek 3 Wykręć wkręty (4) z górnej potrójnej obejmy (5).
2. Zdejmij osłonę (1).
3. Odkręć wkręt (3) i uchwyt linki sprzęgła OEM.
4. Zamontuj uchwyt linki sprzęgła (2) z zestawu.
5. Wkręć wkręt (3). Dokręć momentem.
 Moment obrotowy: 4–5,4 N·m (35–48 **in-lbs**) *Wkręt uchwytu linki sprzęgła*
6. Zamontuj osłonę (1).
7. Wkręć wkręty (4). Dokręć momentem.
 Moment obrotowy: 4–5,4 N·m (35–48 **in-lbs**) *Wkręt osłony*

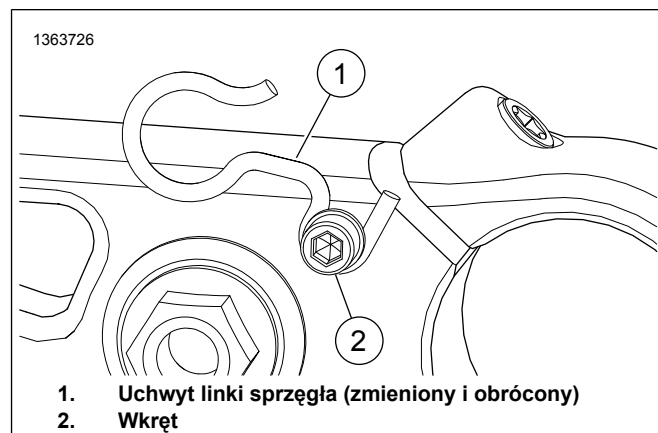


Rysunek 3. Oslona FXLR

MODYFIKOWANIE

Uchwyt przewodu FXBB

1. Rysunek 4 Poluzuj wkręt (2).
2. Wymontuj uchwyt linki sprzęgła OE (1).
3. Przytnij uchwyt linki sprzęgła.
 13 mm (1/2 in)
4. Zamontuj zmieniony element ustalający linki sprzęgła OE (1) w położeniu pokazanym na rysunku.
5. Dokręć wkręt (2).
 Moment obrotowy: 4–5,5 N·m (35–49 **in-lbs**) *Wkręt uchwytu linki sprzęgła*



Rysunek 4. Zmieniony uchwyt linki sprzęgła

Kierunkowskazy FXLR i FXBB

FXBB

UWAGA

FXBB wymaga osobnego zakupu części. Sprawdź wymagania dotyczące montażu.

Pracuj tylko przy jednym kierunkowskazy na raz. Po zakończeniu powtórz procedurę dla drugiego kierunkowskazu.

1. Rysunek 5 Całkowicie poluzuj sworzeń (5).
2. Wyjmij i wyrzuć gniazdo kulowe (6 lub 7).
 - a. **Lewy kierunkowskaz:** Odkręć nakrętkę kapturkową (9) i zdejmij podkładkę zabezpieczającą (8) z lustra. Lewy kierunkowskaz: Odkręć nakrętkę kapturkową (9) i zdejmij podkładkę zabezpieczającą (8) z lustra.
3. Poluzuj przeciwnakrętkę (3).
4. Wyjmij sworzeń (4) z kierunkowskazu (1 lub 2).
5. Usuń przeciwnakrętkę (3) ze sworznia (4).
6. Wyjmij i wyrzuć zacisk kulowy (5).
7. Zamontuj przedni kierunkowskaz.
 - a. Zamontuj do lusterka wspornik kierunkowskazu (11 lub 12), podkładkę zabezpieczającą (8) i nakrętkę kapturkową (9).
 - b. Wyreguluj lusterko i dokręć nakrętkę (9).
Moment obrotowy: 10,8–16,3 N·m (96–144 **in-lbs**)
Nakrętka montażowa lustra
 - c. Zamontuj sworzeń kulowy (4), aby obrócić kierunkowskaz (13) i dokręcić przeciwnakrętkę (3).
Moment obrotowy: 5,6–7,9 N·m (50–70 **in-lbs**)
Przeciwnakrętka sworznia kulowego
 - d. Sprawdź, czy kierunkowskaz jest ustawiony prawidłowo.

- e. Załóż i dokręć wkręty blokujące (10).
Moment obrotowy: 4–6,7 N·m (35–59 **in-lbs**)
Przeciwnakrętka sworznia kulowego

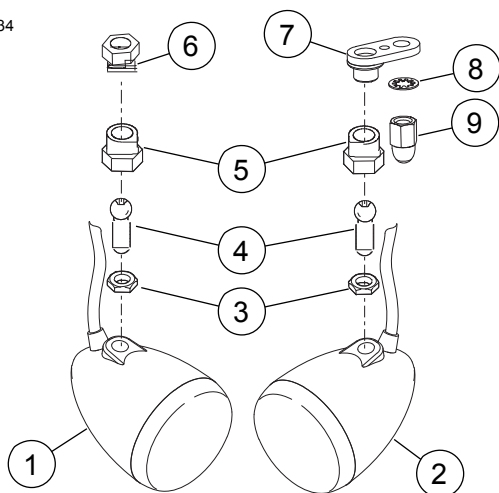
FXLR

UWAGA

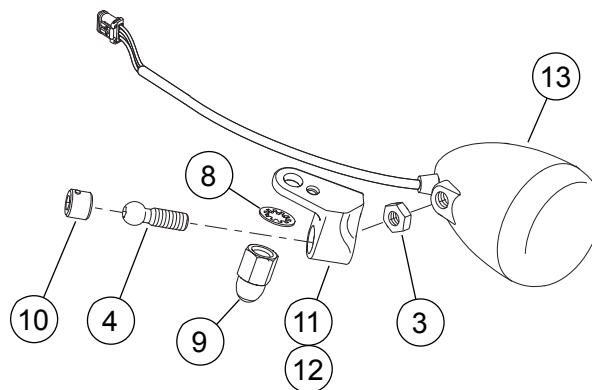
FXLR z zainstalowanymi zestawami wysokich uchwytów i Moto Bar wymagają osobnego zakupu części. Sprawdź wymagania dotyczące montażu.

Pracuj tylko przy jednym kierunkowskazy na raz. Po zakończeniu powtórz procedurę dla drugiego kierunkowskazu.

1. Rysunek 5 Wyjmij wkręty blokujące (10).
2. Poluzuj przeciwnakrętkę (3) i wyjmij sworzeń (4) z kierunkowskazu.
3. Zdemontuj i wyrzuć wspornik kierunkowskazów OE.
 - a. Zdejmij nakrętkę żółdziową (9) i podkładkę zabezpieczającą (8) z lustra. Lewy kierunkowskaz: Odkręć nakrętkę kapturkową (9) i zdejmij podkładkę zabezpieczającą (8) z lustra.
4. Zamontuj przedni kierunkowskaz.
 - a. Zamontuj do lusterka wspornik kierunkowskazu (11 lub 12), podkładkę zabezpieczającą (8) i nakrętkę kapturkową (9).
 - b. Wyreguluj lusterko i dokręć nakrętkę (9).
Moment obrotowy: 10,8–16,3 N·m (96–144 **in-lbs**)
Nakrętka montażowa lustra
 - c. Zamontuj sworzeń kulowy (4), aby obrócić kierunkowskaz (13) i dokręcić przeciwnakrętkę (3).
Moment obrotowy: 5,6–7,9 N·m (50–70 **in-lbs**)
Przeciwnakrętka sworznia kulowego
 - d. Sprawdź, czy kierunkowskaz jest ustawiony prawidłowo.
 - e. Załóż i dokręć wkręty blokujące (10).
Moment obrotowy: 4–6,7 N·m (35–59 **in-lbs**)
Przeciwnakrętka sworznia kulowego



1. Prawy kierunkowskaz OE FXBB
2. Lewy kierunkowskaz OE FXBB
3. Przeciwnakrętka wybieraka (2)
4. Sworzeń kulowy (2)
5. Zacisk sworznia kulowego (2)
6. Prawe gniazdo kulowe
7. Lewe gniazdo kulowe



8. Wewnętrzna ząbkowana podkładka zabezpieczająca (1 OE i 1 oddzielny zakup tylko do FXBB)
9. Nakrętka kapturkowa (1 OE i 1 oddzielny zakup tylko do FXBB)
10. Wkręty blokujące (2) (oddzielny zakup tylko do FXBB)
11. Wspornik montażowy prawego kierunkowskazu (oddzielny zakup)
12. Wspornik montażowy lewego kierunkowskazu (oddzielny zakup)
13. Kierunkowskaz OE FXBB lub FXLR

Rysunek 5. Wsporniki kierunkowskazu

ZAMONTUJ

Po zmontowaniu wsporniki montażowe (2 i 8) wraz z obejmami (4 i 10) powinny być rozmieszczone:

- **FXLR:** 0,6 cm (0.25 in) od dołu górnej potrójnej obejmmy.
- **FXBB i FXLRS:** Zainstalowane w dolnej części górnej potrójnej obejmmy.

1. UWAGA

Użycie podkładki z alkoholem ułatwia instalację pierścienia uszczelniającego i powoduje usunięcie białego proszku transportowego.

Zamontuj pierścień uszczelniający (6) w lewym i prawym wsporniku montażowym (2 i 8).

2. Rysunek 6 Zamontuj lewy wspornik montażowy.

- a. Wytrzymaj miejsce montażu lewego widelca (1).
- b. Luźno zamontuj lewy wspornik montażowy (2), obejmę (4) i wkręty (5).

3. Zainstaluj prawy zespół wspornika montażowego.

- a. Wytrzymaj obszar mocowania prawego widelca (11).
- b. Luźno zamontuj prawy wspornik montażowy (8), obejmę (9) i wkręty (10).

4. Zamontuj wspornika osłony.

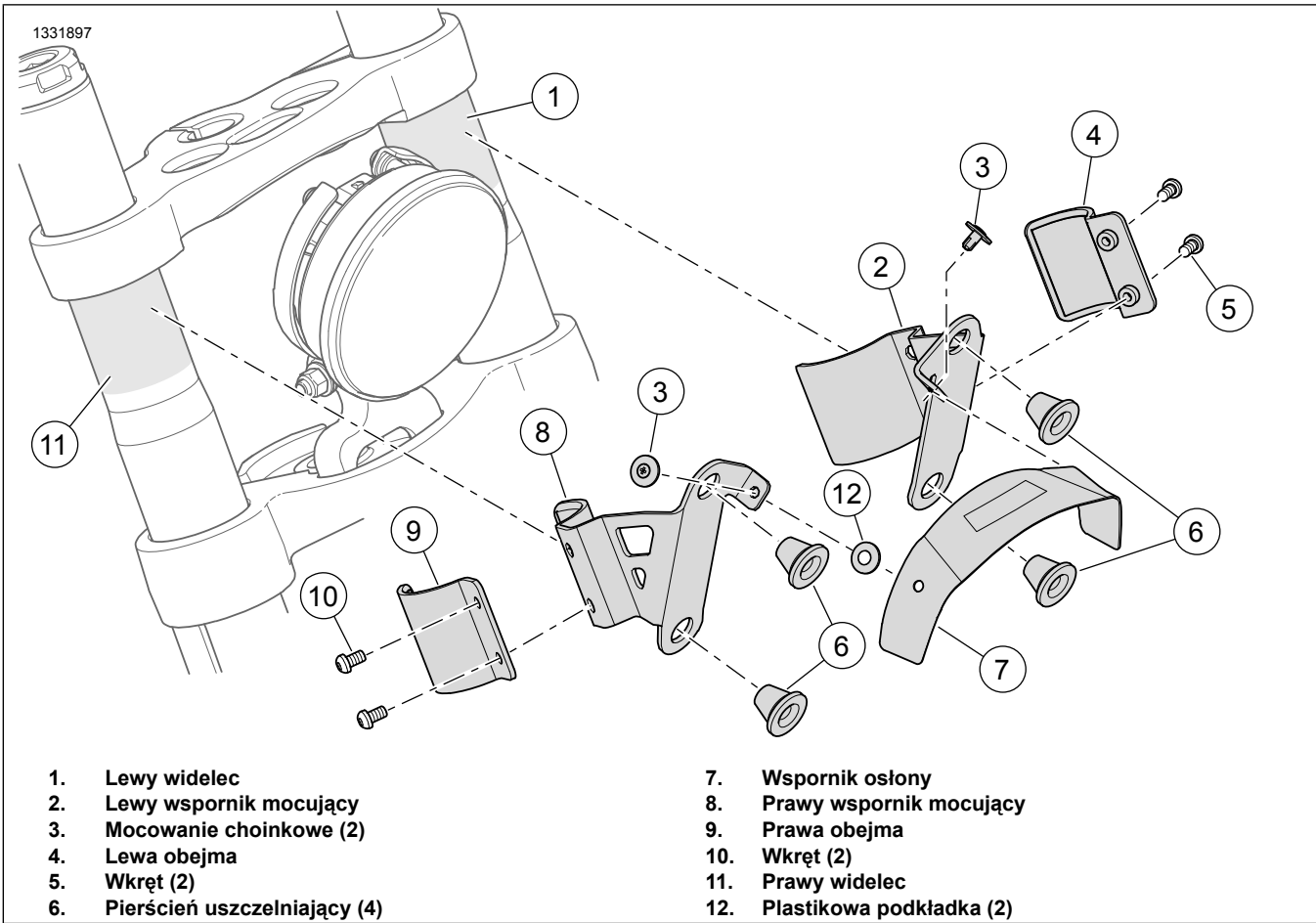
- a. Do każdego otworu wspornika osłony (7) przyklej plastikową podkładkę (12).
- b. Dopasuj otwory mocowania w zespole lewego i prawego wspornika (2 i 8) ze wspornikiem osłony (7).
- c. Upewnij się, że wspornik osłony (7) jest wycentrowany na reflektorze.
- d. Zamontuj elementy mocowania choinkowego (3), gdy wszystkie wsporniki są prawidłowo ustawione.

5. Zainstaluj owiewkę Quarter i sprawdź, czy reflektor jest spasowany z otworem owiewki.

- a. Wyreguluj wsporniki według potrzeby.
- b. Dokręć elementy mocujące, aby je unieruchomić.
- c. Wymontuj owiewkę.

6. Dokręć wkręty (5 i 10).

Moment obrotowy: 12,2–13,5 N·m (9–10 ft-lbs) *Clamp screw*



Rysunek 6. Zespół wspornika