



ZESTAW DO MONTAŻU REGULOWANEGO OPARCIA KIEROWCY FL

INFORMACJE OGÓLNE

Numer zestawu

54099-10

Modele

Informacje o zgodnych modelach można znaleźć w katalogu części i akcesoriów dostarczanych na rynek detaliczny oraz w sekcji „Części i akcesoria” witryny internetowej www.harley-davidson.com (tylko w języku angielskim).

Wymagane są części dodatkowe

Do montażu tego zestawu konieczny jest oddzielny zakup zestawu regulowanego oparcia kierowcy FL. Skontaktuj się z dealerem Harley-Davidson.

▲ OSTRZEŻENIE

Od prawidłowego zamontowania części z tego zestawu zależy bezpieczeństwo kierującego i pasażera. Osoby niebędące w stanie przeprowadzić tej procedury lub niedysponujące odpowiednimi narzędziami powinny zlecić wykonanie montażu dealerowi firmy Harley-Davidson. Niewłaściwy montaż części z tego zestawu może być przyczyną śmierci lub poważnych obrażeń ciała. (00308b)

UWAGA

Ta karta instrukcji dotyczy informacji pochodzących z instrukcji serwisowej. Do montażu niezbędna jest instrukcja serwisowa przeznaczona do określonego modelu motocykla, dostępna u dealera firmy Harley-Davidson.

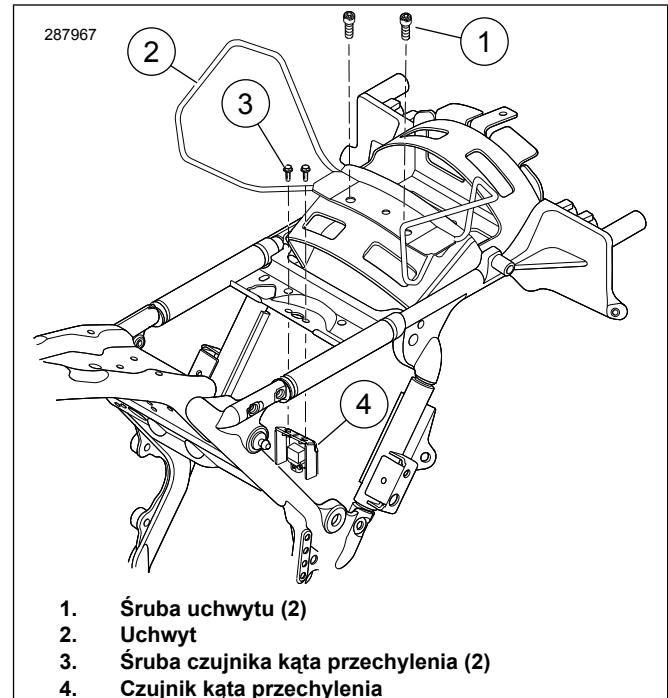
Zawartość zestawu

Zobacz Rysunek 9 oraz Tabela 1.

DEMONTAŻ

1. Zdejmij siedło i pasek uchwytu (jeśli znajduje się na wyposażeniu) zgodnie z zaleceniami w instrukcji serwisowej.
2. Zapoznaj się z instrukcją serwisową i zdejmij lewą pokrywę boczną oraz wyjmij akumulator.
3. Zobacz Rysunek 5. Wyciągnij zacisk przewodu świecy zapłonowej z otworu w płycie ramy w miejscu, w którym ma zostać zamontowany wspornik uchwytu regulacyjnego. Wyrzuć plastikowy zacisk węża.
4. Wykręć górną lewą śrubę mocującą i zdejmij podkładkę deflektora powietrza w środkowej części. Zachowaj do montażu.
5. **Jeśli pojazd jest wyposażony w uchwyt:** Zobacz Rysunek 1. Wykręć śruby uchwytu (1) i wyrzuć.

6. Usuń zacisk przytrzymujący wiązkę przewodów umieszczony nad Czujnik kąta przechylenia (BAS). Wyrzuć zacisk.
7. **Modele z lat 2009 - 2018:** Odkręć śruby (3) przytrzymujące wspornik BAS (4).



Rysunek 1. Odkręć śruby czujnika kąta przechylenia

MONTAŻ

1. Rysunek 2 Umieść nakrętkę zaciskową (1) w otworze montażowym (2). Dopasuj otwór nakrętki zaciskowej do otworu wyrównującego (3). Postępując zgodnie z instrukcjami dołączonymi do zestawu deflektora powietrza w środkowej części przykręć cztery samozaciskowe nakrętki specjalne.
2. Przesuń złącze elektryczne tak, aby podstawa montażowa oparcia nie zahaczała o wspornik.
3. Rysunek 3 Zamontuj wspornik montażowy (8) do podstawy montażowej (4) za pomocą śruby (6) i nakrętki kołnierkowej (7). Dokręć wkręt.

Moment obrotowy: 8–11 N·m (72–96 in-lbs) *Śruba mocująca wspornik do podstawy montażowej*

UWAGA

Do mocowania wspornika montażowego do BAS używaj tylko określonej śruby.



4. Rysunek 3 Zainstaluj przedni wspornik montażowy (8).

UWAGA

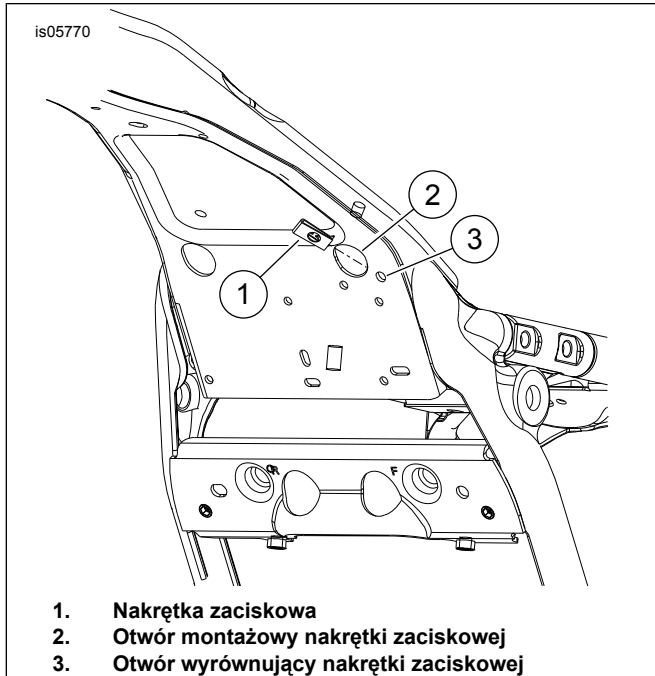
Do mocowania przedniego wspornika montażowego do BAS używaj tylko określonej śruby.

- a. **Modele z lat 2009 - 2018:** Przytrzymując BAS wspornik na miejscu, zainstaluj przedni wspornik montażowy (8) za pomocą śrub kołnierзовych (5). Dokręć momentem.

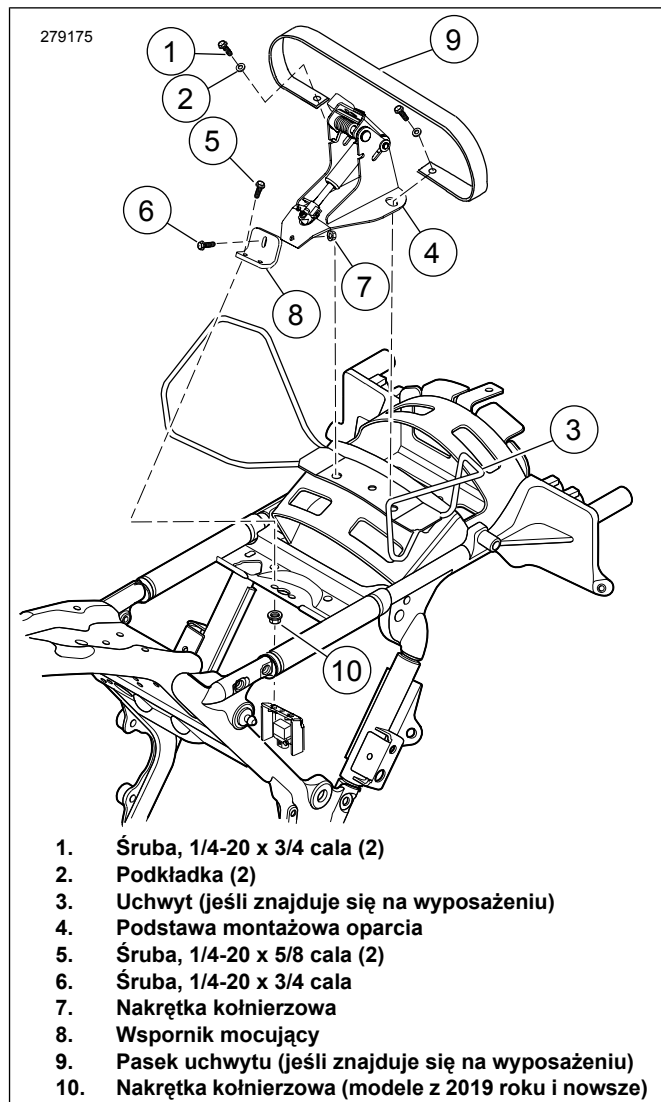
Moment obrotowy: 8,1–12,2 N·m (71,7–108,0 in-lbs)

- b. **Modele z 2019 roku i nowsze:** Zamontuj przedni wspornik montażowy (8) za pomocą śrub kołnierзовych (5) i nakrętek kołnierзовych (10). Dokręć momentem.

Moment obrotowy: 8,1–12,2 N·m (71,7–108,0 in-lbs)



Rysunek 2. Zainstaluj nakrętkę zaciskową



Rysunek 3. Zainstaluj podstawę montażową oparcia

5. Dokręć tylne śruby montażowe (1).

Moment obrotowy: 7–11 N·m (60–96 in-lbs)
przeciwnakrętka

6. Dokręć przednie śruby montażowe (5).

Moment obrotowy: 8–12 N·m (72–108 in-lbs) *Śruby montażowe*

7. Rysunek 9 Zamontuj uchwyt siłownika z przewodem (13) do wspornika uchwytu siłownika (12) za pomocą śrub (9) i przeciwnakrętek (11).

8. Rysunek 5 Sprawdź, czy przewód regulacji oparcia nie jest połączony ze wspornikiem montażowym. Zaczynając od końca zespołu siłownika, poprowadź przewód oparcia pod płytą poprzeczną i w górę przez ramę (5).

9. Kontynuuj prowadzenie przewodu między komorą akumulatora a bezpiecznikiem/skrzynką elektryczną. Kontynuuj prowadzenie przewodu od tylnej części skrzynki elektrycznej do ramy i tylnego błotnika, do górnej części tylnego błotnika i wspornika oparcia.

UWAGA

Nie używaj do ramy środka Loctite do elementów mocowania stosowanych do mocowania deflektora powietrza w środkowej części. Jeśli środek Loctite będzie miał kontakt z deflektorem powietrza, dojdzie do uszkodzenia.

10. Rysunek 5 Wsuń płaską stronę wspornika zespołu siłownika (4) za przewody i wyrównaj górny otwór montażowy deflektora ze szczeliną we wsporniku uchwytu regulacyjnego. Upewnij się, że zaczep/wygięty zaczep wspornika blokuje się o krawędź płyty poprzecznic. Po wyrównaniu wkręć śrubę z podkładką.

Moment obrotowy: 2,8–3,9 N·m (25–35 in-lbs) *Wkręt*

11. Rysunek 9 Weź zacisk z podkładem (8) z zestawu. Alkoholem izopropylowym wyczyść płaski obszar wspornika uchwytu regulacyjnego mniej więcej w miejscu, w którym usunięto zacisk przewodu świecy zapłonowej. Przymocuj zacisk do wspornika i poprowadź przewód świecy zapłonowej i rurę parownika (jeśli znajduje się na wyposażeniu) przez zacisk. Złóż zacisk, aby bezpiecznie uchwycić przewód i/lub rurkę.
12. Rysunek 6 Przymocuj linkę zwalniającą (1) do wspornika mocowania oparcia (2), tak jak pokazano na rysunku. Ostrożnie przymocuj kabel do wału sprężyny gazowej (4) za pomocą dołączonego paska (3). Nie napinaj nadmiernie opaski kablowej.
13. Zamontuj akumulator i lewą pokrywę boczną. Zob. instrukcja serwisowa.

MONTAŻ OCHRANIACZA SIODŁA

1. Tymczasowo zainstaluj siodło nad mechanizmem oparcia.
2. Zainstaluj, ale nie dokręcaj elementów mocujących siodło.
3. Zamontuj oparcie kierowcy zgodnie z instrukcjami podanymi w INSTALACJI OPARCIA.
4. Rysunek 9 Weź ochraniacz siodła (17).
5. Nałóż taśmę maskującą na siodło jako pomoc w zlokalizowaniu ochraniacza w siodle.
 - a. Nałóż taśmę maskującą na gładką, nieprzyklepną stronę ochraniacza siodła.
 - b. Taśma maskująca powinna wystawać 5,1 cm (2 cale) za każdą krawędź krótszego boku ochraniacza siodła.
6. Włóż ochraniacz siodła od góry między tylną część otworu siodła a mechanizm oparcia aż do krawędzi z taśmą. Nie przyklejaj taśmy ochronnej do siodła.
7. Rysunek 8 Po założeniu oparcia i siodła przesuń oparcie całkowicie do przodu (3). Mechanizm oparcia naciska na spód siodła i na włożony ochraniacz siodła.

UWAGA

Zadaniem ochraniacza siodła jest zapobieganie przedwczesnemu zużyciu między mechanizmem oparcia a spodnią częścią siodła. Jeśli ochraniacz siodła jest umieszczony zbyt nisko w otworze siodła, gdy mechanizm oparcia jest popychany do przodu, może zaczepić o górną krawędź ochraniacza i będzie go trudno z powrotem postawić pionowo.

8. Gdy mechanizm oparcia jest przesunięty całkowicie do przodu, wyreguluj ochraniacz siodła tak, aby górna krawędź była umieszczona w odległości około 13 mm (1/2 cala) nad tylną krawędzią mechanizmu w kieszeni siodła.
9. Tymczasowo przyklej taśmę maskującą do siodła, aby utrzymać określoną pozycję.
10. Trzymając osłonę siodła na miejscu, zdejmij siodło i umieść je do góry nogami na gładkiej, czystej powierzchni.
11. Zaznacz lub w inny sposób wskaż położenie krawędzi ochraniacza siodła na spodzie siodła.
12. Zdejmij osłonę z siedzenia i taśmy maskującej z ochraniacza.

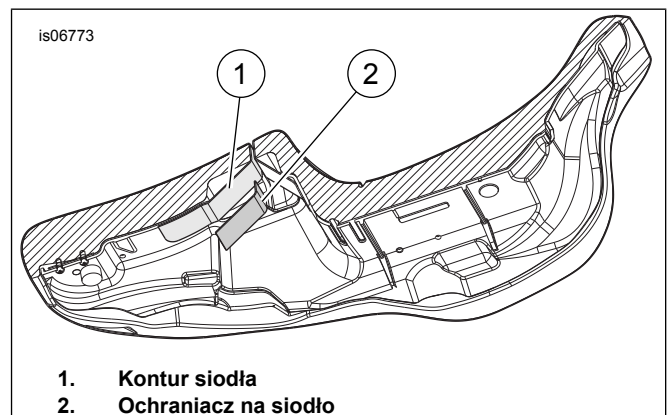
UWAGA

Aby utrzymać wsunięte oparcie w zaczepienie ochraniacza gdy oparcie jest instalowane, lekko pochyl najwyższą krawędź ochraniacza siodła, która będzie najbliżej tylnej części siodła.

13. Rysunek 4 Zwróć uwagę na kształt powierzchni, którą osłona siodła (2) zakryje i delikatnie ukształtuj ochraniacz, aby lepiej dopasować go do konturów siodła (1).
14. Zapamiętaj położenie ochraniacza na siodło i wyczyść obszar o powierzchni około czterech cali za wodą z mydłem lub alkoholem.
15. Wyjmij wkładkę samoprzylepną z ochraniacza siodła i umieść ochraniacz na siodle nad wybranym miejscem.
16. Naciskaj od środka ochraniacza siodła na zewnątrz, aby usunąć pęcherzyki powietrza uwięzione między ochraniaczem a siodłem.
17. Odczekaj 24 godziny, aż klej całkowicie się utwardzi przed zamoczeniem lub ekspozycją na ekstremalne temperatury.

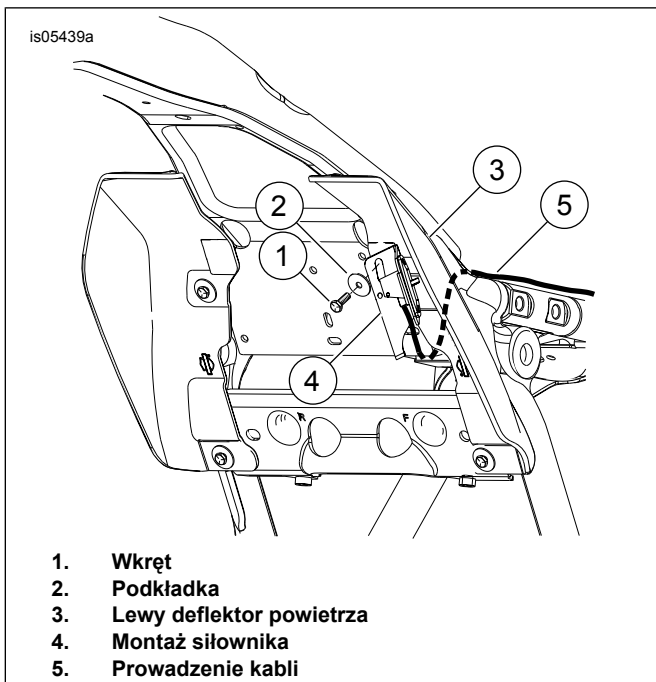
MONTAŻ SIODŁA

1. Zamontuj siodło. Po zamontowaniu siodła pociągnij je ku górze, aby upewnić się, że jest ono odpowiednio zamocowane. Zob. instrukcja serwisowa.
2. Jeśli pasek uchwytu jest zainstalowany, przesuń siodło przez pasek uchwytu i zamontuj je z uprzednio usuniętym osprzętem. Zob. instrukcja serwisowa.
3. Jeśli uchwyt jest zainstalowany, zamontuj siodło z uprzednio usuniętym osprzętem. Zob. instrukcja serwisowa.



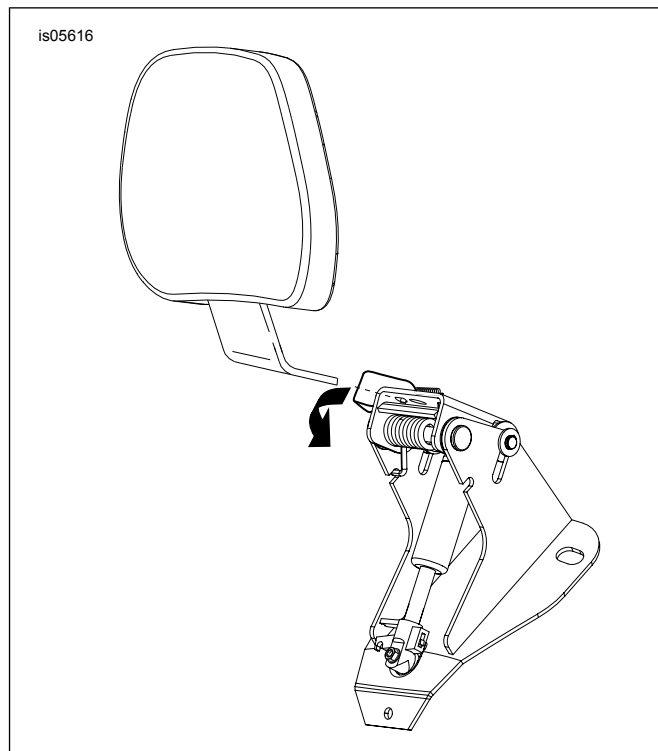
1. Kontur siodła
2. Ochraniacz na siodło

Rysunek 4. Spód siodła



1. Wkręt
2. Podkładka
3. Lewy deflektor powietrza
4. Montaż siłownika
5. Prowadzenie kabli

Rysunek 5. Instalowanie zespołu siłownika z deflektorem powietrza w środkowej części



Rysunek 7. Instalowanie oparcia

OBSŁUGA

▲ OSTRZEŻENIE

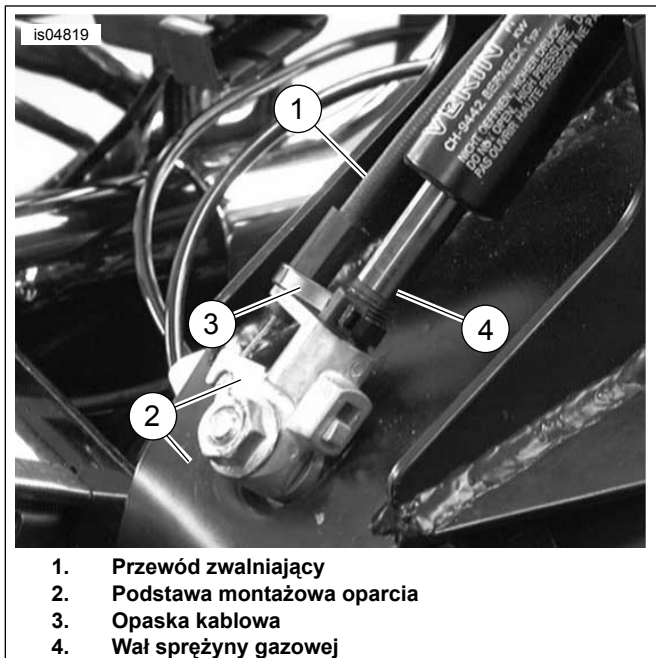
Po założeniu oparcia pociągnij je w górę, aby upewnić się, że jest dobrze zamocowane. Luźno zamocowane oparcie może w czasie jazdy doprowadzić do utraty panowania nad motocyklem, co może być przyczyną śmierci lub poważnych obrażeń ciała. (00386a)

1. Rysunek 8 Uchwyt regulacyjny służy do przesuwania oparcia do przodu i do tyłu.
2. Aby wyregulować oparcie do przodu lub do tyłu (2), naciśnij uchwyt. Odchylenie się do tyłu na oparciu pomoże je wyregulować do tyłu. Utrzymywanie ciężaru na oparciu podczas naciskania rączki spowoduje, że oparcie będzie maksymalnie wysunięte do przodu. Zwolnienie uchwytu zablokuje oparcie na miejscu.
3. Aby wyregulować oparcie w górę i w dół (1), pociągnij pokrętko z tyłu oparcia. Przesuń oparcie w górę lub w dół do żądanej pozycji, a następnie zwolnij, gdy oparcie znajdzie się w żądanej pozycji.

UWAGA

Zachowaj ostrożność podczas przesuwania siodła do pełnego wysunięcia do przodu (3). Zbyt mocne przesunięcie siodła do przodu mogłoby spowodować rozerwanie materiału siodła.

4. Oparcie może być popychane do przodu względem siedzenia (3), tak jak pokazano, aby ułatwić wysiadanie i wsiadanie na motocykl bez uruchamiania dźwigni zwalnającej.



1. Przewód zwalniający
2. Podstawa montażowa oparcia
3. Opaska kablowa
4. Wał sprężyny gazowej

Rysunek 6. Podłącz przewód do podstawy montażowej oparcia

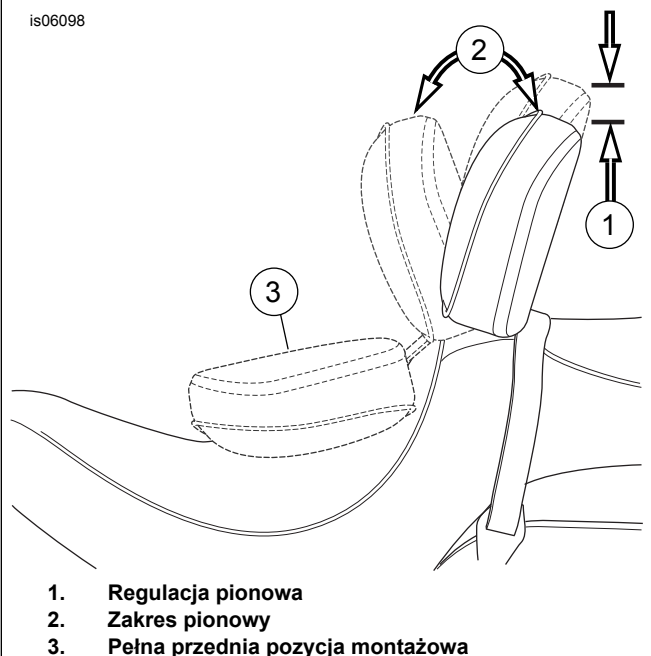
MONTAŻ OPARCIA SIODŁA

Rysunek 7 Naciśnij dźwignię znajdującą się na wsporniku oparcia, tak jak pokazano na rysunku. Włóż oparcie i delikatnie naciśnij, aż zaskoczy.

▲ OSTRZEŻENIE

Po założeniu oparcia pociągnij je w górę, aby upewnić się, że jest dobrze zamocowane. Luźno zamocowane oparcie może w czasie jazdy doprowadzić do utraty panowania nad motocyklem, co może być przyczyną śmierci lub poważnych obrażeń ciała. (00386a)

is06098

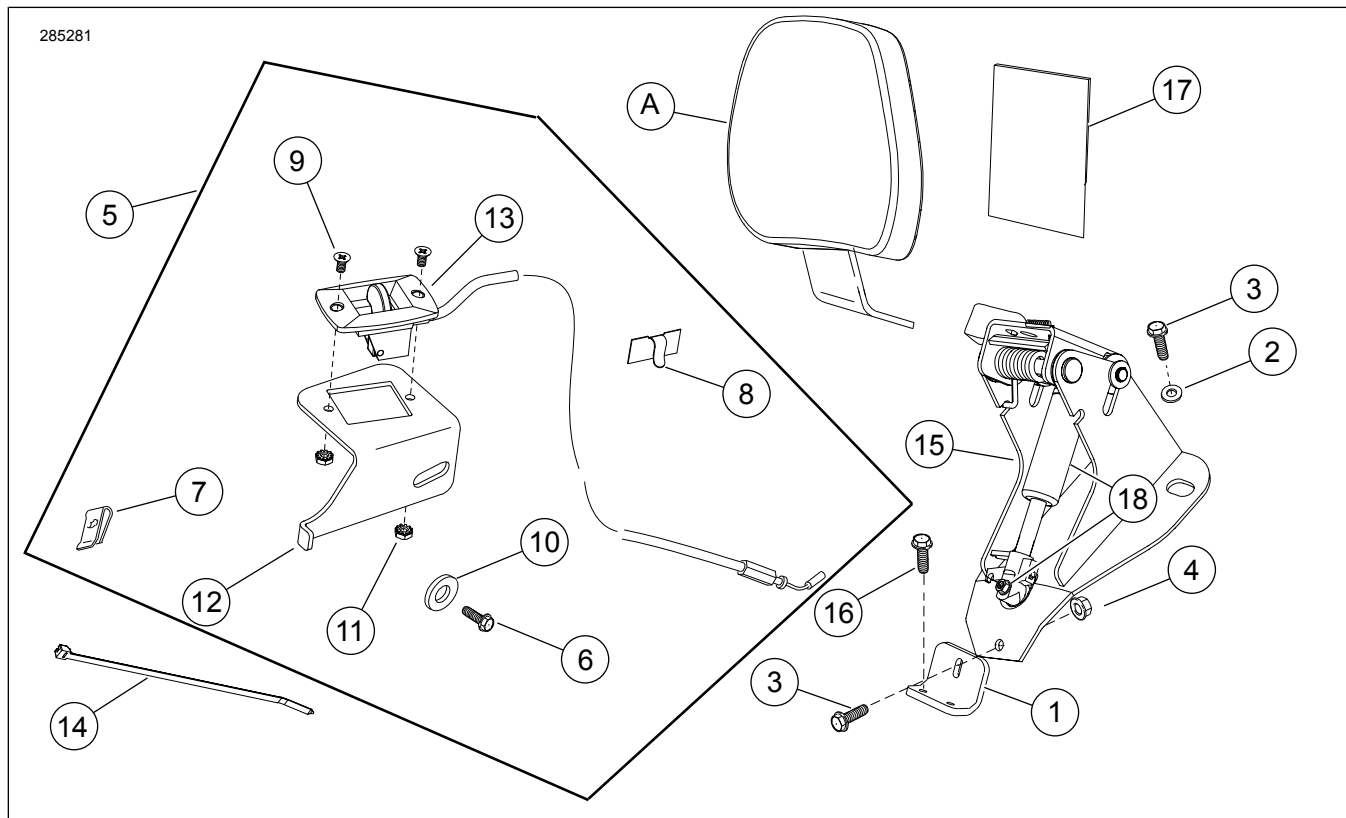


1. Regulacja pionowa
2. Zakres pionowy
3. Pełna przednia pozycja montażowa

Rysunek 8. Położenia oparcia

ELEMENTY ZESTAWU SERWISOWEGO

285281



Rysunek 9. Elementy zestawu serwisowego: Zestaw do montażu regulowanego dla kierowcy FL

Tabela 1. Wykaz elementów zestawu serwisowego: Regulowane oparcie kierowcy

Pozycja	Opis (liczba)	Numer części
1	Wspornik mocujący	83990-10
2	Podkładka (2)	6223
3	Śruba, 1/4-20 x 3/4 cala (3)	3574
4	Nakrętka, kołnierz blokujący, 1/4-20 (3)	7716

Tabela 1. Wykaz elementów zestawu serwisowego: Regulowane oparcie kierowcy

Pozycja	Opis (liczba)	Numer części
5	Zestaw uchwytu siłownika (obejmuje elementy od 6 do 13)	52365-09
6	• Śruba, 1/4-20 x 3/4 cala	3574
7	• Nakrętka zaciskowa	8108
8	• Prowadzenie przewodu	10102
9	• Wkręt (2)	2933
10	• Podkładka	6036
11	• Nakrętka mocująca (2)	7838
12	• Wspornik	Nie jest sprzedawany oddzielnie
13	• Uchwyt siłownika i kabel	Nie jest sprzedawany oddzielnie
14	Opaska kablowa	Nie jest sprzedawany oddzielnie
15	Podstawa montażowa oparcia	Nie jest sprzedawany oddzielnie
16	Wkręt kołnierzowy, 1/4-20 x 5/8 cala (2)	3921
17	Ochroniacz na siodło z podkładem samoprzylepnym, 3 1/2 x 3 cale	52300017
18	Zestaw sprężyny gazowej	52300681
Elementy przedstawione w tekście, ale niewchodzące w skład zestawu:		
A	Poduszka oparcia	Sprzedawane oddzielnie
B	Zestaw naprawczy wspornika obrotowego (obejmuje wspornik obrotowy, dźwignię, sprężynę i osprzęt)	52342-09