



# INSTRUKCJA PIEŁĘGNACJI





J04730

2024-01-24



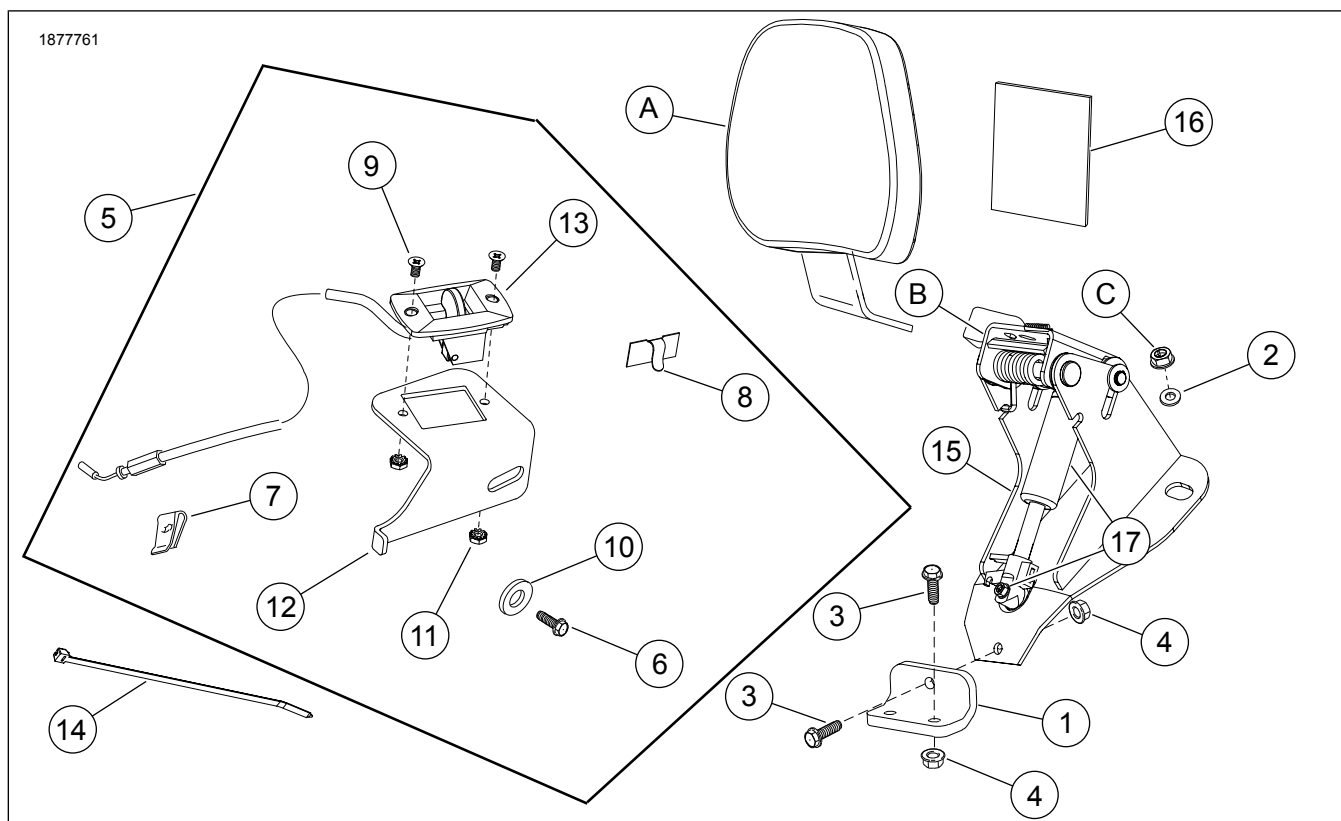
## ZESTAW SPRZĘTU DO MONTAŻU REGULOWANEGO OPARCIA KIEROWCY FL

Tabela 1. Informacje ogólne

Zestawy	Sugerowane narzędzia	Poziom umiejętności <sup>(1)</sup>
52596-09A	Okulary ochronne, klucz dynamometryczny	   

(1) Wymagane jest dokręcenie do wartości momentu obrotowego lub wykorzystanie innych, odpowiednich technik i narzędzi

### ZAWARTOŚĆ ZESTAWU



Rysunek 1. Zawartość zestawu: Zestaw do montażu regulowanego dla kierowcy FL



**Tabela 2. Zawartość zestawu: Zestaw do montażu regulowanego dla kierowcy FL**

<input checked="" type="checkbox"/>	Po- zy- cja	Ilość	Opis	Nr kat.	Uwagi
<input type="checkbox"/>	1	1	Wspornik mocujący	52590-09	
<input type="checkbox"/>	2	2	Podkładka	6223	
<input type="checkbox"/>	3	3	śruba	3574	8–11 N·m (6–8 ft-lbs)
<input type="checkbox"/>	4	3	Nakrętka, kołnierz blokujący	7716	
<input type="checkbox"/>	5	1	Zestaw uchwyty siłownika (zawiera elementy od 6 do 13)	52365-09	
<input type="checkbox"/>	6	1	Wkręt	3574	5,1–6,2 N·m (45,1–54,9 in-lbs)
<input type="checkbox"/>	7	1	Nakrętka zaciskowa	8108	
<input type="checkbox"/>	8	1	Prowadzenie przewodu	10102	
<input type="checkbox"/>	9	2	Wkręt	2933	
<input type="checkbox"/>	10	1	Podkładka	6036	
<input type="checkbox"/>	11	2	Nakrętka mocująca	7838	
<input type="checkbox"/>	12	1	Wspornik uchwyty siłownika	Nie jest sprzedawany jako oddzielna część zamienna	
<input type="checkbox"/>	13	1	Uchwyt siłownika i kabel	Nie jest sprzedawany jako oddzielna część zamienna	
<input type="checkbox"/>	14	1	Opaska kablowa	Nie jest sprzedawany jako oddzielna część zamienna	
<input type="checkbox"/>	15	1	Podstawa montażowa oparcia	52482-01A	
<input type="checkbox"/>	16	1	Ochraniacz na siodło z podkładem samoprzylepnym, 3 1/2 x 3 cale	52300017	
<input type="checkbox"/>	17	1	Zestaw sprężyny gazowej	52300681	
<b>Elementy wymienione w tekście, ale niewchodzące w skład zestawu:</b>					
<input checked="" type="checkbox"/>	A	1	Poduszka oparcia	Sprzedawane oddzielnie	
<input checked="" type="checkbox"/>	B	1	Zestaw naprawczy wspornika obrotowego (obejmuje wspornik obrotowy, dźwignię, sprężynę i osprzęt)	52342-09	
<input checked="" type="checkbox"/>	C	1	Nakrętka		7–11 N·m (5–8 ft-lbs)

**UWAGA**

Przed rozpoczęciem montażu lub demontowaniem części pojazdu sprawdź, czy w zestawie są wszystkie części.

Upewnij się, że używasz najnowszej wersji instrukcji, która jest dostępna pod adresem: [www.harley-davidson.com/isheets](http://www.harley-davidson.com/isheets)

Skontaktuj się z centrum obsługi klientów Harley-Davidson pod numerem 1-800-258-2464 (tylko USA) lub 1-414-343-4056.

**INFORMACJE OGÓLNE**

**Modele**

Informacje o zgodnych modelach można znaleźć w katalogu części i akcesoriów na rynek detaliczny oraz w sekcji „Części i akcesoria” witryny internetowej [www.harley-davidson.com](http://www.harley-davidson.com) (tylko w języku angielskim).

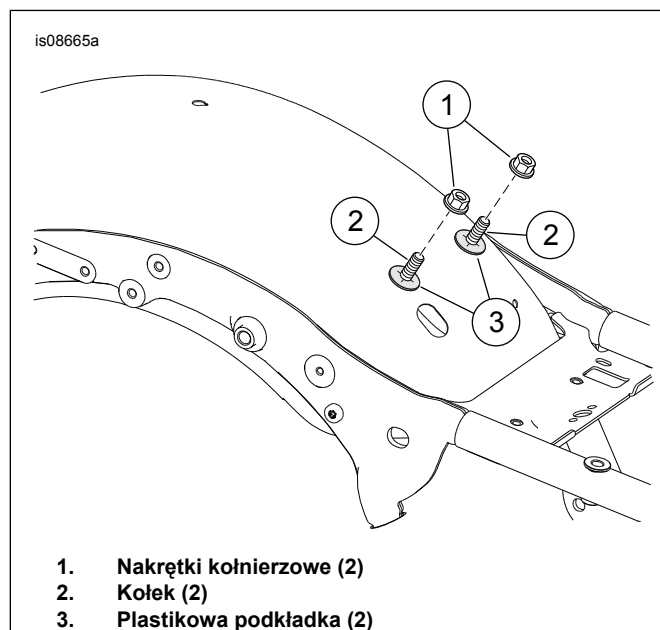
## Wymagania dotyczące montażu

### ▲ OSTRZEŻENIE

Od prawidłowego zamontowania części z tego zestawu zależy bezpieczeństwo kierującego i pasażera. Osoby niebędące w stanie przeprowadzić tej procedury lub niedysponujące odpowiednimi narzędziami powinny zlecić wykonanie montażu dealerowi firmy Harley-Davidson. Niewłaściwy montaż części z tego zestawu może być przyczyną śmierci lub poważnych obrażeń ciała. (00308b)

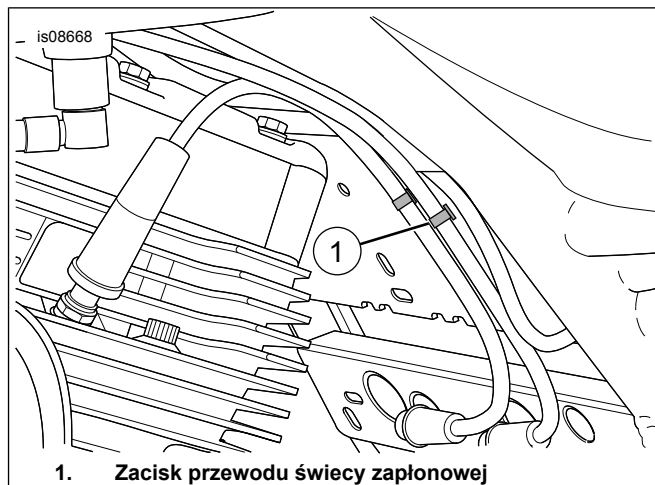
## USUŃ

1. Zdemontuj siedło i zachowaj osprzęt. Zobacz instrukcję użytkownika.
2. Zdejmij lewą pokrywę boczną. Zobacz instrukcję użytkownika.
  - a. Wymontuj moduł Moduł sterujący nadwozia (BCM) i BCM. Zobacz instrukcję użytkownika.
3. Zobacz Rysunek 2 . Wykręć nakrętki (1). Pozostaw podkładki (3) i kołki (2) na miejscu.
  - a. **MY23.5-i nowsze CVO** oraz **MY24-i nowsze FLHX, FLTRX**: Pomiń 3 etap montażu.



Rysunek 2. Sprzęt do montażu

4. Zobacz Rysunek 3 . Zdejmij zacisk przewodu świecy zapłonowej (1).

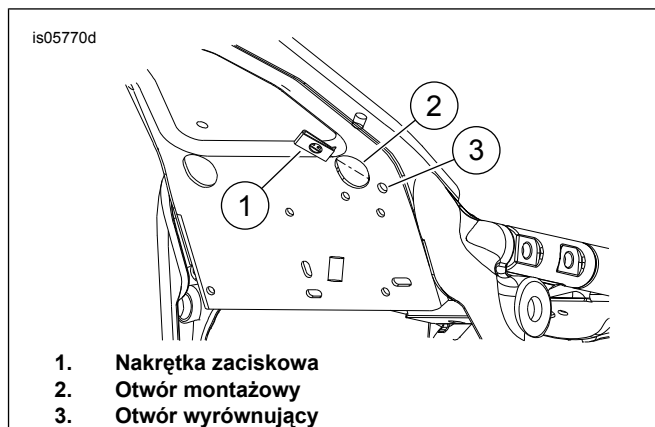


Rysunek 3. Zacisk przewodu świecy zapłonowej

5. **Modele z deflektorami powietrza w środkowej części**: Zdemontuj górne lewe elementy montażowe.

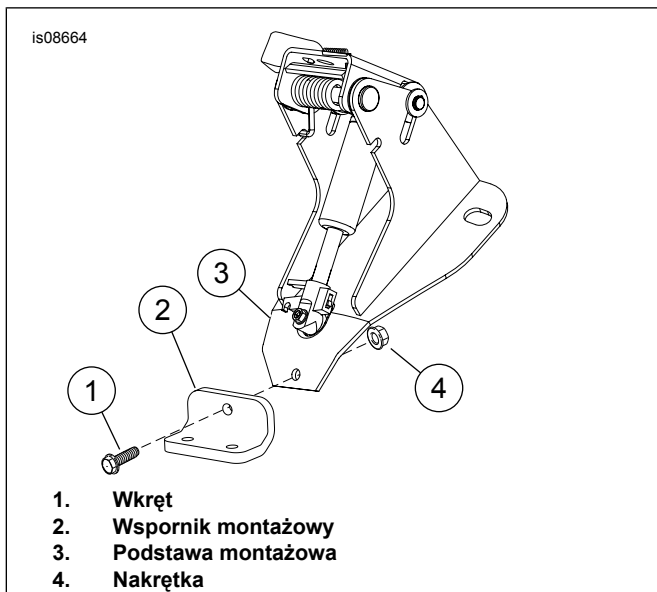
## ZAMONTUJ

1. Zobacz Rysunek 4 . Umieść nakrętkę zaciskową (1) w otworze montażowym (2).
2. Dopasuj zacisk do otworu wyrównującego (3).

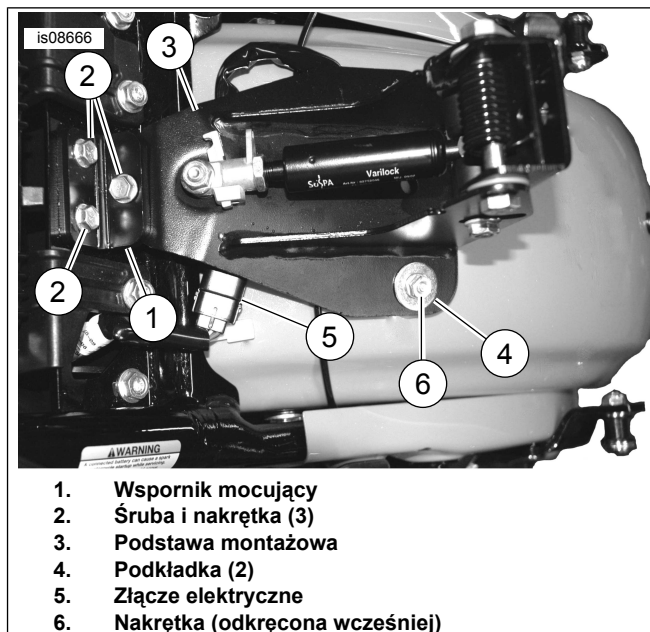


Rysunek 4. Zainstaluj nakrętkę zaciskową

3. Zobacz Rysunek 5 . Przymocuj wspornik montażowy (2) do podstawy montażowej (3).
4. Wkręć śrubę (1) i nakręć nakrętkę (4), tak jak pokazano. Pozostaw elementy mocujące luźne.



**Rysunek 5. Załóż wspornik**



**Rysunek 6. Zainstaluj wspornik oparcia**

5. Rysunek 2 Ustaw podstawę montażową (1) na kołkach (2) i podkładkach z tworzywa sztucznego (3).

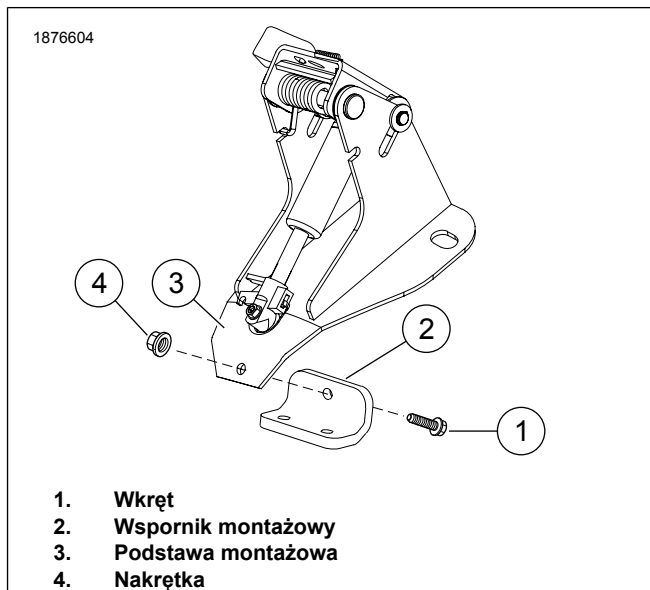
6. Rysunek 6 Ustaw wspornik montażowy (1) na jego miejscu, wkręć śruby i nakręć nakrętki (2) tak, jak pokazano. Pozostaw elementy mocujące luźne. Sprawdź, czy złącze elektryczne porusza się swobodnie.

a. Zobacz Rysunek 6 oraz Rysunek 7. Jeśli złącze elektryczne (5) styka się z podstawą montażową (3), przesunij wspornik montażowy (1) za podstawę montażową (3).

b. Wkręć śrubę (1) i nakręć nakrętkę (4).

7. Zamontuj podkładki (4) i nakrętki (6). Dokręć momentem.  
Moment obrotowy: 7–11 N·m (60–96 in-lbs)

8. Dokręć śruby i nakrętki (2). Dokręć momentem.  
Moment obrotowy: 8–11 N·m (6–8 ft-lbs)



**Rysunek 7. Alternatywny sposób montażu wspornika**

9. Zobacz Rysunek 1. Zamontuj uchwyt siłownika (13) wraz z przewodem do wspornika uchwytu siłownika (12) tak, aby po zainstalowaniu przewód był skierowany w dół.

10. Zamocuj śrubami (9) i nakrętkami (11).

11. **Modele bez deflektora powietrza w środkowej części:**  
Zobacz Rysunek 8.

a. Wsuń płaską stronę zespołu siłownika (1) za przewody świecy zapłonowej.

b. Sprawdź, czy zaczep/wygięty wypustka na wsporniku zaczepia się o płytę poprzeczną.

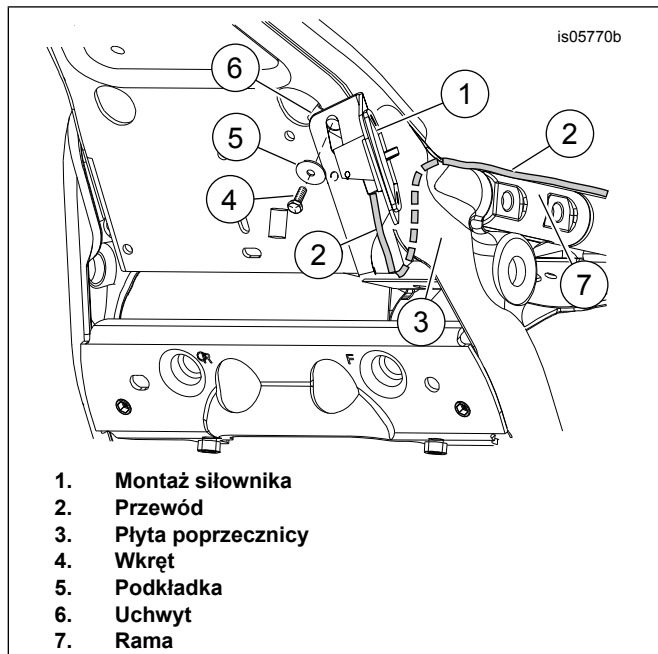
c. Zamocuj wkrętem (4) i podkładką (5). Dokręć momentem.

Moment obrotowy: 5,1–6,2 N·m (45–55 in-lbs) śruba

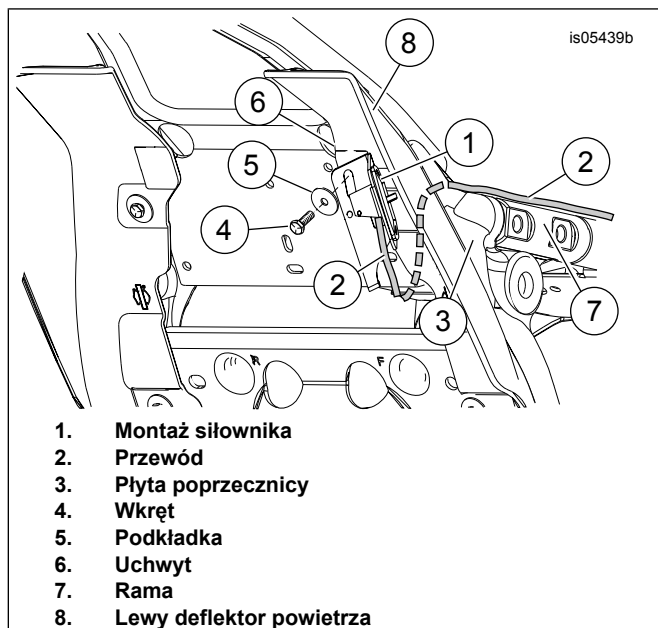
**12. Modele z deflektorem powietrza w środkowej części:**  
Zobacz Rysunek 9 .

- a. Wsuń płaską stronę zespołu siłownika (1) za przewody świecy zapłonowej.
- b. Sprawdź, czy zaczep/wygięty wypustka na wsporniku zaczepia się o płytę poprzeczną.
- c. Zamocuj wkrętem (4) i podkładką (5). Dokręć momentem.

Moment obrotowy: 5,1–6,2 N·m (45–55 in-lbs) śruba



**Rysunek 8. Zainstaluj zespół siłownika**



**Rysunek 9. Instalowanie zespołu siłownika z deflektorem powietrza w środkowej części**

13. Oczyszczyć obszar na wsporniku uchwytu regulacji, mniej więcej w tym miejscu, z którego usunięto uchwyt przewodu świecy zapłonowej. Użyj roztworu 50% alkoholu i 50% wody.

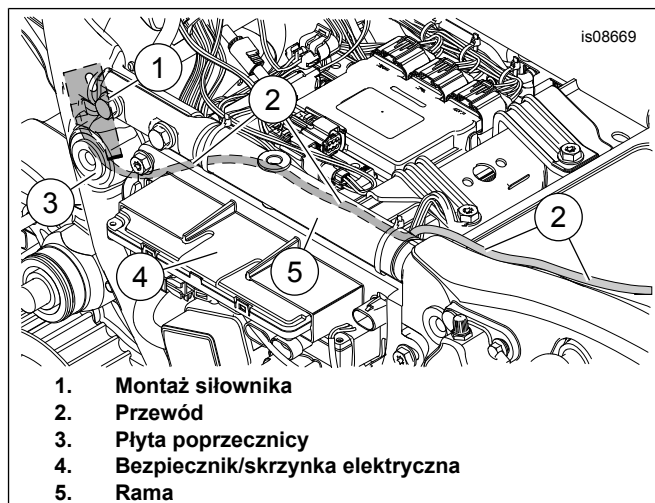
14. Zobaczn Rysunek 1 . Zamontuj prowadnicę przewodu (8) na wsporniku.

15. Poprowadź przewód świecy zapłonowej przez zacisk.

16. Złóż zacisk, aby zamocować przewód świecy zapłonowej.

17. Zobaczn Rysunek 10 . Poprowadź przewód (2) pod poprzeczną.

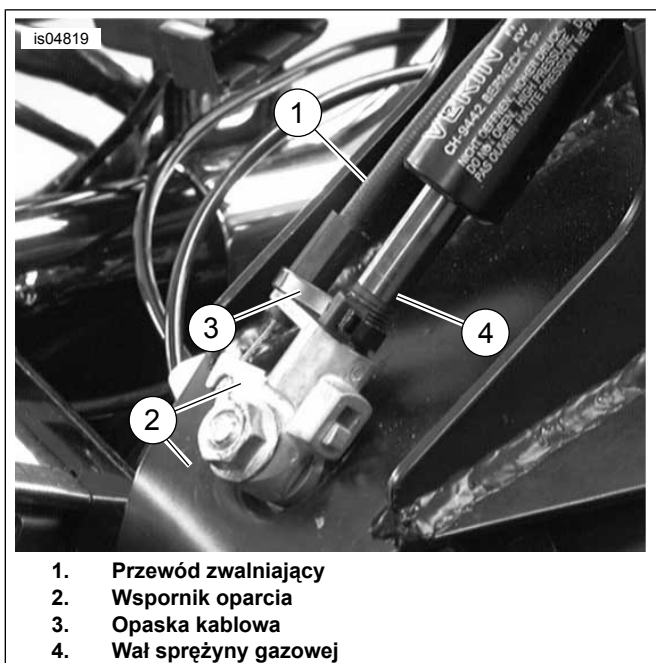
18. Kontynuuj prowadzenie przewodu (2) między bezpiecznikiem/skrzynką elektryczną (4) a ramą (5), do górnej części tylnego błotnika i wspornika oparcia.



**Rysunek 10. Prowadzenie kabli**

19. Zobaczn Rysunek 11 . Przymocuj linkę zwalnającą (1) do wspornika mocowania oparcia (2), tak jak pokazano na rysunku.

20. Ostrożnie przymocuj kabel do wału sprężyny gazowej (4) za pomocą dołączonego paska (3). Nie napinaj nadmiernie opaski kablowej.



Rysunek 11. Podłącz przewód do wspornika oparcia

## MONTAŻ OCHRANIACZA SIODŁA

### UWAGA

Zadaniem ochraniacza siodła jest zapobieganie przedwczesnemu zużyciu między mechanizmem oparcia a spodnią częścią siodła. Jeśli ochraniacz siodła jest umieszczony zbyt nisko w otworze siodła, gdy mechanizm oparcia jest popychany do przodu, może zaczepić o górną krawędź ochraniacza i będzie go trudno z powrotem postawić pionowo.

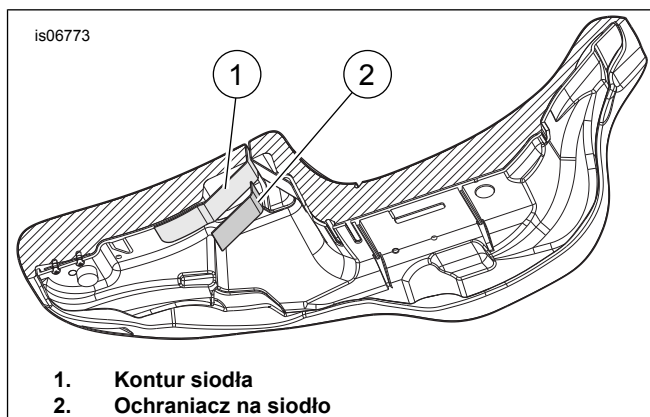
1. Tymczasowo zainstaluj siodło nad mechanizmem oparcia.
2. Zainstaluj, ale nie dokręcaj elementów mocujących siodło.
3. Zamontuj oparcie kierowcy zgodnie z instrukcjami podanymi w INSTALACJI OPARCIA.
4. Zobacz Rysunek 1 . Weź ochraniacz siodła (16).
5. Nałóż taśmę maskującą na siodło jako pomoc w zlokalizowaniu ochraniacza w siodle.
  - a. Nałóż taśmę maskującą na gładką, nieprzylepną stronę ochraniacza siodła.
  - b. Wsuń taśmę maskującą o 2 cale (5,1 cm) poza każdą krawędź krótszego boku ochraniacza siodła.
6. Włóż ochraniacz siodła od góry między tylną część otworu siodła a mechanizm oparcia aż do krawędzi z taśmą. Nie przyklejaj na razie taśmy ochronnej do siodła.
7. Zobacz Rysunek 14 . Po założeniu oparcia i siodła przesuwaj oparcie całkowicie do przodu (3). Mechanizm oparcia naciska na spód siodła i na włożony ochraniacz siodła.

8. Gdy mechanizm oparcia będzie przesunięty maksymalnie do przodu, wyreguluj ochraniacz siodła tak, aby górna krawędź była umieszczona w odległości około 13 mm (1/2 cala) nad tylną krawędzią mechanizmu w kieszeni siodła.
9. Tymczasowo przyklej taśmę maskującą do siodła, aby utrzymać określoną pozycję.
10. Trzymając osłonę siodła na miejscu, zdejmij siodło i umieść je do góry nogami na gładkiej, czystej powierzchni.
11. Zaznacz lub w inny sposób wskaż położenie krawędzi ochraniacza siodła na spodzie siodła.
12. Zdejmij osłonę z siedzenia i taśmy maskującej z ochraniacza.
13. Zobacz Rysunek 12. Zwróć uwagę na kształt powierzchni, którą pokrywa ochraniacz siodła (2) i delikatnie ukształtuj ochraniacz, aby lepiej dopasować go do konturów siodła (1).

### UWAGA

Aby nie dopuścić do uszkodzenia ochraniacza w czasie mocowania oparcia, lekko pochyl górną krawędź ochraniacza siodła, która jest najbliższej tylnej części siodła.

14. Zapamiętaj położenie ochraniacza siodła i umyj powierzchnię około czterech cali wodą z mydłem lub alkoholem.
15. Wyjmij wkładkę samoprzylepną z ochraniacza siodła i umieść ochraniacz na siodle nad wybranym miejscem.
16. Naciskaj od środka ochraniacza siodła na zewnątrz, aby usunąć pęcherzyki powietrza uwięzione między ochraniaczem a siodłem.
17. Przed zamoczeniem lub ekspozycją na ekstremalne temperatury odczekaj 24 godziny, dopóki klej całkowicie się nie utwardzi.



Rysunek 12. Spód siodła

## MONTAŻ SIODŁA I BCM

1. Zamontuj moduł BCM i BCM. Zobacz instrukcję użytkownika.

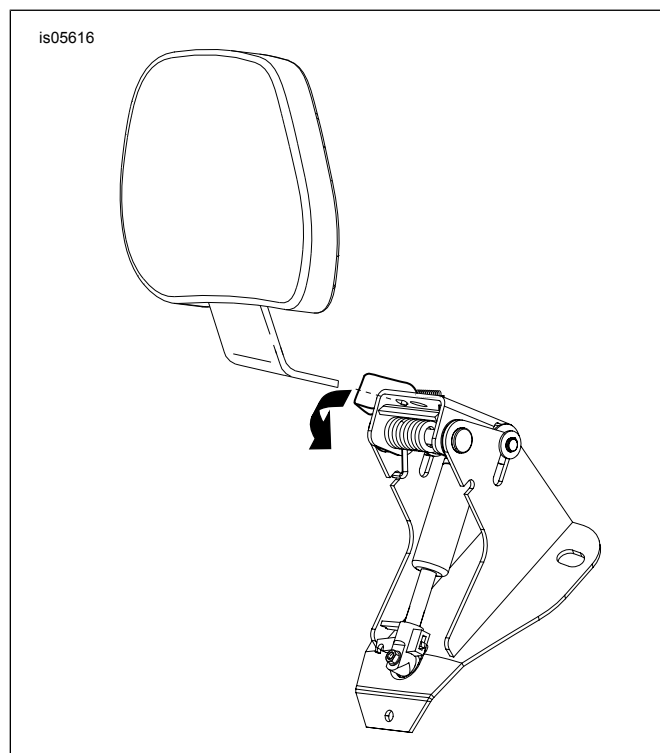
2. Zamontuj siodło i pasek chwyty (jeśli znajduje się na wyposażeniu) wraz z przednio usuniętym osprzętem.
3. Po zamontowaniu siodła pociągnij je ku górze, aby upewnić się, że jest ono odpowiednio zamocowane. Zobacz instrukcję użytkownika.

## MONTAŻ OPARCIA SIODŁA

### ▲ OSTRZEŻENIE

Po założeniu oparcia pociągnij je w górę, aby upewnić się, że jest dobrze zamocowane. Luźno zamocowane oparcie może w czasie jazdy doprowadzić do utraty panowania nad motocyklem, co może być przyczyną śmierci lub poważnych obrażeń ciała. (00386a)

1. Zobacz Rysunek 13 . Naciśnij dźwignię znajdującą się na wsporniku oparcia, tak jak pokazano na rysunku.
2. Włóż oparcie i delikatnie naciśnij, aż zaskoczy.



Rysunek 13. Instalowanie oparcia

## OBSŁUGA

### ▲ OSTRZEŻENIE

Po założeniu oparcia pociągnij je w górę, aby upewnić się, że jest dobrze zamocowane. Luźno zamocowane oparcie może w czasie jazdy doprowadzić do utraty panowania nad motocyklem, co może być przyczyną śmierci lub poważnych obrażeń ciała. (00386a)

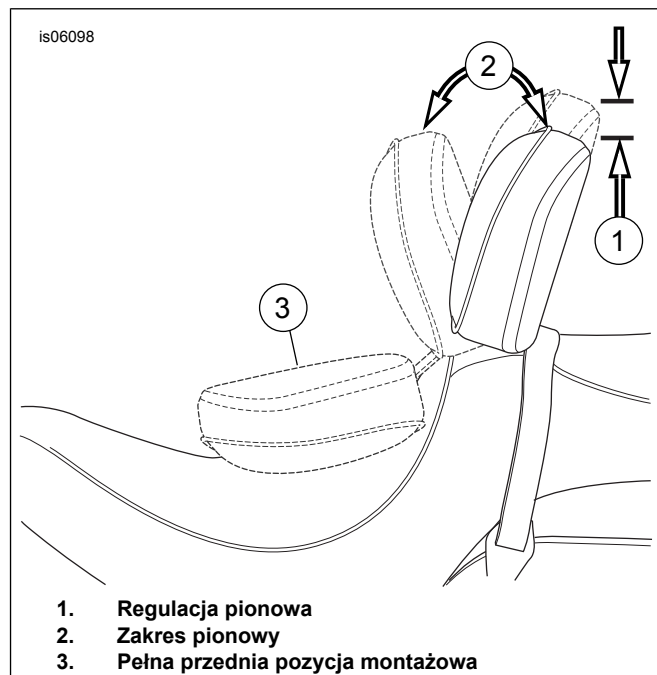
1. Zobacz Rysunek 14 . Uchwyt regulacyjny służy do przesuwania oparcia do przodu i do tyłu.
2. Aby wyregulować oparcie do przodu lub do tyłu (2), naciśnij uchwyt.

3. Odchylenie się do tyłu na oparciu pomaga je wyregulować w kierunku do tyłu.
4. Odciążenie oparcia podczas naciskania uchwyt powoduje, że oparcie przesuwa się do położenia maksymalnie wysuniętego do przodu.
5. Zwolnienie uchwytu blokuje oparcie w danym położeniu.
6. Aby wyregulować oparcie w górę i w dół (1), pociągnij pokrętkę z tyłu oparcia.

### UWAGA

Zachowaj ostrożność podczas przesuwania siodła do pełnego wysunięcia do przodu (3). Zbyt mocne przesunięcie siodła do przodu mogłoby spowodować rozerwanie materiału siodła.

7. Przesuń oparcie w górę lub w dół do żądanej pozycji, a następnie zwolnij, gdy oparcie znajdzie się w żądanej pozycji.
8. Oparcie może być popychane do przodu względem siedzenia (3), tak jak pokazano, aby ułatwić wysiadanie i wsiadanie na motocykl bez uruchamiania dźwigni zwalniającej.



1. Regulacja pionowa
2. Zakres pionowy
3. Pełna przednia pozycja montażowa

Rysunek 14. Pozycje oparcia