



INSTRUKCJA PIELĘGNACJI

94100074

2023-02-16



TŁUMIK SCREAMIN' EAGLE® STREET CANNON

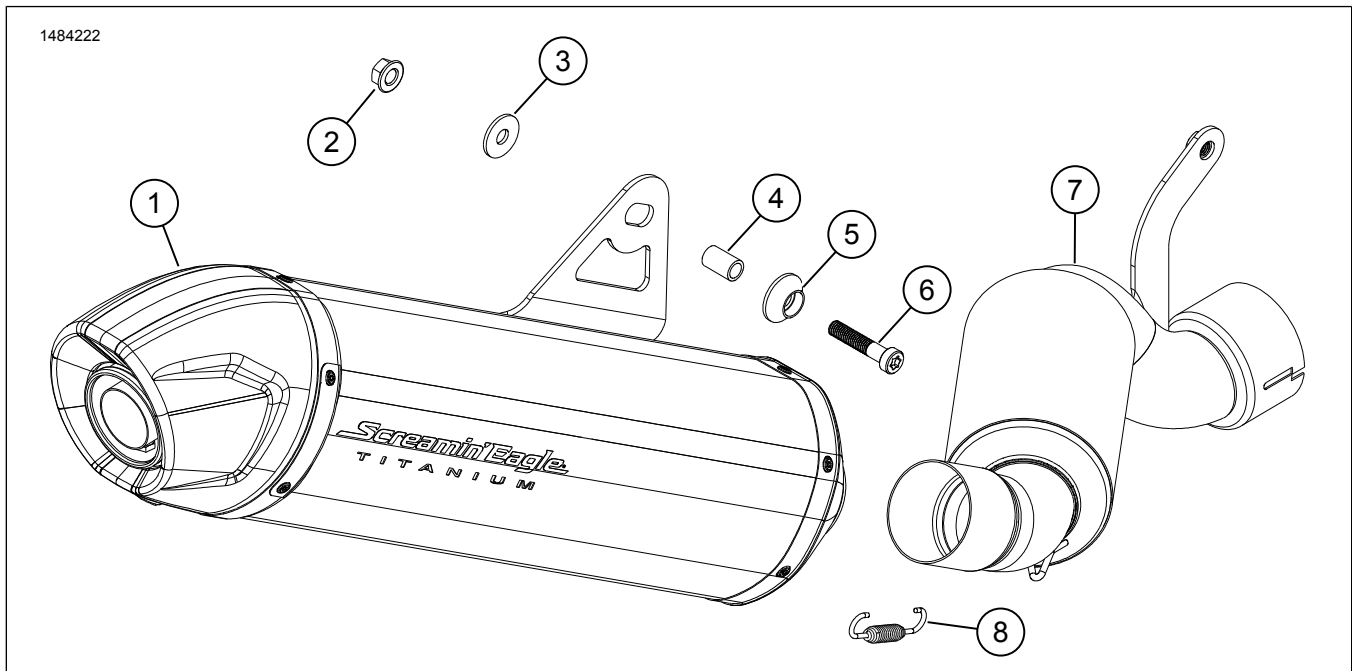
INFORMACJE OGÓLNE

Tabela 1. Informacje ogólne

Zestawy	Sugerowane narzędzia	Poziom umiejętności ⁽¹⁾
65600389	Okulary ochronne, klucz dynamometryczny, Loctite 243 (niebieski), Loctite 262 (czerwony)	

(1) Do montażu wymagane są specjalne narzędzia lub techniki

ZAWARTOŚĆ ZESTAWU



Rysunek 1. Zawartość zestawu: Tłumik Screamin' Eagle® Street Cannon

Tabela 2. Zawartość zestawu: Tłumik Screamin' Eagle® Street Cannon

Przed rozpoczęciem montażu lub demontażu części pojazdu sprawdź, czy w zestawie są wszystkie części.					
<input checked="" type="checkbox"/>	Pozi- cja	Ilość	Opis	Nr kat.	Uwagi
<input type="checkbox"/>	1	1	Tłumik	64901004	
<input type="checkbox"/>	2	1	Nakrętka kołnierзова	10100154	
<input type="checkbox"/>	3	1	Podkładka	10300237	
<input type="checkbox"/>	4	1	Element dystansowy	10600079	
<input type="checkbox"/>	5	1	Podkładka niestandardowa	10600081	
<input type="checkbox"/>	6	1	Wkręt	10201208	
<input type="checkbox"/>	7	1	Rura środkowa	65600396	
<input type="checkbox"/>	8	1	Sprężyna	65500112	

INFORMACJE OGÓLNE

Modele

Informacje na temat osprzętu modelu można znaleźć w Części i akcesoria (P&A) katalogu detalicznym lub w dziale poświęconym częściom i akcesoriom www.harley-davidson.pl.

Sprawdź, czy korzystasz z najnowszej wersji instrukcji. Jest on dostępny na: h-d.com/isheets

Skontaktuj się z centrum obsługi klientów Harley-Davidson pod numerem 1-800-258-2464 (tylko USA) lub 1-414-343-4056.

Wymagania dotyczące montażu

Te produkty są dostępne u najbliższego dealera Harley-Davidson.

- Oddzielny zakup zacisku (nr kat. 65900015).
- Modele międzynarodowe wymagają oddzielnego zakupu zacisku (nr kat. 65900015) i uszczelki (nr kat. 65900056).

⚠ OSTRZEŻENIE

Od prawidłowego zamontowania części z tego zestawu zależy bezpieczeństwo kierującego i pasażera. Osoby niebędące w stanie przeprowadzić tej procedury lub niedysponujące odpowiednimi narzędziami powinny zlecić wykonanie montażu dealerowi firmy Harley-Davidson. Niewłaściwy montaż części z tego zestawu może być przyczyną śmierci lub poważnych obrażeń ciała. (00308b)

⚠ OSTRZEŻENIE

Od prawidłowego zamontowania części z tego zestawu zależy bezpieczeństwo kierującego i pasażera. Wykonaj odpowiednie procedury z instrukcji serwisowej. Osoby niebędące w stanie przeprowadzić tej procedury lub niedysponujące odpowiednimi narzędziami powinny zlecić wykonanie montażu dealerowi firmy Harley-Davidson. Niewłaściwy montaż części z tego zestawu może być przyczyną śmierci lub poważnych obrażeń ciała. (00333b)

UWAGA

Ta karta instrukcji dotyczy informacji pochodzących z instrukcji serwisowej. Do montażu tego zestawu potrzebna jest instrukcja serwisowa przeznaczona do określonego roku/modelu motocykla, która jest dostępna:

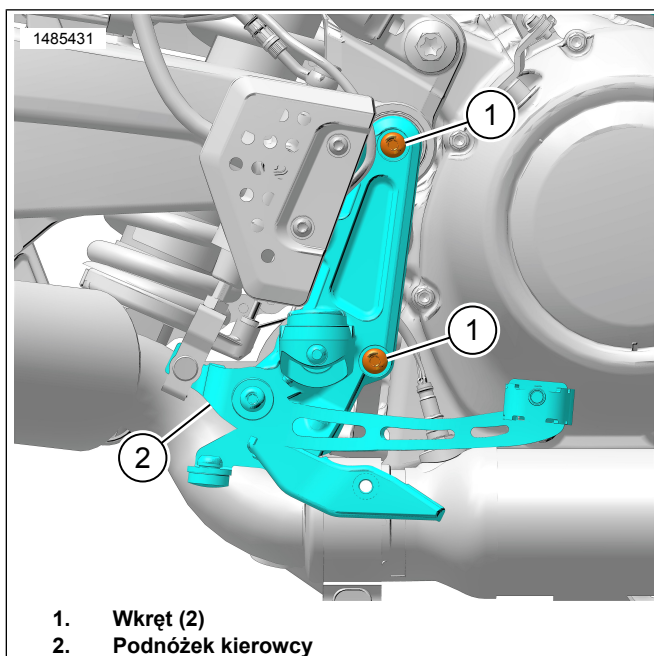
- u dealera Harley-Davidson.
- w portalu informacji serwisowych H-D, do którego dostęp oparty jest na subskrypcji i który dostępny dla większości modeli z 2001 roku i nowszych. Aby uzyskać więcej informacji, zobacz Często zadawane pytania dotyczące subskrypcji.

PRZYGOTOWANIE

1. Wyjmij bezpiecznik główny. Zob. instrukcja serwisowa.
2. Rysunek 2 Wykręć wkręty (1).
 - a. Odlóż na bok zespół podnóżka kierowcy (2).

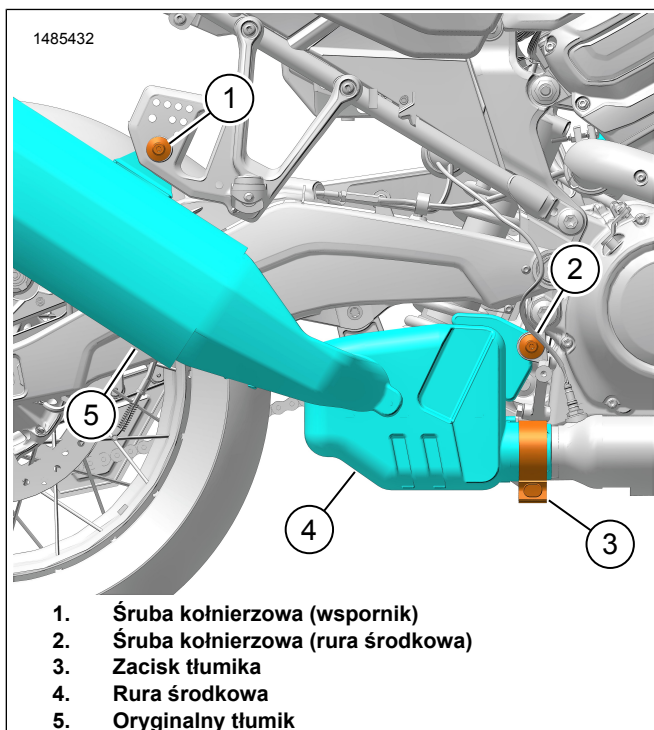
USUŃ

1. Rysunek 3 Poluzować zacisk tłumika (3).
2. Odkręć śrubę kołnierзовą (2) ze wspornika rury środkowej. Zachowaj do późniejszego użycia.
3. Odkręć ze wspornika i wyrzucić śrubę kołnierзовą (1).
4. Wymontuj cały zespół wydechowy OE.
 - a. Wyrzucić zacisk tłumika OE (3).



1. Wkręt (2)
2. Podnóżek kierowcy

Rysunek 2. Podnóżek kierującego



1. Śruba kołnierzowa (wspornik)
2. Śruba kołnierzowa (rura środkowa)
3. Zacisk tłumika
4. Rura środkowa
5. Oryginalny tłumik

Rysunek 3. Oryginalny zespół wydechu

ZAMONTUJ

1. Rysunek 4 Zamontuj rurę środkową (4) do tłumika (6).
2. Zamontuj sprężynę tłumika (5) do sprężynowych zaczepów montażowych na rurze środkowej i tłumiku.
3. Zamontuj **nowy** zacisk tłumika (3) do rury środkowej (4).

4. **UWAGA**

Model międzynarodowy: przed instalacją rury środkowej zainstaluj **nową** uszczelkę (nr kat. 65900056).

Zamontuj rurę środkową (4) do kolektora.

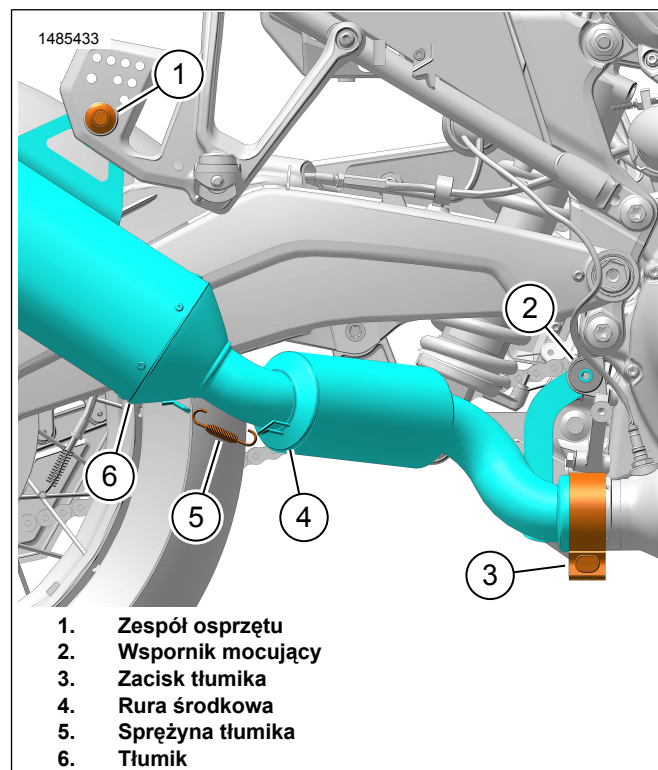
- a. Wyrównać wspornik (2) z otworem.
5. Rysunek 5 Umieść wspornik tłumika położenia za wspornikiem podnóżka pasażera (1).
 - a. Wyrównaj poszczególne elementy i włóż element dystansowy (4).
 6. Luźno zamontuj osprzęt (2, 3, 5, 6).
 - a. Nałóż na śrubę środek do zabezpieczenia gwintów (6).

LOCTITE 262 HIGH STRENGTH THREADLOCKER AND SEALANT (CZERWONY) (94759-99)

7. Rysunek 6 Nałóż środek do zabezpieczenia gwintów na śrubę kołnierzową rury środkowej (1), która została wcześniej wykręcona.

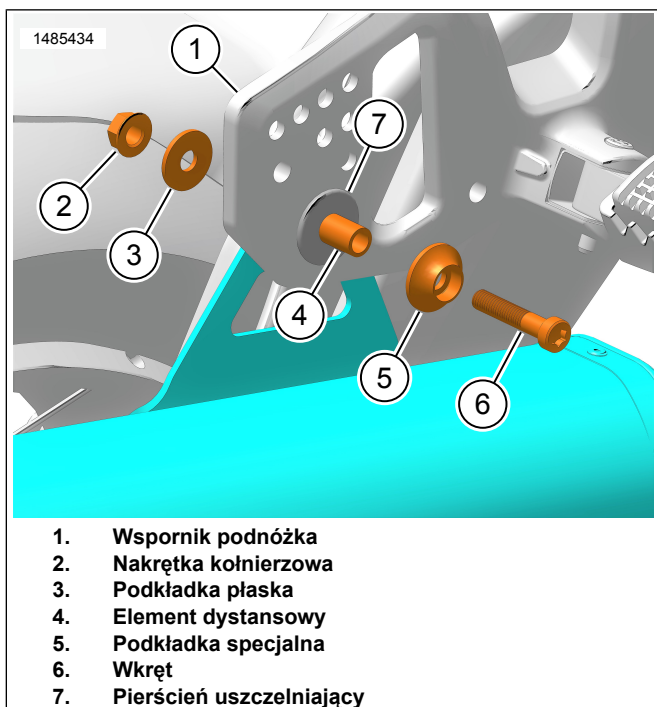
Artykuł konsumpcyjny: LOCTITE 262 HIGH STRENGTH THREADLOCKER AND SEALANT (CZERWONY) (94759-99)

8. Wkręć wkręt (1). Dokręć momentem.
Moment obrotowy: 13,6–16,3 N·m (10–12 ft·lbs) *Śruba kołnierzowa rury środkowej*
9. Zaciśnij zacisk tłumika (2).
Moment obrotowy: 52–58 N·m (38–43 ft·lbs) *Zacisk tłumika*
10. Rysunek 5 Dokręć śrubę (6).
Moment obrotowy: 13,6–16,3 N·m (10–12 ft·lbs) *Śruba kołnierzowa tłumika*

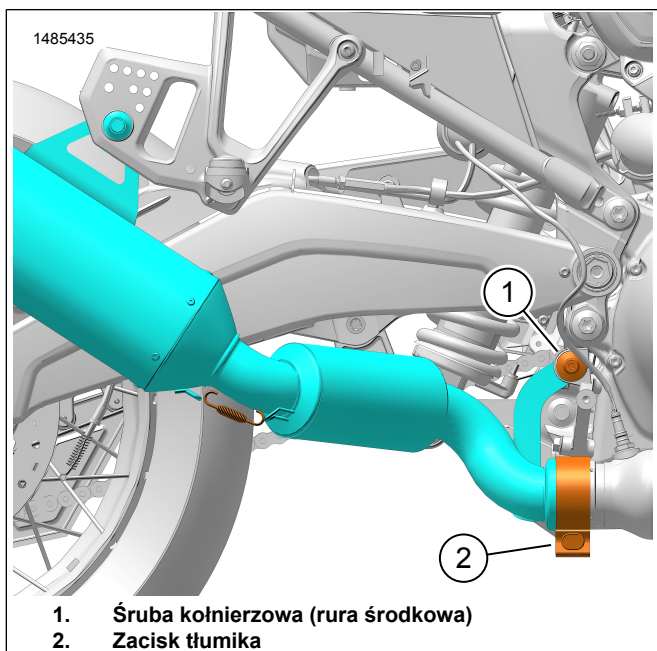


1. Zespół osprzętu
2. Wspornik mocujący
3. Zacisk tłumika
4. Rura środkowa
5. Sprężyna tłumika
6. Tłumik

Rysunek 4. Zespół tłumika Screamin Eagle



Rysunek 5. Osprzęt tłumika



Rysunek 6. Śruba wspornika montażowego

UKOŃCZONO

1. Rysunek 2 Zamontuj podnóżek kierowcy (2).
2. Oczyszć gwinty śrub (1) i otwory w ramie.
3. Nałóż na śruby środek do zabezpieczenia gwintów (1).
Artykuł konsumpcyjny: LOCTITE 243 MEDIUM STRENGTH
THREADLOCKER AND SEALANT (NIEBIESKI) (99642-97)
4. Wkręć wkręty (1). Dokręć momentem.
Moment obrotowy: 28,5–31,5 N·m (21–23 ft-lbs) *Śruba podnóżka kierowcy*

5. Załóż bezpiecznik główny. Zob. instrukcja serwisowa.