



INSTRUCTIONS

94100537

2024-04-30



SACOCHE OVERWATCH

INFORMATIONS GÉNÉRALES

Tableau 1. Informations générales

Kits	Outils suggérés	Niveau de compétence ⁽¹⁾
90202693	Lunettes de sécurité, clé dynamométrique, alcool isopropylique	

(1) Serrer au couple de serrage ou utiliser d'autres outils et techniques modérés nécessaires

CONTENU DU KIT

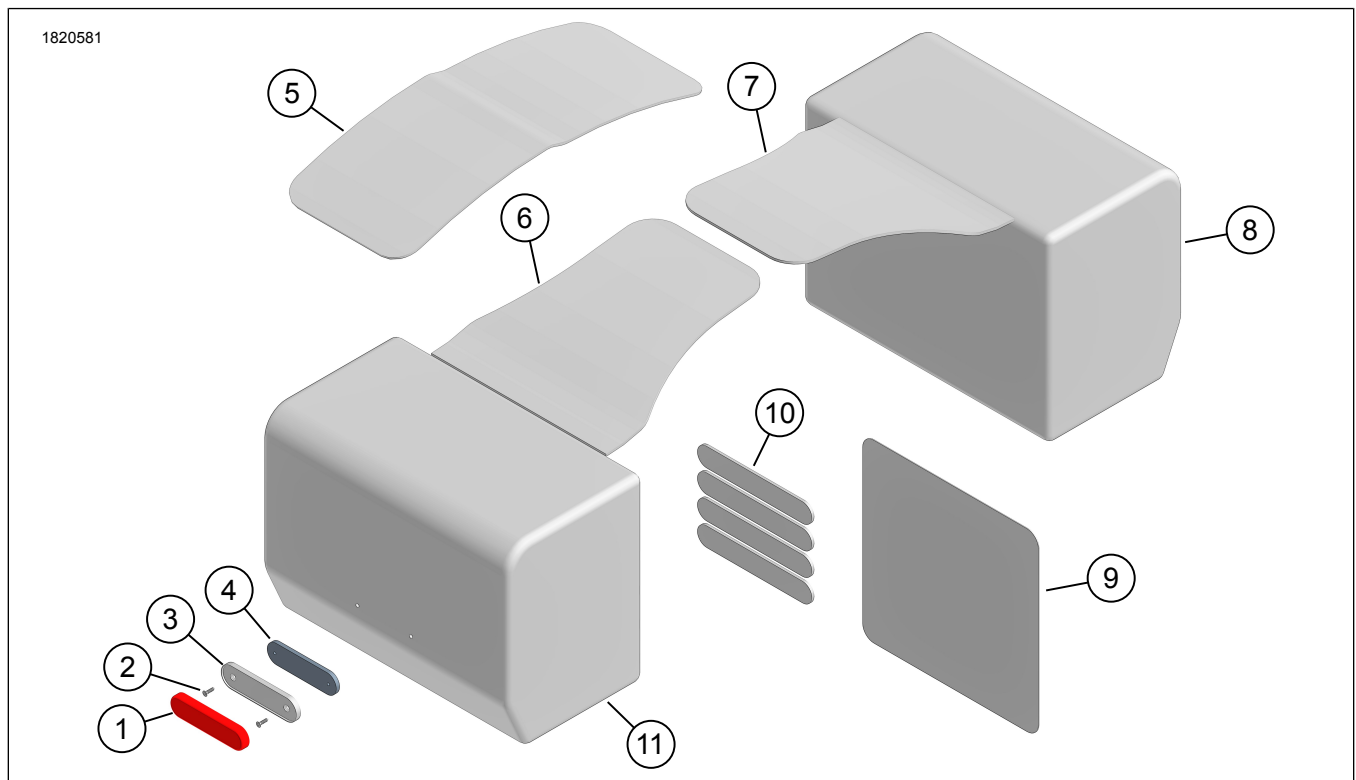


Figure 1. Contenu du kit : Sacoches Overwatch

Tableau 2. Contenu du kit : Sacoche Overwatch

Vérifier que tout le contenu est présent dans le kit avant d'installer ou de supprimer des éléments du véhicule.					
<input checked="" type="checkbox"/>	Ar-ticle	Qté	Description	No de pièce/No de référence	Remarques
<input type="checkbox"/>	1	2	Réflecteur, rouge	Non vendu séparément	Commandez un ensemble de réflecteurs (pièce no 57300436). Comprend les articles 1-4.
<input type="checkbox"/>	2	2	Vis	Non vendu séparément	
<input type="checkbox"/>	3	2	Plaque réflecteur, extérieure	Non vendu séparément	
<input type="checkbox"/>	4	2	Plaque réflecteur, intérieure	Non vendu séparément	
<input type="checkbox"/>	5	1	Empiècement, centre	Non vendu séparément	Commandez l'ensemble de sacoche d'empîement (pièce no 90202774). Les articles comprennent 5-7.
<input type="checkbox"/>	6	1	Empiècement, droite	Non vendu séparément	
<input type="checkbox"/>	7	1	Empiècement, à gauche	Non vendu séparément	
<input type="checkbox"/>	8	1	Sacoche, gauche	90202773	
<input type="checkbox"/>	9	1	Protecteur de peinture transparent	90202776	
<input type="checkbox"/>	10	4	Sangle auto-agrippante	90202775	
<input type="checkbox"/>	11	1	Sacoche, droite	90202773	
<input type="checkbox"/>	12	2	Sac étanche intérieur	90202777	Non illustrée

GÉNÉRALITÉS

Modèles

Pour des renseignements concernant la configuration des modèles, consultez le Pièces et accessoires (P&A) catalogue de vente au détail ou la section Pièces et accessoires de www.harley-davidson.com.

Assurez-vous que vous utilisez la plus récente version de la fiche d'instructions. Elle est disponible à : h-d.com/isheets

Communiquer avec le Centre de soutien aux clients Harley-Davidson au 1-800-258-2464 (États-Unis seulement) ou au 1-414-343-4056.

Exigences d'installation

▲ AVERTISSEMENT

La sécurité du conducteur et de ses passagers dépend de l'installation correcte de ce kit. Si vous n'avez pas les compétences nécessaires pour respecter ces procédures ou si vous n'avez pas les bons outils, demandez à un concessionnaire Harley-Davidson d'effectuer l'installation. Une mauvaise installation de ce kit peut entraîner la mort ou des blessures graves. (00308b)

REMARQUE

Cette fiche d'instructions fait référence aux informations du manuel d'entretien. Un manuel d'entretien de l'année et du modèle de la motocyclette concernée est requis pour cette installation et peut être obtenu :

- auprès d'un concessionnaire Harley-Davidson.

- avec un accès par abonnement pour la plupart des modèles 2001 et ultérieurs dans le portail d'information sur le service H-D. Pour plus de renseignements, consulter la foire aux questions concernant les abonnements.

Ces articles sont offerts à votre concessionnaire Harley-Davidson local.

- **Modèles Nightster 2022 et ultérieurs** : L'achat distinct du kit de support de sacoche Overwatch (numéro de pièce 90202689) est **nécessaire** pour l'installation.
- **Modèles Softail (FLSL, FXBB, FXBBS, FXST) 2018 et ultérieurs** : l'achat séparé de l'ensemble de supports de sacoche (pièce no 90201777) est **requis** pour cette installation.
- **Modèles Dyna 2006-2017 et ultérieurs** : l'achat séparé de l'ensemble de support de sacoche (pièce no 91017-10A) est **requis** pour cette installation.
- **Modèles XL 2000 et ultérieurs (sauf 1200CX, 1200S, 1200T and 2002-03 883R)** : l'achat séparé de l'ensemble de supports de sacoche (pièce no 90201324) est **requis** pour cette installation.

PRÉPARATION

1. Installer le réflecteur.
 - a. S'il est installé, retirez le sac étanche intérieur.
 - b. Figure 2 Séparez les doublures intérieures (1) et extérieures (2) de la sacoche.



Figure 2. Accédez

- c. Figure 3 Accédez au fond de la sacoche et localisez les trous de montage (1).

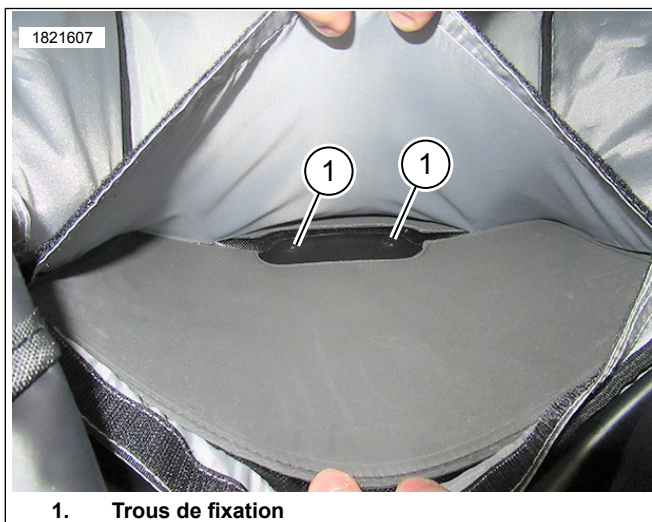


Figure 3. Trous de montage

- d. Figure 4 Installez la plaque réflecteur intérieure (2) dans la sacoche.
- e. Alignez les trous de la plaque intérieure (2) avec les trous pré-perçés (3) dans la sacoche (1).
- f. Alignez et installez la plaque réflecteur extérieure (4) à la sacoche (1).
- g. Installez la vis (5) et la serrer.
- h. Enlevez l'endos adhésif du réflecteur (6).
- i. Collez le réflecteur directement sur la plaque extérieure (4).

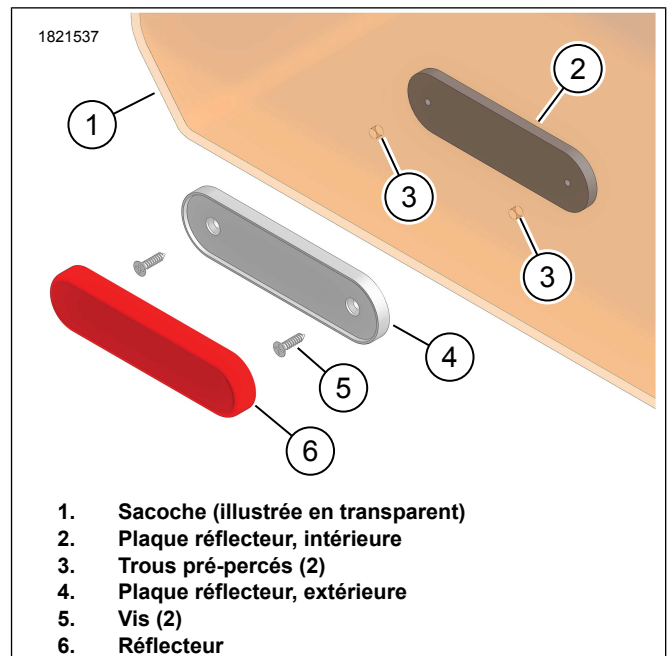


Figure 4. Assemblage du réflecteur

2. Installez les empiècements gauche et droit sur les sacoches.
- a. Figure 5 Installez l'empiècement (1) sur la sacoche, en serrant la fermeture à glissière (2).



Figure 5. Installez l'empiècement

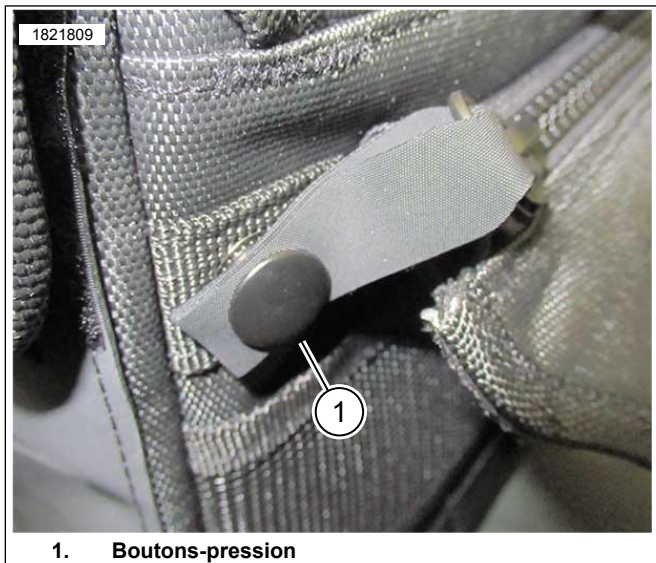
- b. Figure 6 Fixez l'empiècement à la sacoche à l'aide de Velcro rabats (1).



1. Rabats en velcro

Figure 6. Rabats en velcro

- c. Figure 7 Fixez (1) la fermeture à glissière à la sacoche.



1. Boutons-pression

Figure 7. Fixez à l'aide des boutons-pression (7).

INSTALLATION

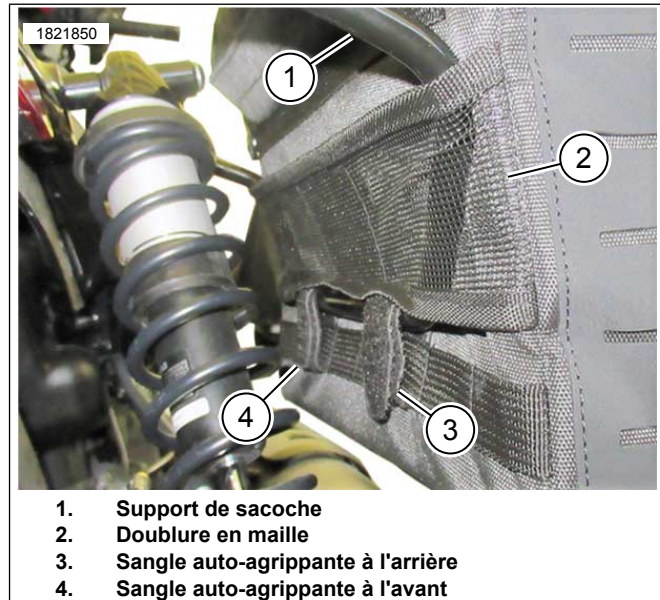
REMARQUE

Consultez les exigences d'installation pour le support de sacoche.

Les sacs peuvent être utilisés avec ou sans selle passager. L'empîchement peut être installé sous ou au-dessus du siège du passager, selon le modèle et la configuration du siège du passager.

1. S'il est installé, retirer le selle du passager.
2. Installez la sacoche.
 - a. Figure 8 Insérez le support de sacoche (1) dans la doublure en filet (2).
 - b. Ajustez si nécessaire.
3. Support de sacoche

4. Installez les sangles auto-agrippantes avant et arrière (3, 4).
5. Répéter la procédure de l'autre côté.



1. Support de sacoche
2. Doublure en maille
3. Sangle auto-agrippante à l'arrière
4. Sangle auto-agrippante à l'avant

Figure 8. Installation de sacoche

6. Figure 9 Essayer d'ajuster les empîements gauche (1) et droit (2) sur l'aile arrière. Ne fixez pas les sangles pour le moment.
 - a. S'il y a un écart, installez l'empîement central.
 - b. Velcro mettre en place l'empîement central.



1. Empîement gauche
2. Empîement droit

Figure 9. Installation de l'empîement

7. Figure 1 Testez le protecteur de peinture transparent (9) sous les pièces de l'empîement.
 - a. Marquez les emplacements de coupe sur le protecteur de peinture.

- b. Retirez les pièces de l'empîement de la zone de l'aile.
 - c. Nettoyez la zone de l'aile avec un mélange d'alcool et d'eau (50/50).
 - d. Coupez la protection de peinture à la bonne taille et installez-la.
8. Figure 10 Installez les pièces de l'empîement (4, 5) (6 si nécessaire) sur l'aile et fixez-les.
- a. Connecter les boucles à dégagement rapide (1).
 - b. Tirez sur les sangles pour serrer l'assemblage.
 - c. Fixez l'excédent de sangle (2) dans l'élastique de sangle (3).

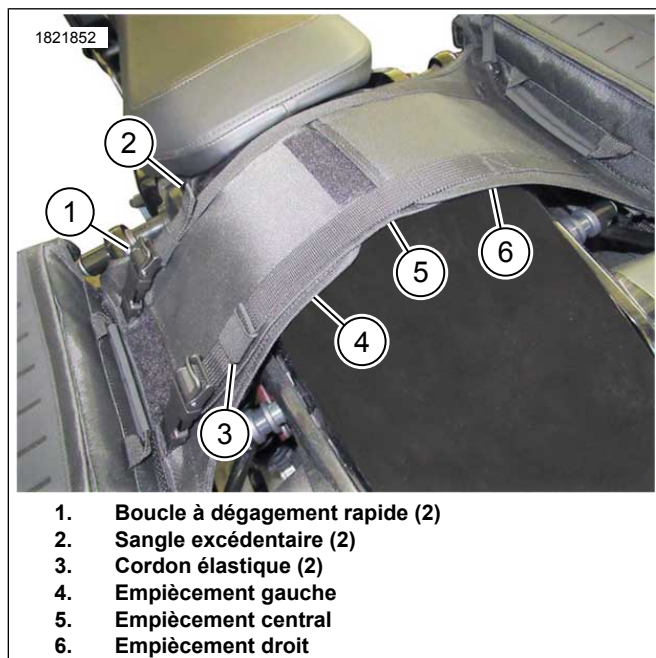


Figure 10. Empîement assemblé

9. Apportez les ajustements nécessaires.
10. Assurez-vous que l'ensemble de la sacoche est bien fixé au véhicule.
- a. Figure 11 Assurez-vous qu'il y a suffisamment de sacoche (1) pour évacuer le dégagement (2).
11. S'il est retiré, installez le selle du passager.

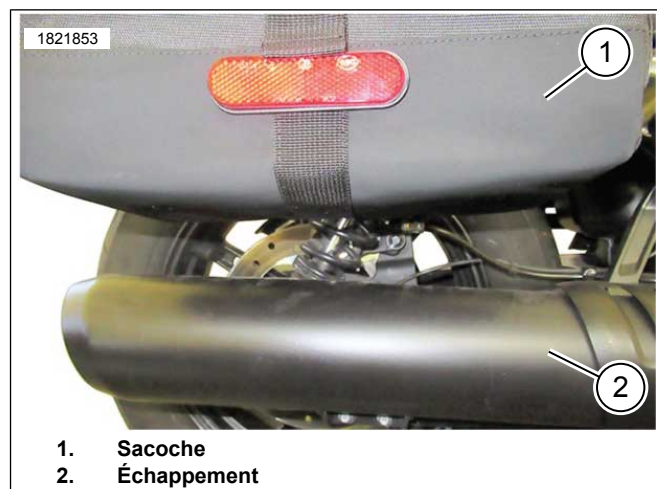


Figure 11. Dégagement des gaz d'échappement

SE PRÉPARER POUR LE VOYAGE

1. Figure 12 Si vous utilisez un sac sec :
- a. Installez le sac sec dans la sacoche.
 - b. Fixez le sac sec à la sacoche en utilisant des verrous magnétiques (1, 2).



Figure 12. Installation de sacs secs

2. Figure 13 Enroulez (1) le haut du sac et l'insérer dans la sacoche.

d. Polychlorure de vinyle



Figure 13. Enroulez

3. Figure 14 Fixer la sacoche.
- Connecter les boucles à dégagement rapide (1).
 - Tirez sur l'excès de sangle (2) pour serrer.
 - Fixez l'excédent de sangle (2) dans l'élastique de sangle (3).



Figure 14. Fixez la sacoche

ENTRETIEN

- Utilisez un chiffon non pelucheux pour enlever toute poussière ou saleté.
- Nettoyez soigneusement la surface extérieure à l'eau tiède et avec un détergent doux.
- N'utilisez pas de moyens artificiels pour sécher le matériau rapidement.
- Contient un ou plusieurs des matériaux suivants :
 - Polyester
 - Polypropylène
 - Polyéthylène