



INSTRUCTIONS





J04730

2024-01-24



KIT DE MATÉRIEL DE MONTAGE DU DOSSERET RÉGLABLE DU MOTARD FL

Tableau 1. Informations générales

Kits	Outils suggérés	Niveau de compétence ⁽¹⁾
52596-09A	Lunettes de protection, clé dynamométrique	   

(1) Serrer au couple de serrage ou utiliser d'autres outils et techniques modérés nécessaires

CONTENU DU KIT

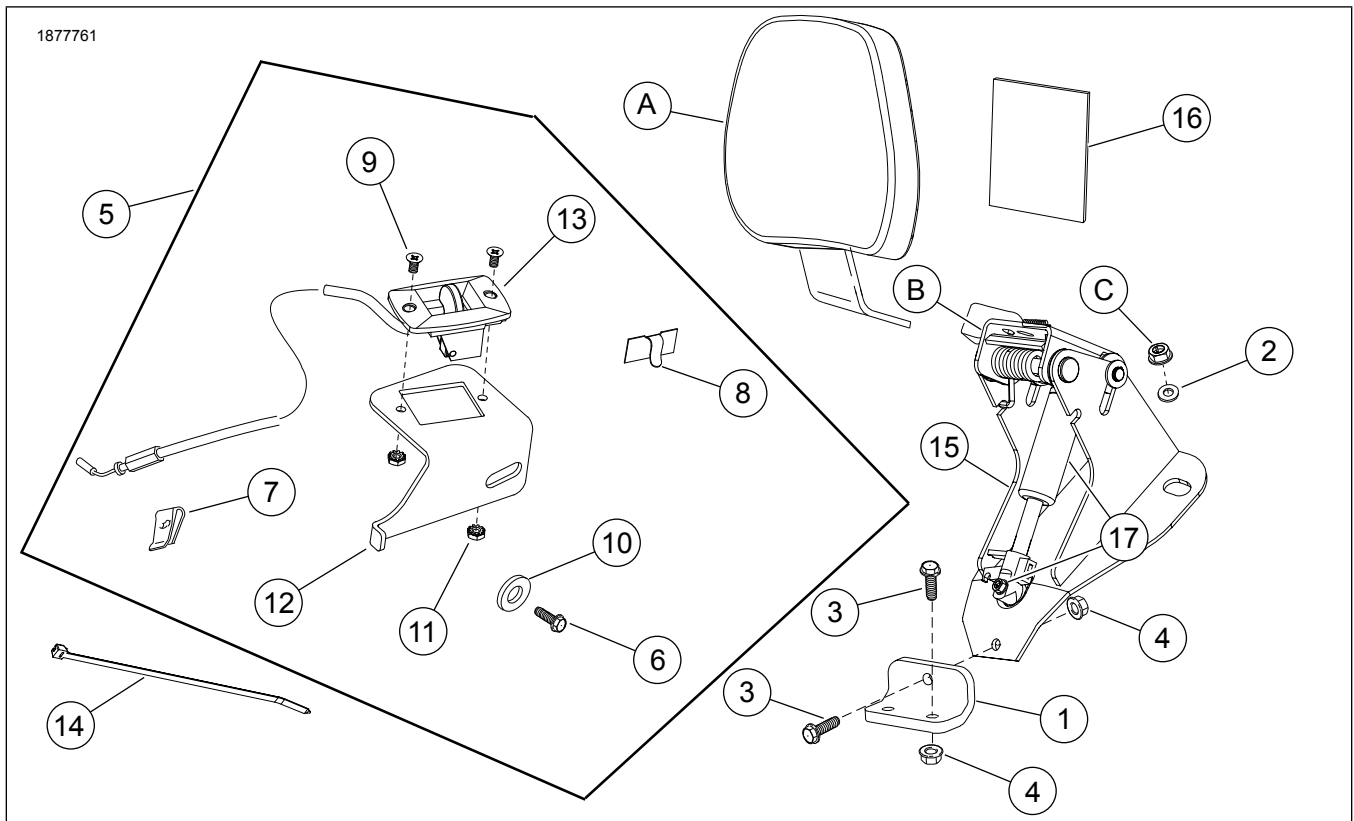


Figure 1. Contenu du kit : Kit de matériel de montage de dossier pilote réglable FL



Tableau 2. Contenu du kit : Kit de matériel de montage de dossieret pilote réglable FL

<input checked="" type="checkbox"/>	Ar-ticle	Qté	Description	No de pièce/No de référence	Remarques
<input type="checkbox"/>	1	1	Support de montage	52590-09	
<input type="checkbox"/>	2	2	Rondelle	6223	
<input type="checkbox"/>	3	3	vis	3574	8–11 N·m (6–8 ft-lbs)
<input type="checkbox"/>	4	3	Écrou de blocage à embase	7716	
<input type="checkbox"/>	5	1	Kit de poignée d'actionneur (comprend les articles 6 à 13)	52365-09	
<input type="checkbox"/>	6	1	Vis	3574	5,1–6,2 N·m (45,1–54,9 in-lbs)
<input type="checkbox"/>	7	1	Écrou de l'attache	8108	
<input type="checkbox"/>	8	1	Guide de fil	10102	
<input type="checkbox"/>	9	2	Vis	2933	
<input type="checkbox"/>	10	1	Rondelle	6036	
<input type="checkbox"/>	11	2	Écrou de blocage	7838	
<input type="checkbox"/>	12	1	Poignée de support d'actionneur	Non vendu séparément	
<input type="checkbox"/>	13	1	Poignée et câble d'actionneur	Non vendu séparément	
<input type="checkbox"/>	14	1	Attache de câble	Non vendu séparément	
<input type="checkbox"/>	15	1	Base de montage du dossieret	52482-01A	
<input type="checkbox"/>	16	1	Protecteur de selle, endos adhésif, 3 1/2 x 3 po	52300017	
<input type="checkbox"/>	17	1	Kit de ressort à gaz	52300681	
Articles mentionnés dans le texte, mais non inclus dans le kit :					
<input checked="" type="checkbox"/>	A	1	Coussin de dossieret	Vendu séparément	
<input checked="" type="checkbox"/>	B	1	Kit de réparation de support pivot (inclut le support pivotant, le levier, le ressort et le matériel)	52342-09	
<input checked="" type="checkbox"/>	C	1	Écrou de série		7–11 N·m (5–8 ft-lbs)

REMARQUE

Vérifier que tout le contenu est présent dans le kit avant d'installer ou de supprimer des éléments du véhicule.

Communiquer avec le Centre de soutien aux clients Harley-Davidson au 1-800-258-2464 (États-Unis seulement) ou au 1-414-343-4056.

GÉNÉRALITÉS

Modèles

Pour plus d'informations concernant la configuration des modèles, veuillez consulter le catalogue de vente au détail des pièces et accessoires ou la section des pièces et accessoires de www.harley-davidson.com (en anglais uniquement).

S'assurer d'utiliser la version la plus récente de la feuille d'instruction qui est disponible à : www.harley-davidson.com/isheets

Exigences d'installation

▲ AVERTISSEMENT

La sécurité du conducteur et de ses passagers dépend de l'installation correcte de ce kit. Si vous n'avez pas les compétences nécessaires pour respecter ces procédures ou si vous n'avez pas les bons outils, demandez à un concessionnaire Harley-Davidson d'effectuer l'installation. Une mauvaise installation de ce kit peut entraîner la mort ou des blessures graves. (00308b)

RETRAIT

1. Retirer la selle et conserver le matériel de fixation. Consultez le Manuel du propriétaire.
2. Retirez le capot latéral gauche. Consultez le Manuel du propriétaire.
 - a. Retirez le boîtier Module de commande du châssis (BCM (MCC)) et BCM (MCC). Consultez le Manuel du propriétaire.
3. Consultez Figure 2 . Retirer les écrous (1). Laisser les rondelles (3) et les goujons (2) en place.
 - a. **CVO MY23.5-ultérieur et FLHX, FLTRX MY24-ultérieur** : Ignorer l'étape d'installation 3.

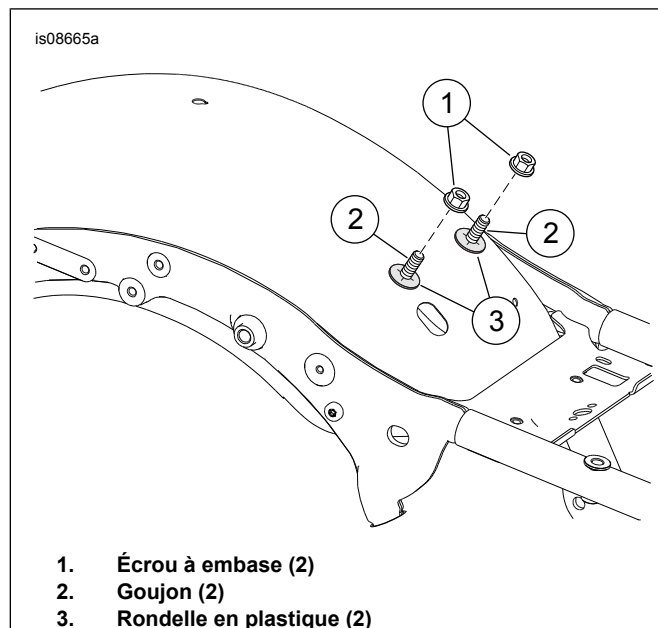


Figure 2. Matériel de montage

4. Consultez Figure 3 . Enlever l'attache de câble (1) de la bougie.

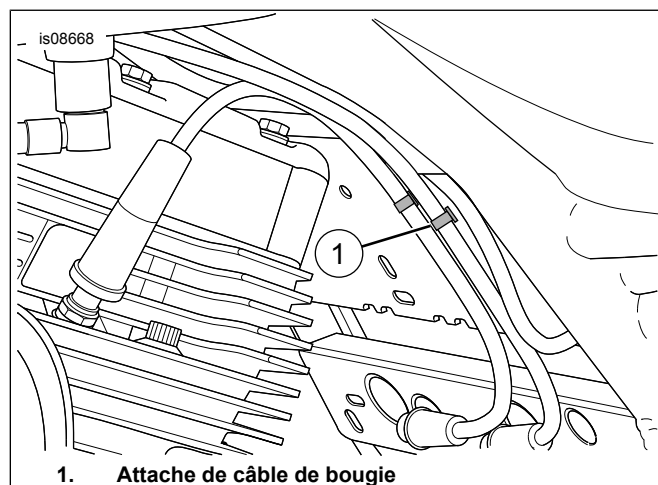


Figure 3. Attache de câble de bougie

5. **Modèles avec déflecteurs d'air mi-cadre** : retirer le matériel de fixation du côté gauche supérieur.

INSTALLATION

1. Consultez Figure 4 . Installer l'écrou d'attache (1) dans le trou de montage (2).
2. Aligner l'attache sur le trou d'alignement (3).

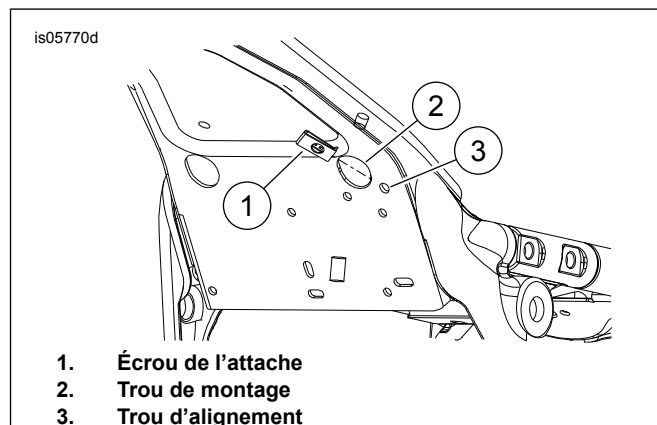


Figure 4. Installation de l'écrou de l'attache

3. Consultez Figure 5 . Fixer le support de montage (2) à la base de montage (3).
4. Installer la vis (1) et l'écrou (4) comme indiqué. Laissez les fixations desserrées.

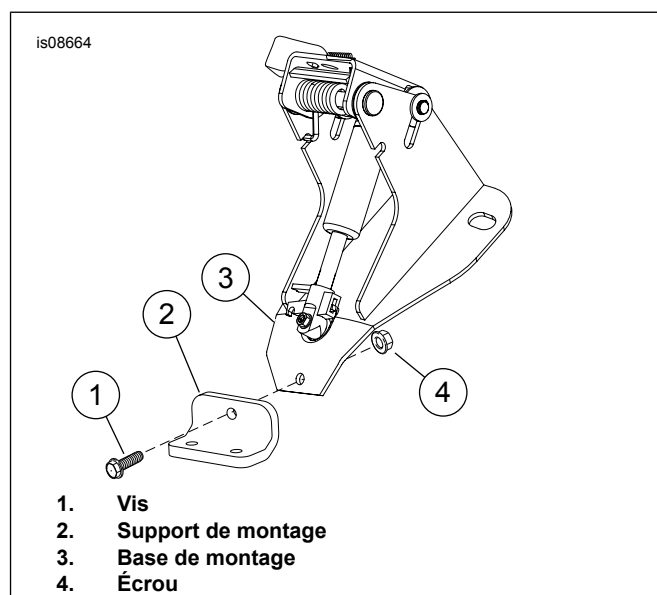


Figure 5. Installation du support

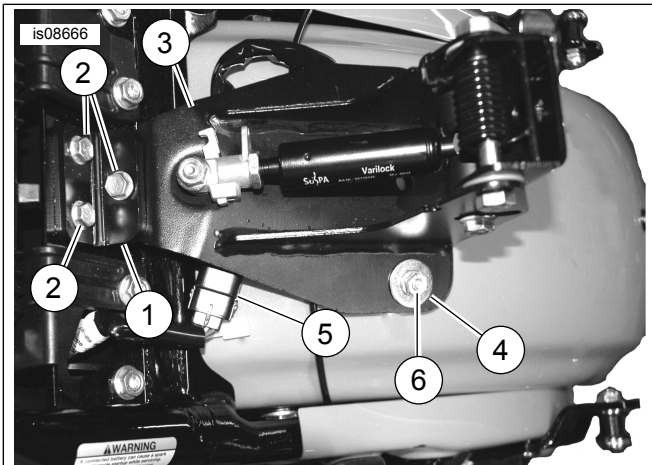
5. Figure 2 Placer la base de montage au-dessus des goujons (2) et des rondelles en plastique (3).

6. Figure 6 Mettre le support de montage (1) en place et installez les vis et les écrous (2) comme indiqué. Laissez les fixations desserrées. Vérifier que le connecteur électrique se déplace librement.

- a. Consultez Figure 6 et Figure 7. Si le connecteur électrique (5) entre en contact avec la base de montage (3), déplacez le support de montage (1) derrière la base de montage (3).
- b. Installez la vis (1) et l'écrou (4).

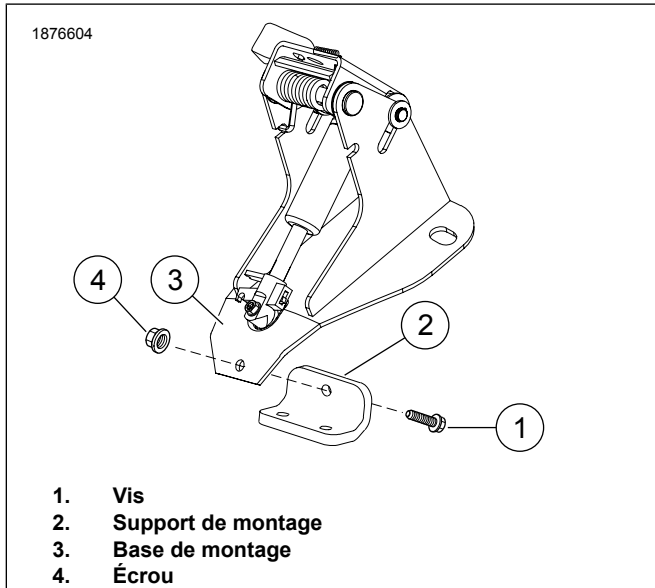
7. Installer les rondelles (4) et les écrous (6). Serrer.
Couple : 7–11 N·m (60–96 in-lbs)

8. Serrer les vis et les écrous (2). Serrer.
Couple : 8–11 N·m (6–8 ft-lbs)



- 1. Support de montage
- 2. Boulon et écrou (3)
- 3. Base de montage
- 4. Rondelles (2)
- 5. Connecteur électrique
- 6. Écrou (retiré précédemment)

Figure 6. Installation du support de dossier



- 1. Vis
- 2. Support de montage
- 3. Base de montage
- 4. Écrou

Figure 7. Autre option d'installation pour le support de montage

9. Consultez Figure 1 . Installer la poignée d'actionneur (13) avec câble au support (12) de la poignée d'actionneur de sorte que le câble pointe vers le bas une fois installé.

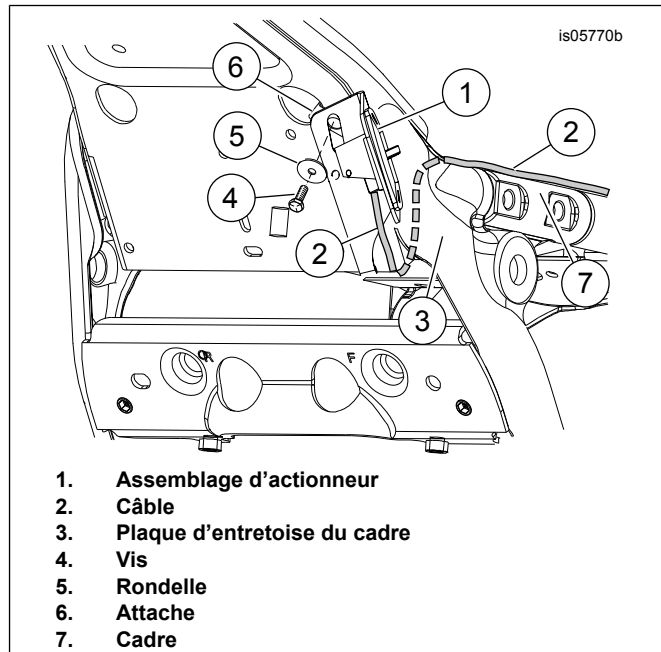
10. Serrer les vis (9) et les écrous (11).

11. **Modèles sans déflecteur d'air à mi-cadre :** Consultez Figure 8 .

- a. Glisser le côté plat de l'actionneur (1) derrière les fils de bougie d'allumage.
- b. S'assurer que le crochet ou la patte pliée du support s'enclenche dans la plaque d'entretoise du cadre.
- c. Serrer à l'aide de la vis (4) et de la rondelle (5). Serrer.
Couple : 5,1–6,2 N·m (45–55 in-lbs) vis

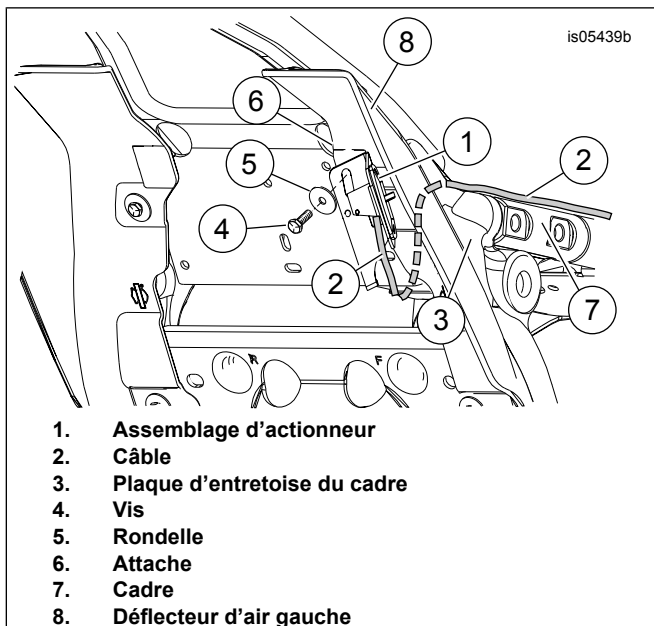
12. **Modèles avec déflecteur d'air à mi-cadre :** Consultez Figure 9 .

- a. Glisser le côté plat de l'actionneur (1) derrière les fils de bougie d'allumage.
- b. S'assurer que le crochet ou la patte pliée du support s'enclenche dans la plaque d'entretoise du cadre.
- c. Serrer à l'aide de la vis (4) et de la rondelle (5). Serrer.
Couple : 5,1–6,2 N·m (45–55 in-lbs) vis



- 1. Assemblage d'actionneur
- 2. Câble
- 3. Plaque d'entretoise du cadre
- 4. Vis
- 5. Rondelle
- 6. Attache
- 7. Cadre

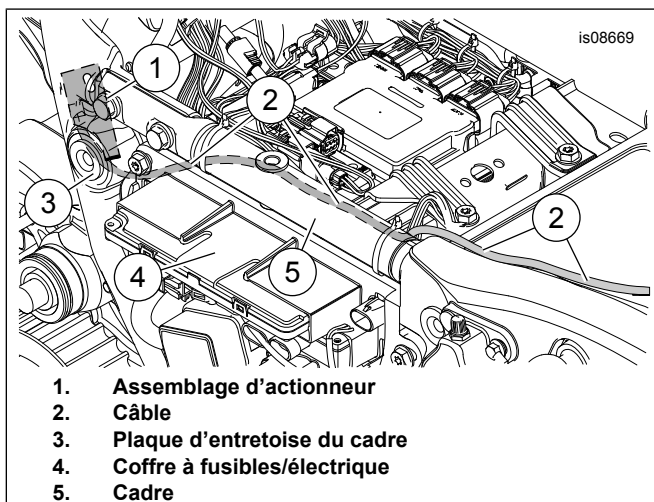
Figure 8. Installer l'assemblage de l'actionneur



1. Assemblage d'actionneur
2. Câble
3. Plaque d'entretoise du cadre
4. Vis
5. Rondelle
6. Attache
7. Cadre
8. Déflecteur d'air gauche

Figure 9. Installation de l'assemblage d'actionneur avec déflecteur d'air à mi-cadre

13. Nettoyer une zone sur le support de la poignée d'ajustement à l'endroit approximatif où l'attache de câble de la bougie a été retiré. Utiliser une solution à parts égales d'alcool et d'eau.
14. Consultez Figure 1 . Installer le guide de fil (8) sur le support.
15. Acheminer le fil de bougie à travers l'attache.
16. Plier l'attache pour fixer le fil de la bougie.
17. Consultez Figure 10 . Acheminer le câble (2) sous l'entretoise.
18. Poursuivre l'acheminement du câble (2) entre le coffre à fusibles/électrique (4) et le cadre (5) vers le haut du garde-boue arrière et vers le support du dossieret.

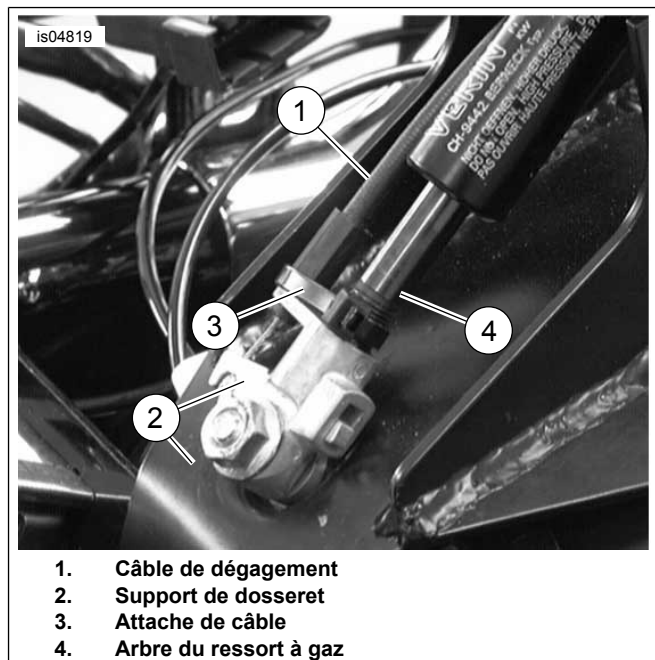


1. Assemblage d'actionneur
2. Câble
3. Plaque d'entretoise du cadre
4. Coffre à fusibles/électrique
5. Cadre

Figure 10. Acheminement du câble

19. Consultez Figure 11 . Fixer le câble de dégagement (1) au support de montage du dossieret (2) comme indiqué.

20. Fixer fermement le câble à l'arbre du ressort à gaz (4) avec la sangle de câble (3) fournie. Ne pas trop serrer l'attache de câble.



1. Câble de dégagement
2. Support de dossieret
3. Attache de câble
4. Arbre du ressort à gaz

Figure 11. Attacher le câble au support du dossieret

INSTALLATION DU PROTECTEUR DE SELLE

REMARQUE

Le but du protecteur de selle est d'empêcher l'usure prématurée entre le mécanisme du dossieret et le dessous de la selle. Si le protecteur de selle est placé trop bas dans l'ouverture de la selle, le mécanisme du dossieret, lorsqu'il est poussé vers l'avant, peut accrocher le bord supérieur du protecteur et avoir des difficultés à revenir à la verticale.

1. Installer temporairement la selle au-dessus du mécanisme du dossieret.
2. Installer sans serrer le matériel de montage de la selle.
3. Installer le dossieret du motard en suivant les instructions sous INSTALLATION DU DOSSERET.
4. Consultez Figure 1 . Prendre le protecteur (16) de selle.
5. Appliquer du ruban masque sur le protecteur pour aider à localiser le protecteur dans la selle.
 - a. Appliquer du ruban masque sur le côté lisse et non adhésif du protecteur de selle.
 - b. Étendre le ruban masque de 2 po (5,1 cm) au-delà de chaque bord du côté plus court du protecteur de selle.

6. Insérer le protecteur de selle depuis le dessus, entre l'arrière de l'ouverture de la selle et du mécanisme du dossier jusqu'au bord, avec le ruban. Ne pas coller le protecteur à la selle pour le moment.
7. Consultez Figure 14 . Une fois le dossier et la selle en place, pousser le dossier vers la position (3) complètement en avant. Le mécanisme du dossier s'appuie contre le dessous de la selle et contre le protecteur de selle inséré.
8. Avec le mécanisme du dossier complètement en avant, ajuster le protecteur de selle de sorte que le bord le plus haut soit positionné à environ 1/2 po (13 mm) au-dessus du bord arrière du mécanisme dans la poche de la selle.
9. Coller temporaire le ruban masque à la selle pour conserver la position déterminée.
10. En maintenant le protecteur de selle collé en place, retirer la selle et la placer à l'envers sur une surface lisse et propre.
11. Marquer ou indiquer autrement l'emplacement des bords du protecteur sur le dessous de la selle.
12. Retirer le protecteur de la selle et le ruban masque du protecteur.
13. Consultez Figure 12. Noter que la forme de la surface du protecteur (2) de selle couvre et façonne délicatement le protecteur pour mieux l'ajuster aux contours (1) de la selle.

REMARQUE

Pour empêcher le dossier inséré d'accrocher le protecteur lors de l'installation du dossier, enrouler légèrement le bord le plus haut du protecteur de selle qui est le plus proche de la partie passager de la selle.

14. Noter l'emplacement du protecteur de selle et nettoyer une surface d'environ 4 po carrés (5 cm²) avec de l'eau savonneuse ou de l'alcool.
15. Retirer le revêtement adhésif du protecteur de selle et placer le protecteur au-dessus de l'emplacement prévu.
16. Appuyer depuis le milieu du protecteur de selle vers l'extérieur pour enlever les bulles d'air coincées entre le protecteur et la selle.
17. Attendre 24 heures pour que l'adhésif durcisse avant de le mouiller ou l'exposer à des températures extrêmes.

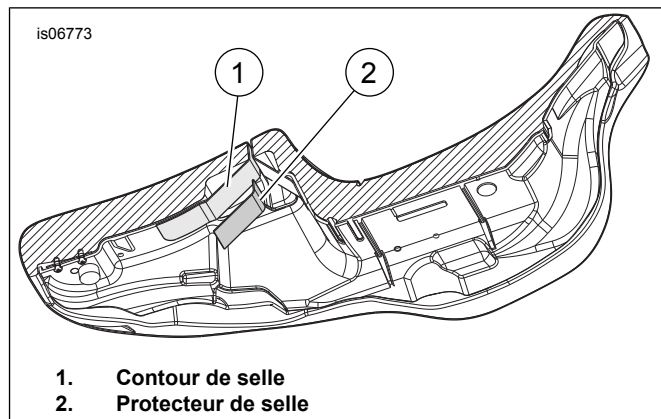


Figure 12. En dessous de la selle

INSTALLATION DE LA SELLE et du BCM

1. Installez le boîtier BCM (MCC) et BCM (MCC). Consultez le Manuel du propriétaire.
2. Installer la selle et la sangle de maintien (si équipé) à l'aide du matériel de fixation précédemment enlevé.
3. Après son installation, tirez sur la selle pour vous assurer qu'elle est bien fixée. Consultez le Manuel du propriétaire.

INSTALLATION DU DOSSERET

▲ AVERTISSEMENT

Après avoir installé le dossier, tirez-le vers le haut pour vous assurer qu'il est bien fixé en place. Si le dossier est desserré pendant que vous conduisez, il peut glisser et vous faire perdre le contrôle, ce qui peut entraîner la mort ou des blessures graves. (00386a)

1. Consultez Figure 13 . Appuyer sur le levier du support du dossier comme indiqué.
2. Insérer le dossier et appuyer doucement jusqu'à ce qu'il s'ajuste en place.

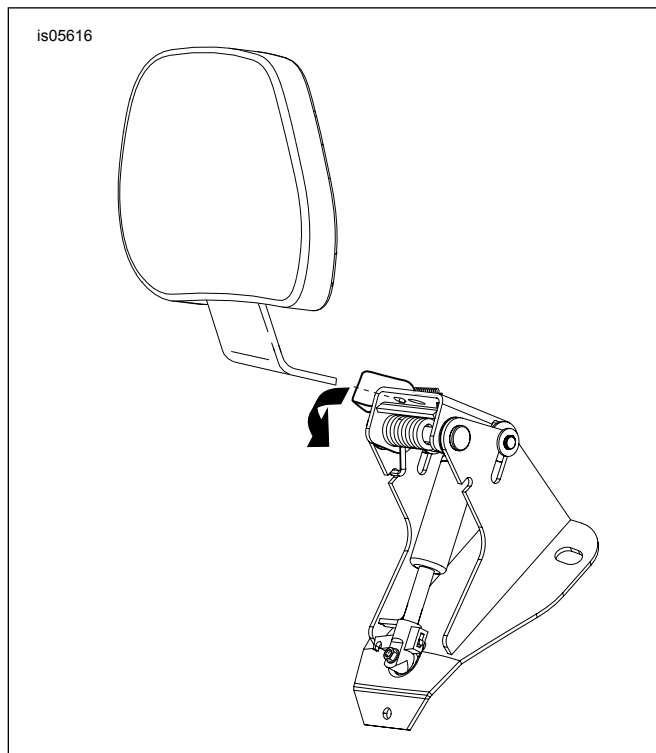


Figure 13. Installer le dossier

FONCTIONNEMENT

⚠ AVERTISSEMENT

Après avoir installé le dossier, tirez-le vers le haut pour vous assurer qu'il est bien fixé en place. Si le dossier est desserré pendant que vous conduisez, il peut glisser et vous faire perdre le contrôle, ce qui peut entraîner la mort ou des blessures graves. (00386a)

1. Consultez Figure 14 . La poignée réglable est utilisée pour déplacer la plaquette du dossier dans les positions avant et arrière.
2. Pour ajuster le coussinet du dossier vers l'avant ou vers l'arrière (2), pousser la poignée.
3. Se pencher en arrière contre le coussinet du dossier permet de l'ajuster vers l'arrière.
4. Ne pas mettre de poids sur le coussinet du dossier en poussant sur la poignée, car cela fait en sorte que le dossier est positionné entièrement vers l'avant.
5. Le relâchement de la poignée verrouille le dossier en place.
6. Pour ajuster le coussinet du dossier de haut en bas (1), tirer sur le bouton à l'arrière du coussinet.

REMARQUE

Faire preuve de prudence en poussant la selle vers la position (3) de montage avant. Pousser la selle trop loin vers l'avant pourrait déchirer le matériau de la selle.

7. Déplacer le dossier vers le haut ou le bas dans la position souhaitée, puis relâcher lorsque le coussinet est dans la position désirée.
8. Le coussinet du dossier peut être poussé vers l'avant contre la selle (3) comme indiqué pour faciliter la descente et la montée sur la moto, sans activer la poignée de dégagement.

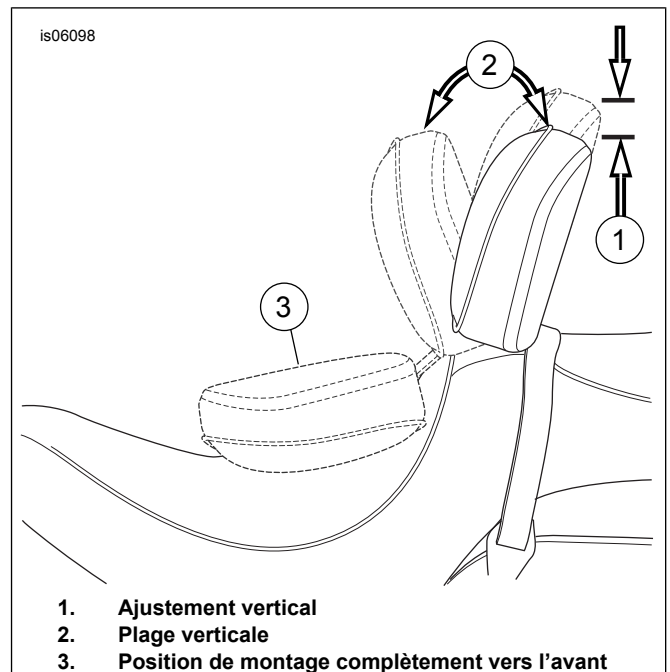


Figure 14. Positions du dossier