



# HƯỚNG DẪN

94100097

2021-08-24



## CÓP TRÊN CÓ THỂ THÁO RỜI

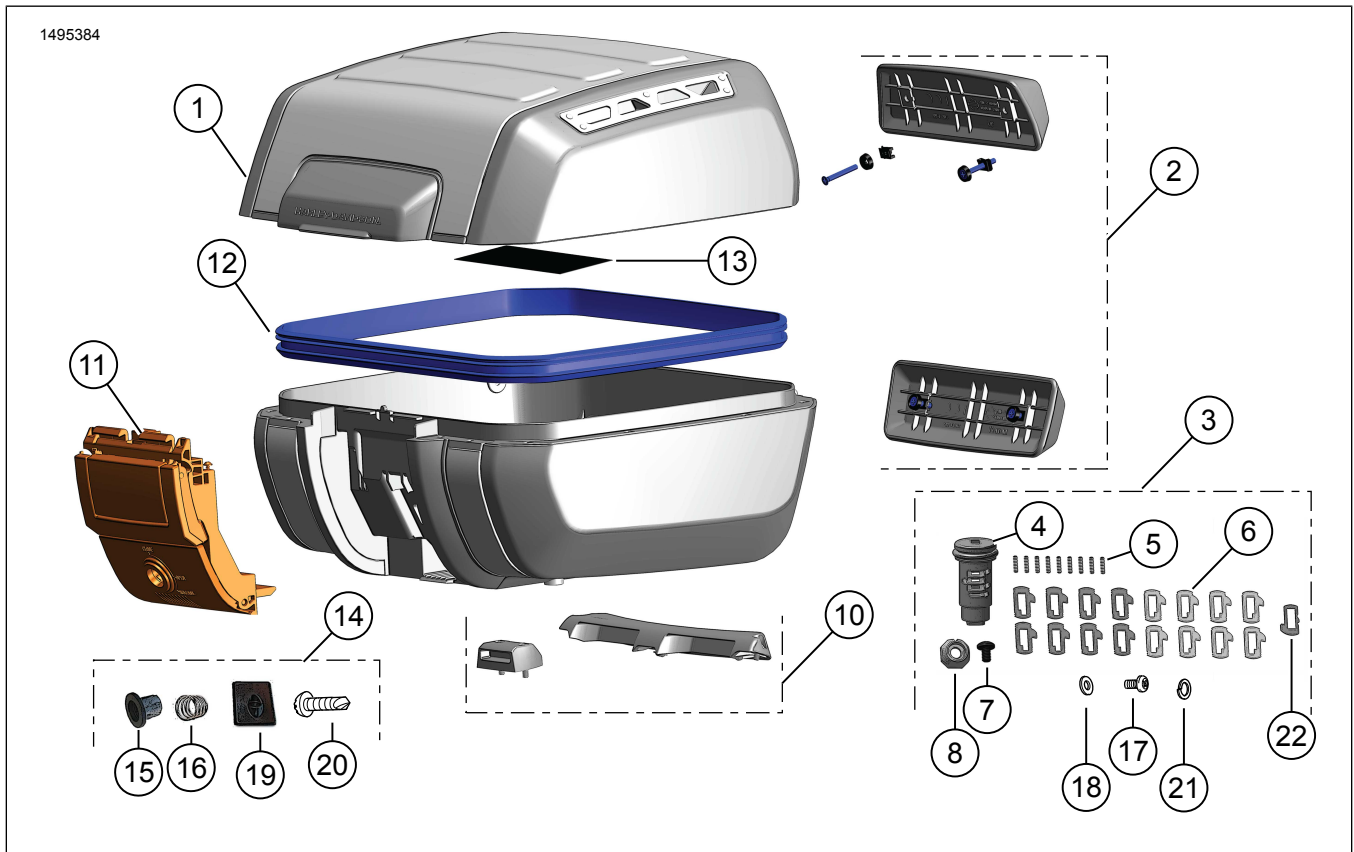
### THÔNG TIN CHUNG

Bảng 1. Thông tin chung

Bộ sản phẩm	Dụng cụ khuyến nghị	Trình độ tay nghề <sup>(1)</sup>
53000751	Kính an toàn, Cần siết lực	

(1) Yêu cầu siết tới giá trị mô-men xoắn hoặc các công cụ và kỹ thuật vừa phải

### CÁC CHI TIẾT TRONG BỘ SẢN PHẨM



Hình 1. Các chi tiết trong bộ sản phẩm: Cóp trên có thể tháo rời



**Bảng 2. Các chi tiết trong bộ sản phẩm: Bộ Cốp trên có thể tháo rời**

<b>Đảm bảo rằng bộ kit có đủ thành phần trước khi tiến hành lắp hoặc tháo linh kiện khỏi xe.</b>					
<input checked="" type="checkbox"/>	Mặt hàng	Số lượng	Mô tả	Số bộ phận	Lưu ý
<input type="checkbox"/>	1	1	Nắp	Không bán rời	
<input type="checkbox"/>			Đế	Không bán rời	
<input type="checkbox"/>	2	1	Bộ đệm tựa lưng	52300680	
<input type="checkbox"/>	3	1	Ổ khoá, không chìa (Bao gồm các chi tiết 4-9, 17, 18, 21)	90300167	
<input type="checkbox"/>	4	1	Cụm phụ xi lanh	Không bán rời	
<input type="checkbox"/>	5	9	Lò xo lấy khoá	Không bán rời	
<input type="checkbox"/>	6	17	Lấy khoá	Không bán rời	
<input type="checkbox"/>	7	1	Vít	Không bán rời	
<input type="checkbox"/>	8	1	Đai ốc	Không bán rời	
<input type="checkbox"/>	9	1	Dầu bôi trơn (không minh hoạ)	Không bán rời	<b>Dầu bôi trơn Kluber:</b> <ul style="list-style-type: none"> <li>• CENTOPLEX 1 DL 1 cc/1 mL/0.03 oz</li> <li>• Tuân thủ nghiêm túc quy định vệ sinh công nghiệp</li> <li>• Rửa tay sau khi xử lý</li> <li>• Tránh chạm vào ánh mắt</li> <li>• <b>Bản chất hóa học:</b> Dầu khoáng, xà phòng canxi lithium</li> </ul>
<input type="checkbox"/>	10	1	Bộ gắn	53000812	
<input type="checkbox"/>	11	1	Bộ chốt	53000851	
<input type="checkbox"/>	12	1	Bộ đệm lót	53000852	
<input type="checkbox"/>	13	1	Nhãn, cảnh báo	14002719	
<input type="checkbox"/>	14	1	Bộ dụng cụ khóa xi lanh (bao gồm các chi tiết 15, 16, 19, 20)	Không bán rời	
<input type="checkbox"/>	15	1	Ốp	Không bán rời	
<input type="checkbox"/>	16	1	Lò xo khoá	Không bán rời	
<input type="checkbox"/>	17	1	Vít	Không bán rời	
<input type="checkbox"/>	18	1	Vòng đệm	Không bán rời	
<input type="checkbox"/>	19	1	Nắp nhựa	Không bán rời	
<input type="checkbox"/>	20	1	Vít, nắp nhựa	Không bán rời	
<input type="checkbox"/>	21	1	Vòng đệm khóa	Không bán rời	
<input type="checkbox"/>	22	1	Lấy khóa chặn	Không bán rời	Không bắt buộc đối với bộ khóa hộp trên xe

# THƯỜNG

## Mẫu xe

Để biết phụ tùng phù hợp với mẫu xe nào, vui lòng xem Phụ tùng và phụ kiện (P&A) Catalog Bán lẻ hoặc mục Phụ tùng và Phụ kiện trên [www.harley-davidson.com](http://www.harley-davidson.com)

Kiểm tra xem tờ hướng dẫn có phải là phiên bản mới nhất không. Nó có sẵn tại: [h-d.com/isheets](http://h-d.com/isheets)

Liên hệ Trung tâm Hỗ trợ Khách hàng Harley-Davidson theo số điện thoại 1-800-258-2464 (chỉ Hoa Kỳ) hoặc 1-414-343-4056.

### ⚠ CẢNH BÁO

**Xem phần PHỤ KIỆN VÀ HÀNG HÓA trong phần AN TOÀN LÁ TRÊN HẾT trong sách hướng dẫn dành cho chủ sở hữu của bạn. Việc lắp đặt phụ kiện hay chất tải không đúng cách có thể làm hỏng các bộ phận và gây ảnh hưởng xấu đến độ ổn định, khả năng xử lý và hiệu suất, từ đó có khả năng dẫn đến thương tích nghiêm trọng hoặc tử vong. (00021c)**

- Không đựng quá 22 lbs (10 kg) tổng trọng lượng và vật đính kèm.
- Định kỳ kiểm tra lại mức tải.

### ⚠ CẢNH BÁO

**Không vượt quá Định mức tổng trọng lượng xe (GVWR) hoặc Định mức tổng tải trọng trục xe (GAWR) của mô tô. Nếu vượt quá các định mức trọng lượng này, các bộ phận có thể bị hỏng và gây ảnh hưởng xấu đến độ ổn định, khả năng xử lý và hiệu suất, từ đó có khả năng dẫn đến thương tích nghiêm trọng hoặc tử vong. (00016f)**

## Yêu cầu lắp đặt

Mua riêng Bộ lắp đặt (Mã phụ tùng 53000800).

### ⚠ CẢNH BÁO

**Sự an toàn của người lái và người ngồi sau phụ thuộc vào việc lắp đặt chính xác bộ chi tiết này. Nếu bạn không đủ khả năng làm theo quy trình hoặc không có đúng dụng cụ, hãy nhờ đại lý của Harley-Davidson thực hiện việc lắp đặt. Việc lắp sai bộ chi tiết này có thể dẫn đến thương tích nghiêm trọng hoặc tử vong. (00308b)**

## LẮP ĐẶT

### Cài đặt Khoá bằng chìa khoá

1. Hình 2 Mở nắp trên và xác định vị trí ổ khoá.
  - a. Kéo vấu màu đỏ (1) để nhả tay nắm (2).

**Bảng 3. Hướng dẫn Khoá bằng chìa khoá**

Trạm	Bên	Độ sâu đo được	Mã độ sâu	Lấy khoá số
3	A			1
4	B			2
5	B			2
6	A			1
7	A			1
8	B			2

- b. Kéo cần gạt (3) bên dưới tay cầm để mở nắp.

2. Hình 3 Trên Thiết bị chính hãng (OE) chia khóa xe, xác định độ sâu vết cắt tại mỗi trạm khoá.

### LƯU Ý

*Các trạm chính 1 và 2 không được sử dụng cho khóa thùng trên xe.*

3. Viết các giá trị vào Bảng 3 .

4. Bảng 3 Viết mã độ sâu khoá từ Hình 3 dựa trên độ sâu vết cắt đo được.

### LƯU Ý

*Mã chiều sâu vết cắt là chữ số thứ hai của mã bộ lật.*

- a. **Trạm 7,6,3:** Các trạm này sử dụng lấy khoá #11-14.

- b. **Trạm 8,5,4:** Các trạm này sử dụng lấy khoá #21-24.

5. Hình 4 Lắp lò xo lấy khoá (5), xem mục Hình 1 , vào các lỗ tại các trạm 3,6 và 7 ở bên (A) của cụm phụ xi lanh.

6. Hình 4 Lắp lấy khoá (6), xem Hình 1 , #11-14 ở trạm 3,6 và 7 cho mỗi số lấy khoá xác định trong Bảng 3 .

### LƯU Ý

*Đặt một miếng băng dính hoặc giữ lò xo lấy khoá đã lắp và các lấy khoá bằng một ngón tay để giữ lò xo và lấy khoá tại chỗ trước khi lắp lò xo và lấy khoá ở phía đối diện của cụm phụ xi lanh.*

7. Hình 4 Lắp lò xo lấy khoá (5), xem mục Hình 1 , vào các lỗ tại các trạm 4,5 và 8 ở bên (A) của cụm phụ xi lanh.

8. Hình 4 Lắp lấy khoá (6), xem Hình 1 , #21-24 ở trạm 4,5 và 8 cho mỗi số lấy khoá xác định trong Bảng 3 .

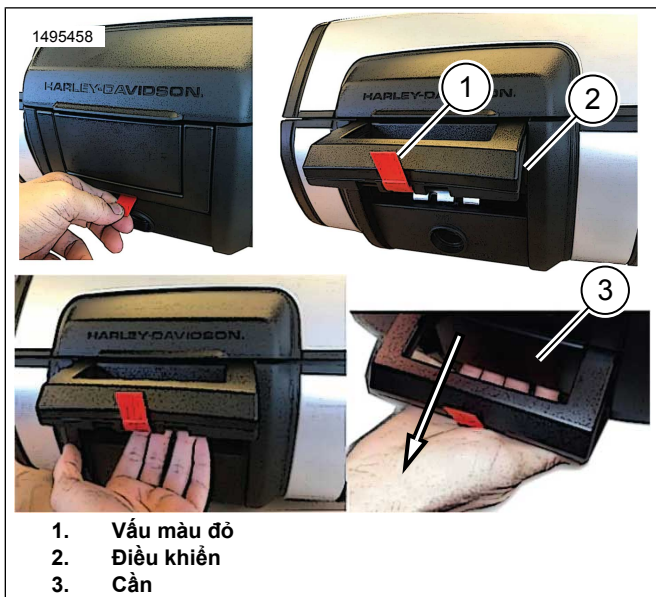
9. Hình 5 Trong khi cố định hoàn toàn lấy khoá tại chỗ, lắp chia khóa trong cụm phụ xi lanh đã lắp.

10. Đảm bảo rằng tất cả lấy khoá được lắp đặt chính xác.

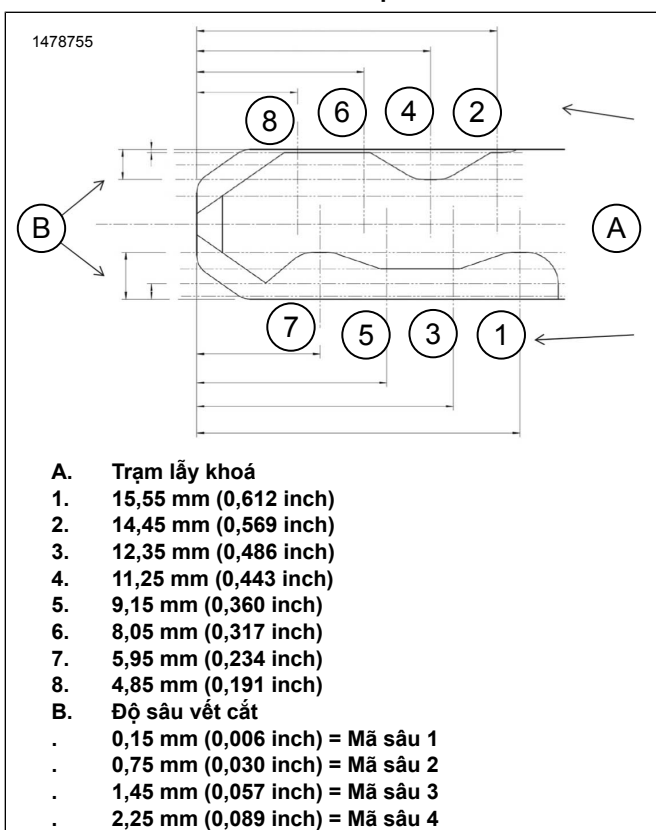
### LƯU Ý

*Khi phím được lắp đầy đủ, tất cả lấy khoá nên được xả ra với đường kính ngoài của xi lanh. Lưu ý lấy khoá không rút được. Nếu lấy khoá cao trên mặt lò xo, thay thế bằng lấy khoá có số cao hơn tiếp theo. Nếu lấy khoá cao ở phía đối diện, thay thế bằng lấy khoá có số thấp hơn tiếp theo.*

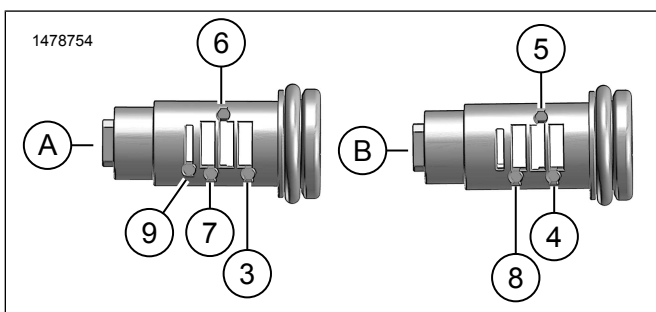
11. Bôi một lớp mỡ bôi trơn đều xung quanh đường kính ngoài của khu vực lấy khoá.



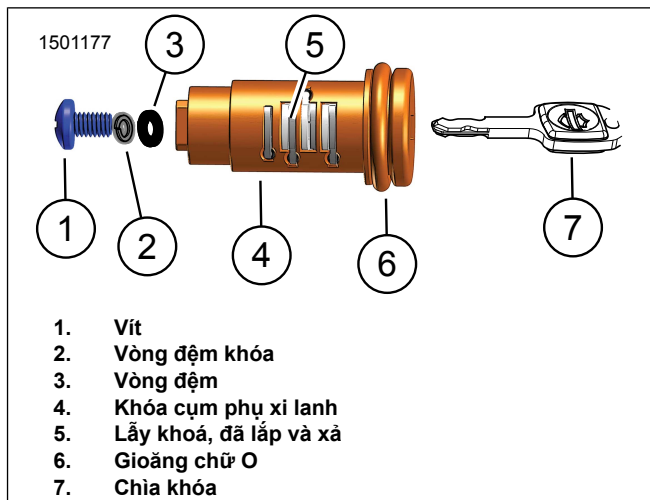
Hình 2. Mở Cốp trên



Hình 3. Sơ đồ Mã Khóa



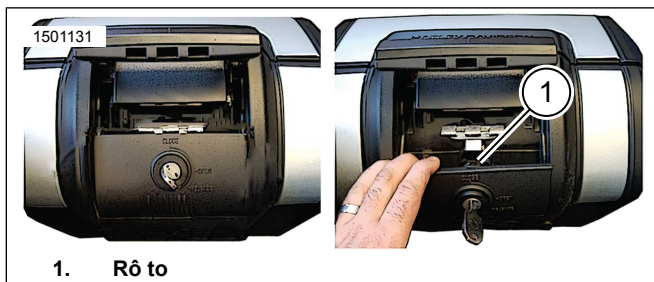
Hình 4. Lò xo và Lấy khoá Cài đặt địa điểm (Điện hình)



Hình 5. Ổ khoá đã lắp

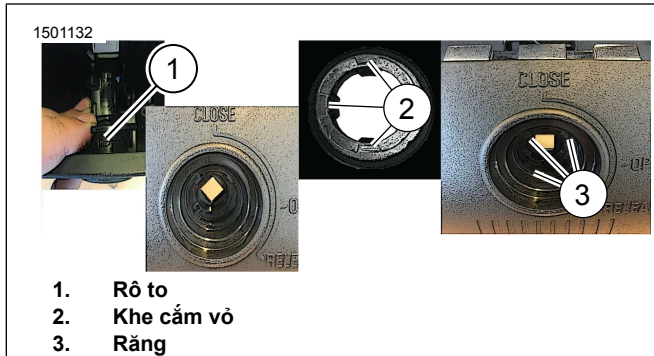
## Lắp đặt khoá và cốp trên

- Hình 8 Cố định rô to, gắn vào vị trí nhà.
  - Hình 6 Kéo đòn bẩy nhà để tiếp cận rô to (1).
  - Hình 7 Định vị rô to (1) bằng tay.
- Hình 9 Lắp vỏ (2) và khóa lò xo (3) trên xi lanh khóa (1).
  - Hình 7 Căn chỉnh ba khe (2) trên vỏ với ba răng (3) trên cần nhà.
- Hình 8 Lắp đặt cụm khóa.
  - Căn giữ bộ đảo chiều hãm (1) để nhà vị trí (2).
  - Vấu hình vuông trên bộ khóa phải khớp với lỗ mở hình vuông trên rô to (3).
  - Giữ cố định bằng tay.
- Hình 9 Lắp gioăng (4), vòng đệm khóa (6) và vít (5). Dùng tay siết chặt.
- Kiểm tra xoay và chức năng của xi lanh khóa.
- Hình 10 Lắp đặt nắp (2) và vít (1). Dùng tay siết chặt.
- Hình 12 Tháo vấu màu đỏ (1).
- Hình 11 Sau khi lắp đặt ổ khoá, chìa khóa có thể được tháo ở vị trí 1 hoặc 2.



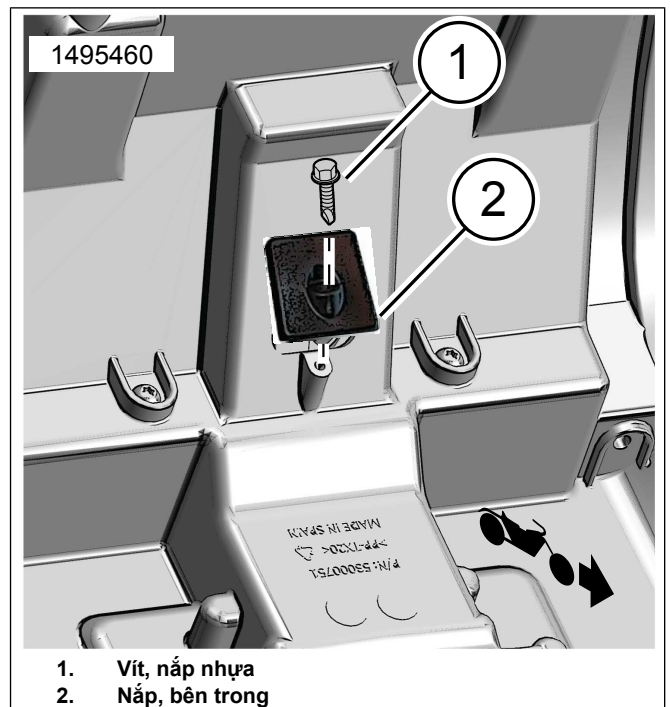
1. Rô to

Hình 6. Tiếp cận rô to



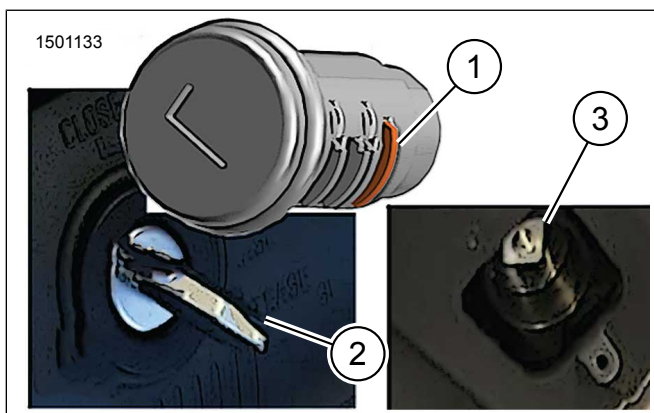
1. Rô to
2. Khe cắm vỏ
3. Răng

Hình 7. Ốp

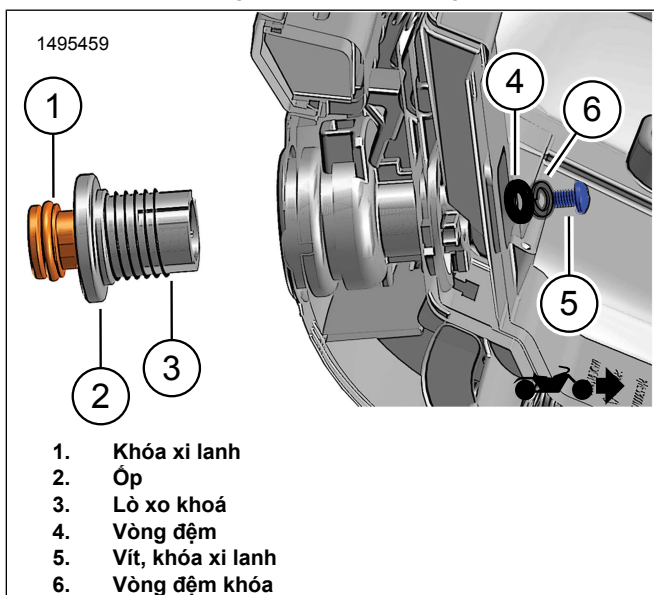


1. Vít, nắp nhựa
2. Nắp, bên trong

Hình 10. Lắp đặt nắp bên trong

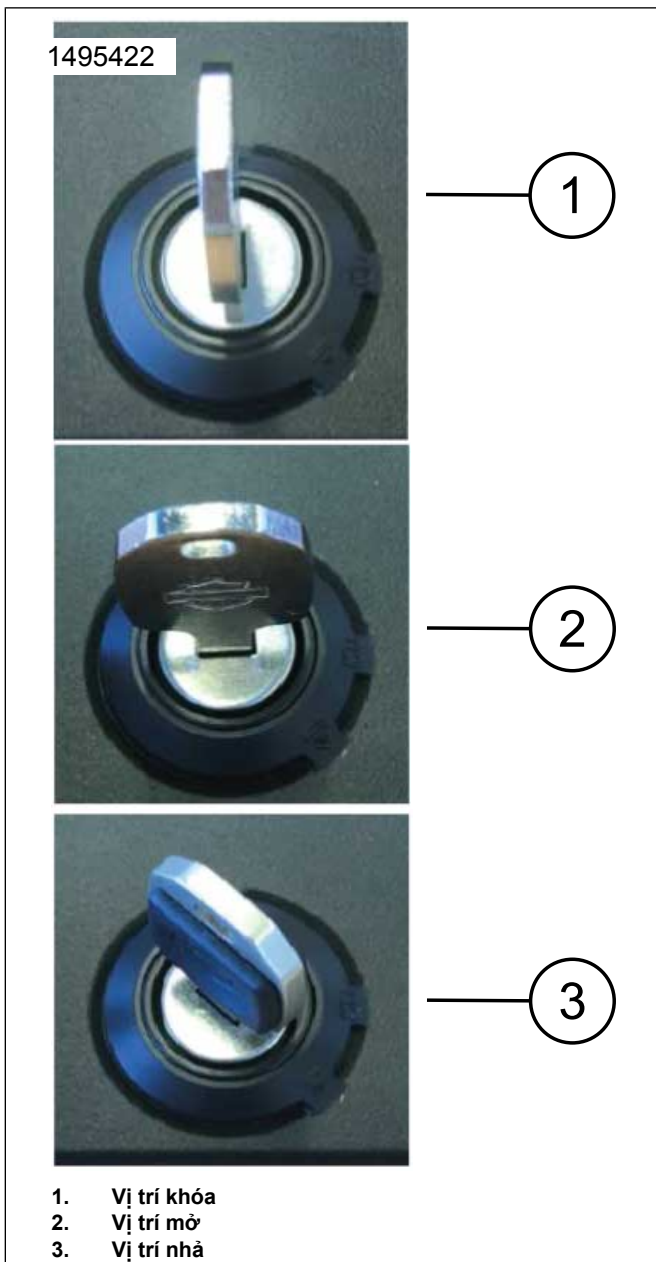


Hình 8. Bộ dao chiều nhà - Vị trí nhà

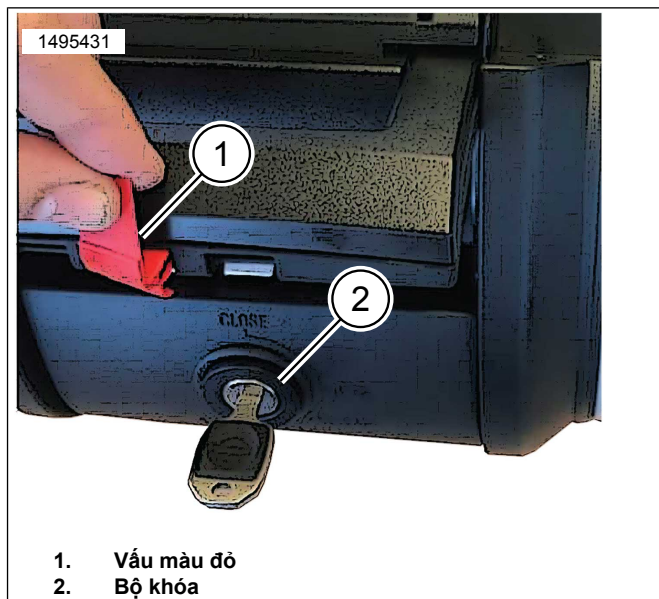


1. Khóa xi lanh
2. Ốp
3. Lò xo khoá
4. Vòng đệm
5. Vít, khóa xi lanh
6. Vòng đệm khóa

Hình 9. Lắp đặt ổ khoá vào cốp trên



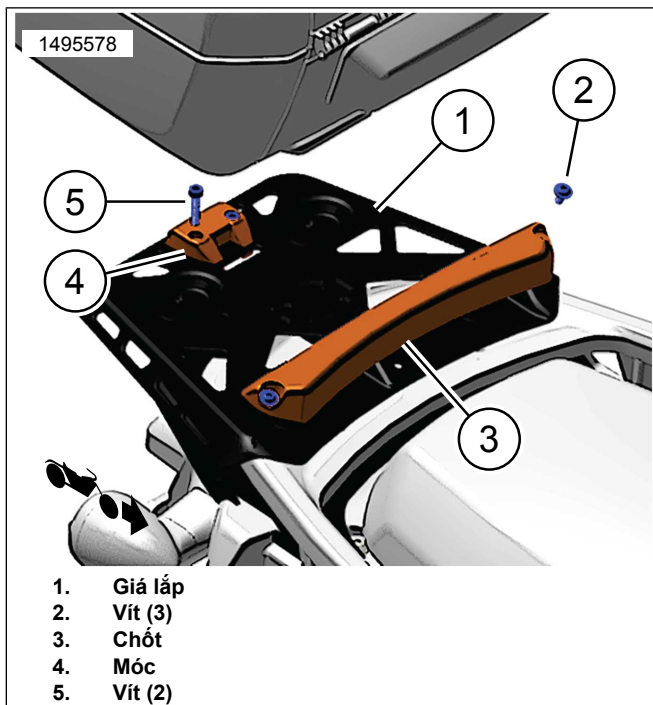
Hình 11. Vị trí Khoá (điển hình)



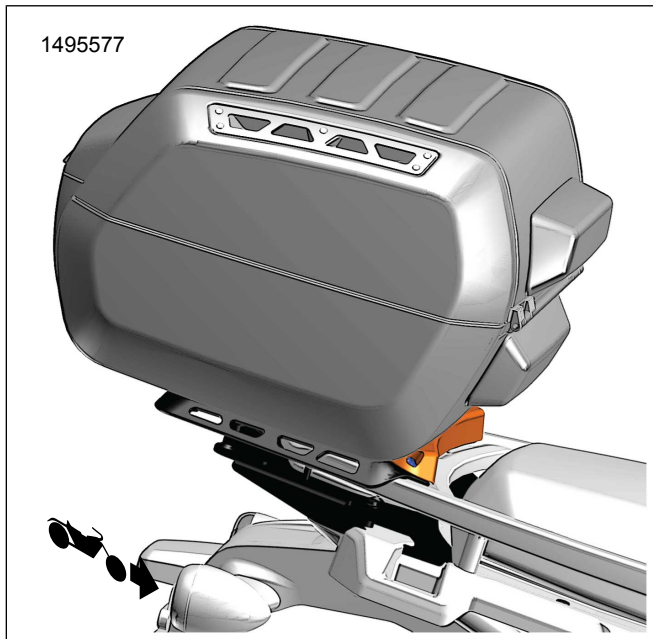
Hình 12. Điều khiển cốp trên

### Lắp cốp trên

1. Hình 13 Lắp đặt bộ lắp vào giá lắp.
  - a. Lắp chốt (3) bằng ba vít (2) ở phía trước giá lắp (1). Siết chặt.  
Mô-men: 5,4–6,6 N·m (48–58 in-lbs)
  - b. Lắp đặt móc (4) bằng vít (5) vào phía sau của giá gắn (1). Siết chặt.  
Mô-men: 5,4–6,6 N·m (48–58 in-lbs)
2. Căn giữa cốp trên trên giá gắn.
3. Xem Hình 13 và Hình 14 . Trượt chốt trước cốp trên (3), đá xuống cho đến khi khớp với móc phía sau (4).



Hình 13. Bộ gắn (53000812)



Hình 14. Lắp đặt cốp trên

## VỊ TRÍ KHÓA

1. **Vị trí Đóng:** cốp bị khóa.
2. **Vị trí Mở:** cốp được mở khóa.
  - a. Mở cốp: đẩy xuống trên xi lanh khóa.
  - b. Tay nắm chính sẽ bật lên.
  - c. Kéo cần gạt bên dưới tay nắm để mở nắp.
3. **Vị trí nhả:** mở cần nhả.

4. Nhả cốp khỏi xe.
  - a. Xoay khoá đến vị trí nhả.
  - b. Đẩy xuống trên xi lanh khóa.
  - c. Tay nắm chính sẽ bật lên.
  - d. Kéo cần nhả, nâng cốp và tháo rời khỏi xe.

### LƯU Ý

Trước khi lái xe, hãy đảm bảo rằng cốp trên hoàn toàn được cố định với tấm gắn tấm và tay nắm được đóng lại, tuôn ra với cốp.

### Đoạn phim quy trình thực hiện bổ sung

#### ⚠ CẢNH BÁO

Luôn luôn tham khảo quy trình bảo dưỡng phù hợp trước khi thực hiện. Mục đích của video này là hỗ trợ, chứ không phải để thay thế, quy trình bảo dưỡng đã lập thành văn bản. Thực hiện các quy trình bảo dưỡng khi chưa được đào tạo, không có công cụ, thiết bị và hướng dẫn phù hợp có thể dẫn đến tử vong hoặc thương tích cho bạn hoặc người khác. Việc này cũng có thể làm hỏng xe hoặc làm cho xe không hoạt động được bình thường. (10406a)

Tham khảo: Pan America Sport Luggage Lock Install.mp4

Đoạn phim này là phần bổ sung của quy trình được nhắc đến trong tài liệu. Video này chỉ có thể được xem qua Cổng thông tin dịch vụ (SIP) .