



## BỘ GẮN TỰA LƯNG CHO NGƯỜI LÁI CÓ ĐIỀU CHỈNH FL

### THƯỜNG

#### Mã số bộ sản phẩm

54099-10

#### Mẫu xe

Để biết phụ tùng phù hợp với mẫu xe nào, vui lòng tham khảo Catalog Bán lẻ P&A hoặc mục Phụ tùng và Phụ kiện trên trang web [www.harley-davidson.com](http://www.harley-davidson.com) (chỉ có tiếng Anh).

#### Phụ tùng cần mua thêm

Phải mua riêng một Bộ Tựa lưng cho Người lái có điều chỉnh FL để cài đặt bộ sản phẩm này. Vui lòng đến Đại lý Harley-Davidson.

#### ⚠ CẢNH BÁO

**Sự an toàn của người lái và người ngồi sau phụ thuộc vào việc lắp đặt chính xác bộ chi tiết này. Nếu bạn không đủ khả năng làm theo quy trình hoặc không có đúng dụng cụ, hãy nhờ đại lý của Harley-Davidson thực hiện việc lắp đặt. Việc lắp sai bộ chi tiết này có thể dẫn đến thương tích nghiêm trọng hoặc tử vong. (00308b)**

#### LƯU Ý

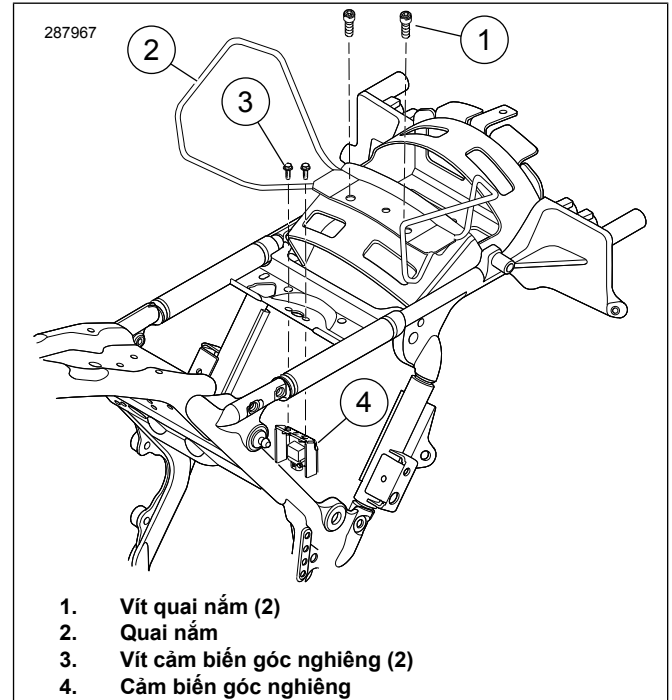
Tờ hướng dẫn này có tham chiếu đến thông tin hướng dẫn bảo dưỡng. Với quy trình lắp đặt này, bạn phải có sách hướng dẫn bảo dưỡng cho mẫu xe của mình, sách có sẵn tại Đại lý Harley-Davidson.

#### Các chi tiết trong bộ sản phẩm

Xem Hình 9 và Bảng 1.

#### THÁO

1. Tháo yên hiện tại và dây đeo (nếu được trang bị) theo hướng dẫn trong hướng dẫn sử dụng dịch vụ.
2. Tham khảo hướng dẫn sử dụng dịch vụ và tháo nắp bên trái và ắc quy.
3. Xem Hình 5. Kéo kẹp dây mạch tia lửa nhựa ra khỏi lỗ trong tấm khung ở vị trí nơi khung tay lái điều chỉnh sẽ gắn. Tháo rời kẹp ống nhựa.
4. Tháo bộ đổi hướng gió giữa khung phía trên bên trái gắn trên bu lông và vòng đệm. Giữ lại để lắp đặt.
5. **Nếu được trang bị một quai nắm:** Xem Hình 1. Tháo các ốc vít (1) và bỏ đi.
6. Tháo kẹp giữ bó dây nằm phía trên Cầm biến góc nghiêng (BAS). Tháo kẹp.
7. **Các mẫu xe từ 2009-2018:** Tháo vít (3) và giữ BAS giá đỡ (4).



Hình 1. Tháo các vít cầm biến góc nghiêng

#### LẮP ĐẶT

1. Hình 2 Lắp đai ốc kẹp (1) trong lỗ lắp (2). Cân chỉnh đai ốc kẹp bằng lỗ cân chỉnh (3). Thực hiện theo các hướng dẫn kèm theo Bộ Đổi hướng gió Giữa khung để lắp bốn đai ốc tự gập mép đặc biệt.

2. Di chuyển đầu nối điện để lắp tựa lưng không vướng vào nó.

3. Hình 3 Cài đặt giá gắn (8) để lắp để lắp (4) bằng vít (6) và đai ốc mặt bích (7). Siết vít.

Mô-men: 8–11 N·m (72–96 in-lbs) Gắn vít giá gắn để lắp

#### LƯU Ý

Chỉ sử dụng vít được chỉ định để lắp giá gắn vào BAS.

4. Hình 3 Lắp khung gắn trước (8).

#### LƯU Ý

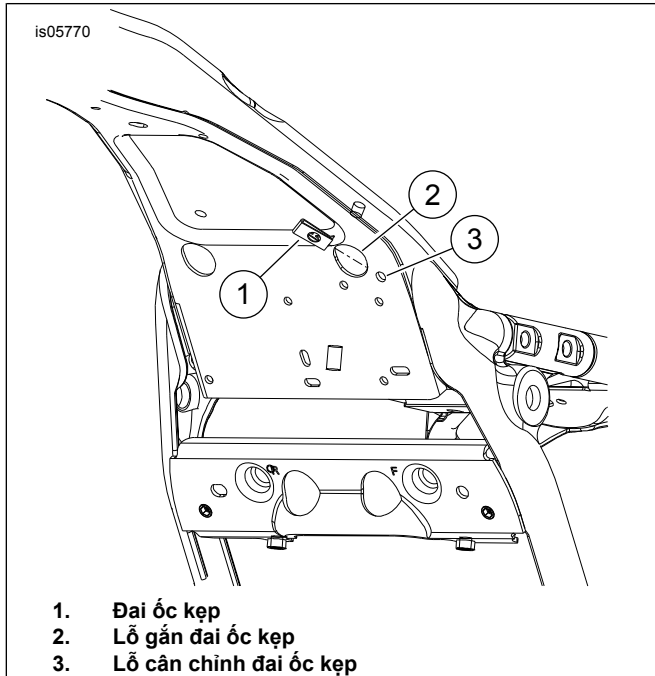
Chỉ sử dụng vít được chỉ định để lắp giá gắn vào khung BAS.

- a. **Các mẫu xe từ 2009-2018:** Giữ BAS khung tại chỗ, lắp đặt khung lắp phía trước (8) sử dụng đinh vít mặt bích (5). Siết chặt.

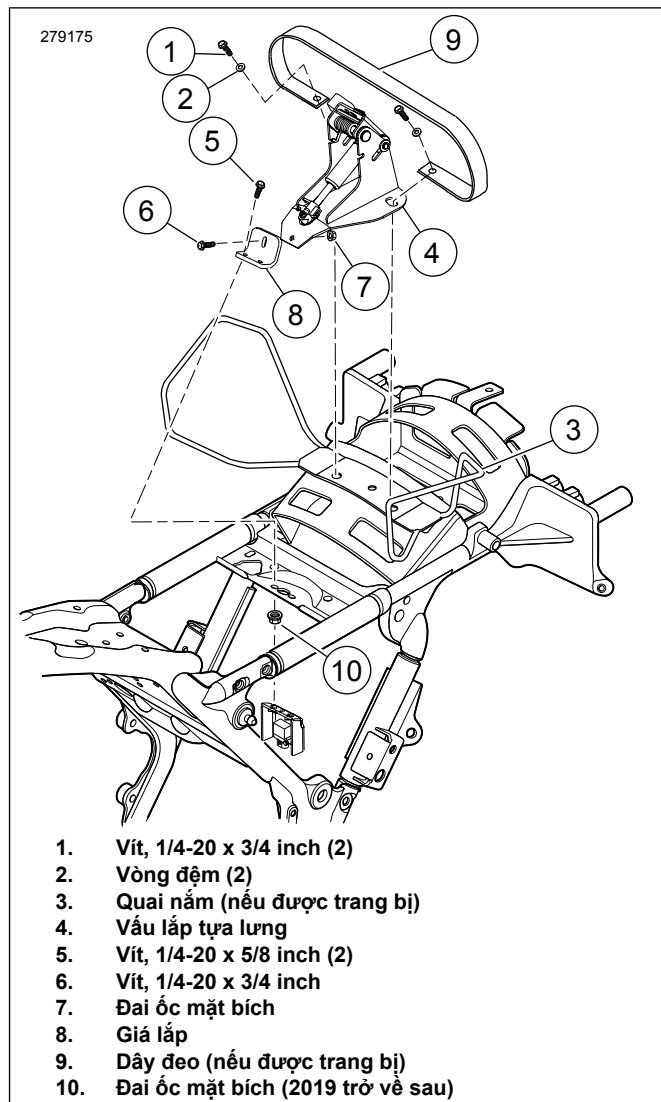
Mô-men: 8,1–12,2 N·m (71,7–108,0 in-lbs)

- b. **Các mẫu xe từ 2019 đến hiện tại:** Lắp đặt khung gắn trước (8) sử dụng vít mặt bích (5) và đai ốc mặt bích (10). Siết chặt.

Mô-men: 8,1–12,2 N·m (71,7–108,0 in-lbs)



**Hình 2. Lắp đặt đai ốc kẹp**



1. Vít, 1/4-20 x 3/4 inch (2)
2. Vòng đệm (2)
3. Quai nắm (nếu được trang bị)
4. Vấu lắp tựa lưng
5. Vít, 1/4-20 x 5/8 inch (2)
6. Vít, 1/4-20 x 3/4 inch
7. Đai ốc mặt bích
8. Giá lắp
9. Dây đeo (nếu được trang bị)
10. Đai ốc mặt bích (2019 trở về sau)

**Hình 3. Lắp Đặt Gắn Tựa Lưng**

5. Siết chặt vít gắn phía sau (1).  
Mô-men: 7–11 N·m (60–96 in-lbs) *đai ốc hãm*
6. Siết chặt vít gắn trước (5).  
Mô-men: 8–12 N·m (72–108 in-lbs) *Bu lông gắn*
7. Hình 9 Dùng cáp để gắn tay cầm bộ truyền động bằng cáp (13) với giá đỡ tay cầm bộ dẫn động (12) bằng vít (9) và đai ốc hãm (11).
8. Hình 5 Đảm bảo rằng cáp điều chỉnh tựa lưng không nối với giá gắn. Bắt đầu từ đầu dây lắp ráp bộ truyền động, định tuyến cáp tựa lưng dưới tâm dàn ngang và kéo lên qua khung (5).
9. Tiếp tục định tuyến cáp giữa khoang ắc-quy và cầu chì/hộp điện. Tiếp tục kéo cáp lên từ phía sau hộp điện đến giữa khung và bộ giảm chấn sau, và lên đến đỉnh bộ giảm chấn sau và đến giá đỡ tựa lưng.

**LƯU Ý**

Không sử dụng Loctite trên chốt được sử dụng để cố định bộ chuyển gió giữa khung với khung. Nếu Loctite chạm bộ đổi hướng gió, thiệt hại sẽ xảy ra.

10. Hình 5 Trượt mặt phẳng của khung bộ truyền động (4) phía sau dây và căn chỉnh bộ đổi hướng gió trên lỗ gắn với khe trong giá đỡ tay lái điều chỉnh. Hãy đảm bảo rằng các vấu móc/cong của giá đỡ vừa khít các cạnh của lỗ hình bầu dục lớn trong tấm khung dàn ngang. Khi căn chỉnh, gài và siết chặt vít và vòng đệm.

Mô-men: 2,8–3,9 N·m (25–35 in-lbs) Vít

11. Hình 9 Lấy kẹp gắn sau lưng (8) từ bộ sản phẩm. Dùng cồn isopropyl làm sạch mặt phẳng giá đỡ tay cầm điều chỉnh ở vị trí nơi kẹp dây bugi đã được tháo ra. Gắn kẹp vào giá đỡ và luồn dây bugi và ống lọc hơi xăng (nếu được trang bị) qua kẹp. Gấp kẹp xuống để cố định dây và/hoặc ống.
12. Hình 6 Nối cáp nhả (1) với giá gắn tựa lưng (2) như minh họa. Cố định cáp một cách cẩn thận vào trục lò xo khí (4) với dây đeo cáp có sẵn (3). Không siết dây đeo cáp quá chặt.
13. Lắp ốc quy và nắp bên trái. Xem sách hướng dẫn bảo dưỡng.

## LẮP ĐẶT BẢO VỆ YÊN XE

- Tạm thời lắp yên trong cơ chế tựa lưng.
- Lắp nhưng không thắt chặt phần cứng lắp yên.
- Lắp đặt tựa lưng cho người lái theo các hướng dẫn ở mục LẮP ĐẶT TỰA LƯNG.
- Hình 9 Lấy bọc yên xe (17).
- Sử dụng băng keo che để bảo vệ yên như một biện pháp trợ giúp để xác định vị trí bảo vệ trên yên xe.
  - Sử dụng băng keo che vào mặt mịn, không dính của bảo vệ yên xe.
  - Băng keo che nên kéo dài 2 in (5,1 cm) qua từng cạnh của cạnh ngắn hơn của bảo vệ yên xe.
- Lắp bảo vệ yên xe từ phía trên giữa phía sau yên mở và cơ chế tựa lưng tất cả hướng về cạnh bằng dính. Không dán băng bảo vệ yên xe tại thời điểm này.
- Hình 8 Khi tựa lưng và yên xe đã vào đúng vị trí, đẩy tựa lưng hoàn toàn về phía trước (3). Cơ chế tựa lưng sẽ nhấn vào mặt dưới của yên xe và áp vào lớp bảo vệ yên xe được chèn vào.

### LƯU Ý

Mục đích của bảo vệ yên xe là để ngăn chặn sự mòn sớm giữa cơ chế tựa lưng và mặt dưới của ghế. Nếu bảo vệ yên xe được đặt quá thấp trong chỗ mở yên, cơ chế tựa lưng, khi đẩy về phía trước, có thể làm rách các cạnh trên của lớp bảo vệ và khó có thể thẳng đứng trở lại.

- Với cơ chế tựa lưng hoàn toàn hướng về phía trước, điều chỉnh bảo vệ yên xe sao cho cạnh trên nằm ở vị trí khoảng 1/2 inch (13 mm) phía trên mép sau của cơ chế trong túi đựng đồ gắn sau lưng ghế.
- Dán tạm thời băng keo vào yên xe để đánh dấu vị trí xác định.
- Giữ vị trí bảo vệ yên xe được dán tại chỗ, tháo yên xe và đặt lộn ngược trên một bề mặt bằng phẳng, sạch sẽ.
- Đánh dấu hoặc cho biết vị trí các cạnh của bảo vệ yên xe trên mặt dưới của ghế.

12. Tháo bảo vệ yên xe và băng keo che khỏi tấm bảo vệ.

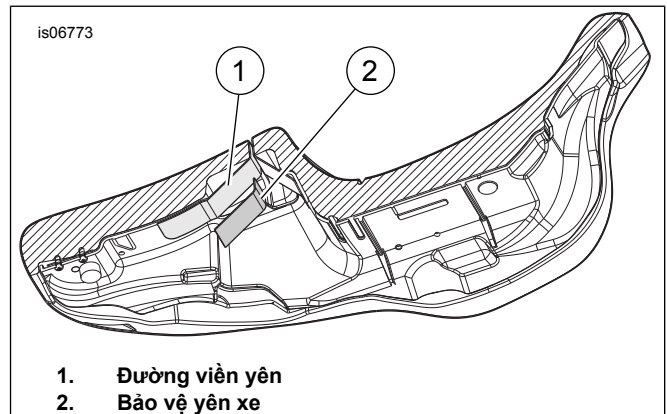
### LƯU Ý

Để giữ tựa lưng được chèn không bị vướng lớp bảo vệ yên xe khi đang lắp đặt tựa lưng, lăn nhẹ mép trên cùng của bảo vệ yên xe gần nhất phần mô-tô của ghế.

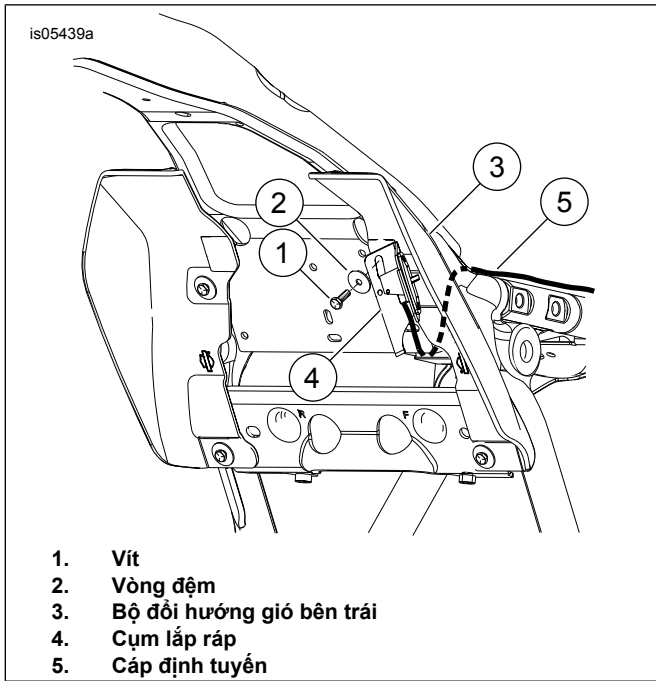
- Hình 4 Ghi lại hình dạng phần bề mặt mà bọc yên xe (2) sẽ che lại và nhẹ nhàng kéo bọc yên cho vừa với yên xe (1).
- Lưu ý vị trí của tấm bảo vệ yên xe và làm sạch diện tích khoảng bốn inch vuông với nước xà bông hoặc rượu.
- Loại bỏ lót dán từ bảo vệ yên xe và đặt tấm bảo vệ yên xe ở vị trí mong muốn.
- Nhấn từ giữa bảo vệ yên xe hướng ra ngoài để loại bỏ các bong bóng khí bị mắc kẹt giữa lớp bảo vệ và yên xe.
- Cho phép 24 giờ để kết dính để sửa chữa toàn diện trước khi bị ướt hoặc đặt ở nhiệt độ khác nghiệt.

## LẮP YÊN XE

- Lắp yên xe. Sau khi lắp, kéo yên xe lên để đảm bảo yên đã được lắp chắc chắn. Xem sách hướng dẫn bảo dưỡng.
- Nếu lắp quai nắm, trượt ghế qua quai nắm và lắp yên với các chi tiết lắp đặt đã tháo ra trước đó. Xem sách hướng dẫn bảo dưỡng.
- Nếu lắp quai nắm, lắp đặt yên với các chi tiết lắp đặt đã tháo ra trước đó. Xem sách hướng dẫn bảo dưỡng.

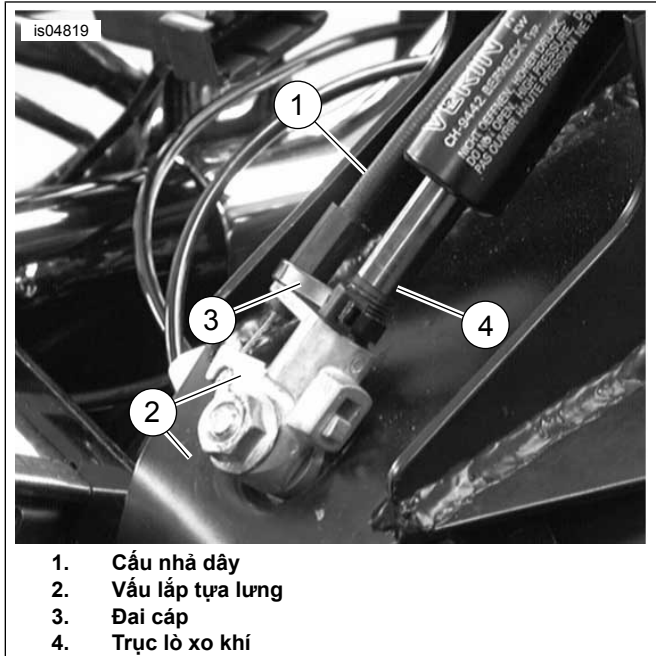


Hình 4. Mặt dưới Yên xe



1. Vít
2. Vòng đệm
3. Bộ đổi hướng gió bên trái
4. Cụm lắp ráp
5. Cáp định tuyến

Hình 5. Cài đặt Cụm lắp ráp với Bộ đổi hướng gió Giữa khung



1. Cấu nhà dây
2. Vấu lắp tựa lưng
3. Đai cáp
4. Trục lò xo khí

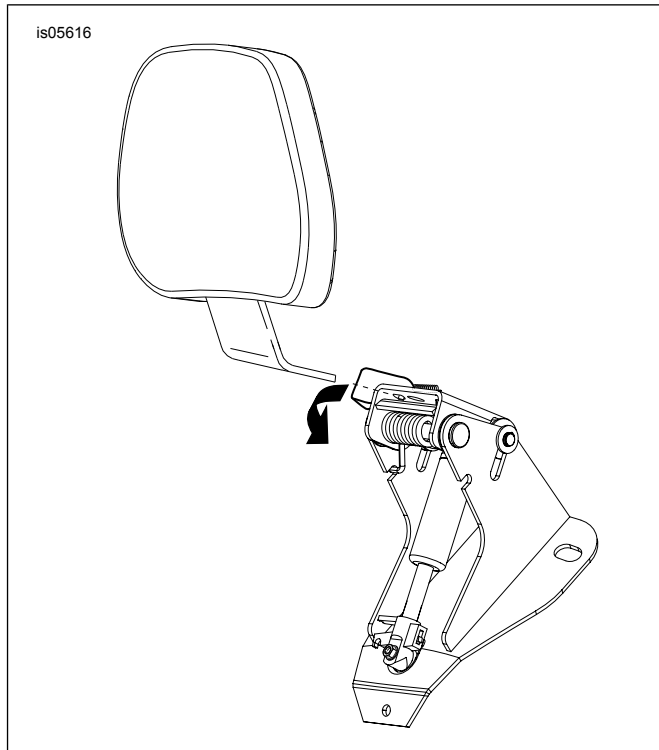
Hình 6. Gắn cáp với Giá đỡ tựa lưng

## LẮP TỰA LƯNG

Hình 7 Nhấn vào cần trên giá đỡ tựa lưng như minh họa. Chèn tựa lưng và nhấn nhẹ nhàng cho đến khi nghe tiếng tách.

### ⚠ CẢNH BÁO

Sau khi lắp tựa lưng, hãy kéo thẳng lên để bảo đảm tựa lưng đã được khóa vào vị trí. Trong quá trình chạy xe, tựa lưng lỏng lẻo có thể dịch chuyển, khiến người lái mất khả năng kiểm soát xe, dẫn đến thương tích nghiêm trọng hoặc tử vong. (00386a)



Hình 7. Lắp tựa lưng

## VẬN HÀNH

### ⚠ CẢNH BÁO

Sau khi lắp tựa lưng, hãy kéo thẳng lên để bảo đảm tựa lưng đã được khóa vào vị trí. Trong quá trình chạy xe, tựa lưng lỏng lẻo có thể dịch chuyển, khiến người lái mất khả năng kiểm soát xe, dẫn đến thương tích nghiêm trọng hoặc tử vong. (00386a)

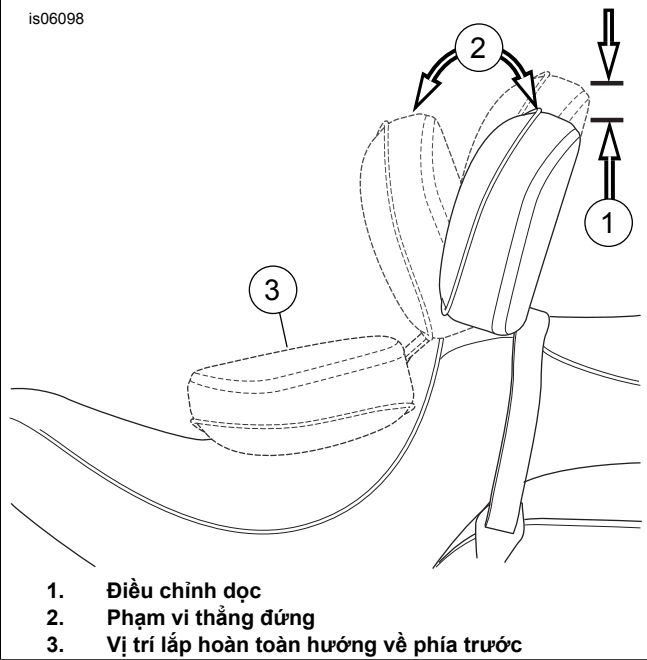
1. Hình 8 Tay cầm điều chỉnh dùng để di chuyển tấm tựa lưng về phía trước và phía sau.
2. Để điều chỉnh tấm tựa lưng về phía trước hoặc sau (2), đẩy tay lái. Dựa vào tấm tựa lưng sẽ giúp điều chỉnh nó về phía sau. Nhả ra khỏi tấm tựa lưng trong khi đẩy tay cầm sẽ khiến tựa lưng tiến về phía trước. Nhả tay cầm sẽ tựa lưng tại chỗ.
3. Để điều chỉnh tấm tựa lưng lên và xuống (1), kéo nút trên phía sau tấm tựa lưng. Di chuyển phần tựa lưng lên hoặc xuống vào vị trí mong muốn sau đó nhả ra khi tấm tựa lưng ở vị trí mong muốn.

### LƯU Ý

Hãy cẩn trọng khi đẩy yên xe vào vị trí hoàn toàn về phía trước (3). Đẩy yên xe về phía trước quá xa có thể làm rách các vật liệu của yên xe.

4. Tấm tựa lưng có thể được đẩy về phía trước yên xe (3) như được hiển thị để dễ dàng tháo ra và lắp vào xe mà không cần kích hoạt tay cầm điều khiển.

is06098

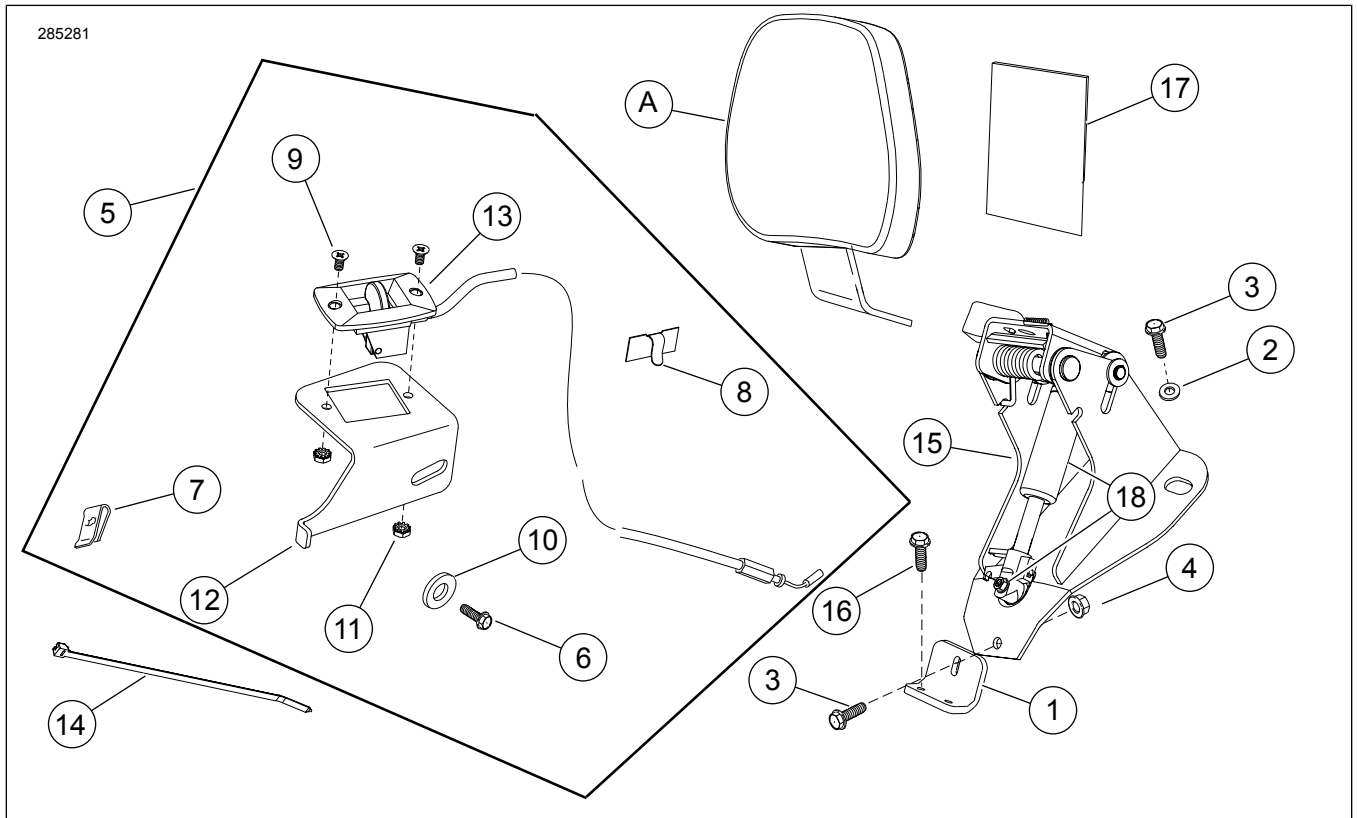


1. Điều chỉnh dọc
2. Phạm vi thẳng đứng
3. Vị trí lắp hoàn toàn hướng về phía trước

Hình 8. Các điểm Tựa lưng

## PHỤ TÙNG

285281



Hình 9. Phụ tùng: Bộ sản phẩm phụ kiện Gắn tựa lưng cho người lái điều chỉnh được FL

Bảng 1. Bảng phụ tùng: TỰA LƯNG NGƯỜI LÁI ĐIỀU CHỈNH ĐƯỢC

Mặt hàng	Mô tả (Số lượng)	Số bộ phận
1	Giá lắp	83990-10
2	Vòng đệm (2)	6223
3	Vít, 1/4-20 x 3/4 inch (3)	3574
4	Đai ốc, khóa mặt bích, 1/4-20 (3)	7716

**Bảng 1. Bảng phụ tùng: TỰA LỰC NGƯỜI LÁI ĐIỀU CHỈNH ĐƯỢC**

<b>Mặt hàng</b>	<b>Mô tả (Số lượng)</b>	<b>Số bộ phận</b>
5	Bộ xử lý truyền động (bao gồm các mục từ 6 đến 13)	52365-09
6	• Vít, 1/4-20 x 3/4 inch	3574
7	• Đai ốc kẹp	8108
8	• Rãnh dẫn dây	10102
9	• Vít (2)	2933
10	• Vòng đệm	6036
11	• Đai ốc khóa (2)	7838
12	• Giá đỡ	Không bán rời
13	• Tay cầm điều khiển bằng cáp	Không bán rời
14	Đai cáp	Không bán rời
15	Vấu lắp tựa lưng	Không bán rời
16	Vít, mặt bích, 1/4-20 x 5/8 inch (2)	3921
17	Bảo vệ yên, lưng dích, 3 1/2 x 3 inch	52300017
18	Bộ lò xo khí	52300681
<b>Các chi tiết được đề cập trong tài liệu, nhưng không có trong bộ sản phẩm:</b>		
A	Đệm tựa lưng	Bán rời
B	Bộ sửa chữa giá đỡ trực đứng (bao gồm khung trực, đòn bẩy, lò xo và phần cứng)	52342-09