



HƯỚNG DẪN





J04730

2024-01-24



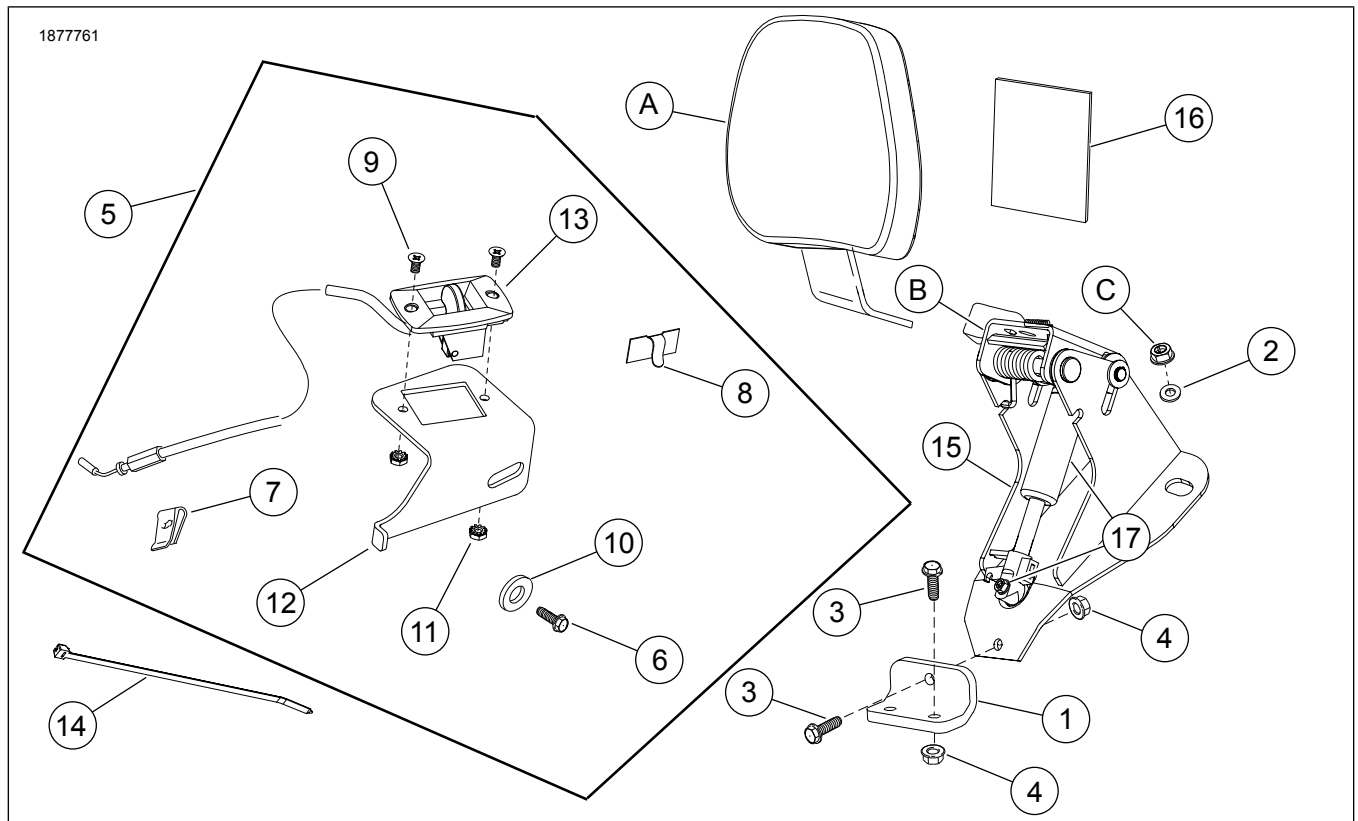
BỘ SẢN PHẨM PHỤ KIỆN GẮN TỰA LƯNG NGƯỜI LÁI ĐIỀU CHỈNH ĐƯỢC FL

Bảng 1. Thông tin chung

Bộ sản phẩm	Dụng cụ khuyến nghị	Trình độ tay nghề ⁽¹⁾
52596-09A	Kính an toàn, Cần siết lực	   

(1) Yêu cầu siết tới giá trị mô-men xoắn hoặc các công cụ và kỹ thuật vừa phải

CÁC CHI TIẾT TRONG BỘ SẢN PHẨM



Hình 1. Các chi tiết trong bộ sản phẩm: Bộ sản phẩm phụ kiện Gắn tựa lưng cho người lái điều chỉnh được FL

Bảng 2. Các chi tiết trong bộ sản phẩm: Bộ sản phẩm phụ kiện Gắn tựa lưng cho người lái điều chỉnh được FL

<input checked="" type="checkbox"/>	Mặt hàng	Số lượng	Mô tả	Số bộ phận	Lưu ý
<input type="checkbox"/>	1	1	Giá lắp	52590-09	
<input type="checkbox"/>	2	2	Vòng đệm	6223	
<input type="checkbox"/>	3	3	vít	3574	8–11 N·m (6–8 ft-lbs)
<input type="checkbox"/>	4	3	Đai ốc, khóa mặt bích	7716	
<input type="checkbox"/>	5	1	Bộ xử lý truyền động (gồm các mục từ 6 đến 13)	52365-09	
<input type="checkbox"/>	6	1	Vít	3574	5,1–6,2 N·m (45,1–54,9 in-lbs)
<input type="checkbox"/>	7	1	Đai ốc kẹp	8108	
<input type="checkbox"/>	8	1	Rãnh dẫn dây	10102	
<input type="checkbox"/>	9	2	Vít	2933	
<input type="checkbox"/>	10	1	Vòng đệm	6036	
<input type="checkbox"/>	11	2	Đai ốc khóa	7838	
<input type="checkbox"/>	12	1	Tay cầm khung dẫn động	Không bán rời	
<input type="checkbox"/>	13	1	Tay cầm điều khiển bằng cáp	Không bán rời	
<input type="checkbox"/>	14	1	Đai cáp	Không bán rời	
<input type="checkbox"/>	15	1	Vấu lắp tựa lưng	52482-01A	
<input type="checkbox"/>	16	1	Bọc yên xe, dính mặt sau, 3 1/2 x 3 inch	52300017	
<input type="checkbox"/>	17	1	Bộ lò xo khí	52300681	
Các bộ phận có đề cập trong tài liệu nhưng không có trong bộ sản phẩm:					
<input checked="" type="checkbox"/>	A	1	Đệm tựa lưng	Bán rời	
<input checked="" type="checkbox"/>	B	1	Bộ sửa chữa giá đỡ trực đứng (bao gồm khung trực, đòn bẩy, lò xo và phần cứng)	52342-09	
<input checked="" type="checkbox"/>	C	1	Đai ốc theo mẫu của hãng		7–11 N·m (5–8 ft-lbs)

LƯU Ý

Đảm bảo bộ kit có đủ mọi thành phần trước khi tiến hành lắp hoặc tháo thiết bị khỏi xe.

THƯỜNG**Mẫu xe**

Để biết phụ tùng phù hợp với mẫu xe nào, hãy tham khảo Catalog bán lẻ P&A hoặc phần Phụ tùng và Phụ kiện trên trang web www.harley-davidson.com (chỉ có tiếng Anh).

Đảm bảo bạn đang sử dụng sách hướng dẫn phiên bản mới nhất tại: www.harley-davidson.com/isheets

Liên hệ Trung tâm Hỗ trợ Khách hàng Harley-Davidson theo số điện thoại 1-800-258-2464 (chỉ Hoa Kỳ) hoặc 1-414-343-4056.

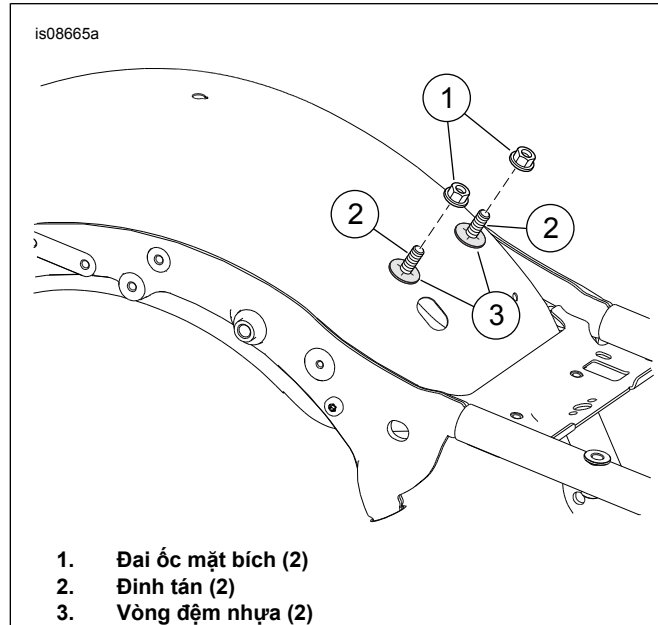
Yêu cầu lắp đặt**⚠ CẢNH BÁO**

Sự an toàn của người lái và người ngồi sau phụ thuộc vào việc lắp đặt chính xác bộ chi tiết này. Nếu bạn không đủ khả năng làm theo quy trình hoặc không có đúng dụng cụ, hãy nhờ đại lý của Harley-Davidson thực hiện việc lắp đặt. Việc lắp sai bộ chi tiết này có thể dẫn đến thương tích nghiêm trọng hoặc tử vong. (00308b)

THÁO

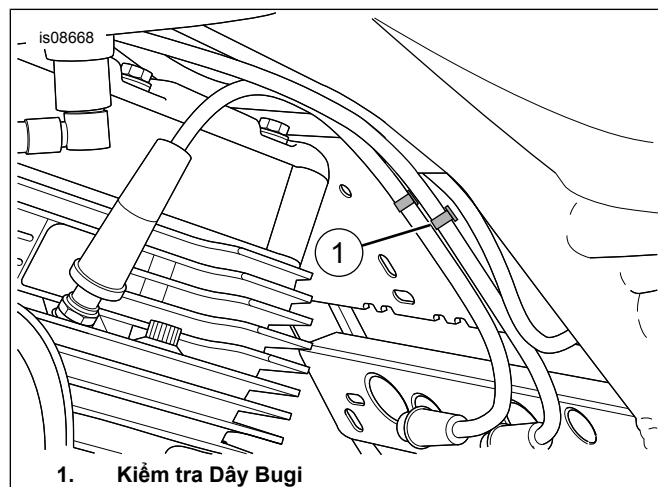
1. Tháo yên và giữ lại phần cứng. Xem hướng dẫn sử dụng.

2. Tháo ốp hông bên trái. Xem hướng dẫn sử dụng.
 - a. Loại bỏ Mô-đun điều khiển thân xe (BCM) và hộp điện BCM. Xem hướng dẫn sử dụng.
3. Xem Hình 2 . Tháo đai ốc (1). Để vòng đệm (3) và đinh tán (2) tại chỗ.
 - a. **MY23.5-CVO trở về sau** và **MY24-FLHX, FLTRX trở về sau**: Bỏ qua bước cài đặt 3.



Hình 2. Đồ Để Gắn

4. Xem Hình 3 . Tháo kẹp dây bugi (1).

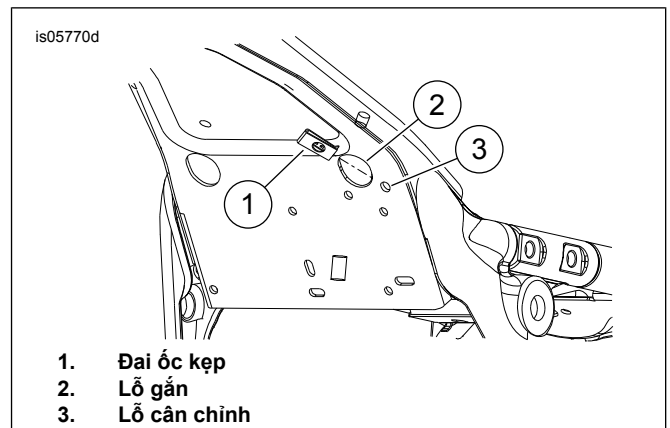


Hình 3. Kiểm tra Dây Bugi

5. **Mẫu xe có Bộ đổi hướng gió Giữa khung**: Tháo phần cứng gắn phía trên bên trái.

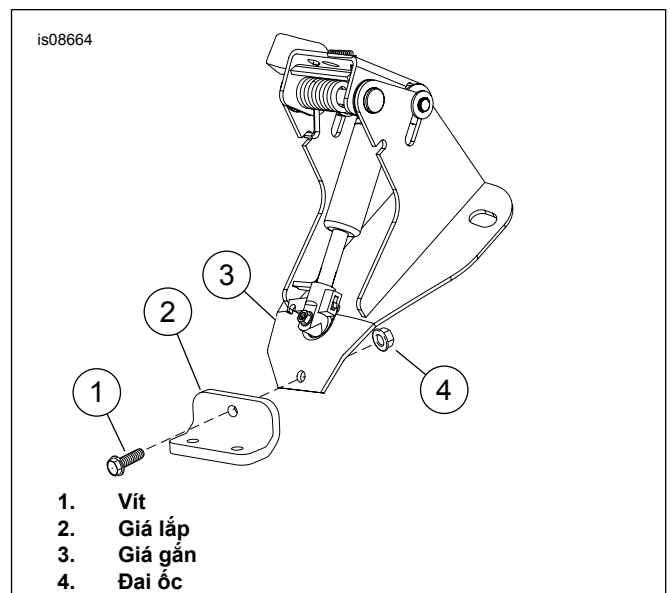
LẮP ĐẶT

1. Xem Hình 4 . Lắp đai ốc kẹp (1) trong lỗ lắp (2).
2. Căn chỉnh kẹp với lỗ căn chỉnh (3).



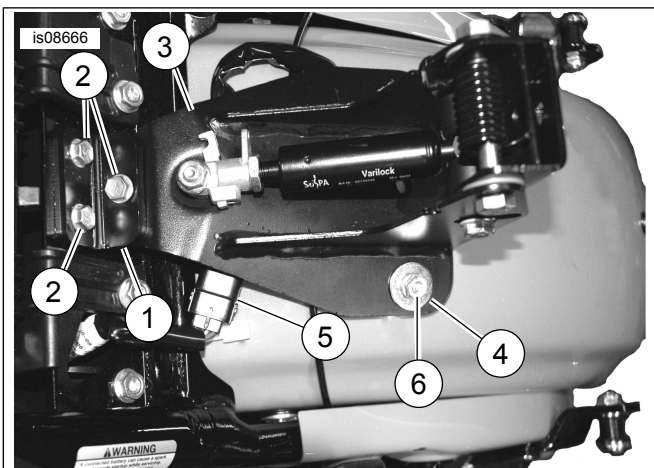
Hình 4. Lắp đặt đai ốc kẹp

3. Xem Hình 5 . Gắn khung gắn (2) để lắp vấu lắp (3).
4. Lắp vít (1) và đai ốc (4) như trong hình. Để chốt nối lỏng.



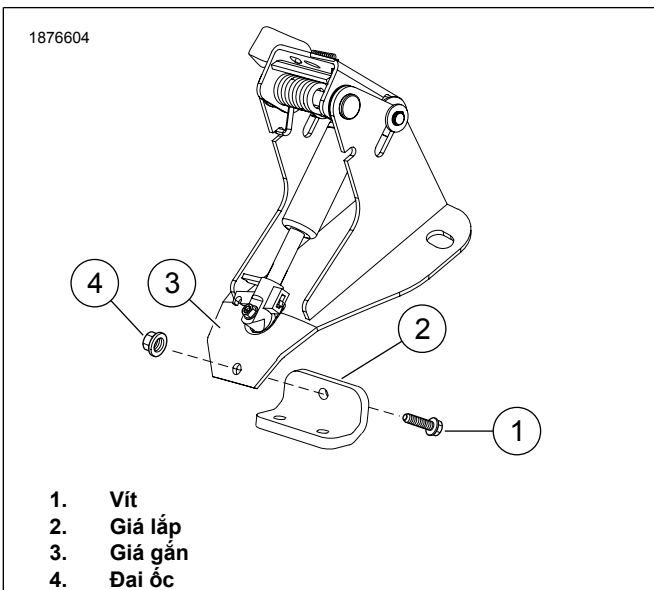
Hình 5. Lắp giá đỡ

5. Hình 2 Đặt giá gắn trên đinh tán (2) và vòng đệm nhựa (3).
6. Hình 6 Đặt khung gắn (1) tại chỗ và lắp vít và đai ốc (2) như được hiển thị. Để chốt nối lỏng. Đảm bảo gác nối điện di chuyển tự do.
 - a. Xem Hình 6 và Hình 7. Nếu đầu nối điện (5) tiếp xúc với để lắp (3), hãy di chuyển giá đỡ (1) phía sau để lắp (3).
 - b. Lắp vít (1) và đai ốc (4).
7. Lắp vòng đệm (4) và đai ốc (6). Siết chặt.
Mô-men: 7–11 N·m (60–96 in-lbs)
8. Siết chặt vít và đai ốc (2). Siết chặt.
Mô-men: 8–11 N·m (6–8 ft-lbs)



1. Giá lắp
2. Bu lông và đai ốc (3)
3. Giá gắn
4. Vòng đệm (2)
5. Giác nối điện
6. Đai ốc (đã tháo trước đó)

Hình 6. Lắp đặt Giá đỡ Tựa lưng



1. Vít
2. Giá lắp
3. Giá gắn
4. Đai ốc

Hình 7. Tùy chọn cài đặt thay thế cho giá đỡ lắp đặt

9. Xem Hình 1. Lắp đặt bộ xử lý dẫn động (13) bằng cách lắp giá đỡ tay cầm truyền động (12) để lắp được trục xuống sau khi cài đặt.

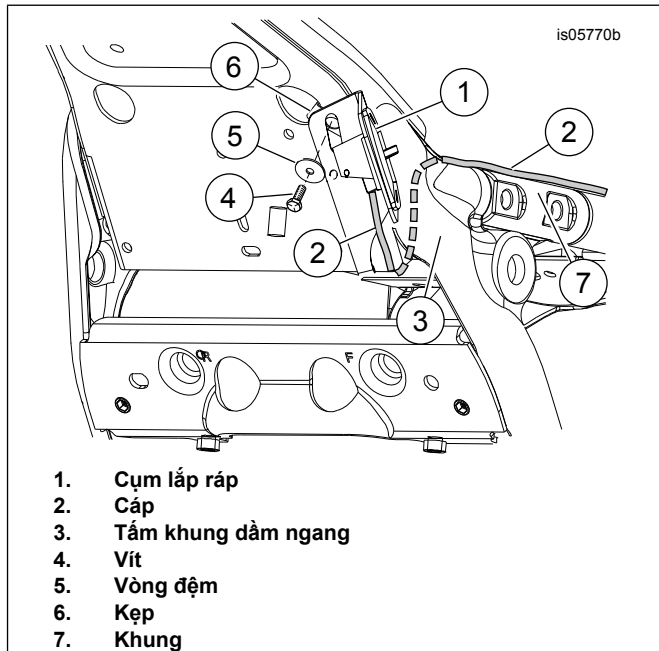
10. Gắn chặt bằng vít (9) và đai ốc (11).

11. **Mẫu xe không có Bộ đổi hướng gió Giữa khung:** Xem Hình 8.

- a. Trượt mặt phẳng của bộ truyền động (1) phía sau các dây bugi.
- b. Đảm bảo vấu móc/cong trên giá đỡ bám vào tấm khung dầm ngang.
- c. Gắn chặt bằng vít (4) và vòng đệm (5). Siết chặt.
Mô-men: 5,1–6,2 N·m (45–55 in-lbs) vít

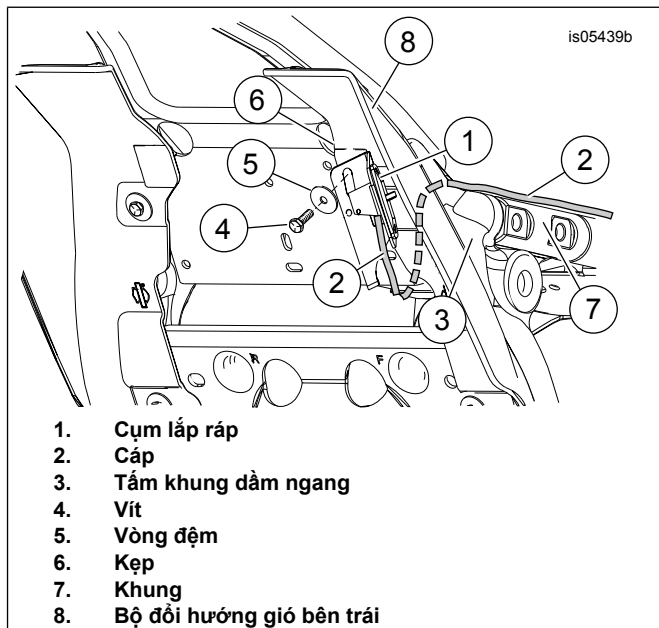
12. **Mẫu xe có Bộ đổi hướng gió Giữa khung:** Xem Hình 9

- a. Trượt mặt phẳng của bộ truyền động (1) phía sau các dây bugi.
- b. Đảm bảo vấu móc/cong trên giá đỡ bám vào tấm khung dầm ngang.
- c. Gắn chặt bằng vít (4) và vòng đệm (5). Siết chặt.
Mô-men: 5,1–6,2 N·m (45–55 in-lbs) vít



1. Cụm lắp ráp
2. Cáp
3. Tấm khung dầm ngang
4. Vít
5. Vòng đệm
6. Kẹp
7. Khung

Hình 8. Lắp đặt Bộ Truyền động

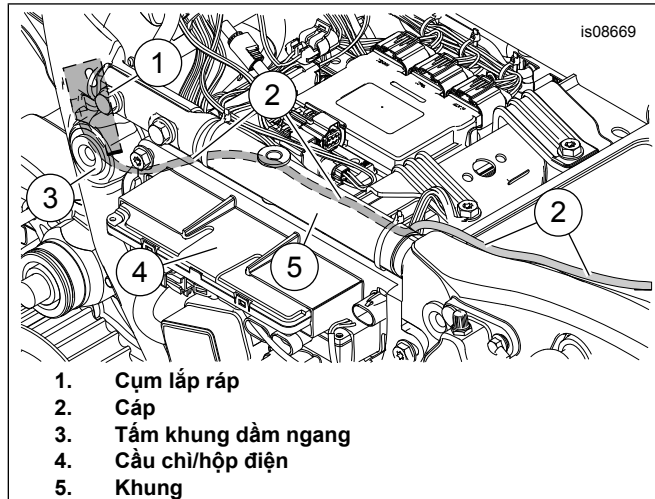


1. Cụm lắp ráp
2. Cáp
3. Tấm khung dầm ngang
4. Vít
5. Vòng đệm
6. Kẹp
7. Khung
8. Bộ đổi hướng gió bên trái

Hình 9. Cài đặt Cụm lắp ráp với Bộ đổi hướng gió Giữa khung

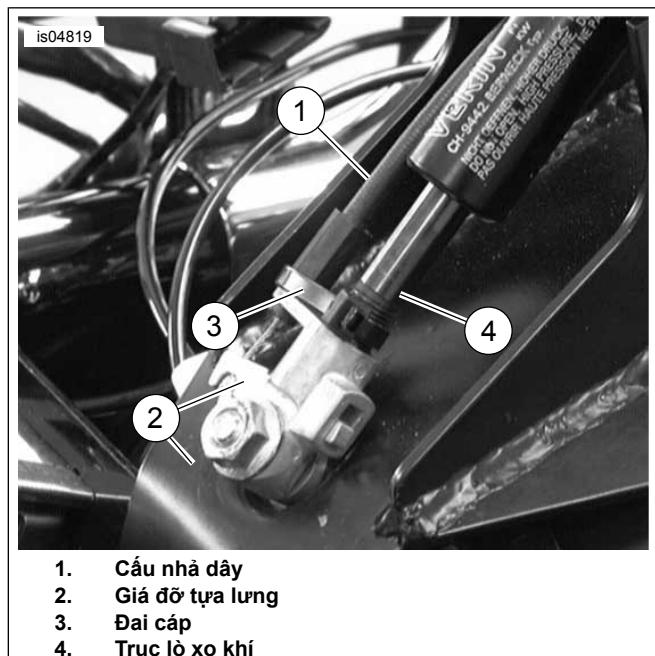
13. Làm sạch một khu vực trên khung xử lý điều chỉnh ở vị trí gần đúng nơi mà kẹp dây bugi đã được tháo. Sử dụng hỗn hợp 50% rượu và 50% nước.

14. Xem Hình 1 . Cài đặt rãnh dẫn dây (8) lên giá đỡ.
15. Định tuyến dây bugi qua kẹp.
16. Gập kẹp để cố định dây bugi.
17. Xem Hình 10 . Định tuyến dây cáp (2) dưới dầm ngang.
18. Tiếp tục kéo cáp định tuyến (2) giữa cầu chì/hộp điện (4) và khung (5) đến đỉnh của bộ giảm chấn phía sau và đến giá đỡ tựa lưng.



Hình 10. Định tuyến cáp

19. Xem Hình 11 . Nối cáp nhả (1) vào giá tựa lưng (2) như minh họa.
20. Cố định cáp một cách cẩn thận vào trục lò xo khí (4) với dây đeo cáp có sẵn (3). Không siết dây đeo cáp quá chặt.



Hình 11. Gắn Cáp vào Giá đỡ Tựa lưng

LẮP ĐẶT BẢO VỆ YÊN XE

LƯU Ý

Mục đích của bảo vệ yên xe là để ngăn chặn sự mòn sớm giữa cơ chế tựa lưng và mặt dưới của ghế. Nếu bảo vệ yên xe được đặt quá thấp trong chỗ mở yên, cơ chế tựa lưng, khi đẩy về phía trước, có thể làm rách các cạnh trên của lớp bảo vệ và khó có thể thẳng đứng trở lại.

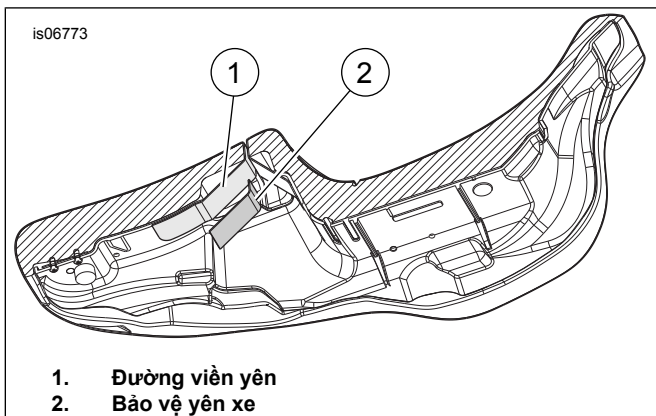
1. Tạm thời lắp yên trong cơ chế tựa lưng.
2. Lắp nhưng không thắt chặt phần cứng lắp yên.
3. Lắp đặt tựa lưng cho người lái theo các hướng dẫn ở mục LẮP ĐẶT TỰA LƯNG.
4. Xem Hình 1 . Lấy bọc yên xe (16).
5. Sử dụng băng keo che để bảo vệ yên như một biện pháp trợ giúp để xác định vị trí bảo vệ trên yên xe.
 - a. Sử dụng băng keo che vào mặt mịn, không dính của bảo vệ yên xe.
 - b. Kéo dài băng keo che 2 in (5,1 cm) qua từng cạnh của mặt lớp bọc yên xe ngắn hơn.
6. Lắp bảo vệ yên xe từ phía trên giữa phía sau yên mở và cơ chế tựa lưng tất cả hướng về cạnh bằng băng dính. Không dán băng bảo vệ yên xe lúc này.
7. Xem Hình 14 . Khi tựa lưng và yên xe đã vào đúng vị trí, đẩy tựa lưng hoàn toàn về phía trước (3). Cơ chế tựa lưng sẽ nhấn vào mặt dưới của yên xe và áp vào lớp bảo vệ yên xe được chèn vào.
8. Với cơ chế tựa lưng hoàn toàn hướng về phía trước, điều chỉnh bọc yên xe sao cho cạnh trên nằm ở vị trí khoảng 1/2 inch (13 mm) phía trên mép sau của cơ chế trong túi đựng đồ gắn sau lưng ghế.
9. Dán tạm thời băng keo vào yên xe để đánh dấu vị trí xác định.
10. Giữ vị trí bảo vệ yên xe được dán tại chỗ, tháo yên xe và đặt lộn ngược trên một bề mặt bằng phẳng, sạch sẽ.
11. Đánh dấu hoặc cho biết vị trí các cạnh của bảo vệ yên xe trên mặt dưới của ghế.
12. Tháo bảo vệ yên xe và băng keo che khỏi tấm bảo vệ.
13. Xem Hình 12. Ghi lại hình dạng của bề mặt lớp bọc yên xe (2) và dần dần tạo thành hình lớp bảo vệ để phù hợp hơn với các đường nét của yên xe (1).

LƯU Ý

Để giữ tựa lưng được chèn không bị vướng lớp bọc yên xe khi đang lắp đặt tựa lưng, lăn nhẹ mép trên cùng của bảo vệ yên xe gần nhất phần mô-tô của ghế.

14. Lưu ý vị trí của tấm bọc yên xe và làm sạch diện tích khoảng bốn inch vuông bằng nước xà phòng hoặc rượu.

- Loại bỏ lót dán từ bảo vệ yên xe và đặt tấm bảo vệ yên xe ở vị trí mong muốn.
- Nhấn từ giữa bảo vệ yên xe hướng ra ngoài để loại bỏ các bong bóng khí bị mắc kẹt giữa lớp bảo vệ và yên xe.
- Cho phép 24 giờ để sửa chữa chất kết dính toàn diện trước khi bị ướt hoặc đặt ở nhiệt độ khắc nghiệt.



Hình 12. Mặt dưới Yên xe

LẮP ĐẶT GHÉ VÀ BCM

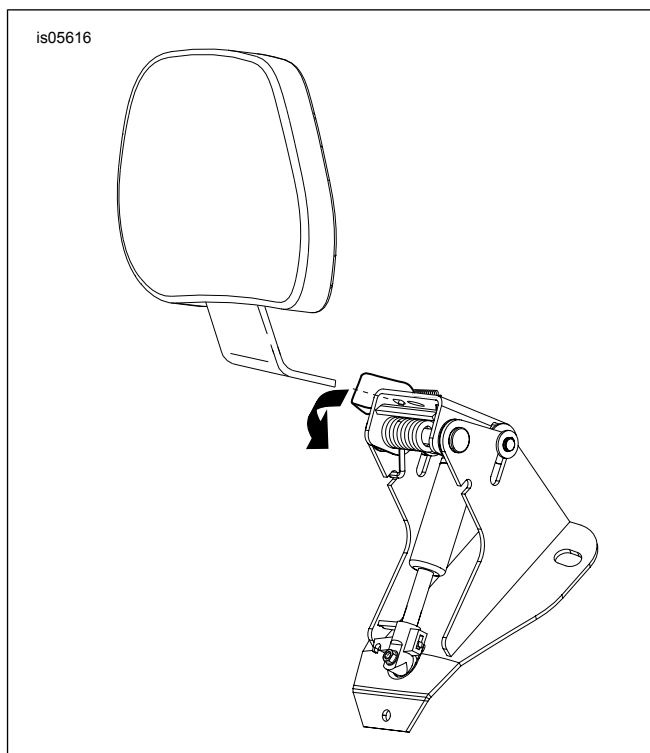
- Lắp đặt hộp điện BCM và BCM. Xem hướng dẫn sử dụng.
- Lắp yên xe và quai nắm (nếu có) với bộ phận kim loại đã tháo ra trước đó.
- Sau khi lắp, kéo yên xe lên để đảm bảo yên đã được lắp chắc chắn. Xem hướng dẫn sử dụng.

LẮP TỰA LƯNG

⚠ CẢNH BÁO

Sau khi lắp tựa lưng, hãy kéo thẳng lên để bảo đảm tựa lưng đã được khóa vào vị trí. Trong quá trình chạy xe, tựa lưng lỏng lẻo có thể dịch chuyển, khiến người lái mất khả năng kiểm soát xe, dẫn đến thương tích nghiêm trọng hoặc tử vong. (00386a)

- Xem Hình 13. Nhấn vào đòn bẩy trên giá đỡ tựa lưng như được hiển thị.
- Chèn tựa lưng và nhấn nhẹ nhàng cho đến khi nghe tiếng tách.



Hình 13. Lắp tựa lưng

VẬN HÀNH

⚠ CẢNH BÁO

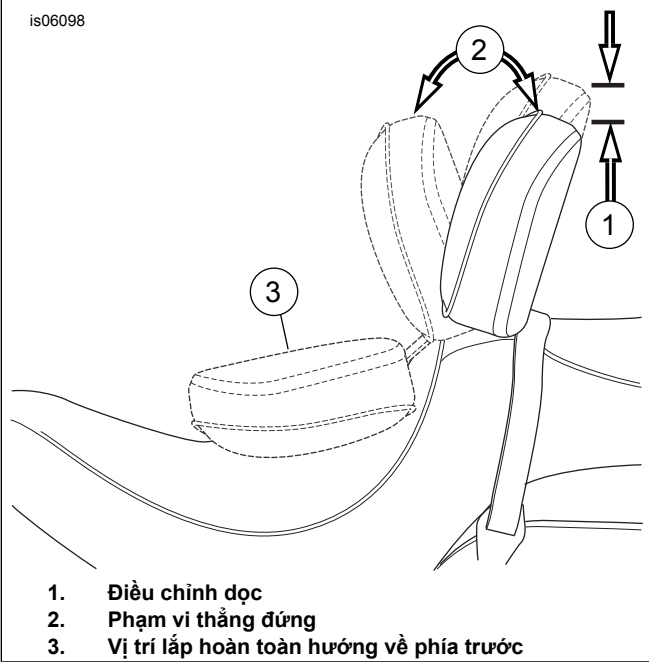
Sau khi lắp tựa lưng, hãy kéo thẳng lên để bảo đảm tựa lưng đã được khóa vào vị trí. Trong quá trình chạy xe, tựa lưng lỏng lẻo có thể dịch chuyển, khiến người lái mất khả năng kiểm soát xe, dẫn đến thương tích nghiêm trọng hoặc tử vong. (00386a)

- Xem Hình 14. Tay cầm điều chỉnh dùng để di chuyển tấm tựa lưng về phía trước và phía sau.
- Để điều chỉnh tấm tựa lưng về phía trước hoặc sau (2), đẩy tay lái.
- Dựa vào tấm tựa lưng sẽ giúp điều chỉnh nó về phía sau.
- Nhả ra khỏi tấm tựa lưng trong khi đẩy tay cầm sẽ đẩy tựa lưng tiến về phía trước.
- Nhả tay cầm sẽ khóa tựa lưng tại chỗ.
- Để điều chỉnh tấm tựa lưng lên và xuống (1), kéo núm trên phía sau tấm tựa lưng.

LƯU Ý

Hãy cẩn trọng khi đẩy yên xe vào vị trí hoàn toàn về phía trước (3). Đẩy yên xe về phía trước quá xa có thể làm rách các vật liệu của yên xe.

- Di chuyển phần tựa lưng lên hoặc xuống vào vị trí mong muốn sau đó thả ra khi tấm tựa lưng ở vị trí mong muốn.
- Tấm tựa lưng có thể được đẩy về phía trước yên xe (3) như được hiển thị để dễ dàng tháo ra và lắp vào xe mà không cần kích hoạt tay cầm điều khiển.



Hình 14. Vị trí Tựa lưng