



# INSTRUÇÕES

J03758

2006-09-15



## FECHADURA PARA TOUR-PAK DE COURO

### INFORMAÇÕES GERAIS

#### Número do kit

54360-05

#### Modelos

Para informações sobre adaptação aos modelos, por favor veja o catálogo P&A de varejo ou a seção de peças e acessórios do site [www.harley-davidson.com](http://www.harley-davidson.com) (somente em inglês).

#### Peças adicionais necessárias

##### ⚠ ATENÇÃO

A segurança do condutor e do passageiro depende da instalação correta deste kit. Se o procedimento estiver para além das suas capacidades ou não dispuser das ferramentas adequadas, solicite a instalação a um concessionário Harley-Davidson. A instalação inadequada deste kit poderá provocar acidentes mortais ou lesões corporais graves. (00308b)

#### Conteúdo do kit

Veja a Figura 9 e a Tabela 1.

#### INSTALAÇÃO

##### NOTA

Tenha cuidado para não danificar a superfície do couro ao instalar este kit. Para melhores resultados, use uma proteção ou cobertura na superfície de trabalho para proteger as superfícies de couro da Tour-Pak.

#### Instalação do suporte superior de montagem

1. Consulte a folha de instruções apropriada para remover a Tour-Pak do veículo.
2. Veja a Figura 1. Usando uma broca de 4,8 mm (3/16 pol.), fure cuidadosamente os quatro rebites que prendem as tiras de couro na tampa da Tour-Pak. Depois faça furos com uma broca com diâmetro de 5,6 mm (7/32 pol.). *Somente kit 53057-07:* Não há tiras para remover neste kit. Abra a Tour-Pak e localize os quatro furos no lado interno da tampa. Fure cuidadosamente o couro, pelo lado de dentro, usando um furador ou um prego N.º 8, no centro dos quatro furos. Depois de furar o couro, passe a broca de 4,8 mm (3/16 pol.) cuidadosamente nos furos pelo lado de fora da Tour-Pak.
3. Remova as quatro porcas flangeadas do acolchoado dentro da Tour-Pak. Guarde para reutilização.

4. Veja a Figura 2. Coloque o suporte superior de montagem (1) diretamente contra o lado de baixo da tampa da Tour-Pak.
5. Coloque as correias de couro (2) diretamente no suporte superior de montagem.

##### NOTA

*Não coloque as correias de couro entre a tampa da Tour-Pak e o suporte superior de montagem.*

6. Afixe usando os quatro postes de rebites e os parafusos (3). Aperte os parafusos com firmeza. *Somente Tour-Pak 53057-07:* Instale as correias de couro incluídas no kit de Tour-Pak usando o passo 4.
7. Afixe o suporte superior de montagem no acolchoado interno da Tour-Pak usando as quatro porcas flangeadas (4) removidas anteriormente.

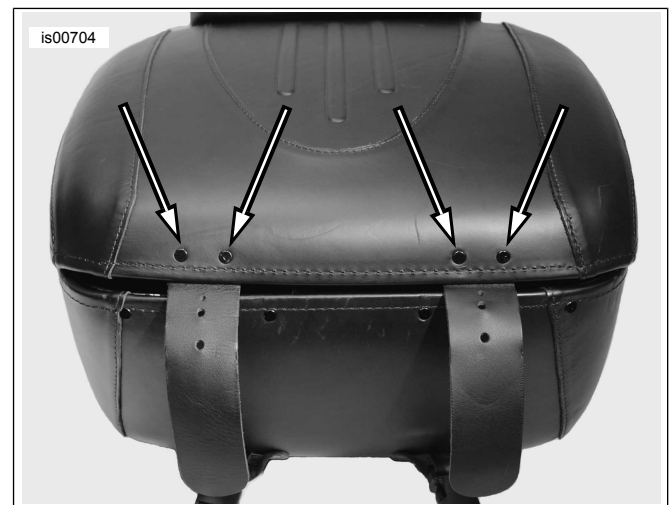


Figura 1. Localização dos rebites originais

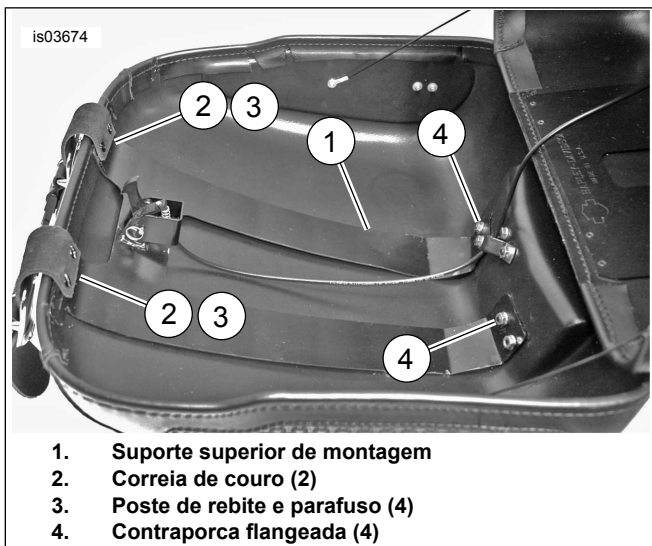


Figura 2. Instalação do suporte superior de montagem

### Instalação do suporte inferior de montagem

1. Veja a Figura 3. Posicione o suporte inferior de montagem (1) no lado interno da base da Tour-Pak. Prenda levemente o suporte inferior de montagem na base da Tour-Pak para afixá-la no local.
2. Usando uma broca de 3,2 mm (1/8 pol.), cuidadosamente faça seis furos na base da Tour-Pak. Depois faça furos com uma broca com diâmetro de 5,6 mm (7/32 pol.).
3. Instale o suporte inferior de montagem usando seis rebites e parafusos (2). Aperte os parafusos com firmeza.

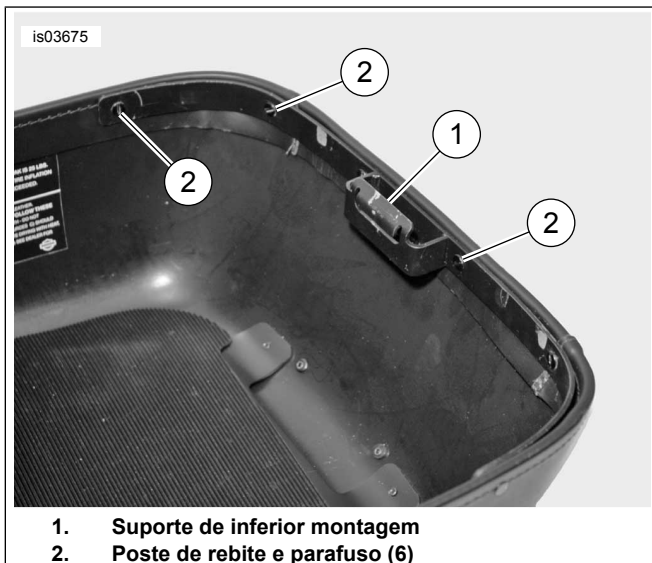


Figura 3. Instalação do suporte inferior de montagem

### Instalação dos componentes do conjunto da fechadura

1. Veja a Figura 9. Posicione o gabarito do conjunto de fechadura (16) no canto dianteiro direito inferior da Tour-Pak e afixe com fita adesiva.
2. Faça quatro furos de 4,8 mm (3/16 pol.) na Tour-Pak onde indicado no gabarito.
3. Faça quatro furos de 4 mm (5/32 pol.) na Tour-Pak onde indicado no gabarito.

4. Remova o gabarito. Corte a área entre os quatro parafusos menores para criar uma abertura retangular para a haste do conjunto da fechadura.
5. Coloque a Tour-Pak em pé no lado direito, com a tampa aberta.
6. Coloque o conjunto da fechadura na abertura retangular que foi cortada anteriormente.
7. Coloque dois parafusos (1) através dos furos de montagem do conjunto da fechadura e para dentro da Tour-Pak.
8. Instale o conjunto de fechadura (2) e a placa de apoio (3) usando duas arruelas de pressão (4) e porcas hexagonais (5) do kit.
9. Usando uma chave de boca sextavada de 4,8 mm (3/16 pol.), remova os dois parafusos (6) e a tampa (7).

### Instalação do conjunto do cabo

1. Veja a Figura 4. Apare o canto direito dianteiro do tapete de borracha com um estilete ou tesoura para permitir a instalação do conjunto de cabo.

#### NOTA

*Certifique-se de usar o alicate correto para anéis de retenção. Verifique se as pontas do alicate não estão desgastadas em excesso ou danificadas.*

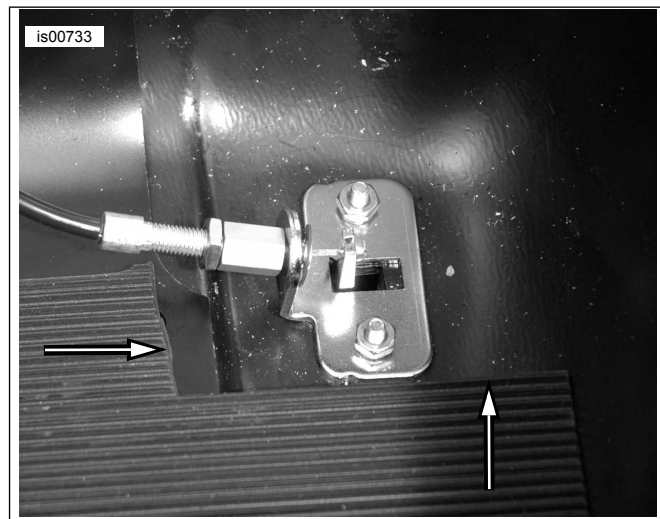
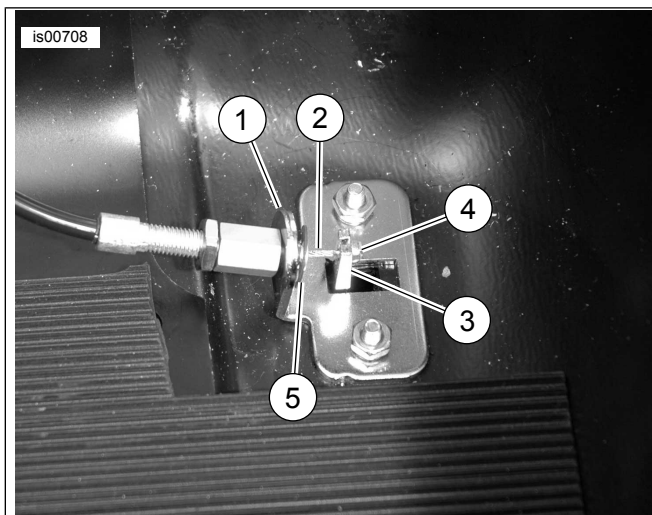


Figura 4. Aparo do tapete de borracha.

#### ▲ ATENÇÃO

**Use óculos de proteção ao remover ou instalar anéis de retenção. Os anéis de retenção podem deslizar do alicate e podem ser expelidos com força suficiente para causar lesões graves nos olhos. (00312a)**

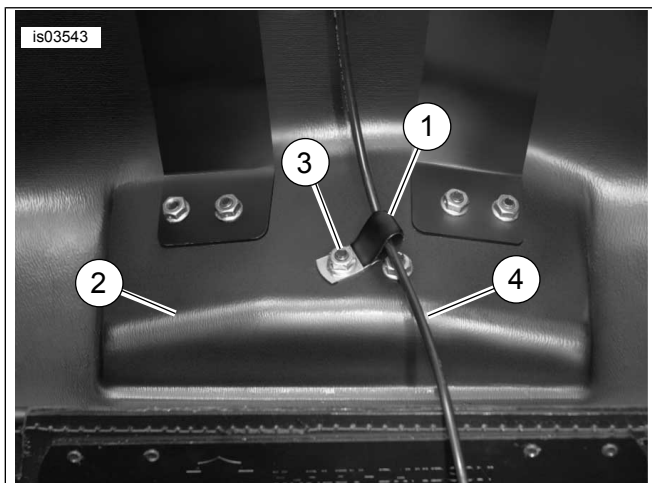
2. Veja a Figura 5. Remova o anel de retenção na extremidade do conjunto do cabo que tem a porca de ajuste.
3. Passe a ponta do cabo pelo furo na placa de apoio (1) do conjunto de fechadura, e passe o cabo (2) dentro da fenda na haste do conjunto da fechadura (3) de forma que a esfera na extremidade do cabo (4) o mantenha afixado.
4. Instale o anel de retenção (5) dentro da ranhura de encaixe do cabo.



1. Placa de apoio
2. Cabo
3. Haste do conjunto de fechadura
4. Esfera
5. Anel de retenção

**Figura 5. Instalação do conjunto do cabo**

5. Veja a Figura 9. Instale a tampa (7) sobre a haste do conjunto da fechadura e a extremidade do cabo usando dois parafusos (6).
6. Veja a Figura 6. Instale o prendedor (1) embaixo da tampa da Tour-Pak (2) usando a contraporca (3) para assegurar a distribuição correta do cabo (4). Aperte a contraporca com firmeza.



1. Prendedor
2. Interior acolchoado da Tour-Pak
3. Contraporca flangeada
4. Cabo

**Figura 6. Prendedor e orientação do cabo**

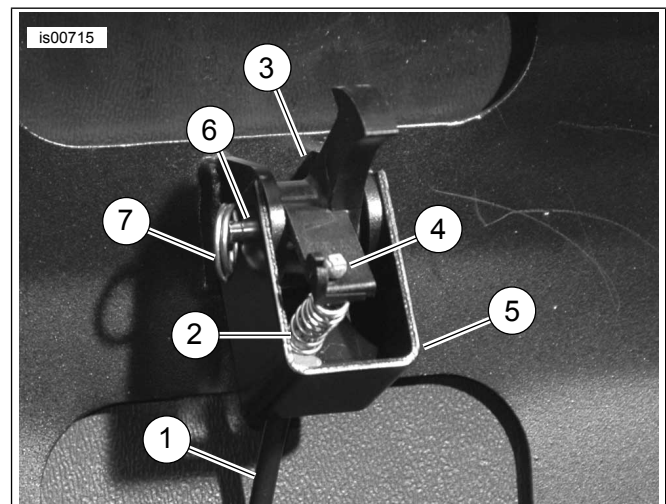
### Instalação do kit de mola e trava

1. Veja a Figura 7. Passe a extremidade livre do cabo (1) por dentro da mola (2) e passe o cabo dentro da fenda no trinco (3) para que a esfera na ponta do cabo (4) o mantenha no lugar.

2. Posicione as lingüetas internas do trinco na tampa da Tour-Pak, e as lingüetas externas do suporte (5) do trinco, alinhando os furos. Coloque o pino de segurança (6) nos furos e prenda com a presilha de mola (7).
3. Veja a Figura 9. Coloque a chave (8) no conjunto de fechadura (2) e vire para destrancar, se necessário. Aperte a chave para dentro e verifique se o trinco funciona corretamente. Ajuste o conjunto do cabo se necessário.
4. Feche a tampa da Tour-Pak.
5. Consulte a folha de instruções apropriada para instalar a Tour-Pak no veículo.

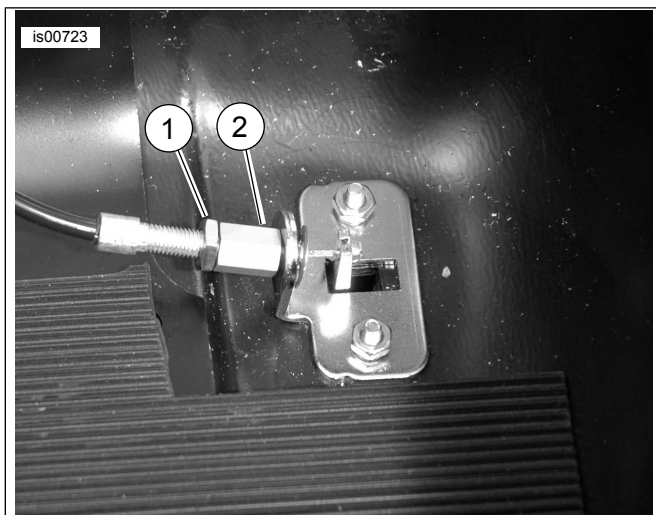
### Ajuste do conjunto do cabo

1. Veja a Figura 8. Volte a contraporca (1) afastando-a do corpo sextavado (2).
2. Vire o corpo sextavado em direção da contraporca ou afaste da contraporca, conforme necessário para ajustar o conjunto do cabo.
3. Vire a contraporca até ela entrar em contato com o corpo sextavado.
4. Feche e abra a tampa da Tour-Pak diversas vezes para verificar se tranca todas as vezes. Ajuste se necessário.



1. Cabo
2. Mola
3. Trinco
4. Esfera
5. Suporte
6. Pino de segurança
7. Presilha

**Figura 7. Instalação do kit de mola e trava**



- 1. Contraporca
- 2. Corpo sextavado

**Figura 8. Ajuste do conjunto do cabo**

# PEÇAS DE REPOSIÇÃO

is03535

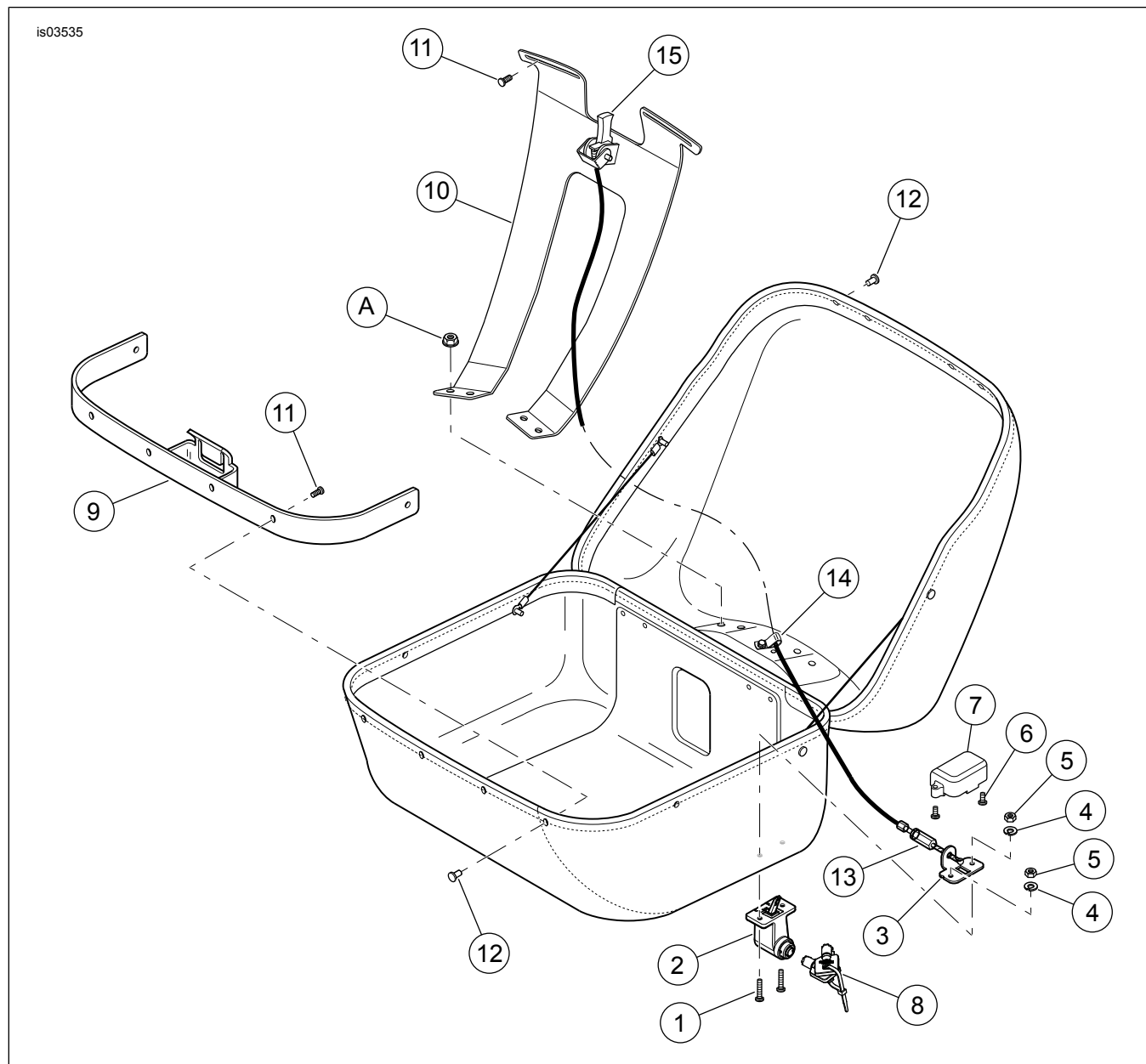


Figura 9. Peças de reposição: fechadura para Tour-Pak de couro

Tabela 1. Peças de reposição: fechadura para Tour-Pak de couro

Item	Descrição (quantidade)	Peça N.º
1	Parafuso, N.º 8-32 x 3/4 pol. (2)	2646
2	Conjunto de fechadura	Não é vendido separadamente
3	Placa de apoio	Não é vendida separadamente
4	Arruela de pressão, N.º 8 (2)	7015
5	Porca hexagonal, N.º 8-32 (2)	7517
6	Parafuso, Hi-Lo N.º 6-19 (2)	2325
7	Tampa	Não é vendida separadamente
8	Chave (2) (especificar código da chave)	71452-91A/xxxx
9	Suporte, montagem inferior	Não é vendido separadamente
10	Suporte, montagem superior	Não é vendido separadamente
11	Parafuso de rebite, N.º 8-32 x 1/2 pol. (15)	8567
12	Poste de rebite, N.º 8-32 (15)	8564
13	Conjunto do cabo	Não é vendido separadamente

**Tabela 1. Peças de reposição: fechadura para Tour-Pak de couro**

<b>Item</b>	<b>Descrição (quantidade)</b>	<b>Peça N.º</b>
14	Prendedor	10076
15	Kit de mola e trava	91411-04
16	Gabarito do conjunto de fechadura (não mostrado)	Não é vendido separadamente
<b>Peças originais mencionadas no texto, mas não incluídas no kit:</b>		
A	Contraporca flangeada (6)	