



KIT DE ALFORJE FLSTN

INFORMAÇÕES GERAIS

Número do kit

53015-05B

Modelos

Este kit se adapta a todas as motocicletas modelo FLSTN (Softail[®] Deluxe) ano 2005 e posteriores. Este kit **não se adapta** aos modelos equipados com tampas do eixo traseiro ou kits de escape Screamin' Eagle[®] (peça N.º 64901-02).

Peças adicionais necessárias

Trava-rosca e vedante Loctite[®] 243 (azul) (H-D 99642-97) é requerido para a instalação apropriada deste kit.

▲ ATENÇÃO

A segurança do condutor e do passageiro depende da instalação correta deste kit. Use os procedimentos apropriados do Manual de serviço de oficina. Se o procedimento estiver para além das suas capacidades ou não dispuser das ferramentas adequadas, solicite a instalação a um concessionário Harley-Davidson. A instalação inadequada deste kit poderá provocar acidentes mortais ou lesões corporais graves. (00333b)

NOTA

Esta folha de instruções faz referência às informações do Manual de serviço. Um Manual de serviço para o seu modelo de motocicleta é necessário para esta instalação, estando disponível em um distribuidor Harley-Davidson.

Conteúdo do kit

Veja a Figura 6 e a Tabela 1.

INSTALAÇÃO DO SUPORTE

Suporte do lado esquerdo

NOTA

O pedal de apoio do passageiro pode permanecer montado no suporte.

1. Veja a Figura 1. Use uma chave T-50 Torx[®] para remover o parafuso de 22 mm (7/8 pol.) de comprimento (3) mantendo o pedal de apoio do passageiro e o suporte do pedal de apoio (2) no quadro da motocicleta (1). Descarte o parafuso.
2. Veja a Figura 6. Pegue os seguintes itens do kit:
 - a. Suporte inferior do alforje do lado esquerdo (6),

- b. parafuso de cabeça abaulada com 38 mm (1-1/2 pol.) de comprimento (7), e
- c. contraporca hexagonal flangeada de diâmetro grande (8).

3. Veja a Figura 1. Insira o **novo** parafuso Torx (4) do kit através do furo no suporte do pedal de apoio (2) e, em seguida, aplique algumas gotas de Loctite[®] 243 (azul) (vendido separadamente) na parte rosqueada do parafuso (8) que encaixará no furo rosqueado do quadro da motocicleta.

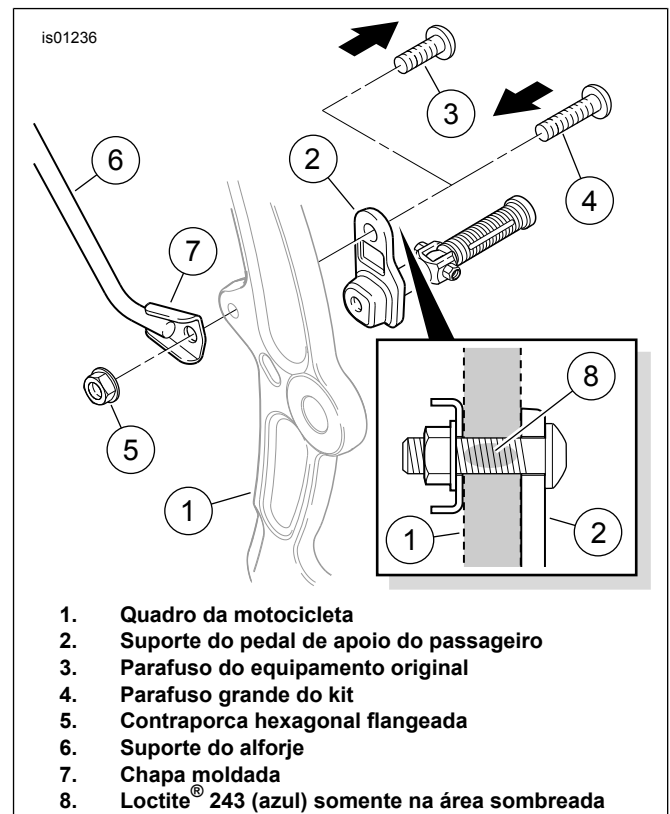


Figura 1. Suporte inferior dianteiro do alforje (lado esquerdo)

4. Use uma chave T-45 Torx para apertar o parafuso totalmente através do furo de montagem no quadro da motocicleta (1). Gire o apoio no sentido horário, aperte-o contra a estrutura e aperte o parafuso com torque de 47 a 61 N·m (35 a 45 lb·pé). Limpe todo excesso de Loctite nas roscas expostas.

5. Posicione o suporte do alforje (6) na motocicleta como mostrado, com o furo na chapa moldada (7) sobre as roscas expostas atrás da estrutura. Parafuse a contraporca hexagonal flangeada (5) no parafuso, mas não aperte totalmente por enquanto.

Suporte de montagem do lado direito, modelos FLSTN anos 2005 e 2006

⚠ ATENÇÃO

Efetue esta instalação quando o motor tiver arrefecido. Trabalhar no sistema de exaustão ou próximo dele quando o motor está quente pode causar queimaduras graves. (00311b)

NOTA

Para os modelos FLSTN ano 2007 e posteriores, pule para a próxima seção.

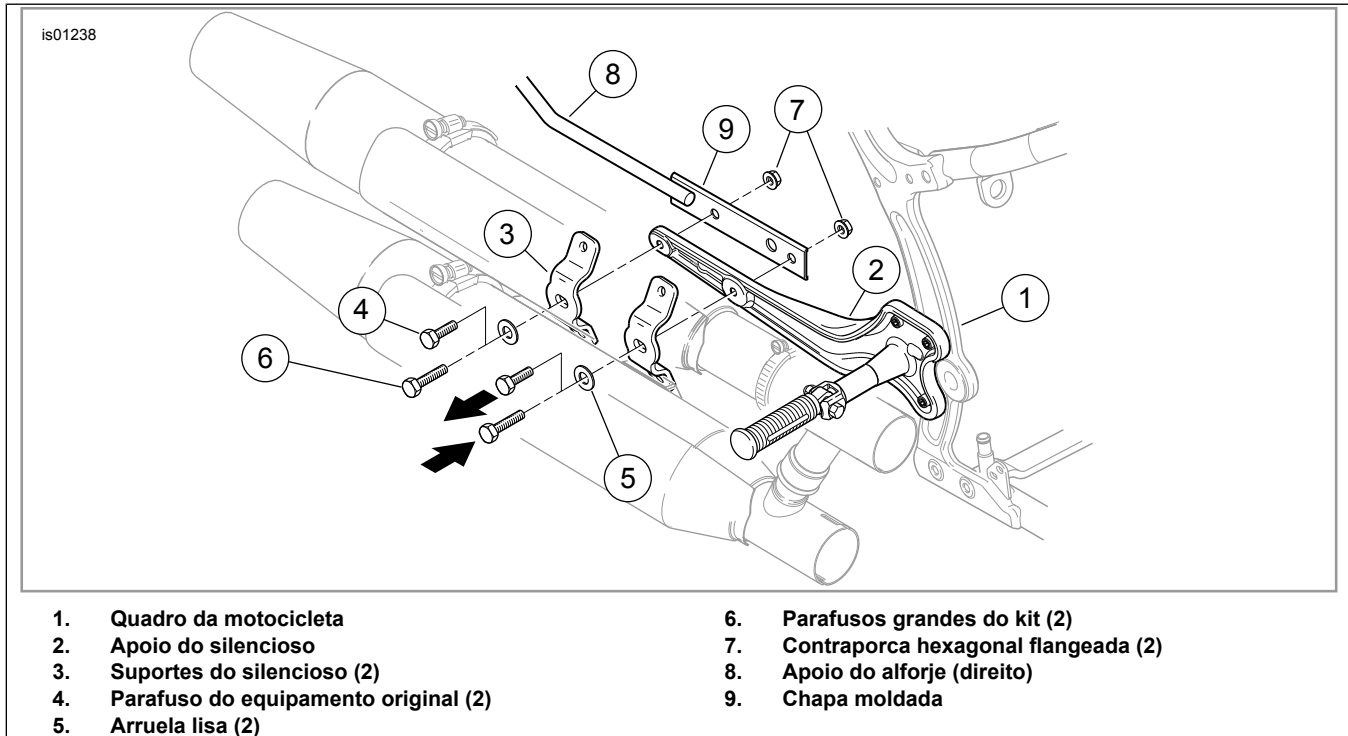
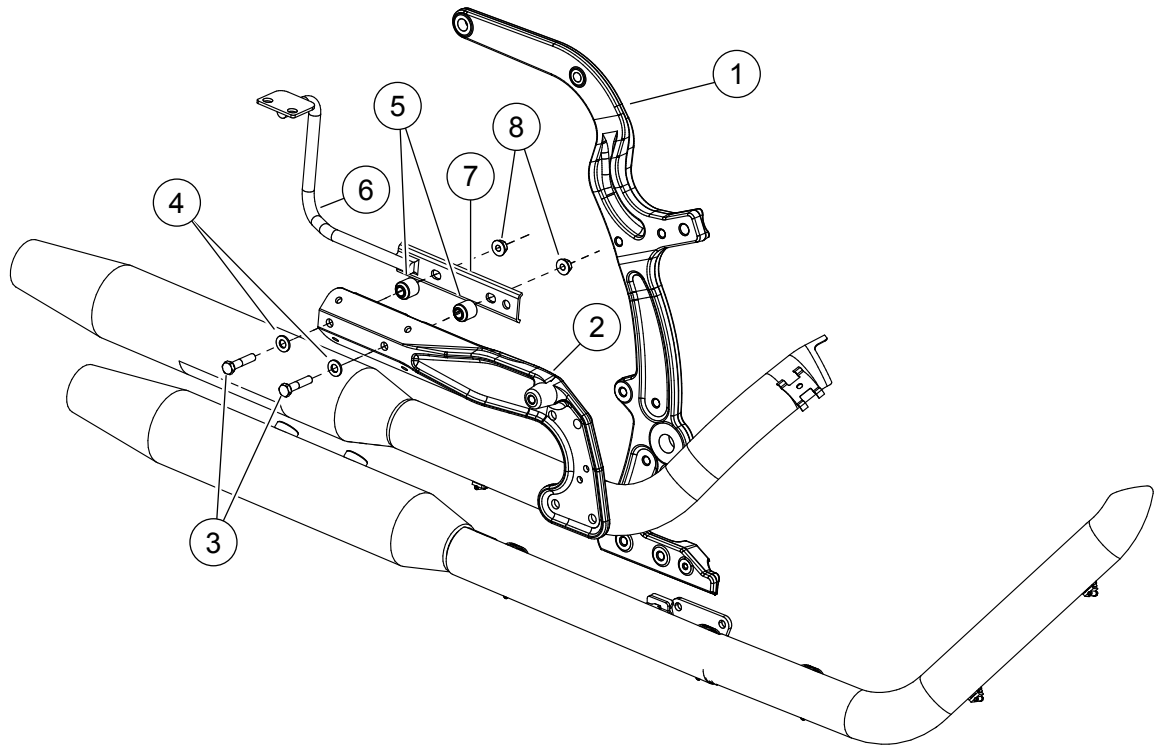


Figura 2. Suporte inferior dianteiro do alforje (lado direito), modelos FLSTN anos 2005 e 2006



- | | |
|--|--|
| 1. Quadro da motocicleta | 5. Espaçador (2) |
| 2. Apoio do silencioso | 6. Suporte do alforje |
| 3. Parafuso, 5/16-18 x 1-1/2 pol. de comprimento c/trava (2) | 7. Chapa moldada |
| 4. Arruela lisa (2) | 8. Contraporca hexagonal flangeada (2) |

Figura 3. Suporte inferior dianteiro do alforje (lado direito), modelos FLSTN ano 2007 e posteriores

NOTA

Remova e substitua um parafuso e uma arruela antes de remover o segundo parafuso e a segunda arruela.

1. Veja a Figura 2. Remova um dos dois parafusos hexagonais (4) e as arruelas (5) que fixam os suportes do silencioso (3) no apoio do silencioso (2). Descarte o parafuso.
2. Veja a Figura 6. Pegue os seguintes itens do kit:
 - a. Suporte inferior do alforje do lado direito (2),
 - b. dois parafusos de cabeça hexagonal com 32 mm (1-1/4 pol.) de comprimento (3), e
 - c. duas contraporcas hexagonais flangeadas com diâmetro pequeno (4).
3. Veja a Figura 2. Coloque a arruela (5) removida no passo 6 sobre as roscas do **novo** parafuso (6) do kit. Aplique algumas gotas de Loctite 243 (azul) na parte das roscas do parafuso que encaixará no furo rosqueado do apoio do silencioso e, em seguida, insira as roscas do parafuso através do furo no suporte do silencioso (3).
4. Rosqueie o parafuso totalmente através do suporte do silencioso e do furo de montagem no apoio do silencioso (2). Aperte com torque de 20,3 a 25,8 N·m (15 a 19 lb·pé). Limpe todo excesso de Loctite nas roscas expostas.
5. Remova e substitua o parafuso do suporte do silencioso restante da mesma forma.

6. Posicione o suporte do alforje (8) na motocicleta como mostrado, com os furos na chapa moldada (9) sobre as roscas expostas atrás do apoio do silencioso. Rosqueie as contraporcas hexagonais flangeadas (7) nos parafusos, mas não aperte totalmente por enquanto.

FLSTN ano 2007 e posteriores

1. Veja a Figura 6. Pegue os seguintes itens do kit:
 - a. Suporte inferior do alforje do lado direito (2),
 - b. dois parafusos de cabeça hexagonal com 38 mm (1-1/2 pol.) de comprimento c/trava (18),
 - c. duas arruelas lisas (19),
 - d. duas contraporcas hexagonais flangeadas com diâmetro pequeno (4), e
 - e. dois espaçadores (20).
2. Veja a Figura 3. Coloque as arruelas (4) sobre cada parafuso de cabeça hexagonal (3). Insira os parafusos através dos furos no suporte do silencioso (2). Coloque um espaçador (5) na extremidade de cada parafuso com a extremidade afunilada do espaçador voltado para o suporte do silenciador.
3. Posicione o suporte do alforje (6) na motocicleta como mostrado, com os furos na chapa moldada (7) sobre as roscas atrás do apoio do silencioso e espaçadores. Rosqueie as contraporcas hexagonais flangeadas (8) nos parafusos, mas não aperte totalmente por enquanto.

INSTALAÇÃO DO ALFORJE

NOTA

Ao instalar as ferragens de montagem do alforje, execute os procedimentos em um lado de cada vez para manter o alinhamento do suporte do pára-lama.

Quando as ferragens de ponto de suporte removível **NÃO** forem instaladas:

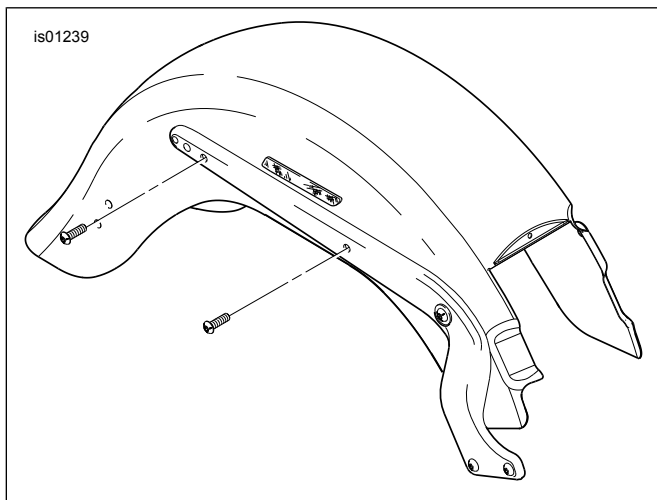


Figura 4. Remova e descarte os parafusos originais

1. Veja a Figura 4. Remova e descarte os dois parafusos que fixam o pára-lama original como mostrado, em um lado do pára-lama.
2. Veja a Figura 6. Pegue os seguintes itens do kit:
 - a. O conjunto do alforje do lado correto (1 ou 5, os alforjes são específicos para cada lado),
 - b. dois parafusos de cabeça hexagonal com 57 mm (2-1/4 pol.) de comprimento (11), e
 - c. duas arruelas lisas (12).
3. Coloque uma das arruelas (12) sobre as roscas de um dos novos parafusos (11) do kit. Insira o parafuso através de um dos furos de montagem do alforje.
4. Aplique algumas gotas de Loctite 243 (azul) na parte das roscas que se projetam do alforje. Rosqueie o parafuso através do furo do suporte do pára-lama e do pára-lama, mas não aperte totalmente por enquanto.
5. Balance o alforje até sua posição, alinhando os furos. Instale o segundo parafuso e a arruela através do alforje e dentro do pára-lama da mesma forma.
6. Pegue dois parafusos com ressalto (9) e um coxim isolador (10) do kit.
7. Insira os parafusos, **na parte inferior**, através dos furos da placa lisa na traseira do suporte do alforje instalado anteriormente. Coloque o coxim isolador na placa lisa sobre as roscas do parafuso.
8. Rosqueie os parafusos nos furos **externos** da parte inferior do alforje, mas não os aperte totalmente por enquanto.
9. Aperte os parafusos hexagonais (11) que fixam o alforje no pára-lama traseiro com torque de 28,5 a 36,6 N·m (21 a 27 lb·pé).

10. Repita os passos de 1 a 9 para o lado oposto da motocicleta e, em seguida, continue no passo 12.

Quando as ferragens de ponto de suporte removível **FOREM** instaladas:

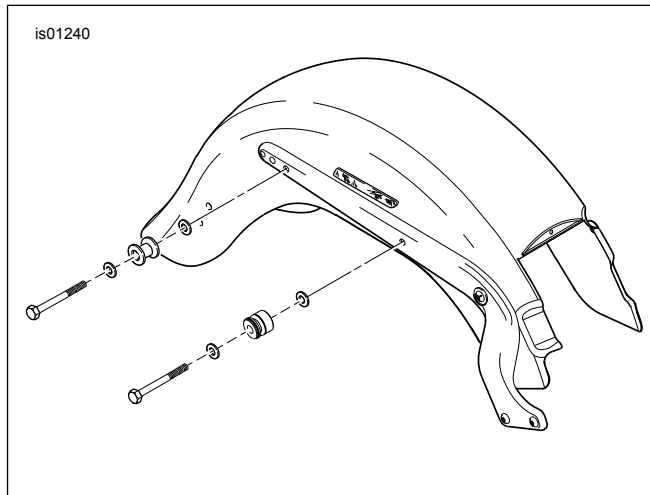


Figura 5. Remova e guarde as ferragens do ponto de suporte

1. **Se as ferragens do ponto de suporte NÃO foram instaladas anteriormente:** Veja a Figura 4. Remova e descarte os dois parafusos que fixam o pára-lama original como mostrado, em um lado do pára-lama. **Se as ferragens do ponto de suporte FORAM instaladas anteriormente:** Veja a Figura 5. Remova e guarde os parafusos de fixação do pára-lama e as ferragens do ponto de suporte como mostrado, em um lado do pára-lama. Observe a posição (dianteira ou traseira), a orientação e a seqüência das ferragens do ponto de suporte.
2. Veja a Figura 6. Pegue os seguintes itens do kit:
 - a. O conjunto do alforje do lado correto (1 ou 5, os alforjes são específicos para cada lado), e
 - b. duas arruelas lisas (12).
3. Pegue os parafusos de fixação do pára-lama e as ferragens dianteira e traseira do ponto de suporte do passo 1 ou o kit de ferragens do ponto de suporte.
4. Coloque uma das arruelas (12) sobre as roscas de um dos parafusos de fixação do pára-lama. Insira o parafuso através de um dos furos de montagem do alforje e coloque as ferragens apropriadas do ponto de suporte (dianteira ou traseira) removidas anteriormente sobre as roscas do parafuso.
5. Aplique algumas gotas de Loctite 243 (azul) na parte das roscas que se projetam das ferragens do ponto de suporte. Rosqueie o parafuso através do furo do suporte do pára-lama e do pára-lama, mas não aperte totalmente por enquanto.
6. Balance o alforje até sua posição, alinhando os furos. Instale o segundo parafuso e a arruela através do alforje e fixe o ponto de suporte restante no pára-lama da mesma forma.
7. Veja a Figura 6. Pegue dois parafusos com ressalto (9) e um coxim isolador (10) do kit.

8. Insira os parafusos, **na parte inferior**, através dos furos da placa lisa na traseira do suporte do alforje instalado anteriormente. Coloque o coxim isolador na placa lisa sobre as roscas do parafuso.
 9. Rosqueie os parafusos nos furos **internos** da parte inferior do alforje, mas não os aperte totalmente por enquanto.
 10. Aperte os parafusos hexagonais (11) que fixam o alforje no pára-lama traseiro com torque de 28,5 a 36,6 N·m (21 a 27 lb·pé).
 11. Repita os passos de 1 a 10 para o lado oposto da motocicleta e, em seguida, continue no passo 12.
6. Puncione ou faça furos pequenos através do alforje nas marcas pintadas.
 7. Remova a película adesiva do refletor (14) e pressione-o com firmeza no lugar sobre o suporte do refletor para ativar o adesivo.
 8. Instale o conjunto do refletor no alforje e fixe-o com as porcas rápidas (16) do kit do refletor.
 9. Repita os passos de 15 a 19 para o outro alforje.

Para TODAS as aplicações:

1. Veja a Figura 6. Certifique-se de que os ressaltos do parafuso (9) não pressionem o coxim isolador (10) na parte inferior do alforje e, em seguida, aperte os parafusos com torque de 24 a 27 N·m (18 a 20 lb·pé). Repita o procedimento para o outro lado da moto.
2. Aperte as duas contraporcas hexagonais flangeadas 5/16-18 (4) que fixam o suporte inferior direito do alforje (2) com torque de 20,3 a 25,8 N·m (15 a 19 lb·pé).
3. Aperte a contraporca hexagonal flangeada 3/8-16 (8) que fixa o suporte inferior esquerdo do alforje (6) com torque de 20 a 26 N·m (15 a 19 lb·pé).

⚠ ATENÇÃO

A norma de segurança federal de veículos a motor (FMVSS, Federal Motor Vehicle Safety Standard) 108 dos EUA exige que os motocicletas sejam equipados com refletores traseiros e laterais. Certifique-se de que os refletores traseiros e laterais estão montados adequadamente. A deficiente visibilidade do motociclista pelos outros condutores pode provocar acidentes mortais ou lesões corporais graves. (00336b)

4. Coloque uma pequena quantidade de tinta nas extremidades dos parafusos na parte traseira de um dos suportes dos refletores (15).
5. Meça para baixo aproximadamente 38 mm (1-1/2 pol.) da borda inferior da dobradiça do alforje. Centre com cuidado o suporte do refletor horizontalmente na face externa da bolsa e pressione suavemente o suporte do refletor no alforje para que as marcas da tinta se transfiram na bolsa.

PEÇAS DE REPOSIÇÃO

Tabela 1. Tabela de peças de reposição

Item	Descrição (quantidade)	Peça N.º
1	Conjunto do alforje (lado direito, sem trava)	53025-05A
2	Suporte do alforje, inferior (direito)	53023-05A
3	Parafuso hexagonal, 5/16-18 x 1-1/4 pol. de comprimento (2)	2871W
4	Contraporca, hexagonal flangeada, 5/16-18 (2)	7531
5	Conjunto do alforje (lado esquerdo, sem trava)	53026-05A
6	Suporte do alforje, inferior (esquerdo)	53024-05
7	Parafuso, cabeça panela, Torx [®] 3/8-16 x 1-1/2 pol. de comprimento	4180
8	Contraporca, hexagonal flangeada, 3/8-16	7601
9	Parafuso com ressalto, com parte de trava (4)	51905-05
10	Isolador (2)	Não é vendido separadamente
11	Parafuso hexagonal, 3/8-16 x 2-1/4 pol. de comprimento (4)	4722

USO DO ALFORJE

⚠ ATENÇÃO

Consulte a secção ACESSÓRIOS E CARGA dentro da secção SEGURANÇA EM PRIMEIRO LUGAR do manual do proprietário. O transporte incorreto de carga ou a instalação de acessórios inadequados pode causar a falha dos componentes e afetar negativamente a estabilidade e o comportamento do motociclo, provocando acidentes mortais ou lesões corporais graves. (00021c)

MANUTENÇÃO DO ALFORJE

Parafusos de montagem do alforje

Após 800 km (500 milhas) de uso em estrada com os alforjes instalados, será necessário verificar o torque de todos os parafusos de montagem dos alforjes (itens 3, 4, 7, 8, 9 e 11 na ilustração de peças de reposição). Certifique-se de que os valores de torque ainda estejam nos níveis da instalação e reaperte caso necessário.

A falha em verificar e reapertar os parafusos de montagem dos alforjes aos níveis da instalação após 800 km (500 milhas) de uso em estrada poderá resultar em graves danos aos alforjes.

Cuidados com os alforjes

Aplique o Leather Dressing incluído no kit de cuidados com o couro (17), de acordo com as orientações fornecidas.

NOTA

O Genuine Harley-Davidson Leather Dressing (peça N.º 98261-91V) está disponível para aquisição nos distribuidores Harley-Davidson.

Tabela 1. Tabela de peças de reposição

Item	Descrição (quantidade)	Peça N.º
12	Arruela lisa, 3/8 pol. (4)	6416
13	Kit de refletor (2) (inclui os itens 14 a 16)	59480-04
14	• Refletor (vermelho)	59173-00
15	• Suporte do refletor	Não é vendido separadamente
16	• Porca rápida (2)	8126A
17	Kit de cuidados com o couro (não mostrado)	98261-91V
18	Parafuso, hexagonal, 5/16-18 x 1-1/2 pol. de comprimento (2)	2932A
19	Arruela lisa 5/16 pol. (2)	6702
20	Espaçador (2)	11824
21	Itens 18, 19 e 20, modelos ano 2007 e posteriores mostrados na caixa	Somente para referência
Itens mencionados no texto, mas não incluídos no kit:		
A	Suporte esquerdo do pedal de apoio do passageiro original	
B	Apoio original do silencioso (modelos anos 2005 e 2006)	
C	Suportes originais do silencioso (2) (modelos anos 2005 e 2006)	
D	Apoio original do silencioso (modelos ano 2007 e posteriores)	
E	Kit de fechadura de substituição, alforje (inclui duas fechaduras com chaves)	51557-00A
F	Kit de concha de substituição (inclui uma concha com placa de apoio)	53160-06

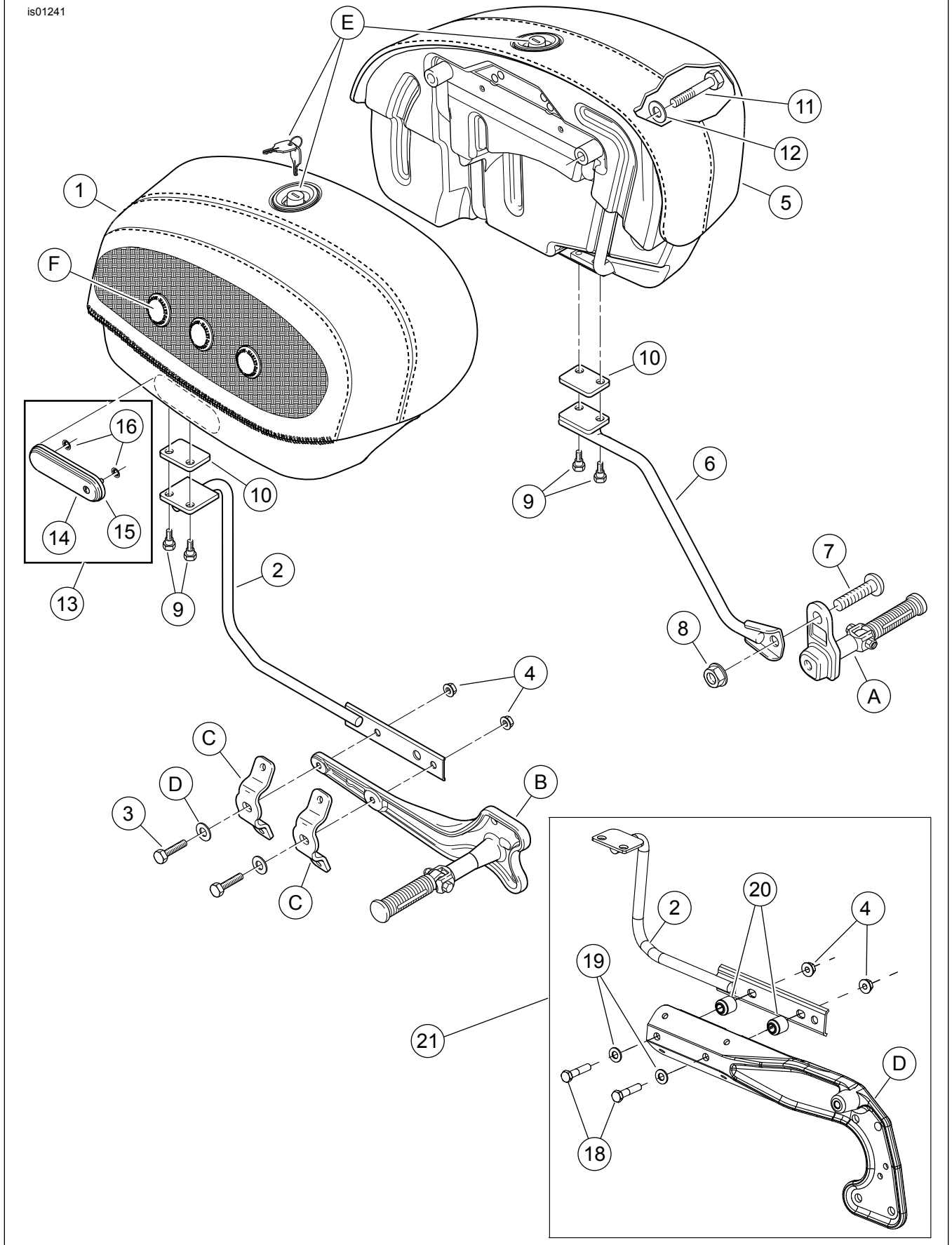


Figura 6. Peças de reposição, kit de alforje FLSTN (FLSTN ano 2007 e posteriores mostrado na caixa)