



## KIT FL DE MONTAGEM DE ENCOSTO REGULÁVEL PARA O CONDUTOR

### GERAL

#### Kit n.º

54099-10

#### Modelos

Para informação sobre modelos correspondentes, veja o catálogo de vendas P&A ou a secção Peças e Acessórios ou a secção Parts and Accessories (Peças e Acessórios) no site [www.harley-davidson.com](http://www.harley-davidson.com) (apenas em inglês).

#### Peças adicionais necessárias

Para a instalação deste kit, é necessário comprar, em separado, um Kit FL de Montagem de Encosto Regulável para o Condutor. Consulte um Concessionário da Harley-Davidson.

#### ▲ ATENÇÃO

A segurança do condutor e do passageiro depende da instalação correta deste kit. Se o procedimento estiver para além das suas capacidades ou não dispuser das ferramentas adequadas, solicite a instalação a um concessionário Harley-Davidson. A instalação inadequada deste kit poderá provocar acidentes mortais ou lesões corporais graves. (00308b)

#### NOTA

Esta folha de instruções faz referência às informações do Manual de Serviço. Um Manual de serviço para o seu modelo de motocicleta é necessário para esta instalação, estando disponível em um concessionário Harley-Davidson.

#### Conteúdo do kit

Ver Figura 9 e Tabela 1 .

#### REMOÇÃO

1. Retire o assento e a correia de apoio (se equipada) existentes, seguindo as instruções fornecidas pelo Manual de Serviço.
2. Consulte o manual de serviço e retire a cobertura do lado esquerdo, assim como a bateria.
3. Ver Figura 5 . Puxe o grampo do cabo da vela de ignição para fora do orifício da placa do quadro, no sítio em que será montado o suporte do manípulo de regulação. Descarte a braçadeira de plástico da mangueira.
4. Remova o parafuso e a anilha de montagem que se encontram no lado superior esquerdo do defletor de ar do meio do quadro. Guarde o parafuso e a porca para a instalação.

5. **Se o motociclo estiver equipado com um apoio de mão para passageiro:** Ver Figura 1. Remova os parafusos do apoio de mão para passageiro (1) e descarte-os.
6. Remova o grampo de retenção do chicote de fios que se encontra sobre Sensor de ângulo de inclinação (BAS) . Descarte o grampo.
7. **Modelos de 2009-2018:** Remova os parafusos (3) que fixam o suporte (4) BAS .

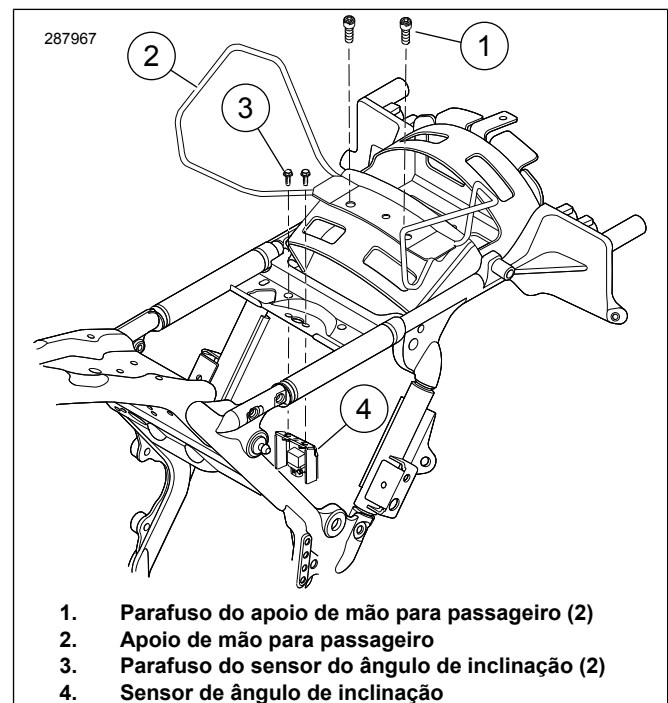


Figura 1. Remover os Parafusos do Sensor do Ângulo de Inclinação

#### INSTALAÇÃO

1. Figura 2 Instale a porca do grampo (1) no orifício de montagem (2). Alinhe o orifício da porca do grampo com o orifício de alinhamento (3). Para instalar as quatro porcas autofixantes especiais, siga as instruções incluídas no Kit de Defletor de Ar do Meio do Quadro.
2. Mova o conector eléctrico para que a base de montagem do encosto não interfira com o mesmo.
3. Figura 3 Instale o suporte de montagem (8) na base de montagem (4) com o parafuso (6) e a porca flangeada (7). Aperte o parafuso.

Binário: 8–11 N·m (72–96 in-lbs) Parafuso da base de montagem do suporte de montagem

**NOTA**

Apenas utilize o parafuso especificado para instalar o suporte de montagem no BAS .

4. Figura 3 Instale o suporte de montagem dianteiro (8).

**NOTA**

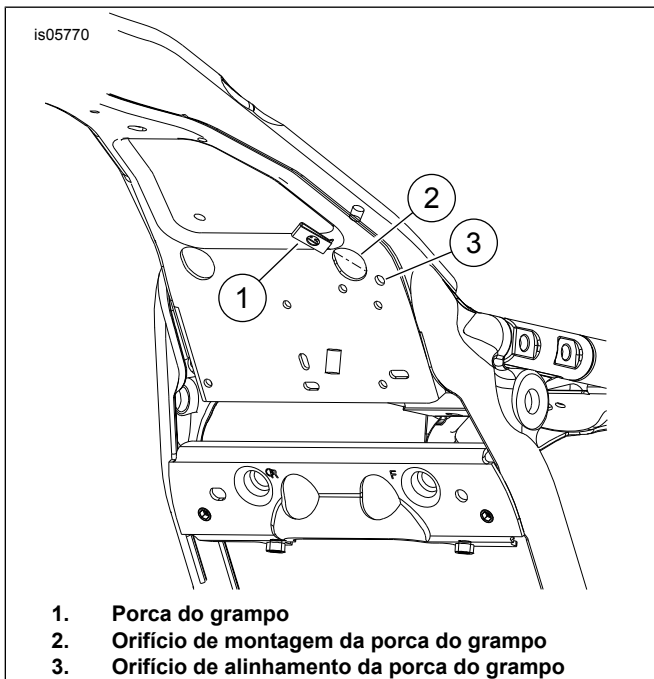
Apenas utilize o parafuso especificado para instalar o suporte de montagem dianteiro no suporte BAS .

- a. **Modelos de 2009-2018:** Enquanto segura o suporte BAS no lugar, instale o suporte de montagem dianteiro (8) utilizando os parafusos flangeados (5). Aperte.

Binário: 8,1–12,2 N·m (71,7–108,0 in-lbs)

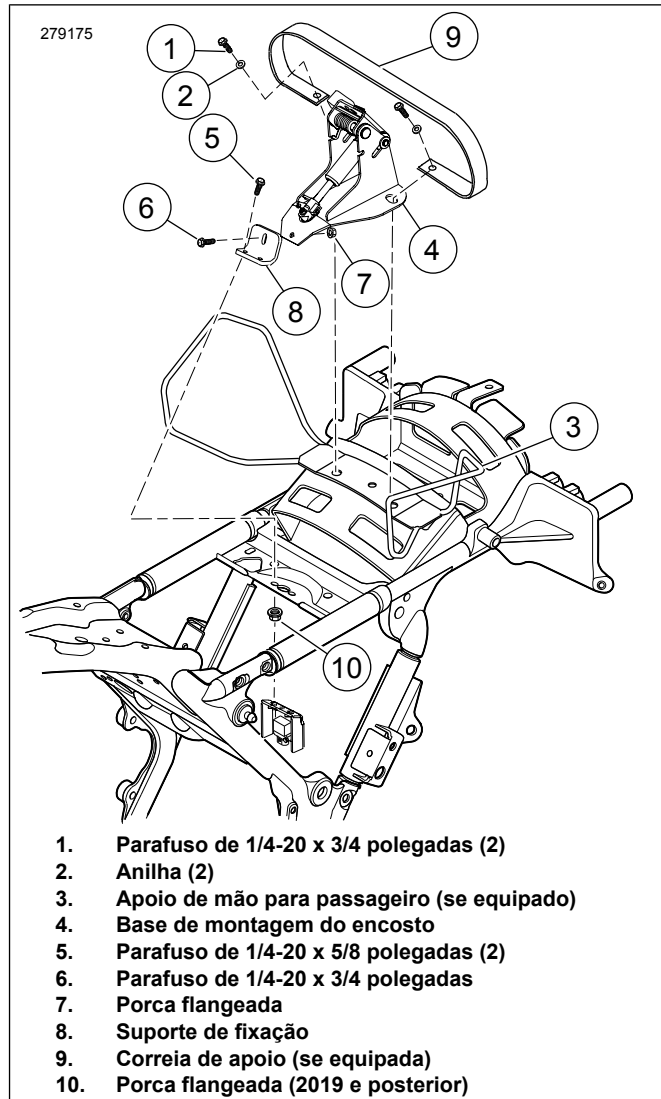
- b. **Modelos de 2019 até ao presente:** Instale o suporte de montagem dianteiro (8) utilizando parafusos (5) e porcas flangeadas (10). Aperte.

Binário: 8,1–12,2 N·m (71,7–108,0 in-lbs)



1. Porca do grampo
2. Orifício de montagem da porca do grampo
3. Orifício de alinhamento da porca do grampo

**Figura 2. Instalar a Porca do Grampo**



1. Parafuso de 1/4-20 x 3/4 polegadas (2)
2. Anilha (2)
3. Apoio de mão para passageiro (se equipado)
4. Base de montagem do encosto
5. Parafuso de 1/4-20 x 5/8 polegadas (2)
6. Parafuso de 1/4-20 x 3/4 polegadas
7. Porca flangeada
8. Suporte de fixação
9. Correia de apoio (se equipada)
10. Porca flangeada (2019 e posterior)

**Figura 3. Instalar a Base de Montagem do Encosto**

5. Aperte os parafusos da parte traseira da montagem (1).  
Binário: 7–11 N·m (60–96 in-lbs) *contraporca*
6. Aperte os parafusos da parte dianteira da montagem (5).  
Binário: 8–12 N·m (72–108 in-lbs) *Parafusos de montagem*
7. Figura 9 Monte o manípulo do atuador com cabo (13) no respetivo suporte (12) com parafusos (9) e contraporcas (11).
8. Figura 5 Assegure-se de que o cabo de ajuste do encosto não se encontra ligado ao suporte de montagem. Começando na extremidade da montagem do atuador, oriente o cabo do encosto por baixo da placa transversal e para cima através do quadro (5).
9. Continue a orientar o cabo (1) entre o compartimento da bateria e a caixa de fusíveis/elementos elétricos. Continue a orientar o cabo para cima (1) a partir da parte traseira da caixa eléctrica, até que este chegue ao espaço entre o quadro e o guarda-lamas traseiro. Depois, oriente-o para a parte superior do guarda-lamas traseiro, até chegar ao suporte do encosto.

### NOTA

*Não utilize Loctite nos fechos utilizados para fixar o defletor de ar intermédio ao quadro. O contacto da Loctite com o defletor de ar provoca danos.*

10. Figura 5 Faça deslizar o lado plano do suporte do conjunto do atuador (4) por trás dos fios e alinhe o orifício de montagem superior do defletor com a ranhura que se encontra no suporte do manípulo de regulação. Certifique-se de que o gancho/a patilha dobrada do suporte engata totalmente na extremidade da placa transversal. Assim que o equipamento estiver alinhado, insira e aperte o parafuso e a anilha.  
Binário: 2,8–3,9 N·m (25–35 in-lbs) Parafuso
11. Figura 9 Utilize a braçadeira de face adesiva (8) incluída no kit. Utilizando álcool isopropílico, limpe a área plana do suporte do manípulo de regulação, aproximadamente no sítio de onde foi retirado o grampo do cabo da vela de ignição. Encaixe o grampo no suporte e oriente o tubo do cabo da vela de ignição e do evaporador (se equipado) através dele. Dobre o grampo para baixo, de forma a segurar o cabo e/ou tubo com firmeza.
12. Figura 6 Fixe o cabo de desengate (1) ao suporte de montagem do encosto (2), conforme indicado. Fixe cuidadosamente o cabo no eixo da mola de pressão (4) com a correia do cabo incluída (3). Não aperte demasiadamente a cinta do cabo.
13. Instale a bateria e a tampa do lado esquerdo. Veja o manual de serviço.

## INSTALAÇÃO DO PROTETOR DE ASSENTO

1. Instale temporariamente o assento sobre o mecanismo do encosto.
2. Instale, mas não aperte as peças de montagem do assento.
3. Instale o encosto do condutor, seguindo as instruções na secção INSTALAÇÃO DO ENCOSTO.
4. Figura 9 Utilize o protetor do assento (17).
5. Aplique a fita adesiva ao protetor do assento para o ajudar a posicionar o protetor no assento.
  - a. Aplique a fita adesiva sobre o lado liso, não-adesivo do protetor do assento.
  - b. A fita adesiva deve estender-se até 5,1 cm (2 pol), passando cada borda do lado mais curto do protetor de assento.
6. Insira o protetor de assento de cima, entre a parte traseira da abertura do assento e o mecanismo do encosto, até à borda com a fita. Ainda não deve utilizar a fita para fixar o protetor ao assento.
7. Figura 8 Com o encosto e o assento no lugar, empurre o encosto totalmente para a frente (3). O mecanismo do encosto pressionará a parte inferior do assento e o protetor de assento inserido.

### NOTA

*A finalidade do protetor do assento é impedir o desgaste prematuro entre o mecanismo do espaldar e a parte inferior do assento. Se o protetor do assento for aplicado demasiado em baixo, na abertura do assento, o mecanismo do encosto,*

*quando empurrado para a frente, poderá repuxar a borda superior do protetor e tornar-se mais difícil de endireitar.*

8. Com o mecanismo do encosto totalmente para a frente, ajuste o protetor do de modo a que a parte superior fique posicionada, aproximadamente 13 mm (1/2 pol) acima da borda traseira do mecanismo dentro do bolso do assento.
9. Fixe temporariamente a fita adesiva no assento para manter a posição determinada.
10. Mantendo o protetor fixo no lugar, retire o assento e pouse-o de cabeça para baixo numa superfície lisa limpa.
11. Marque ou indique a posição das bordas do protetor na parte inferior do assento.
12. Retire o protetor do assento e a fita adesiva do protetor.

### NOTA

*Para evitar que, durante a instalação, o encosto inserido repuxe o protetor, role ligeiramente a borda superior que ficaria mais próxima da parte do passageiro.*

13. Figura 4 Tome nota da forma da superfície que o protetor do assento (2) irá cobrir e molde-o delicadamente para melhor se adaptar aos contornos do assento (1).
14. Tome nota da posição do protetor do assento e limpe uma área de aproximadamente quatro pol com água e sabão ou álcool.
15. Retire a película do adesivo do protetor do assento e coloque-o sobre a zona pretendida.
16. Pressione a partir do meio para fora, para eliminar quaisquer bolhas de ar que se formem entre o protetor e o assento.
17. Aguarde 24 horas, para que o adesivo se fixe completamente, antes de o sujeitar a líquidos ou a temperaturas extremas.

## INSTALAÇÃO DO ASSENTO

1. Instale o assento. Após instalar o assento, puxe o assento para cima para verificar se está seguro. Veja o manual de serviço.
2. Se tiver uma tira de apoio instalada, faça deslizar o assento através da mesma e instale-o com as peças anteriormente removidas. Veja o manual de serviço.
3. Se tiver uma barra de apoio instalada, instale o assento com as peças anteriormente removidas. Veja o manual de serviço.

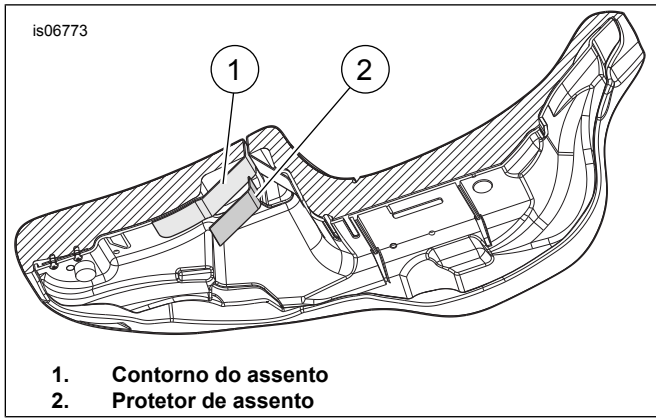


Figura 4. Parte inferior do assento

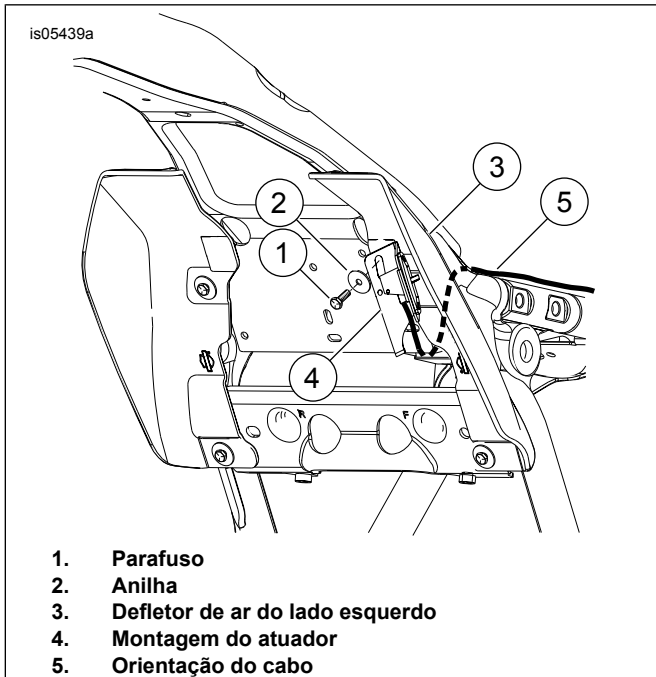


Figura 5. Instalar o Conjunto do Atuador com o Defletor de Ar do Meio do Quadro

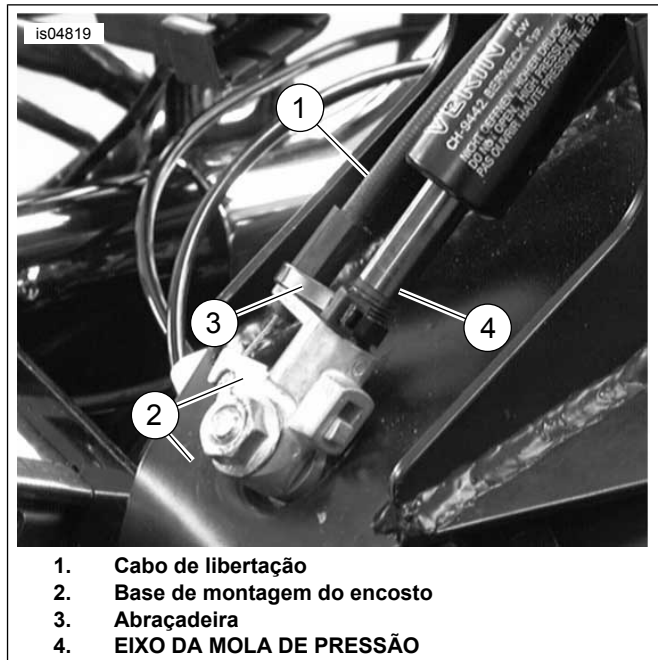


Figura 6. Fixar o Cabo à Base de Montagem do Encosto

## INSTALAÇÃO DO ENCOSTO

Figura 7 Pressione a alavanca do suporte do encosto, tal como indicado. Insira o encosto e pressione suavemente, até que encaixe no lugar com um estalido.

### ⚠ ATENÇÃO

Após instalar o encosto, puxe-o para cima para se certificar de que está travado na posição certa. Durante a condução, um assento solto pode deslocar-se e causar a perda do controlo, o que pode provocar acidentes mortais ou lesões corporais graves. (00386a)

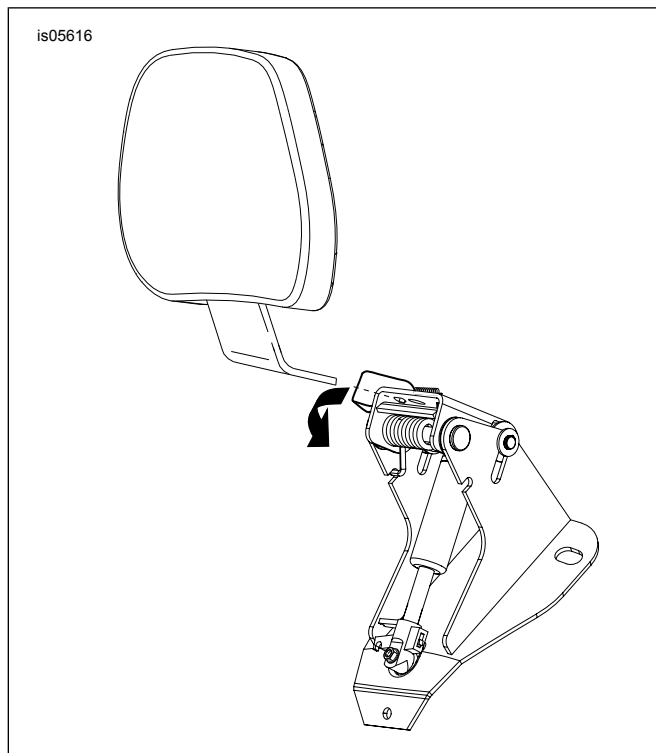


Figura 7. Instalação do encosto

## OPERAÇÃO

### ⚠ ATENÇÃO

Após instalar o encosto, puxe-o para cima para se certificar de que está travado na posição certa. Durante a condução, um assento solto pode deslocar-se e causar a perda do controlo, o que pode provocar acidentes mortais ou lesões corporais graves. (00386a)

1. Figura 8 O manípulo de regulação serve para deslocar a almofada do encosto para a frente e para trás.
2. Para regular a almofada do encosto para a frente ou para trás (2), empurre o manípulo. Se fizer pressão contra a almofada do encosto ajuda a regulá-lo para trás. Se retirar qualquer pressão da almofada do espaldar, enquanto empurra o manípulo, faz o encosto inclinar-se na posição de montagem completamente para a frente. Se libertar o manípulo bloqueará o encosto no lugar pretendido.

3. Para regular a almofada do encosto para cima e para baixo (1), puxe o botão na parte traseira da almofada. Desloque o encosto para cima ou para baixo, para a posição desejada, e solte-o, quando a almofada estiver na posição desejada.

### NOTA

Tenha cuidado, ao empurrar o assento completamente para a frente (3). Se empurrar demasiado o assento para a frente, poderá rasgar o forro.

4. Pode empurrar a almofada do encosto para a frente, contra o assento (3), tal como se indica, para ajudar a montar e desmontar do motociclo, sem ativar o manípulo de libertação.

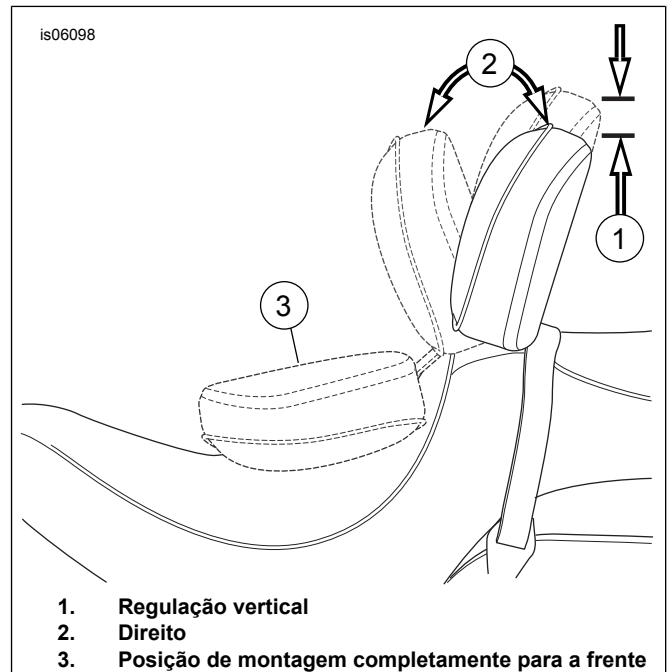


Figura 8. Posições do encosto

# PEÇAS DE REPOSIÇÃO

285281

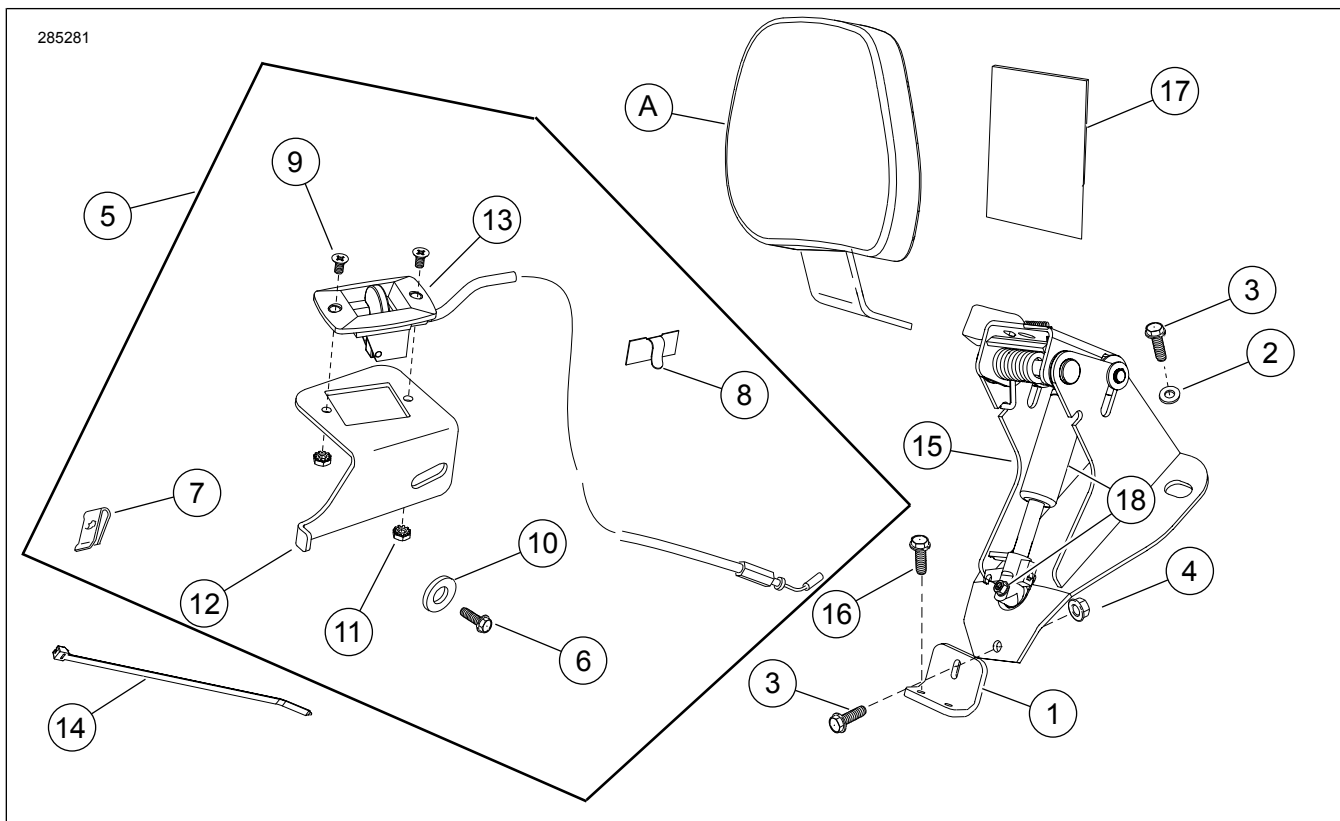


Figura 9. Peças de reposição: KIT FL de Ferragens para Montagem do Encosto Regulável para o Condutor

Tabela 1. Tabela de peças de reposição: Encosto regulável do condutor

Item	Descrição (quantidade)	Núm. ref.
1	Suporte de fixação	83990-10
2	Anilha (2)	6223
3	Parafuso de 1/4-20 x 3/4 polegadas (3)	3574
4	Porca, flange de retenção, 1/4-20 (3)	7716
5	Kit do manípulo de atuação (inclui os artigos 6 a 13)	52365-09
6	• Parafuso de 1/4-20 x 3/4 polegadas	3574
7	• Porca do grampo	8108
8	• Guia de cabo	10102
9	• Parafuso (2)	2933
10	• Anilha	6036
11	• Porca de bloqueio (2)	7838
12	• Suporte	Não é vendido separadamente
13	• Manípulo do atuador com cabo	Não é vendido separadamente
14	Abraçadeira	Não é vendido separadamente
15	Base de montagem do encosto	Não é vendido separadamente
16	Parafuso, flange, 1/4-20 x 5/8 polegadas (2)	3921
17	Protetor do assento, com adesivo, 3 1/2 x 3 pol	52300017
18	Kit de mola de pressão	52300681
<b>Itens referenciados no texto, mas não incluídos no kit:</b>		
A	Apoio lombar	Vendido separadamente
B	Kit reparação suporte do eixo (inclui suporte do eixo, alavanca, mola e peças)	52342-09