







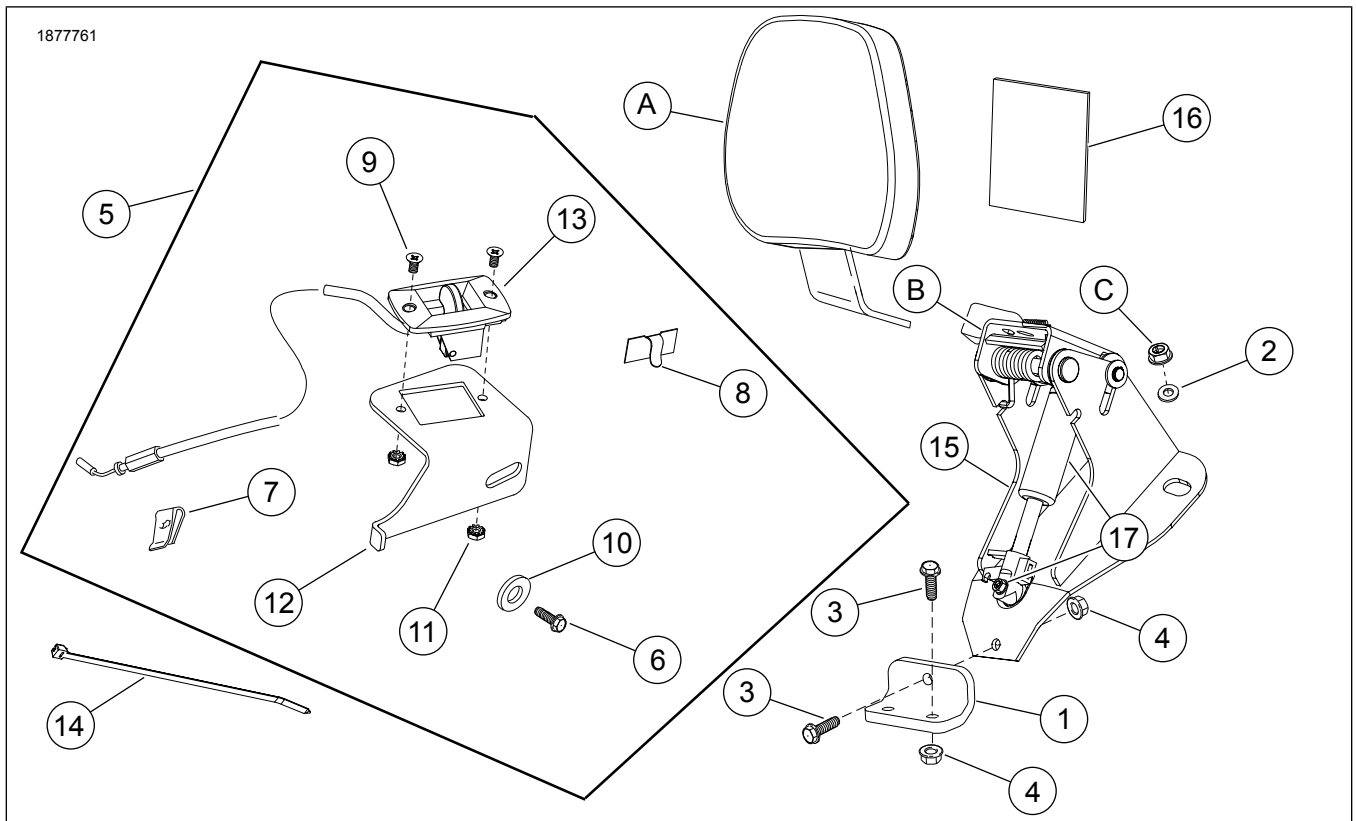
## FL-SÄADETTÄVÄN KULJETTAJAN SELKÄNOJAN ASENNUSTARVIKESARJA

Taulukko 1. Yleistä

Sarjat	Ehdotetut työkalut	Osaamistaso <sup>(1)</sup>
52596-09A	Suojalaseja, momenttiavain	   

(1) Kiristäminen kiristysmomentin arvoon tai muita soveltuvia työkaluja tarvitaan

### SARJAN SISÄLTÖ



Kuva 1. Sarjan sisältö: FL-säädettävän kuljettajan selkänöjan asennuslaitteistosarja



Taulukko 2. Sarjan sisältö: FL-säädettävän kuljettajan selkänojan asennuslaitteistosarja

<input checked="" type="checkbox"/>	Kohde	Määrä	Kuvaus	Osanro	Muistiinpanoja
<input type="checkbox"/>	1	1	Asennuspidike	52590-09	
<input type="checkbox"/>	2	2	Aluslevy	6223	
<input type="checkbox"/>	3	3	ruuvi	3574	8–11 N·m (6–8 ft-lbs)
<input type="checkbox"/>	4	3	Mutteri, lukko laippa	7716	
<input type="checkbox"/>	5	1	Käyttölaitteen kahvasarja (sisältää osat 6–13)	52365-09	
<input type="checkbox"/>	6	1	Ruuvi	3574	5,1–6,2 N·m (45,1–54,9 in-lbs)
<input type="checkbox"/>	7	1	Kiinnikkeen mutteri	8108	
<input type="checkbox"/>	8	1	Johtojen ohjain	10102	
<input type="checkbox"/>	9	2	Ruuvi	2933	
<input type="checkbox"/>	10	1	Aluslevy	6036	
<input type="checkbox"/>	11	2	Lukkomutteri	7838	
<input type="checkbox"/>	12	1	Käyttölaitteen kannattimen kahva	Ei myytävänä erikseen	
<input type="checkbox"/>	13	1	Käyttölaitteen kahva kaapelilla	Ei myytävänä erikseen	
<input type="checkbox"/>	14	1	Nippuside	Ei myytävänä erikseen	
<input type="checkbox"/>	15	1	Selkänojan asennusalusta	52482-01A	
<input type="checkbox"/>	16	1	Istuinsuojus, liimapinnalla, 3,5 x 3 tuumaa	52300017	
<input type="checkbox"/>	17	1	Kaasujousisarja	52300681	
<b>Tuotteet, jotka mainitaan tekstissä, mutta jotka eivät sisälly sarjaan:</b>					
<input checked="" type="checkbox"/>	A	1	Selkänojapehmuste	Myydään erikseen	
<input checked="" type="checkbox"/>	B	1	Kääntökiinnikkeen korjaussarja (sisältää kääntökiinnikkeen, vivun, jousen ja laitteiston)	52342-09	
<input checked="" type="checkbox"/>	C	1	Alkuperäinen mutteri		7–11 N·m (5–8 ft-lbs)

#### HUOMAUTUS

Tarkista, että kaikki sisältö on pakissa ennen asentamisen aloittamista ja ennen kuin poistat osia ajoneuvosta.

## YLEISTÄ

### Mallit

Mallien sovitustiedot löytyvät P&A-myyntiluettelosta ja sivun [www.harley-davidson.com](http://www.harley-davidson.com) Parts and Accessories (Osat ja lisävarusteet) -osiosta (vain englanniksi).

Varmista, että käytössäsi on uusin versio käyttöohjeisiin, joka löytyy osoitteesta: [www.harley-davidson.com/isheets](http://www.harley-davidson.com/isheets)

Ota yhteyttä Harley-Davidson asiakastukikeskukseen numerossa 1-800-258-2464 (vain Yhdysvallat) tai 1-414-343-4056.

## Asennusvaatimukset

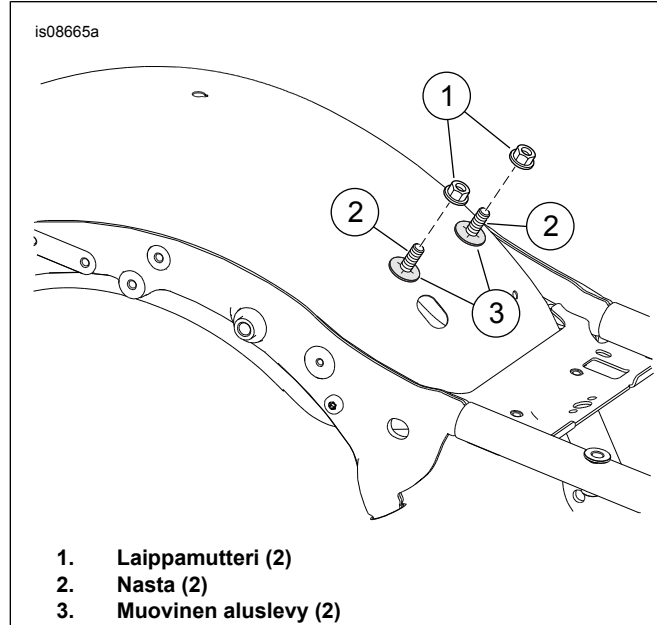
### ▲ VAROITUS

Kuljettajan ja matkustajan turvallisuus riippuu tämän sarjan oikeasta asennuksesta. Jos toimenpide on mielestäsi liian vaikea tai sinulla ei ole sen tekemiseen tarvittavia työkaluja, pyydä Harley-Davidson-jälleenmyyjää tekemään asennus. Tämän sarjan virheellinen asennus voi aiheuttaa kuoleman tai vakavan loukkaantumisen. (00308b)

## IRROTA

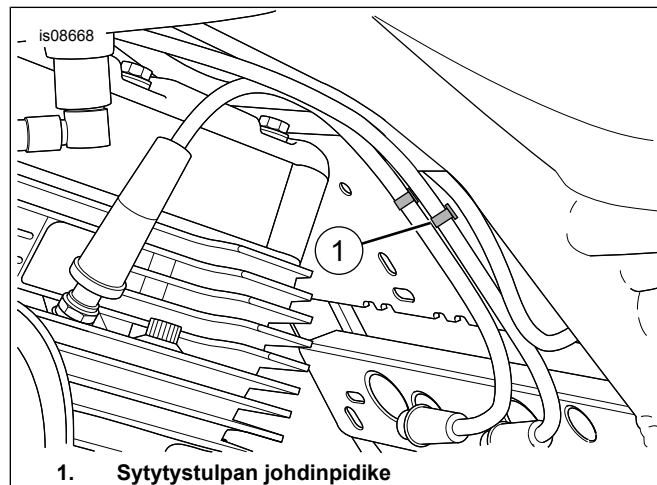
- Poista istuin ja säilytä laitteisto. Lisätietoja on käyttöohjekirjassa.

2. Poista vasen sivukate. Lisätietoja on käyttöohjekirjassa.
  - a. Poista Korin ohjausyksikkö (BCM) ja BCM caddy. Lisätietoja on käyttöohjekirjassa.
3. Katso Kuva 2 . Poista mutterit (1). Jätä aluslevyt (3) ja nastat (2) paikoilleen.
  - a. **MY23.5-uudemmat CVO-mallit ja MY24-uudemmat FLHX- ja FLTRX-mallit:** Ohita asennusvaihe 3.



**Kuva 2. Asennustarvikkeet**

4. Katso Kuva 3 . Irrota sytytystulpan johdinpidike (1).



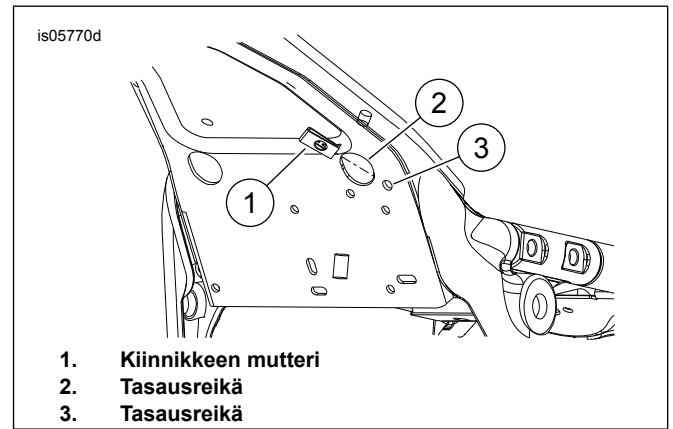
**Kuva 3. Sytytystulpan johdinpidike**

5. **Mallit, joissa on keskirungon ilmaohjaimet :** poista ylemmät vasemman reunan kiinnityslaitteet.

## ASENNA

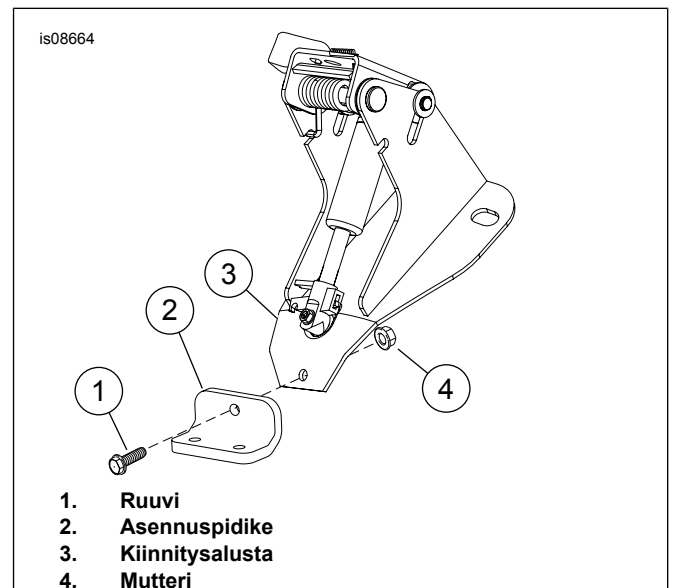
1. Katso Kuva 4 . Asenna pidikkeen mutteri (1) kiinnitys reikään (2).

2. Kohdista kieleke tasausreikään (3).



**Kuva 4. Asenna kiinnikkeen mutteri**

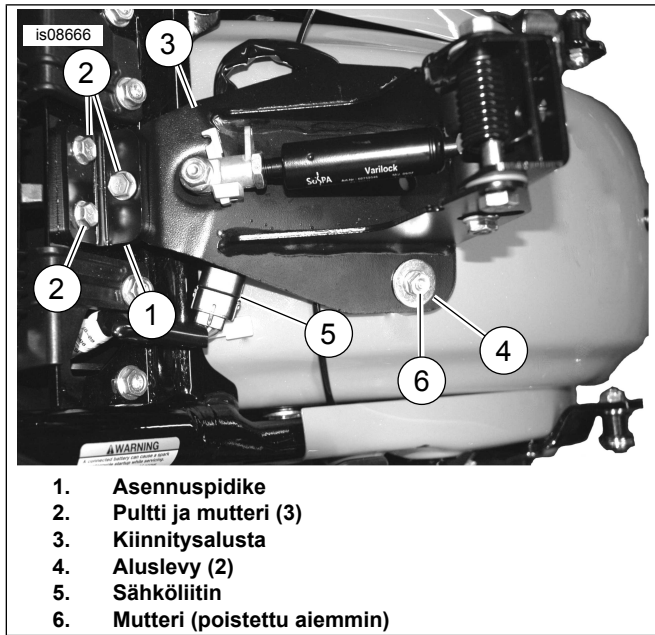
3. Katso Kuva 5 . Kiinnitä asennuskannatin (2) asennustukeen (3).
4. Asenna ruuvi (1) ja mutteri (4) kuvan osoittamalla tavalla. Jätä kiinnikkeet löysiksi.



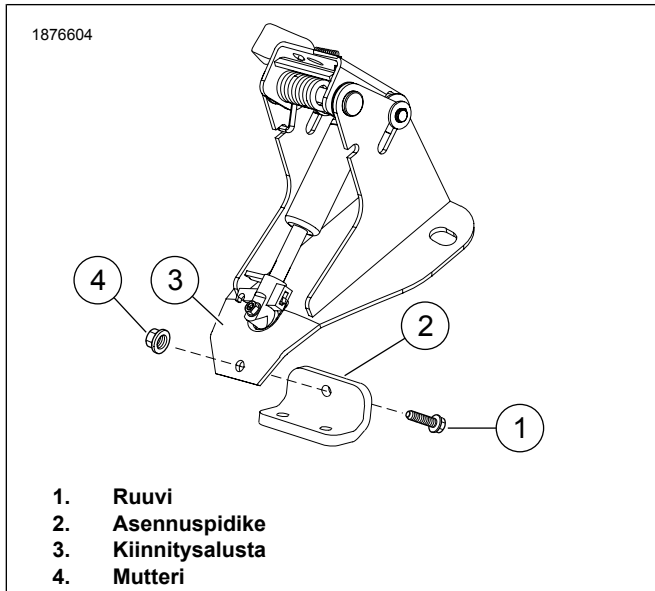
**Kuva 5. Asenna kannatin**

5. Kuva 2 Aseta kiinnitysalusta nastojen (2) ja muovisten aluslevyjen (3) päälle.
6. Kuva 6 Laita asennuskannatin (1) paikalleen ja asenna ruuvit ja mutterit (2) kuvan osoittamalla tavalla. Jätä kiinnikkeet löysiksi. Varmista, että sähköliitin liikkuu vapaasti.
  - a. Katso kohdat Kuva 6 ja Kuva 7. Jos sähköliitin (5) koskettaa asennusalustaa (3), siirrä asennuskiinnike (1) asennusalustan (3) taakse.
  - b. Asenna ruuvi (1) ja mutteri (4).
7. Asenna aluslaatat (4) ja mutterit (6). Kiristä. Vääntömomentti: 7–11 N·m (60–96 in-lbs)

8. Kiristä ruuvit ja mutterit (2). Kiristä.  
Vääntömomentti: 8–11 N·m (6–8 ft-lbs)



Kuva 6. Asenna selkänojan kannatin



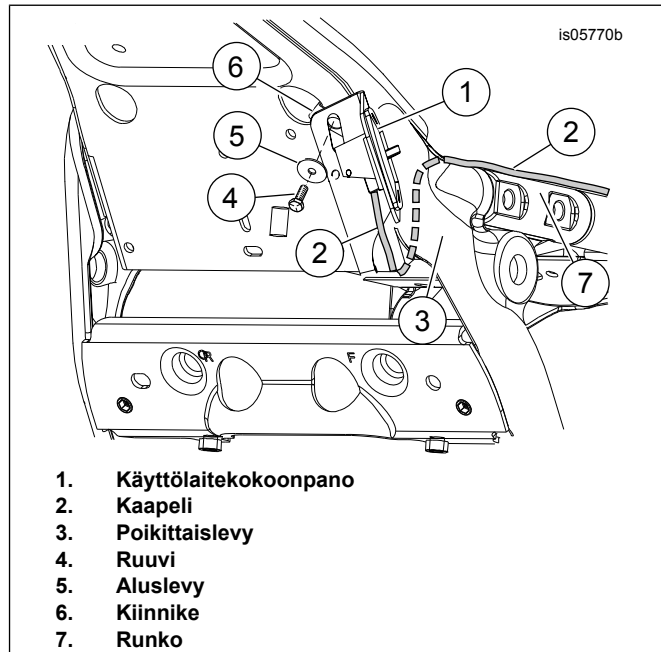
Kuva 7. Vaihtoehtoinen asennusvaihtoehto asennuskannattimelle

9. Katso Kuva 1 . Asenna käyttölaitteen kahva (13) kaapelilla käyttölaitteen kahvan kannattimeen (12) siten, että kaapeli osoittaa alaspäin asennettuna.
10. Kiinnitä ruuveilla (9) ja muttereilla (11).
11. **Mallit, joissa ei ole keskirungon ilmanohjainta:** Katso Kuva 8 .
- a. Liu'uta käyttölaittekoonpanon (1) tasainen puoli sytytystulpan johtojen taakse.
  - b. Varmista, että kannattimen koukku/taivutettu kieleke kiinnittyy rungon poikittaislevyyn.

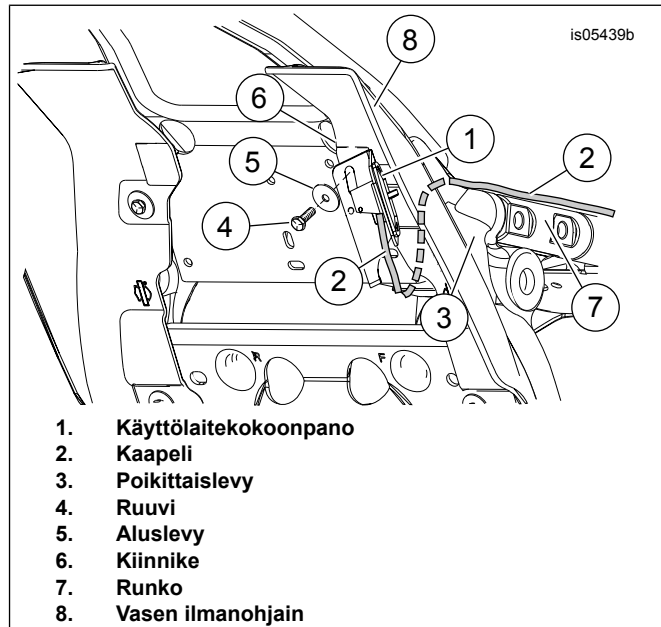
- c. Kiinnitä ruuvilla (4) ja aluslevyllä (5). Kiristä.  
Vääntömomentti: 5,1–6,2 N·m (45–55 in-lbs) ruuvi

12. **Mallit, joissa on keskirungon ilmanohjain:** Katso Kuva 9 .

- a. Liu'uta käyttölaittekoonpanon (1) tasainen puoli sytytystulpan johtojen taakse.
- b. Varmista, että kannattimen koukku/taivutettu kieleke kiinnittyy rungon poikittaislevyyn.
- c. Kiinnitä ruuvilla (4) ja aluslevyllä (5). Kiristä.  
Vääntömomentti: 5,1–6,2 N·m (45–55 in-lbs) ruuvi

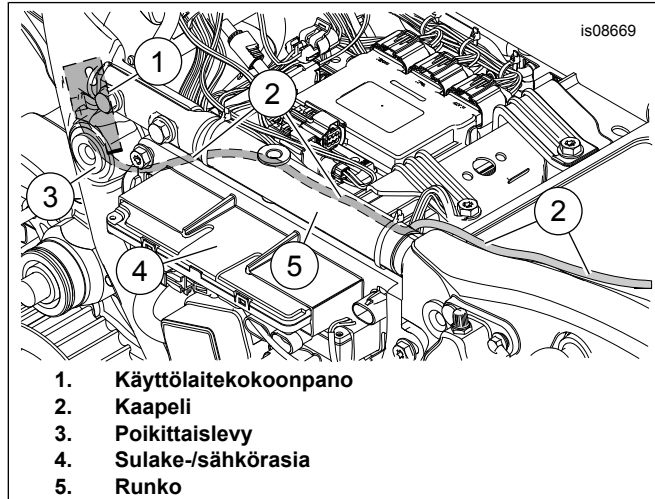


Kuva 8. Asenna käyttölaittekoonpano



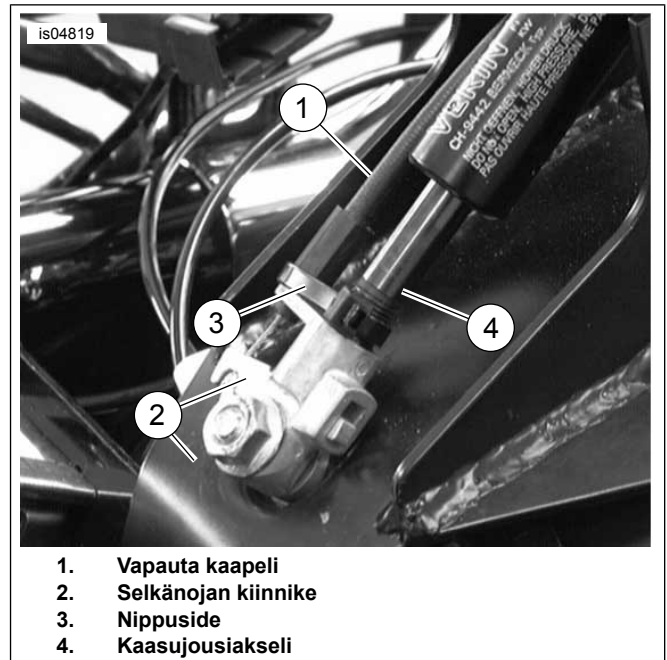
Kuva 9. Keskirungon ilmanohjaimen käyttölaitetta asennettaessa

13. Puhdista säätökahvan kannattimen pinta suunnilleen siltä alueelta, josta sytytystulpan johtopidike poistettiin. Käytä alkoholin ja veden 50/50 liuosta.
14. Katso Kuva 1 . Asenna johto-ohjain (8) kannattimeen.
15. Reititä sytytystulpan johto pidikkeen läpi.
16. Taita pidike kiinnittäaksesi sytytystulpan johdon.
17. Katso Kuva 10 . Reititä kaapeli (2) poikittaislevyn alta.
18. Jatka kaapelin (2) reititystä sulake-/sähkörasian (4) ja rungon (5) välitse takalokasuojan yläosaan ja selkänojankannattimeen.



**Kuva 10. Kaapelien reititys**

19. Katso Kuva 11 . Kiinnitä vapautuskaapeli (1) selkänojan asennuskiinnikkeeseen (2) kuvan osoittamalla tavalla.
20. Kiinnitä kaapeli varovasti kaasujousen (4) akseliin mukana tulleen kaapelihihnan (3) avulla. Älä ylikiristä kaapelihihnaa.



**Kuva 11. Kiinnitä kaapeli selkänojan kiinnikkeeseen**

## ISTUINSUOJUSTEN ASENNUS

### HUOMAUTUS

*Istuinsuojuksen tarkoitus on ehkäistä ennenaikaista kulumista selkänojamekanismin ja istuimen alapuolen välillä. Jos istuinsuojus on sijoitettu liian matalalle istuimen aukon kohdalla, selkänojan mekanismi voi eteenpäin työntäessä repiä suojuksen yläreunaa, minkä jälkeen selkänojaa voi olla vaikea saada takaisin pystyasentoon.*

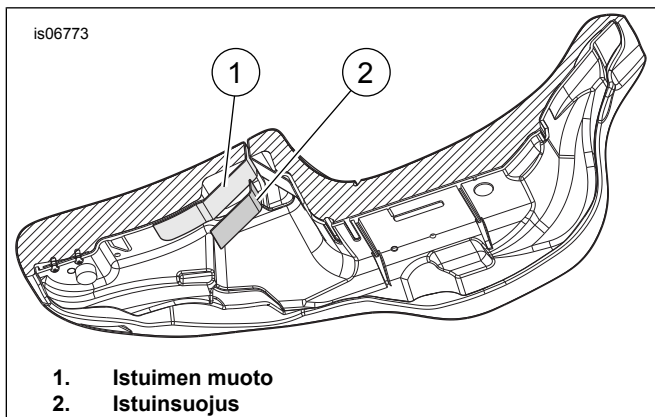
1. Asenna istuin tilapäisesti selkänojamekanismin päälle.
2. Asenna, mutta älä kiristä istuinkiinnitystarvikkeita.
3. Asenna kuljettajan selkänoja oheisten SELKÄNOJAN ASENNUS -ohjeiden mukaisesti.
4. Katso Kuva 1 . Hae istuinsuojus (16).
5. Laita maalarinteippiä istuinsuojuksen päälle voidaksesi paikantaa suojuksen istuimella.
  - a. Laita maalarinteippiä istuinsuojuksen sileälle, ei-liimapuolelle.
  - b. Ulota maalarinteippi noin 5 cm (2") istuinsuojuksen lyhemmän puolen jokaisen reunan yli.
6. Aseta istuinsuojus ylhäältäpäin istuimen aukon takaosan ja selkänojan mekanismin väliin teipin avulla kokonaan reunaan asti. Älä vielä teippaa suojusta istuimeen.
7. Katso Kuva 14 . Selkänojan ja istuimen ollessa paikallaan työnnä selkänoja täyteen etuasentonsa (3). Selkänojamekanismi painaa istuimen alapuolta sekä asennettavaa istuinsuojusta vasten.

8. Selkänojamekanismin ollessa täysin etuasennossa, säädä istuinsuojusta siten, että ylin reuna on asetettu noin 13 mm (1/2") mekanismin takareunan yläpuolelle istuintaskun sisälle.
9. Liimaa istuimeen maalarinteippiä väliaikaisesti säilyttääksesi määritetyn asennon.
10. Pitääksesi istuinsuojuksen teipattuna paikoilleen, irrota istuin ja aseta se ylösalaisin pehmeän ja puhtaan pinnan päälle.
11. Merkitse tai ilmaise muutoin istuinsuojuksessa olevien reunojen sijainti istuimen alapuolella.
12. Irrota suojus istuimesta ja maalarinteippi suojuksesta.
13. Katso Kuva 12. Huomioi istuinsuojusten (2) pinnan muodot ja muokkaa niitä varovasti sopimaan paremmin istuimen muotoon (1).

#### HUOMAUTUS

*Estääksesi asennettua selkänojaa repimästä suojusta selkänojaa asennettaessa, rullaa hieman istuinsuojuksen yläreunaa, joka on lähimpänä takasatulan osaa istuimesta.*

14. Huomioi istuinsuojuksen sijaintikohta ja puhdista noin 25 neliösenttimetrin kokoinen alue saippuavedellä tai alkoholilla.
15. Poista liimareunus istuinsuojuksesta ja aseta istuinsuojus sille tarkoitetun paikan päälle.
16. Painele istuinsuojuksen keskeltä ulospäin poistaaksesi suojuksen ja istuimen väliin jääneet ilmapuikot.
17. Anna liiman kuivua 24 tuntia ennen kuin annat sen kastua tai altistua äärimmäisille lämpötiloille.



Kuva 12. Istuimen alapuoli

## SATULAN JA BCM:n ASENNUS

1. Asenna BCM caddy ja BCM. Lisätietoja on käyttöohjekirjassa.
2. Asenna istuin ja tartuntahihna (jos varustettu) aiemmin irrotetulla laitteistolla.

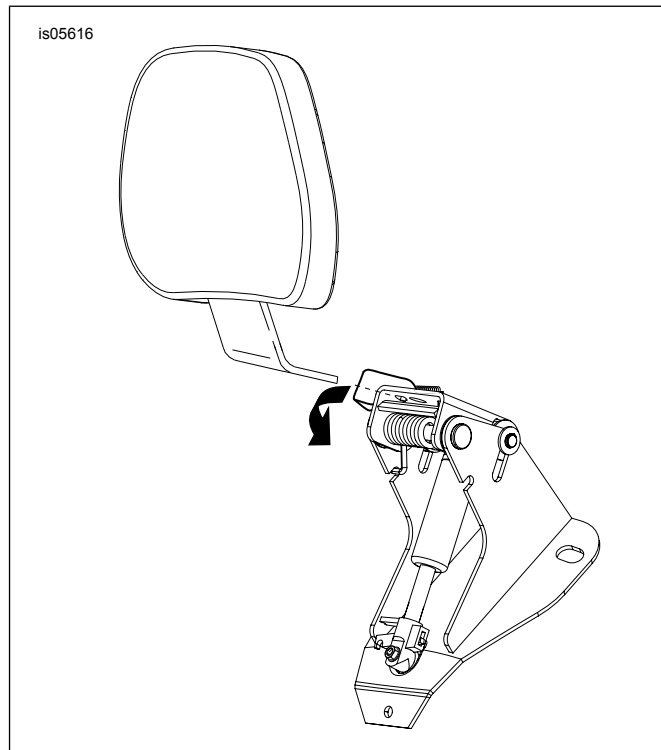
3. Kun satula on asennettu, varmista sen kiinnitys vetämällä sitä ylöspäin. Lisätietoja on käyttöohjekirjassa.

## SELKÄNOJAN ASENTAMINEN

### ▲ VAROITUS

Selkänojan asentamisen jälkeen vedä sitä ylöspäin ja tarkista, että se on lukittunut paikalleen. Selkänojan liikkuminen ajon aikana voi aiheuttaa moottoripyörän hallinnan menettämisen, mikä voi johtaa kuolemaan tai vakavaan loukkaantumiseen. (00386a)

1. Katso Kuva 13. Paina selkänojan kannattimen vipua kuvan osoittamalla tavalla.
2. Asenna selkänoja ja paina varovasti, kunnes se napsahtaa paikalleen.



Kuva 13. Selkänojan asentaminen

## TOIMINTO

### ▲ VAROITUS

Selkänojan asentamisen jälkeen vedä sitä ylöspäin ja tarkista, että se on lukittunut paikalleen. Selkänojan liikkuminen ajon aikana voi aiheuttaa moottoripyörän hallinnan menettämisen, mikä voi johtaa kuolemaan tai vakavaan loukkaantumiseen. (00386a)

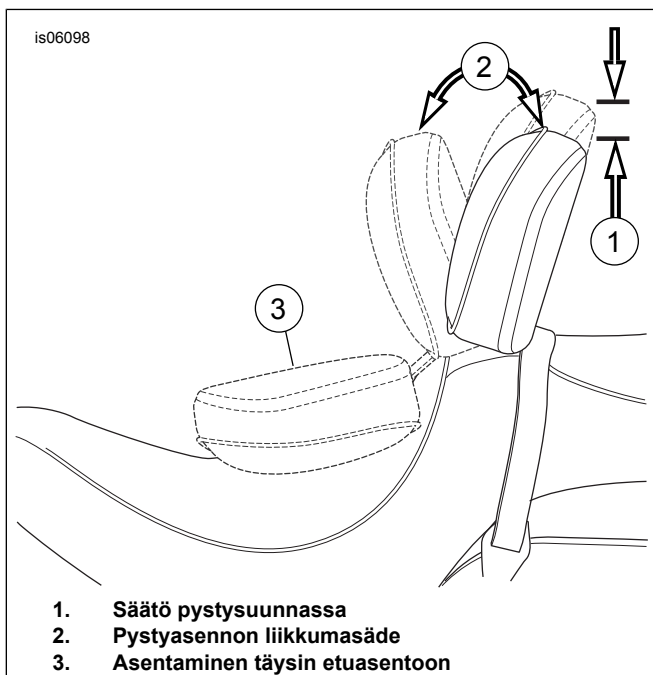
1. Katso Kuva 14. Säätökahvaa käytetään siirtämään selkänojan alustaa etu- ja taka-asentoihin.
2. Säätääksesi selkänojan alustaa eteen- tai taaksepäin (2), työnnä kahvaa.
3. Nojaaminen selkänojan alustaa vasten auttaa säätämään sitä taaksepäin.

4. Pitämällä painopisteesi poissa selkänojan alustalta ja samalla työntäen kahvaa, saat selkänojan siirtymään sen etummaiseen asentoon.
5. Kahvan vapauttaminen lukitsee selkänojan paikalleen.
6. Sääätäksesi selkänojan alustaa ylös ja alas (1) vedä alustan takana olevaa nuppia.

**HUOMAUTUS**

*Ole varovainen, kun työntät istuinta täyteen etuasentoonsa (3). Istuimen työntäminen liian pitkälle eteenpäin voi repiä istuimen materiaaleja.*

7. Siirrä selkänojaa ylös- tai alaspäin haluttuun asentoon ja vapauta sitten, kun se on halutussa asennossa.
8. Selkänojan alustaa voidaan työntää eteen istuinta (3) vasten, kuten kuvassa näytetään, jotta moottoripyörän päälle ja päältä nousemista voidaan helpottaa ilman vapautuskahvan aktivoimista.



**Kuva 14. Selkänojan asennot**