



## FL -SÄÄDETTÄVÄN KULJETTAJAN SELKÄNOJAN ASENUSSARJA

### YLEISTÄ

#### Sarjan numero

54099-10

#### Mallit

Mallien sovitustiedot ovat P&A-myyntiluettelossa ja sivun [www.harley-davidson.com](http://www.harley-davidson.com) Parts and Accessories (Osat ja lisävarusteet) -osiossa (vain englanniksi).

#### Lisäosia tarvitaan

Erikseen myytävä FL-säädettävän kuljettajan selkänöjan asennussarja ostetaan tämän sarjan asennukseen. Saat lisätietoja Harley-Davidson-jälleenmyyjältä.

#### ▲ VAROITUS

**Kuljettajan ja matkustajan turvallisuus riippuu tämän sarjan oikeasta asennuksesta. Jos toimenpide on mielestäsi liian vaikea tai sinulla ei ole sen tekemiseen tarvittavia työkaluja, pyydä Harley-Davidson-jälleenmyyjää tekemään asennus. Tämän sarjan virheellinen asennus voi aiheuttaa kuoleman tai vakavan loukkaantumisen. (00308b)**

#### HUOMAUTUS

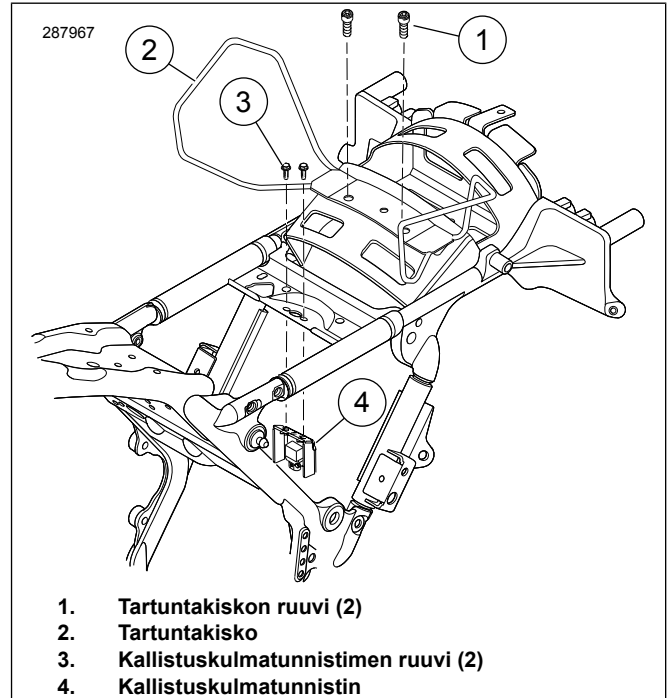
Tässä ohjelehdessä viitataan korjaamokäsikirjan tietoihin. Asennusta varten tarvitaan moottoripyörämallin korjaamokäsikirja, joka on saatavana Harley-Davidson-jälleenmyyjältä.

#### Sarjan sisältö

Katso kohdat Kuva 9 ja Taulukko 1 .

#### IRROTTAMINEN

1. Irrota olemassa oleva istuin ja tartuntahihna (mikäli sellainen on asennettuna) korjaamokäsikirjan ohjeita seuraten.
2. Katso lisätietoja korjaamokäsikirjasta ja poista vasen sivukate sekä akku.
3. Katso Kuva 5 . Vedä muovinen sytytystulpan letkun pidike ulos runkolevyn reiästä siitä kohdasta, johon säätökahvan kiinnike asennetaan. Hävitä muovinen letkunpidike.
4. Irrota keskirungon ilmanohjaimen vasen asennuspultti ja aluslevy. Säästä asennusta varten.
5. **Mikäli varustettu tartuntakiskolla:** Katso Kuva 1. Poista tartuntakiskon ruuvit (1) ja hävitä ne.
6. Poista johtosarjan kiinnityspidike, joka sijaitsee Kallistuskulmatunnistin (BAS) :n yläpuolella. Hävitä pidike.
7. **2009 - 2018 mallit:** Irrota ruuvit (3), joilla BAS -kannatin (4) on kiinnitetty.



Kuva 1. Poista kallistuskulmatunnistimen ruuvit

#### ASENTAMINEN

1. Kuva 2 Asenna kiinnitysmutteri (1) kiinnitysreikään (2). Kohdista pidikkeen mutterireikä kohdistus reikään (3). Noudata keskirungon ilmanohjainsarjan mukana tulleita ohjeita asentaaksesi neljä itsepuristuvaa erikoismutteria.
2. Siirrä sähköliitintä niin, ettei selkänöjan kiinnityskanta ole sen esteenä.

3. Kuva 3 Asenna asennuskannatin (8) asennustukeen (4) ruuvilla (6) ja laippamutterilla (7). Kiristä ruuvi.

Vääntömomentti: 8–11 N·m (72–96 in-lbs)  
Asennuskannattimen ja asennustuen välinen ruuvi

#### HUOMAUTUS

Käytä ainoastaan määriteltyä ruuvia asennuskannattimen kiinnittämiseksi BAS :n.

4. Kuva 3 Asenna etuosan asennuskannatin (8).

#### HUOMAUTUS

Käytä ainoastaan määriteltyä ruuvia asennuskannattimen kiinnittämiseksi BAS :n.

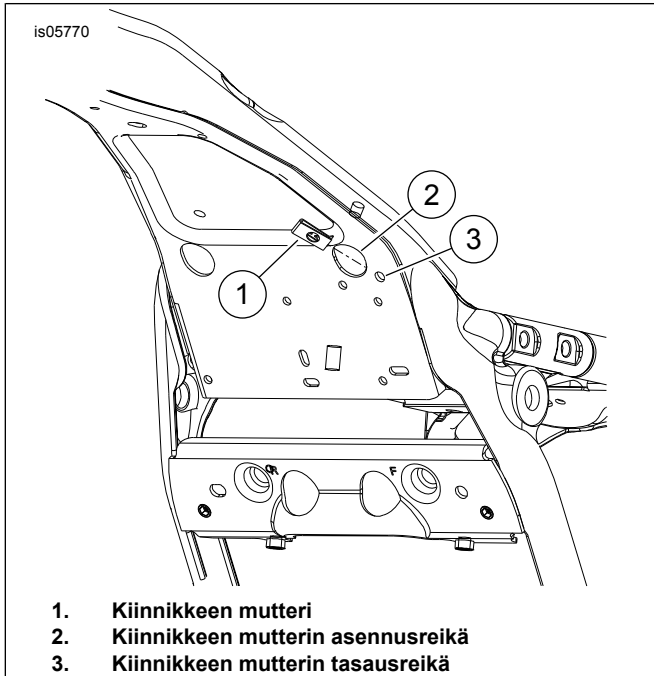
- a. **2009 - 2018 mallit:** Asenna etuosan asennuskannatin (8) laipparuuveilla (5) samalla kun pidät BAS kannatinta paikallaan. Kiristä.

Vääntömomentti: 8,1–12,2 N·m (71,7–108,0 in-lbs)



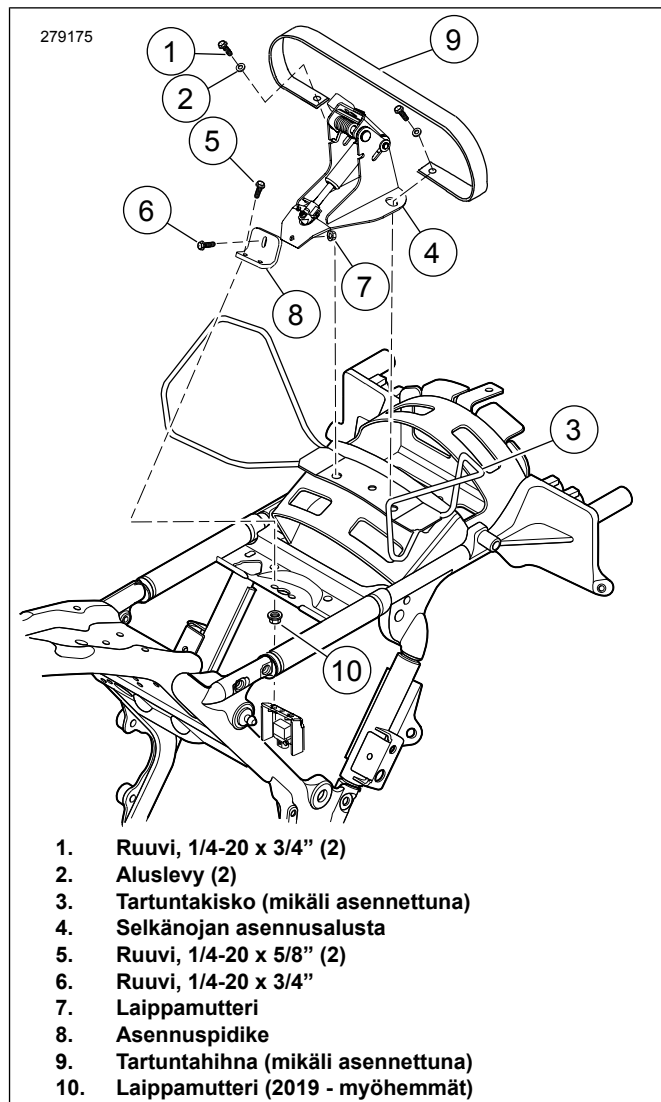
- b. **2019 - nykyiset mallit:** Asenna etuosan asennuskannatin (8) käyttämällä laipparuuveja (5) ja laippamuttereita (10). Kiristä.

Vääntömomentti: 8,1–12,2 N·m (71,7–108,0 in-lbs)



1. Kiinnikkeen mutteri
2. Kiinnikkeen mutterin asennusreikä
3. Kiinnikkeen mutterin tasausreikä

**Kuva 2. Asenna kiinnikkeen mutteri**



1. Ruuvi, 1/4-20 x 3/4" (2)
2. Aluslevy (2)
3. Tartuntakisko (mikäli asennettuna)
4. Selkänojan asennusalausta
5. Ruuvi, 1/4-20 x 5/8" (2)
6. Ruuvi, 1/4-20 x 3/4"
7. Laippamutteri
8. Asennuspidike
9. Tartuntahihna (mikäli asennettuna)
10. Laippamutteri (2019 - myöhemmät)

**Kuva 3. Asenna selkänojan asennusjalusta**

5. Kiristä perän kiinnitysruuvit (1).  
Vääntömomentti: 7–11 N·m (60–96 in-lbs) *lukkomutteri*
6. Kiristä keulan kiinnitysruuvit (5).  
Vääntömomentti: 8–12 N·m (72–108 in-lbs) *Kiinnityspultit*
7. Kuva 9 Kiinnitä käyttölaitteen kahva ja kaapeli (13) käyttölaitteen kahvan kannattimeen (12) ruuveilla (9) ja lukkomuttereilla (11).
8. Kuva 5 Varmista, että selkänojan säätökaapelia ei ole yhdistetty asennuskannattimeen. Aloittaen selkänojan kaapelin kokoonpanopäästä, reititä kaapeli ristipäälevyn ja rungon läpi (5).
9. Jatka kaapelin reitittämistä akkukotelon ja sulake-/sähkökotelon välitse. Jatka edelleen kaapelin (1) reitittämistä ylös sähkökotelon takaa rungon ja takalokasuojan välitse, ja lopulta takalokasuojan päätä selkänojan kannattimeen.

#### **HUOMAUTUS**

*Ethän käytä Loctite-lujitetta kiinnittimissä, joilla keskirungon ilmanohjain on kiinnitetty runkoon. Jos Loctite koskettaa ilmanohjainta, tapahtuu vaurioita.*

10. Kuva 5 Liu'uta käyttölaitteen kokoonpanon (4) kannattimen tasainen puoli johdinten takaa ja kohdistusta ohjaimen ylempi kiinnitysreikä säätökahvan kannattimen kanssa. Varmista, että kannattimen koukku/taivutettu kieleke kiinnittyy rungon ristijäsenen reunaan. Kohdistettuna aseta ruuvi paikalleen ja kiristä se aluslevyineen.

Vääntömomentti: 2,8–3,9 N·m (25–35 in-lbs) *Ruuvi*

11. Kuva 9 Hae sarjan mukana toimitettu liimapintainen pidike (8). Puhdista säätökahvan kiinnikkeen tasainen alue isopropyylialkoholilla siitä kohdasta, josta muoviletkun pidike poistettiin. Kiinnitä pidike kannattimeen ja reititä sytytystulpan johto ja haihdutinputki pidikkeen läpi. Taita pidike alas kiinnittääksesi sekä johdon että putken tiukasti kiinni.
12. Kuva 6 Kiinnitä vapautuskaapeli (1) selkänöjan asennuskannattimeen (2) kuvatulla tavalla. Kiinnitä kaapeli varovasti kaasujousen (4) akseliin mukana tulleen kaapelihihnan (3) avulla. Älä ylikiristä kaapelihihnaa.
13. Asenna akku ja vasen suojus paikoilleen. Katso korjaamokäsikirjaa

## ISTUINSUOJUSTEN ASENNUS

1. Asenna istuin tilapäisesti selkänöjamekanismin päälle.
2. Asenna, mutta älä kiristä istuinkiinnitystarvikkeita.
3. Asenna kuljettajan selkänöja oheisten SELKÄNOJAN ASENNUS -ohjeiden mukaisesti.
4. Kuva 9 Hae istuinsuojus (17).
5. Laita maalarinteippiä istuinsuojuksen päälle voidaksesi paikantaa suojuksen istuimella.
  - a. Laita maalarinteippiä istuinsuojuksen sileälle, ei-liimapuolelle.
  - b. Maalarinteipin pitäisi ulottua noin 5 cm (2") istuinsuojuksen lyhemmän puolen jokaisen reunuksen yli.
6. Aseta istuinsuojus ylhäältäpäin istuimen aukon takaosan ja selkänöjan mekanismin väliin teipin avulla kokonaan reunaan asti. Älä teippaa suojusta istuimeen vielä.
7. Kuva 8 Selkänöjan ja istuimen ollessa paikallaan työnnä selkänöja täyteen etuasentoonsa (3). Selkänöjamekanismi painaa istuimen alapuolta ja asennettavaa istuinsuojusta vasten.

### HUOMAUTUS

*Istuinsuojuksen tarkoitus on ehkäistä ennenaikaista kulumista selkänöjamekanismin ja istuimen alapuolen välillä. Jos istuinsuojus on sijoitettu liian matalalle istuimen aukon kohdalla, selkänöjan mekanismi voi eteenpäin työntäessä repiä suojuksen yläreunaa, minkä jälkeen selkänöjaa voi olla vaikea saada takaisin pystyasentoon.*

8. Kun selkänöjan mekanismi on täysin etuasennossa, säädä istuinsuojusta siten, että ylempi reuna on sijoitettu noin runsaan senttimetrin sen takareunan yläpuolelle istuintaskuun.
9. Liimaa istuimeen maalarinteippiä väliaikaisesti säilyttääksesi määritetyn asennon.

10. Pitääksesi istuinsuojuksen teipattuna paikoilleen, irrota istuin ja aseta se ylösalaisin pehmeän ja puhtaan pinnan päälle.
11. Merkitse tai ilmaise muutoin istuinsuojuksessa olevien reunojen sijainti istuimen alapuolella.
12. Irrota suojus istuimesta ja maalarinteippi suojuksesta.

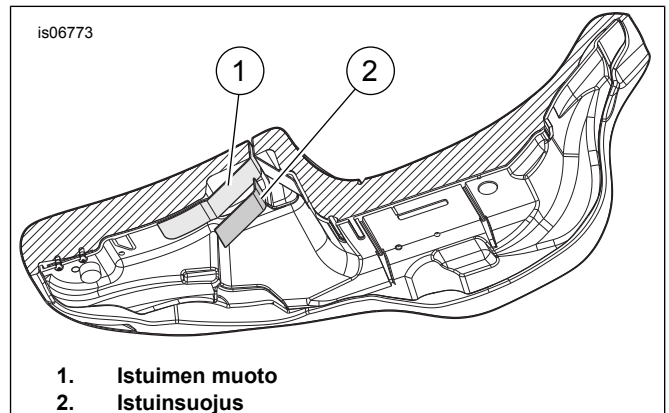
### HUOMAUTUS

*Estääksesi asennettua selkänöjaa repimästä suojusta, kun selkänöjaa ollaan asentamassa, rullaa hieman istuinsuojuksen yläreunaa, joka on lähimpänä takasatulan osaa istuimesta.*

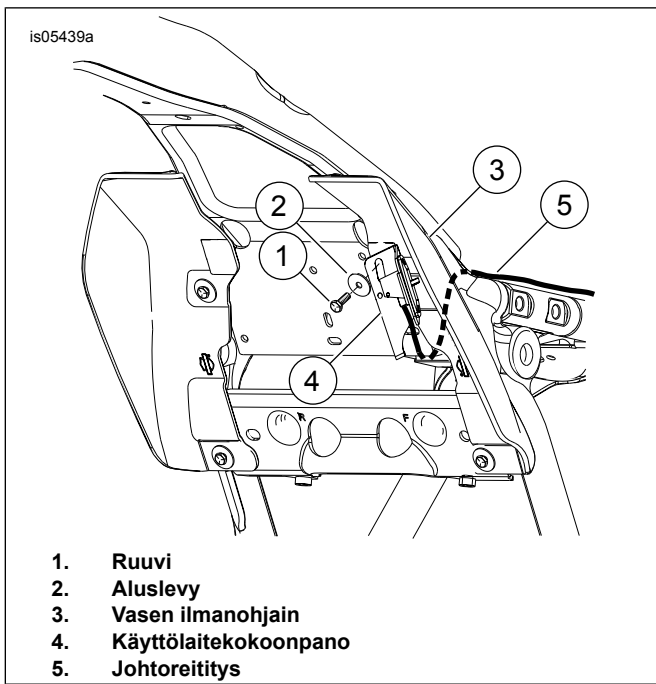
13. Kuva 4 Huomioi ja sovita varovasti istuinsuojusta (2) niin, että sen pinnan muoto peittää sopivasti istuimen ääriiviä (1).
14. Huomioi istuinsuojuksen sijainti ja puhdista noin 25 neliösenttimetrin alue saippuavedellä tai alkoholilla.
15. Poista liimareunus istuinsuojuksesta ja aseta istuinsuojus sille tarkoitetun paikan päälle.
16. Painele istuinsuojuksen keskeltä ulospäin poistaaksesi suojuksen ja istuimen väliin jääneet ilmakuplat.
17. Annan liiman kuivua kokonaan 24 tuntia ennen kuin annat sen kastua tai altistua äärimmäisille lämpötiloille.

## ISTUIMEN ASENNUS

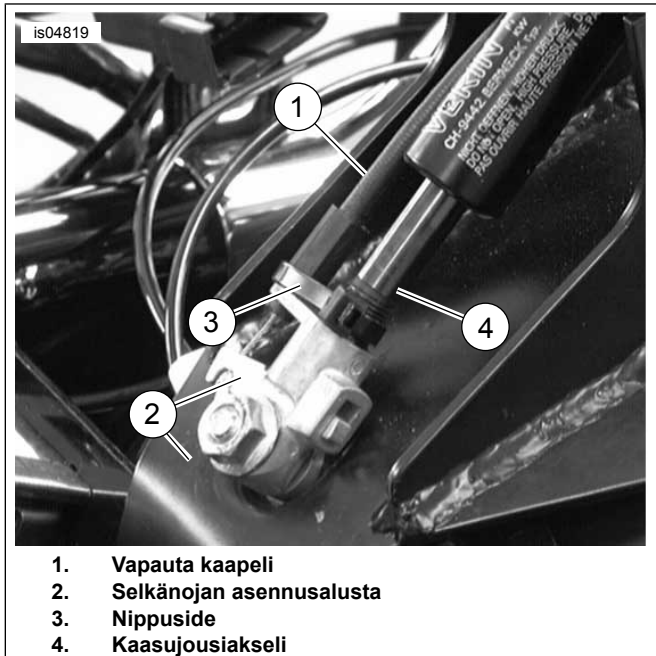
1. Asenna satula. Kun satula on asennettu, varmista sen kiinnitys vetämällä sitä ylöspäin. Katso korjaamokäsikirjaa
2. Liu'uta istuin tartuntahihnan yli ja asenna istuin aiemmin irrottamallasi laitteistolla, mikäli tartuntahihna on asennettu. Katso korjaamokäsikirjaa
3. Jos tartuntatanko on asennettua, asenna istuin aiemmin irrottamasi laitteiston avulla. Katso korjaamokäsikirjaa



**Kuva 4. Istuimen alapuoli**



Kuva 5. Keskirungon ilmanohjaimen käyttölaitetta asennettaessa



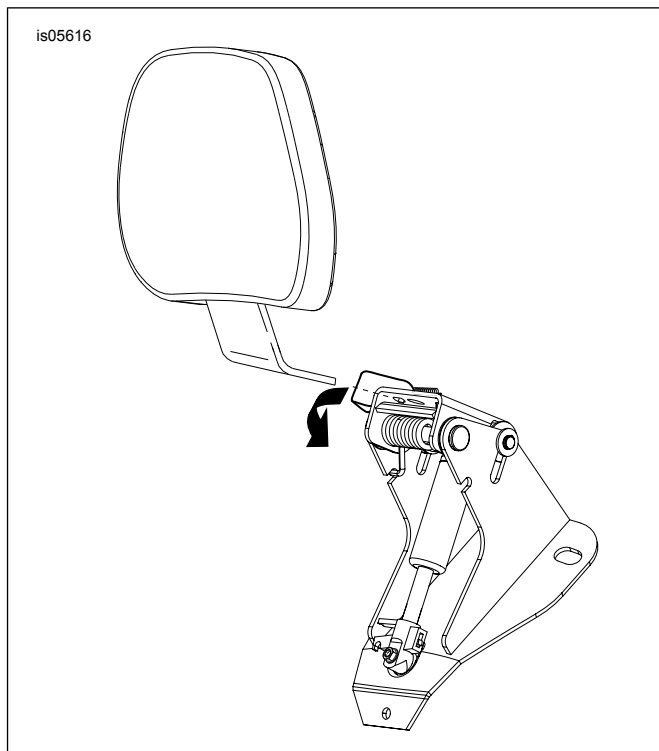
Kuva 6. Kiinnitä johto selkänojan kannatinpohjaan

## SELKÄNOJAN ASENTAMINEN

Kuva 7 Paina selkänojan kannattimessa olevaa vipua kuvan osoittamalla tavalla. Asenna selkänoja ja paina varovasti, kunnes se napsahtaa paikalleen.

### ⚠ VAROITUS

Selkänojan asentamisen jälkeen vedä sitä ylöspäin ja tarkista, että se on lukittunut paikalleen. Selkänojan liikkuminen ajon aikana voi aiheuttaa moottoripyörän hallinnan menettämisen, mikä voi johtaa kuolemaan tai vakavaan loukkaantumiseen. (00386a)



Kuva 7. Selkänojan asentaminen

## TOIMINTO

### ⚠ VAROITUS

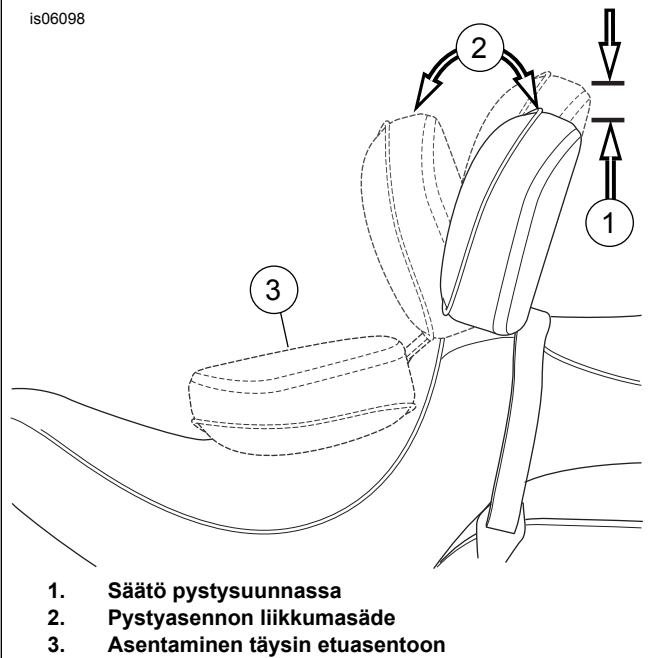
Selkänojan asentamisen jälkeen vedä sitä ylöspäin ja tarkista, että se on lukittunut paikalleen. Selkänojan liikkuminen ajon aikana voi aiheuttaa moottoripyörän hallinnan menettämisen, mikä voi johtaa kuolemaan tai vakavaan loukkaantumiseen. (00386a)

1. Kuva 8 Säätökahvaa käytetään siirtämään selkänojan tyynyä etu- ja taka-asentoihin.
2. Säätääksesi selkänojan alustaa eteen- tai taaksepäin (2), työnnä kahvaa. Nojaten taaksepäin selkänojan alustaa vasten auttaa säätämään sitä taaksepäin. Pitämällä painopisteesi pois selkänojan alustalta samalla työntäen kahvaa, saa selkänojan siirtymään täyteen etuasentoonsa. Kahvan vapauttaminen lukitsee selkänojan paikalleen.
3. Säätääksesi selkänojan alustaa ylös ja alas (1) vedä alustan takana olevaa nuppia. Siirrä selkänojaa ylös- tai alaspäin haluttuun asentoon ja vapauta sitten, kun se on halutussa asennossa.

### HUOMAUTUS

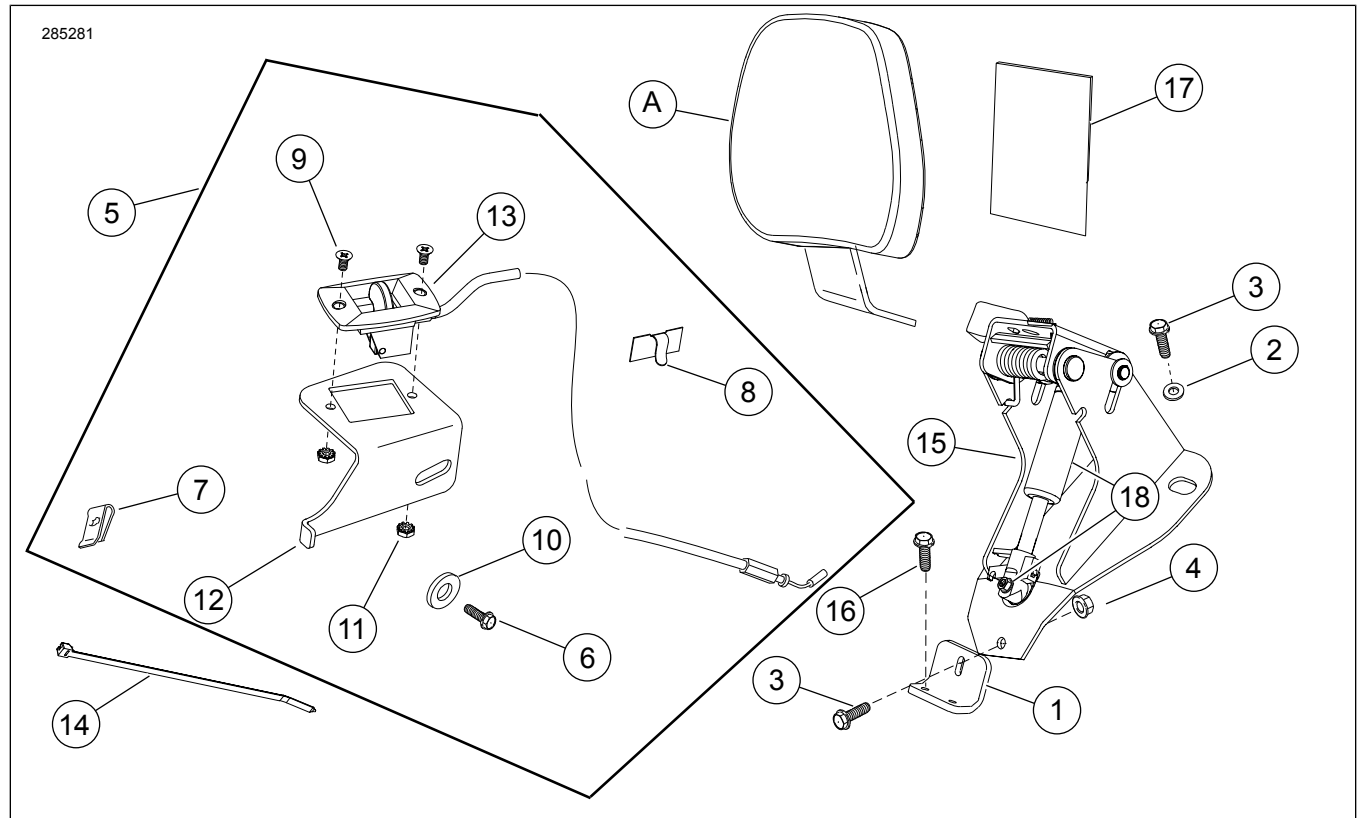
Ole varovainen, kun työnnät istuinta täyteen etuasentoonsa (3). Istuimen työntäminen liian pitkälle eteenpäin voi repiä istuimen materiaaleja.

4. Selkänojan alustaa voidaan työntää eteen istuinta (3) vasten, kuten kuvassa näytetään, jotta moottoripyörän päälle ja päältä nousemista voidaan helpottaa ilman vapautuskahvan aktivoimista.



Kuva 8. Selkänojan asento

## HUOLTO-OSAT



Kuva 9. Huolto-osat: FL-säädettävän kuljettajan selkänojan asennuslaitteistosarja

Taulukko 1. Huolto-osataulukko: Kuljettajan säädettävä selkänoja

Kohde	Kuvaus (määrä)	Osanumero
1	Asennuspidike	83990-10
2	Aluslevy (2)	6223
3	Ruuvi, 1/4-20 x 3/4" (3)	3574
4	Mutteri, lukko laippa, 1/4-20 (3)	7716
5	Käyttölaitteen kahvasarja (sisältää osat 6–13)	52365-09

**Taulukko 1. Huolto-osataulukko: Kuljettajan säädettävä selkänöja**

<b>Kohde</b>	<b>Kuvaus (määrä)</b>	<b>Osanumero</b>
6	• Ruuvi, 1/4-20 x 3/4"	3574
7	• Kiinnikkeen mutteri	8108
8	• Johtojen ohjain	10102
9	• Ruuvi (2)	2933
10	• Aluslevy	6036
11	• Lukkomutteri (2)	7838
12	• Kannatin	Ei myytävänä erikseen
13	• Käyttölaitteen kahva kaapelilla	Ei myytävänä erikseen
14	Nippuside	Ei myytävänä erikseen
15	Selkänöjan asennusalusta	Ei myytävänä erikseen
16	Laipparuuvi, 1/4-20 x 5/8" (2)	3921
17	Istuinsuojus, liimapinnalla varustettu, 3,5 x 3 tuumaa	52300017
18	Kaasujousisarja	52300681
<b>Tuotteet, jotka mainitaan tekstissä, mutta jotka eivät sisälly sarjaan:</b>		
A	Selkänöjapehmuste	Myydään erikseen
B	Kääntökiinnikkeen korjaussarja (sisältää kääntökiinnikkeen, vivun, jousen ja laitteiston)	52342-09