



说明

J00318

2017-08-22



FLST(带有雾灯/会车灯)可拆卸式挡风玻璃套件

概述

套件编号

58240-95、58275-95、58628-99、58693-04、57749-04、57816-04

车型

这些套件适配1986至1999年款FLST/C和FLSTN车型，以及1990年款及之后配备雾灯/会车灯的FLSTF车型摩托车。

表1。车型

套件	目录
57749-04	2英寸加高透明挡风玻璃
57816-04	标准高度透明挡风玻璃，带火焰装饰
58240-95	标准高度透明挡风玻璃
58275-95	矮式烟灰色挡风玻璃
58628-99	标准高度烟灰色挡风玻璃
58693-04	标准高度透明挡风玻璃，带Skull and Wings徽章

注意

火焰图案挡风玻璃不得使用挡风玻璃袋。会破坏图案。(00393f)

需要的附加零件

注意

您车型摩托车的维修手册在哈雷戴维森经销商处有售。

套件内容

参见图1与表2、图2与表3。

安装

警告

骑手和乘客的安全取决于此套件的正确安装。如果您没有能力执行此程序或者没有正确的工具，可请哈雷戴维森经销商执行此安装。此套件安装不当可能造成死亡或重伤。(00308b)

注意

将车间用抹布置于前灯和燃油箱前部，防止刮伤前灯和燃油箱。确保挡风玻璃组件不碰触镀铬或油漆零件。接触之后会刮伤镀铬或油漆零件。

最上端螺丝的隔块在拆卸螺丝时会掉落。小心操作，防止隔块撞击燃油箱或挡板损坏外饰。

1. 拆下原厂挡风玻璃(如配备)。丢弃此挡风玻璃和安装五金件。

注意

保持前轮正直以避免支架刮伤燃油箱。

2. 参见图2。保持底部雾灯/会车灯支架螺丝(10)在原位。朝向摩托车后部转动左右侧支架顶部。
3. 将套件中的3/4英寸长度螺丝(9)拧入雾灯/会车灯支架上的焊接螺母，然后拧紧至10.8牛米(8英尺磅)。将安装架的宽端(2)置于螺丝的螺纹上。将锁紧螺母(1)安装至螺丝螺纹上。将锁紧螺母拧紧至10.8牛米(8英尺磅)。
4. 在摩托车的另一侧重复执行步骤3。
5. 将雾灯/会车灯支架转回其原始位置。
6. 将锁紧垫圈(3)置于套件中的1/2英寸长度螺丝(4)上。将螺丝穿过安装架(21)和装饰叉盖插入三角轧头。将内六角扳手插入雾灯/会车灯支架顶部孔以拧紧该螺丝。拧紧。
扭矩: 10.8 N·m (8 ft-lbs) 螺丝
7. 在摩托车的另一侧重复执行步骤6。
8. 拆下雾灯/会车灯支架原装底部螺丝(10)和垫圈(7)并丢弃。
9. 将新的镀铬平垫圈(7)和衬套(6)置于套件中的1-1/4英寸长度螺丝(10)上。将螺丝穿过雾灯/会车灯支架下部孔和装饰叉盖插入三角轧头。拧紧。
扭矩: 10.8 N·m (8 ft-lbs) 螺丝
10. 在摩托车的另一侧重复执行步骤9。
11. 将平垫圈(7)、衬套(6)和厚垫圈(5)置于套件中的一英寸长度螺丝(5)上。将该螺丝穿过雾灯/会车灯支架顶部孔。将套件中的锁紧螺母(1)置于该螺丝上。拧紧螺丝，能够允许放置和对准挡风玻璃即可，但此时不要完全拧紧。
12. 在摩托车的另一侧重复执行步骤11。
13. 小心地将挡风玻璃组件底部固定爪钩住下部雾灯/会车灯支架橡胶衬套(6)的槽中。
14. 将挡风玻璃组件顶部的两个固定爪钩住上部橡胶衬套(6)的槽中。拧紧顶部螺丝(8)。拧紧。
扭矩: 10.8 N·m (8 ft-lbs) 螺丝

警告

附件安装不当或货物搭载不当会给摩托车的稳定性和操纵性带来不良影响，可能造成死亡或重伤。(00455b)

警告

未在固定零件和移动零件之间保证充分的间隙可导致失控，可能造成死亡或重伤。(00378a)

注意

安装完成之后检查挡风玻璃。确保安装挡风玻璃后不会阻碍前叉组件移动到最左端或最右端。如果出现限制情况，应根据需要调整挡风玻璃，直至获得正确的间隙。在装上该附件骑行之前，应由哈雷戴维森经验丰富的维修人员解决出现的问题。

注意

定期检查安装硬件。底架松动时不得骑行。安装松散会对所有其它底架及挡风玻璃本身造成过大应力，导致部件早期失效。

拆卸挡风玻璃

拆卸挡风玻璃时，抓住中间支架每一侧的挡风玻璃边缘，用力将挡风玻璃从衬套槽中拉松。

护理与清洁

注意

在一天中的某些时候，挡风玻璃曲率反射的太阳光会导致摩托车仪表过热。停车时应注意该问题。迎着太阳停车、在仪表上放置不透明物体或调节挡风玻璃以避免反射。

注意

哈雷戴维森挡风玻璃采用聚碳酸酯制造。与其他类型的摩托车挡风玻璃材料相比，聚碳酸酯更耐用、抗变形能力更强，但这种材料也需要精心维护和护理。聚碳酸酯维护不当可导致挡风玻璃损坏。(00230b)

维修零件

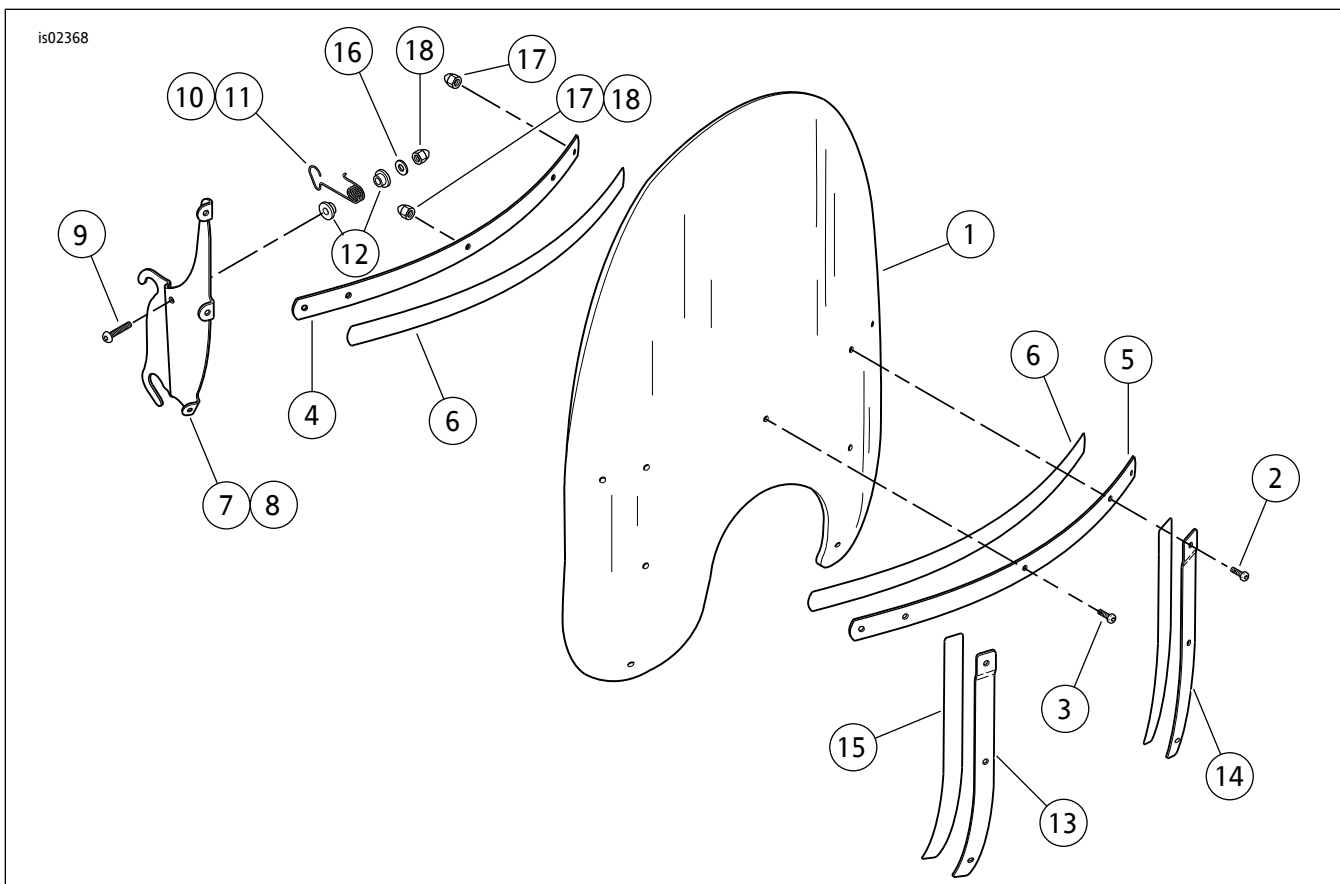


图1。维修零件：挡风玻璃套件

注意

在哈雷戴维森挡风玻璃上只能使用哈雷戴维森推荐的产品。不得使用腐蚀性强的化学品或挡雨装置，这样可能损坏挡风玻璃表面，如变暗或起雾。(00231c)

注意

切勿使用苯、涂料稀释剂、汽油或其他类型的烈性清洁剂清洗挡风玻璃。否则会损坏挡风玻璃表面。(00232c)

注意

清洗前用干净的湿布盖住挡风玻璃约15分钟可以更容易去除粘在玻璃上干燥的小虫子。

哈雷戴维森Windshield Water Repellent Treatment (挡风玻璃防水处理剂)(零件编号99841-01)批准用于哈雷戴维森Lexan®挡风玻璃。

表2。维修零件：挡风玻璃套件

项目	描述(数量)	PartNo.	项目	描述(数量)	PartNo.
1	标准高度透明挡风玻璃	58241-95	9	半圆头螺丝(2)1/4-20x1-1/4英寸	94426-95
	矮式烟灰色挡风玻璃	58277-95	10	挡风玻璃固定器(左)	58252-95
	标准高度烟灰色挡风玻璃	57975-99	11	挡风玻璃固定器(右)	58253-95
	透明挡风玻璃, 比标准高度加高2英寸	57754-04	12	尼龙衬套(4)	58272-95
	标准高度透明挡风玻璃, 带火焰装饰	57826-04	13	外侧支架(右)	58406-75A
2	Torx盘头螺丝(2)#12-24x13/16英寸	2452	14	外侧支架(左)	58408-75A
3	Torx盘头螺丝(7)#12-24x5/8英寸	2921A	15	挡风玻璃支撑带(2)	58417-77
4	挡风玻璃内侧支架, 用于套件58693-04	58564-04	16	平垫圈, 1/4英寸, 银色(2)	6703
	挡风玻璃内侧支架, 用于所有其他套件	58431-94	17	盖形螺母, #12-24(镀铬)	7651
5	挡风玻璃外侧支架, 用于套件58693-04	58581-04		用于挡风玻璃套件58693-04(8)	
	挡风玻璃外侧支架, 用于所有其他套件	58428-94		用于所有其他挡风玻璃套件(9)	
6	挡风玻璃支撑带(2), 用于套件58693-04	58541-04	18	盖形螺母, 1/4-20(镀铬)	94004-90T
	支撑带, 用于所有其他套件	58416-77A		用于挡风玻璃套件58693-04(3)	
7	挡风玻璃支架(左侧)	58291-95		用于所有其他挡风玻璃套件(2)	
8	挡风玻璃支架(右侧)	58292-95			

注：实际部件的外观可能与插图不同。

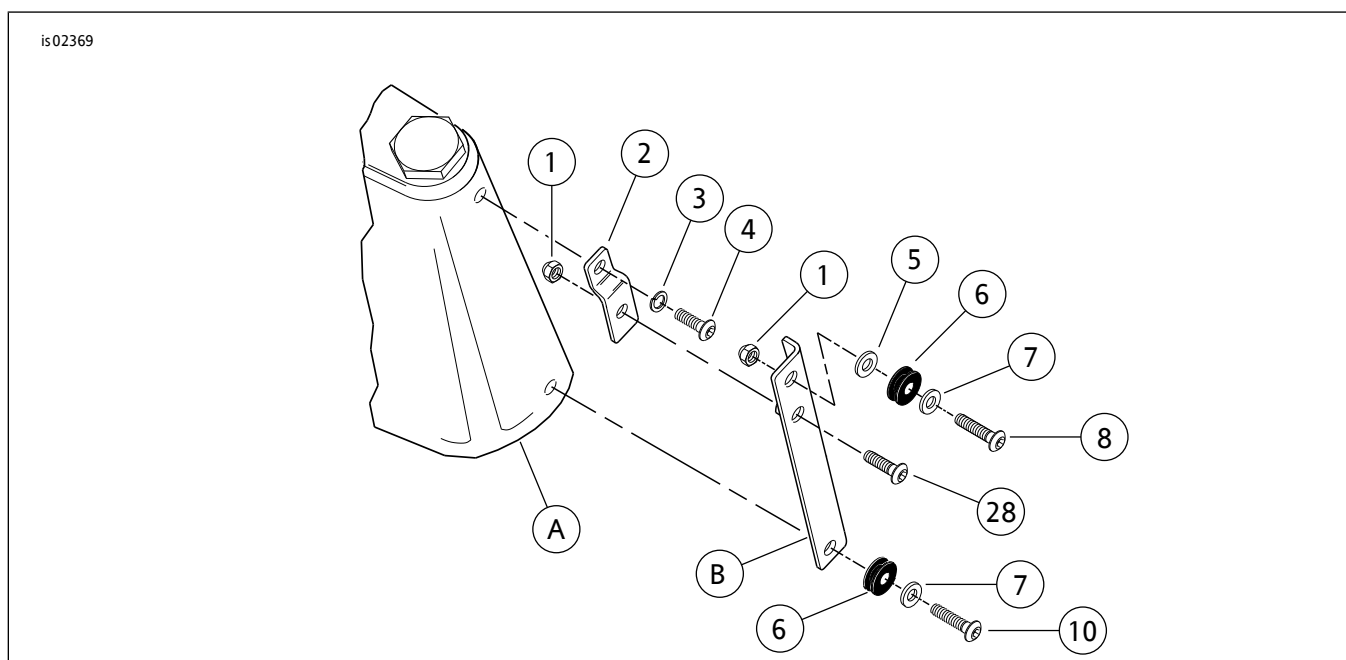


图2。维修零件：挡风玻璃五金套件

表3。维修零件：五金套件编号58596-97

项目	描述(数量)	PartNo.	项目	描述(数量)	PartNo.
1	六角锁紧螺母, 5/16-24(4)	7729	8	半圆头螺丝, 镀铬, 5/16-24x1英寸(2)	94398-92T
2	挡风玻璃支架(2)	58269-95	9	半圆头螺丝, 镀铬, 5/16-24x3/4英寸(2)	94446-95
3	开口锁紧垫圈(5/16)(2)	94081-90T	10	半圆头螺丝, 镀铬, 5/16-24x1-1/4英寸(2)	94421-95T
4	半圆头螺丝, 镀铬, 5/16-24x1/2英寸(2)	94396-92T		参考项目:	
5	垫圈, 2.7毫米(0.105英寸)厚度(2)	6400HB	A	三角轧头装饰盖	
6	衬套(4)	67621-94	B	雾灯/会车灯支架	
7	平垫圈, 5/16英寸, 镀铬(4)	94066-90T			

注：实际部件的外观可能与插图不同。