



FL 可调式骑手靠背安装套件

概述

套件编号

54099-10

车型

关于车型适配信息，参见P&ARetailCatalog(零件与附件零售目录)或www.harley-davidson.com上的PartsandAccessories(零件与附件)部分(仅英文)。

需附加零件

安装此套件需要单独购买FL可调式骑手靠背套件。请咨询哈雷戴维森经销商。

警告

骑手和乘客的安全取决于此套件的正确安装。如果您没有能力执行此程序或者没有正确的工具，可请哈雷戴维森经销商执行此安装。此套件安装不当可能造成死亡或重伤。(00308b)

注意

此说明书引用了维修手册信息。此安装需要您的摩托车车型维修手册，该手册在哈雷戴维森经销商处有售。

套件内容：

参见图9和表1。

拆卸

1. 按照维修手册中的说明卸下现有座椅和抓带(如果配备)。
2. 请参阅维修手册并遵循其说明拆下左侧盖和电池。
3. 参见图5。在调整手柄支架的安装位置，将塑料火花塞线夹从框架板的孔中拉出。丢弃塑料软管夹。
4. 卸下中框架导流板左上角的安装螺栓和垫圈。保留待用。
5. 如果配备了扶手杆：参见图1。卸下扶手杆螺钉(1)并丢弃。
6. 拆下位于倾斜角传感器(BAS)上方的线束固定夹。丢弃夹子。
7. 2009 - 2018年款车型：拆下固定BAS托架(4)的螺丝(3)。

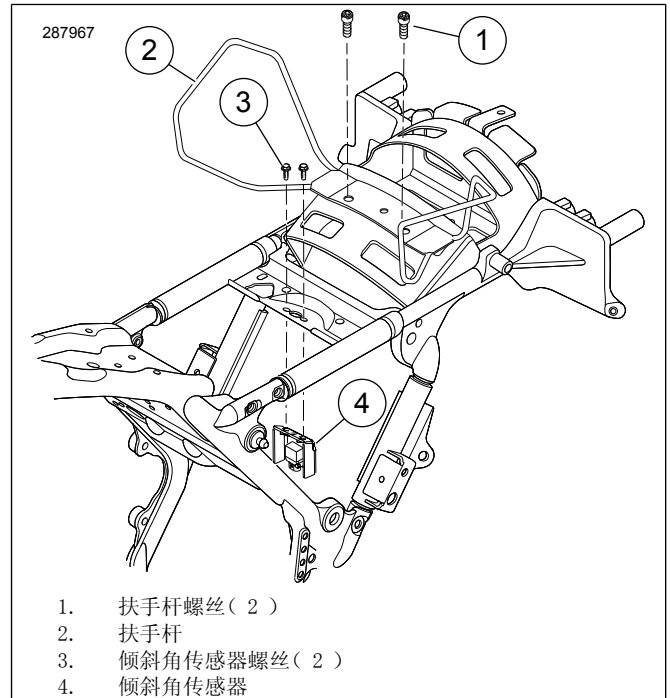


图1。拆下倾斜角传感器螺丝

安装

1. 图2在安装孔(2)中安装对开螺母(1)。将对开螺母孔与对准孔(3)对齐。按照中框架空气导流板套件附带的说明安装四个自紧的特殊螺母。
2. 移动电气连接器，使其免受靠背安装底座的干扰。
3. 图3用螺丝(6)和凸缘螺母(7)将安装架(8)安装到安装底座(4)上。拧紧螺丝。

扭矩：8-11 N·m (72-96 in-lbs) 安装架到安装底座螺钉

注意

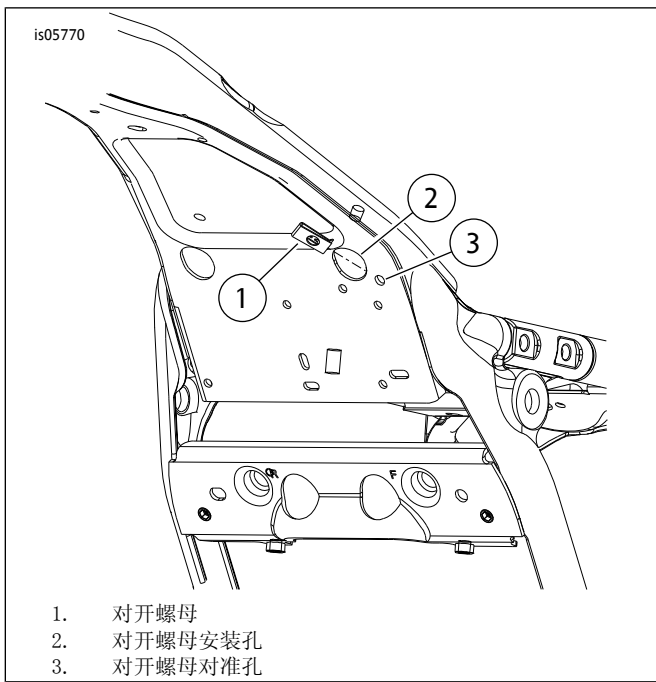
仅使用规定的螺丝将安装架安装到BAS上。

4. 图3安装前端安装托架(8)。

注意

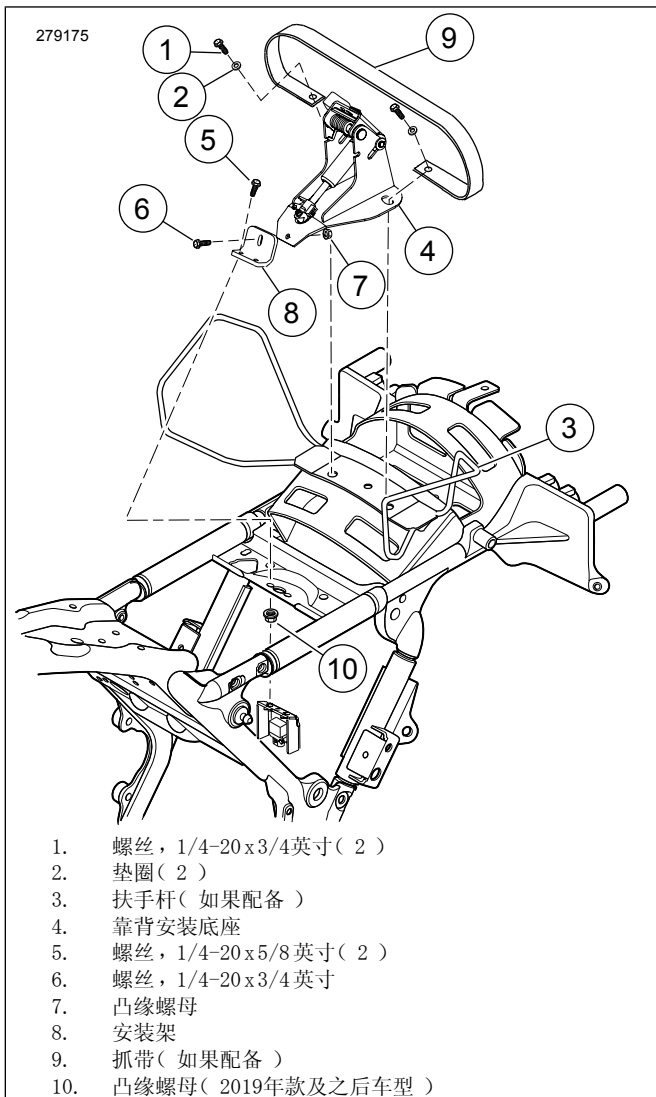
仅使用规定的螺丝将前端安装托架安装到BAS托架上。

- a. 2009-2018年款车型：将BAS托架固定到位，使用凸缘螺丝(5)安装前端安装托架(8)。拧紧。
扭矩：8.1-12.2 N·m (71.7-108.0 in-lbs)
- b. 2019年款-现在的车型：使用凸缘螺丝(5)和凸缘螺母(10)安装前端安装托架(8)。拧紧。
扭矩：8.1-12.2 N·m (71.7-108.0 in-lbs)



1. 对开螺母
2. 对开螺母安装孔
3. 对开螺母对准孔

图2。安装对开螺母。



1. 螺丝, 1/4-20x3/4英寸(2)
2. 垫圈(2)
3. 扶手杆(如果配备)
4. 靠背安装底座
5. 螺丝, 1/4-20x5/8英寸(2)
6. 螺丝, 1/4-20x3/4英寸
7. 凸缘螺母
8. 安装架
9. 抓带(如果配备)
10. 凸缘螺母(2019年款及之后车型)

图3。安装靠背安装底座

5. 拧紧后安装螺丝(1)。
扭矩: 7-11 N·m (60-96 in-lbs) 锁紧螺母
6. 拧紧前安装螺丝(5)。
扭矩: 8-12 N·m (72-108 in-lbs) 安装螺栓
7. 图9 用螺丝(9)和锁紧螺母(11)将执行器手柄与拉索(13)安装到执行器手柄托架(12)上。
8. 图5检查确认靠背调节拉索未连接到安装架。从执行器总成端开始, 将靠背线缆在横梁板下布线, 然后往上穿过框架(5)。
9. 继续在电池盒和保险丝/电气盒之间布设电缆。继续将电缆从电气盒的后部布设到车架和后挡泥板之间, 直至后挡泥板的顶部和靠背支架。

注意

不要在用于将中框架导流板固定到框架上的紧固件上使用 Loctite。如果 Loctite 接触到导流板, 就会发生损坏。

10. 图5 将执行器组件(4)托架的平面侧滑至电线后面, 并将偏转器上部安装孔与调节手柄托架中的槽对齐。检查确认支架上的钩/弯碟片卡入横梁板。对齐后, 插入并拧紧螺钉和垫圈。
扭矩: 2.8-3.9 N·m (25-35 in-lbs) 螺丝
11. 图9从套件中取出背胶夹(8)。在取出火花塞线夹周围的位置, 使用异丙醇清洁调整手柄支架的平坦区域。将夹子连接到支架上, 并通过夹子在火花塞线和蒸发器管(如果已配备)上布线。折叠夹紧, 以牢牢地夹住火花塞线和/或蒸发器管。
12. 图6按照图示将释放拉索(1)连接至靠背安装底座(2)。使用提供的线缆扎带(3)小心地将拉索固定至气弹簧(4)的轴上。切勿过度拉紧线缆扎带。
13. 安装电池和左侧盖。参见维修手册。

安装座椅保护器

1. 暂时将座椅安装在靠背机构上。
2. 安装但不要拧紧座椅安装硬件。
3. 按照“安装靠背”下的说明安装骑手靠背。
4. 图9取出座椅保护器(17)。
5. 将遮蔽胶带粘贴在座椅保护器上作为在座椅中定位保护器的辅助装置。
 - a. 将遮罩胶带粘贴在座椅保护器的光滑、无粘合剂侧。
 - b. 将遮蔽胶带延伸5.1厘米(2英寸), 超过座椅保护器较短一侧的每个边缘。
6. 将座椅保护器从上方插入座椅开口后部和靠背机构之间, 直至有胶带的边缘。此时不要将保护器用胶带粘在座椅上。
7. 图8靠背和座椅就位后, 将靠背推至最前部位置(3)。靠背设计会抵住座椅下侧并抵住插入的座椅保护器。

注意

座椅保护器用于防止靠背机构与座椅下侧之间早期磨损。如果座椅保护器在座椅开口中放置过低, 则靠背机构在向前推时可能会卡住保护器的上边缘, 从而难以返回直立位置。

8. 保持靠背处在最前部位置，调节座椅保护器，使最上面的边缘大致位于座椅空腔内机构后缘上方13毫米（1/2英寸）处。
9. 暂时将遮罩胶带粘在座椅上以保持确定的位置。
10. 保持座椅保护器用胶带粘贴到位，取下座椅，并将其倒置在光滑、干净的表面上。
11. 标记或以其他方式指示座椅保护器边缘在座椅下侧的位置。
12. 从座椅上取下保护器，从保护器上取下遮罩胶带。

注意

为防止安装靠背时插入的靠背卡住保护器，请稍微卷起最接近座椅后座部分的座椅保护器最上部边缘。

13. 图4 标记表面形状，座椅保护器（2）将覆盖座椅轮廓（1），轻轻调节保护器的形状以便更好地适应座椅轮廓。
14. 标记座椅保护器的位置，然后用肥皂水或酒精清洁大约四英寸的正方形区域。
15. 取下座椅保护器背胶衬垫，然后将座椅保护器置于预期位置上方。
16. 从座椅保护器中间向外按压，清除保护器和座椅之间的气泡。
17. 等待24小时以便粘合剂固化，然后方可淋水或暴露于极端温度条件下。

安装座椅

1. 安装座椅。安装好座椅之后向上拉动座椅，确保固定牢靠。参见维修手册。
2. 如果安装扣带，滑动座椅穿过扣带，然后使用先前卸下的硬件安装座椅。参见维修手册。
3. 如果安装扶手，使用先前卸下的硬件安装座椅。参见维修手册。

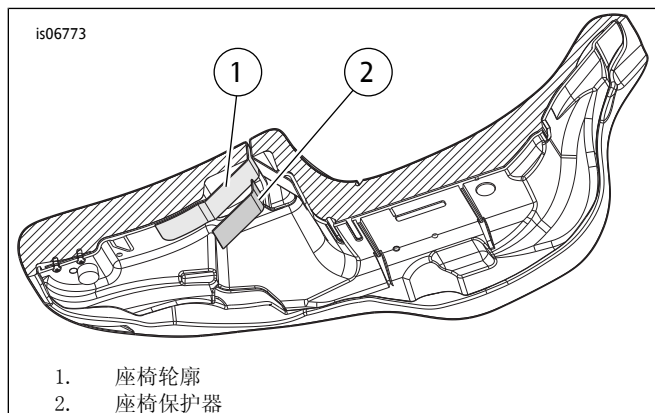


图4。座椅下侧

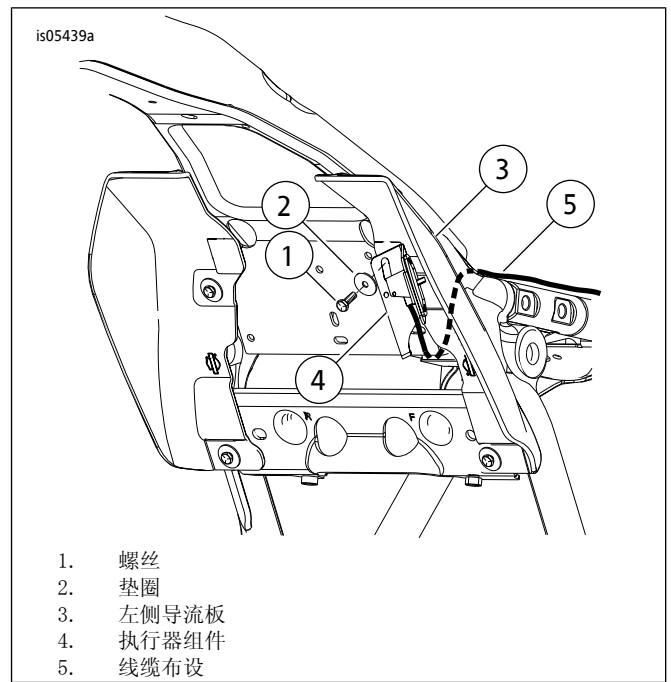


图5。安装执行器组件与中车架导流板

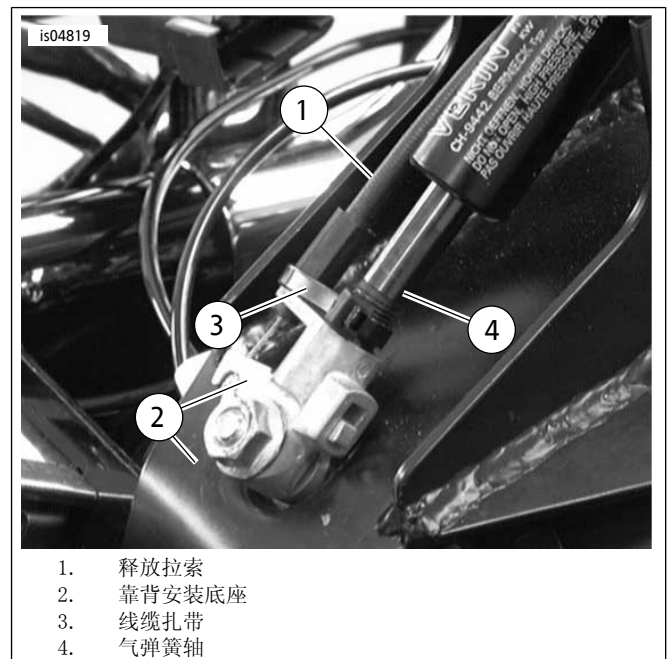


图6。将线缆连接到靠背支架

安装靠背

图7 按压靠背托架上的杆，如图所示。插入靠背，轻轻按压，直到它卡入到位。

警告

安装靠背之后，向上拉动，确保其锁定到位。骑行时，靠背松动可产生移位并导致失控，从而有可能造成死亡或重伤。(00386a)

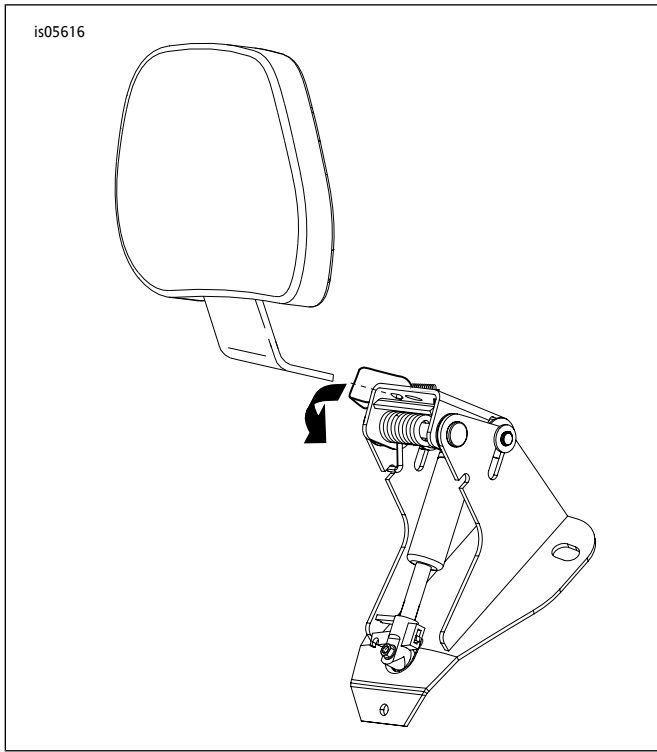


图7。安装靠背

操作

警告

安装靠背之后，向上拉动，确保其锁定到位。骑行时，靠背松动可产生移位并导致失控，从而有可能造成死亡或重伤。(00386a)

1. 图8调节手柄用于将靠背垫移动到前部和后部位置。

2. 要向前或向后调节靠背垫(2)，可推动手柄。将后背靠在靠背垫上有助于向后调节。推动手柄期间，保持身体重量离开靠背垫可让靠背到达其最前部位置。释放手柄可将靠背锁定到位。
3. 要上下调节靠背垫(1)，可拉动垫后部的旋钮。将靠背向上或向下移动到所需的位置，然后在垫处于所需位置时释放。

注意

将座椅推至最前部安装位置(3)时要小心操作。将座椅向前推得过远可能会撕破座椅材料。

4. 靠背垫可以向前推动抵住座椅(3)，如图所示，这样可轻松跨下和跨上摩托车而不会激活释放手柄。



图8。靠背位置

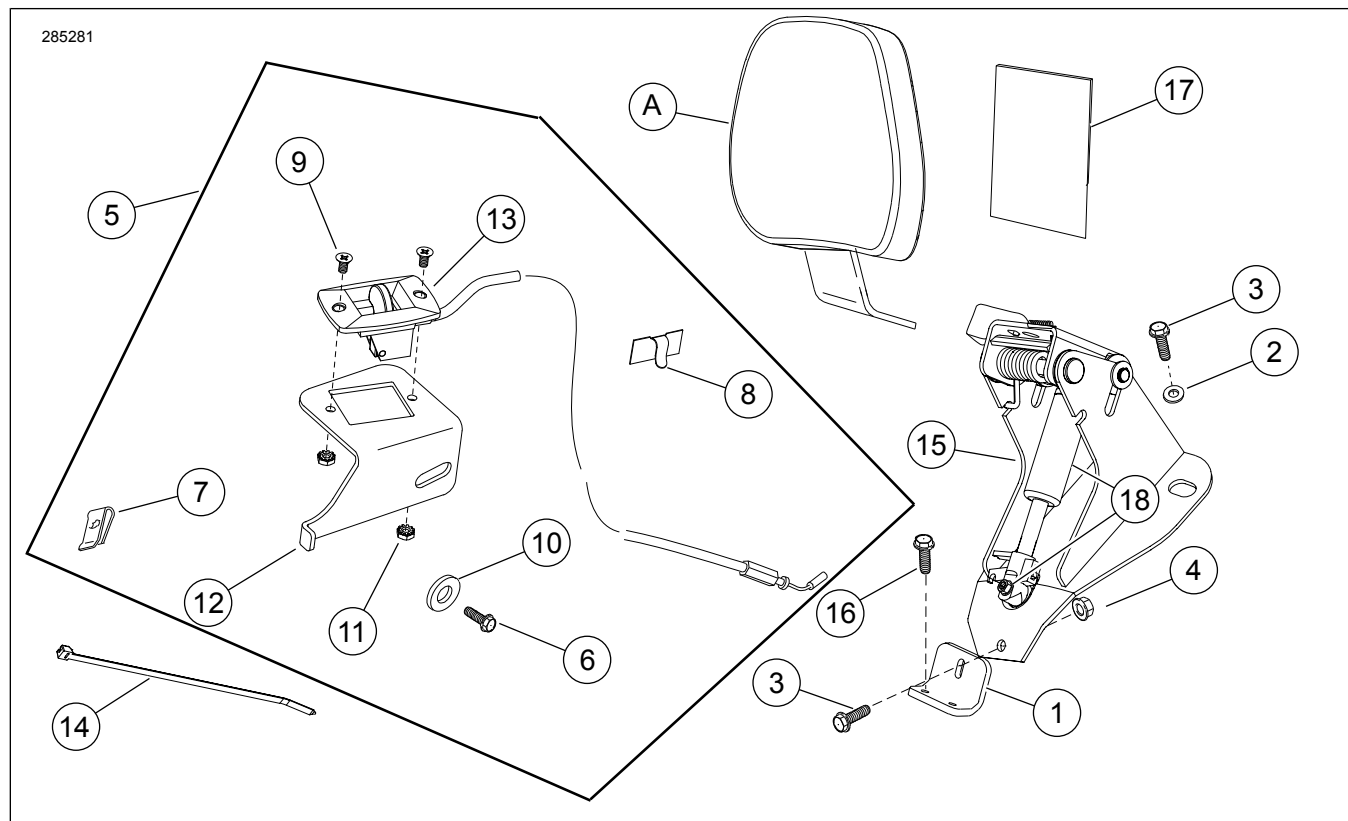


图9。维修零件：FL可调式骑手靠背安装硬件套件

表1。维修零件表：可调节骑手靠背

项目	名称(数量)	零件编号
1	安装架	83990-10
2	垫圈(2)	6223
3	螺丝, 1/4-20x3/4英寸(3)	3574
4	凸缘锁紧螺母, 1/4-20(3)	7716
5	执行手柄套件(包括项目6至13)	52365-09
6	· 螺丝, 1/4-20x3/4英寸	3574
7	· 对开螺母	8108
8	· 线路导板	10102
9	· 螺丝(2)	2933
10	· 垫圈	6036
11	· 锁紧螺母(2)	7838
12	· 支架	不单独出售
13	· 执行器手柄与拉索	不单独出售
14	线缆扎带	不单独出售
15	靠背安装底座	不单独出售
16	六角凸缘头螺丝, 1/4-20x5/8英寸(2)	3921
17	背胶座椅保护器, 31/2x3英寸	52300017
18	气弹簧套件	52300681
文字中引用, 但套件中不包括的项目:		
A	靠背垫	单独出售
B	枢轴支架维修套件(包括枢轴支架、杆、弹簧和硬件)	52342-09