



GESCHWUNGENER KENNZEICHENRAHMEN MIT LED UND EINBAUSATZ

ALLGEMEINES

Satznummern

67900273, 67900275

Modelle

Modell-Einstellungsinformationen sind im P&A-Einzelhandelskatalog oder im Abschnitt „Parts and Accessories“ (Teile und Zubehör) von www.harley-davidson.com (nur Englisch) zu finden.

Einbauanforderungen

HINWEIS

Laut „Federal Motor Vehicle Safety Standard (FMVSS) 108“ müssen die Kennzeichen von Motorrädern beleuchtet sein. Die Verwendung des geschwungenen Kennzeichenrahmens **erfordert** den korrekten Einbau der Leuchtenblende aus diesem Satz für eine ordnungsgemäße Beleuchtung der Kennzeichen.

⚠ WARNUNG

Die Sicherheit von Fahrer und Sozius hängt vom korrekten Einbau dieses Satzes ab. Falls es nicht möglich ist, dieses Verfahren selbst durchzuführen, bzw. nicht die richtigen Werkzeuge vorhanden sind, muss der Einbau von einem Harley-Davidson Händler durchgeführt werden. Unsachgemäßer Einbau dieses Satzes kann zu schweren oder tödlichen Verletzungen führen. (00308b)

HINWEIS

Diese Einbauanleitung bezieht sich auf Informationen aus dem Werkstatthandbuch. Ein Werkstatthandbuch für das jeweilige Modelljahr/Motorradmodell ist beim Harley-Davidson-Händler erhältlich.

ELEKTRISCHE ÜBERLASTUNG

HINWEIS

Zu viele elektrische Nebenverbraucher können das Ladesystem des Fahrzeugs überlasten. Wenn alle elektrischen Nebenverbraucher zusammen mehr Strom verbrauchen, als das Ladesystem des Fahrzeugs erzeugen kann, kann der Stromverbrauch zum Entladen der Batterie und zur Beschädigung des elektrischen Systems des Fahrzeugs führen. (00211d)

⚠ WARNUNG

Beim Einbau elektrischer Zubehörartikel ist darauf zu achten, dass die maximale Nennstromstärke der Sicherung für den jeweiligen Stromkreis nicht überschritten wird. Eine Überschreitung der maximalen Nennstromstärke kann elektrische Störungen hervorrufen, was zu schweren oder tödlichen Verletzungen führen kann. (00310a)

Dieser Satz belastet die elektrische Anlage mit einer zusätzlichen Stromaufnahme von **170 mA** bei 13,5 V-Gleichspannung.

Inhalt des Satzes

Siehe Abbildung 5 und Tabelle 1.

VORBEREITUNG

⚠ WARNUNG

Um ein versehentliches Anlassen des Fahrzeugs zu vermeiden, vor Durchführung der Arbeiten zuerst die Hauptsicherung ausbauen, da es sonst zu schweren oder tödlichen Verletzungen kommen kann. (00251b)

HINWEIS

- **MIT Sicherheitssirene:** Bei vorhandenem Schlüsselanhänger die Zündung einschalten. Siehe das Werkstatthandbuch. Sicherheitssystem entschärfen. Sitz und linke Abdeckung abnehmen. Den Zündschalter auf OFF (Aus) schalten. **SOFORT** die Hauptsicherung ausbauen.
- **OHNE Sicherheitssirene:** Siehe Werkstatthandbuch. Sitz und linke Abdeckung abnehmen. Die Hauptsicherung ausbauen.

INSTALLATION

1. Siehe Abbildung 5. Den verchromten/schwarzen Rahmen (1) vom der Baugruppe des geschwungenen Kennzeichenrahmens entfernen. Die vier Senkkopfschrauben (4) entfernen und aufbewahren.
2. Die zwei Schrauben zur Sicherung der Leuchtleiste (A) am Schutzblech entfernen und aufbewahren.
3. Vorsichtig die Leuchtleiste vom Schutzblech wegziehen.
4. **Modelle ab 2014:** Die zwei Schrauben und Unterlegscheiben für das Originalausstattung (Original)-Kennzeichen und die Reflektorbaugruppe an der Leuchtleiste entfernen. Unterlegscheiben und Reflektorbaugruppe aufbewahren.
5. **Modelle von 2010-2013:** Die zwei Schrauben und Unterlegscheiben für das Original-Kennzeichen an der Leuchtleiste entfernen. Die Schrauben und Unterlegscheiben aufbewahren.

HINWEIS

ALLE Modelle:

- Laut „Federal Motor Vehicle Safety Standard (FMVSS) 108“ müssen die Kennzeichen von Motorrädern beleuchtet sein. Die Verwendung des geschwungenen Kennzeichenrahmens **erfordert** den korrekten Einbau der Leuchtenblende aus diesem Satz für eine ordnungsgemäße Beleuchtung der Kennzeichen.
 - Die Umgebungstemperatur muss mindestens 16 °C (60 °F) betragen, damit die Kennzeichenleuchtenabdeckung ordnungsgemäß an der Kennzeichenleuchte haftet.
6. Die Oberfläche der originalen (OA) Kennzeichenleuchte (B) mit einer 1:1-Mischung aus Isopropylalkohol und Wasser reinigen. Vollständig trocknen lassen.
 7. Die Kennzeichenleuchtenblende (5) aus dem Satz bereitlegen.
 8. Die Schutzfolie von der Rückseite der Blende abziehen. Siehe Abbildung 1 >. Die Blende (2) auf der Kennzeichenleuchte (1) wie abgebildet anbringen.

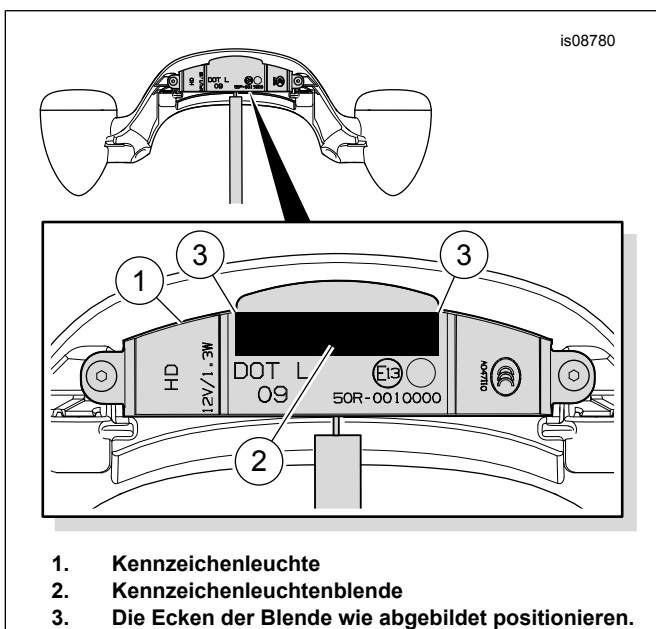


Abbildung 1. Einbau der Kennzeichenleuchtenblende

9. Die Original-Schutzblechtülle entfernen und entsorgen. Die neue Tülle (9) aus dem Satz bereitlegen. Siehe Abbildung 5.
10. Den Kabelbaum (C) für die Leuchteleiste und den geschwungenen Kennzeichenrahmen durch die geteilte Tülle in der Unterseite des Schutzblechs verlegen.
11. **Modelle ab 2014:** Die Halterungsbaugruppe des geschwungenen Kennzeichenrahmens (1) und die originale (OA) Reflektorbaugruppe an der Leuchteleiste (A) anbauen.
 - a. Zwei **neue** Schrauben (8) und die aufbewahrten Unterlegscheiben verwenden. Festziehen.

Drehmoment: 6,8–9 N·m (60–80 in-lbs)
Halbrundkopfschraube

12. **Modelle von 2010-2013:** Die Halterungsbaugruppe des geschwungenen Kennzeichenrahmens (1) mit den aufbewahrten Schrauben und Unterlegscheiben an der Leuchteleiste (A) anbauen. Festziehen.

Drehmoment: 6,8–9 N·m (60–80 in-lbs)
Halbrundkopfschraube
13. **ALLE Modelle:** Die Leuchtenleistenbaugruppe mit den beiden vorher entfernten Schrauben am Schutzblech befestigen. Festziehen.

Drehmoment: 9,5–16,3 N·m (7–12 ft-lbs)
Halbrundkopfschraube
14. Den Kabelbaum für den geschwungenen Kennzeichenrahmen entlang der Original Verkabelung für die hintere Beleuchtung verlegen, die entlang der linken Rahmenabdeckung/Satteltaschenstütze verläuft.
15. **Modelle von 2010-2013:** Siehe Abbildung 2. **Modelle ab 2014:** Siehe Abbildung 3. **ALLE Modelle:** Die zwei Schrauben entfernen, mit denen die Elektriktafel befestigt ist. Die Elektriktafel nach außen kippen.

16. Den Kabelbaum hinter der Elektriktafel und hoch unter den Sitz führen.
17. Die Schrauben der Elektriktafel einbauen. Festziehen.

Drehmoment: 8,1–10,9 N·m (6–8 ft-lbs)
Innensechskantschraube

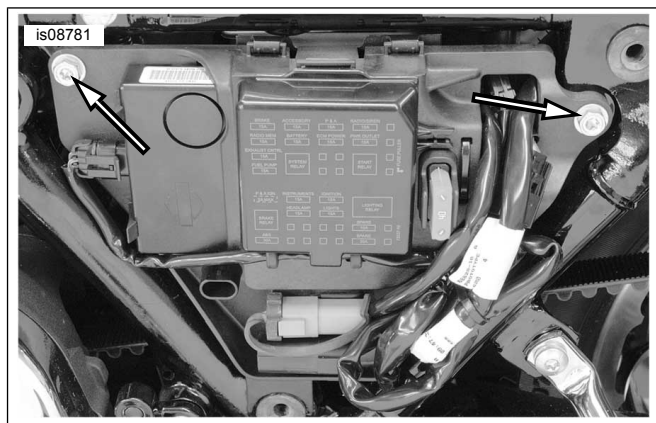


Abbildung 2. Ausbau der Schrauben der Elektriktafel (FL-Modelle 2010-2013)

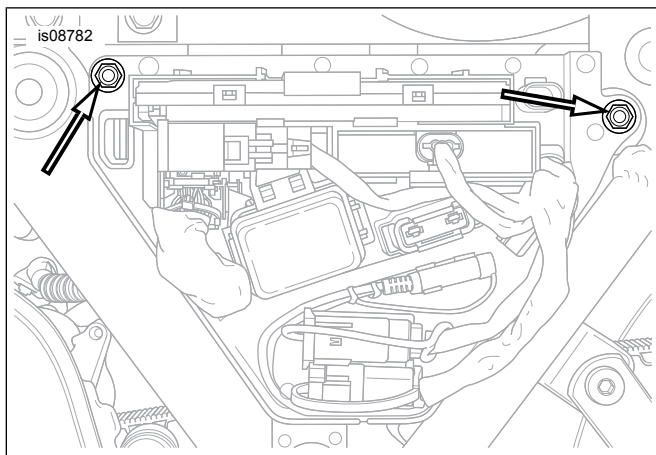


Abbildung 3. Ausbau der Schrauben der Elektriktafel (FL-Modelle ab 2014)

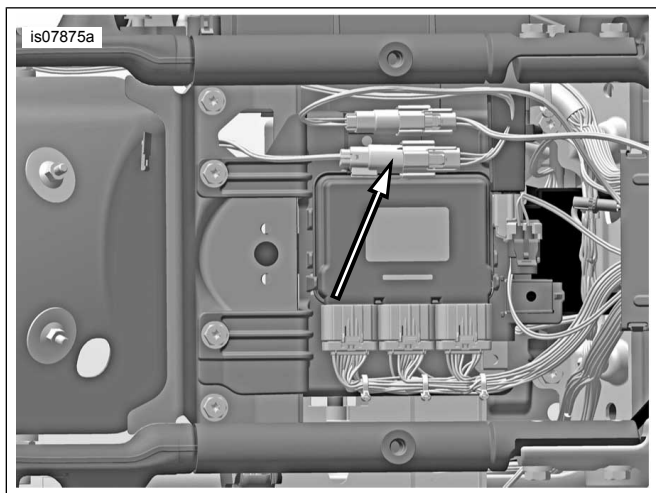


Abbildung 4. Separater Steckverbinder für hintere Beleuchtung [7].

18. **Modelle von 2010-2013:** Den Stecker des Kabelbaums für den geschwungenen Kennzeichenrahmen an den mit einer Kappe versehenen vierpoligen Deutsch-P&A-Nebenverbrauchersteckverbinder [4] anschließen. Der Steckverbinder befindet sich vor dem Steuergerät unter dem Sitz. Wird der Nebenverbrauchersteckverbinder bereits verwendet, ist ein doppelter Nebenverbraucherkabelbaum (Teile-Nr. 70264-94A) bei einem Harley-Davidson Händler erhältlich. **Modelle ab 2014:** Den Verzweigungskabelbaum (11) für die Kennzeichenleuchte aus dem Satz bereitlegen.

- a. Siehe Abbildung 4 >. Den schwarzen sechspoligen Molex-Steckverbinder [7] für die hintere Beleuchtung auf der Elektriktafel des Steuergeräts trennen.
- b. Den Verzweigungskabelbaum an die offenen Steckverbinder [7A] und [7B] anschließen.
- c. Den Steckverbinder für den geschwungenen Kennzeichenrahmen an den Verzweigungskabelbaum anschließen.

HINWEIS

Sicherstellen, dass der Zündschalter auf OFF (Aus) geschaltet ist, **bevor** die Hauptsicherung eingesetzt wird.

19. **ALLE Modelle:** Siehe Werkstatthandbuch. Die Hauptsicherung einbauen.

⚠ WARNUNG

Sicherstellen, dass alle Lampen und Schalter ordnungsgemäß funktionieren, bevor das Motorrad betrieben wird. Schlecht sichtbare Fahrzeuge können zu Unfällen mit schweren oder tödlichen Verletzungen führen. (00316a)

20. Die ordnungsgemäße Funktion der Heckbeleuchtung überprüfen. Bei **ausgeschalteter Zündung:** Schlussleuchten und die LEDs des geschwungenen Kennzeichenrahmens sind aus. Den Zündschalter auf **ACC** (Nebenverbraucher) stellen. Die Zündung **EINSCHALTEN**, den Motor jedoch nicht anlassen.

- a. Bremse aktivieren. Heckleuchten bleiben ausgeschaltet.
- b. Die LEDs des geschwungenen Kennzeichenrahmens leuchten.
- c. Vorderradbremshelb oder Hinterradbremspedal betätigen. Die LEDs des geschwungenen Kennzeichenrahmens werden deutlich heller, und die Schlussleuchten leuchten mit voller Helligkeit.
- d. Schlussleuchten und die LEDs des geschwungenen Kennzeichenrahmens leuchten.
- e. Vorderradbremshelb oder Hinterradbremspedal betätigen. Die LEDs des geschwungenen Kennzeichenrahmens und die Schlussleuchten werden deutlich heller.

21. Den Kabelbaum für den geschwungenen Kennzeichenrahmen mit Kabelbindern (12) aus dem Satz befestigen.

22. Die vier rechteckigen Schaumstoffpolster (7) an die geschwungene Oberfläche der Kennzeichenhalterung innen an jedem Gewindeinsatz ankleben.

23. Den Kennzeichenrahmen (1) über dem Kennzeichen des Fahrzeugs einbauen.

24. Die Basis (6) mit Senkkopfschrauben (4) befestigen. Festziehen.

Drehmoment: 0,8–1 N·m (7–9 **in-lbs**)
Innensechskant-Senkkopfschraube

25. Siehe Werkstatthandbuch. Die linke Seitenabdeckung anbringen. Den Sitz einbauen.

EINBAU DER HINTEREN REFLEKTOREN (MODELLE 2010-2013)

⚠ WARNUNG

Laut Federal Motor Vehicle Safety Standard (FMVSS) 108 müssen Motorräder mit Rück- und Seitenreflektoren ausgestattet sein. Sicherstellen, dass die Rück- und Seitenreflektoren richtig angebracht wurden. Für andere Verkehrsteilnehmer schlecht sichtbare Fahrzeuge können zu Unfällen mit schweren oder tödlichen Verletzungen führen. (00336b)

HINWEIS

Um eine gute Haftwirkung der Reflektorbaugruppe (10) am Hinterradschutzblech zu gewährleisten, sollte die Umgebungstemperatur mindestens 16 °C (60 °F) betragen.

1. Das Hinterradschutzblech unter dem Kennzeichen mit einer 1:1-Mischung aus Isopropylalkohol und Wasser reinigen. Vollständig trocknen lassen.
2. Vor dem Abziehen der Schutzfolie der Reflektorbaugruppe den Reflektor am Schutzblech zur Probe einpassen.

3. Die Baugruppe von links nach rechts zentrieren, sodass die Reflektoroberfläche in rechtem Winkel zum Boden verläuft.
4. Die Endposition markieren.
5. Die Schutzfolie von der Klebstoffseite der Reflektor-Baugruppe abziehen.
6. Den Reflektor vorsichtig auf das Hinterradschutzblech aufsetzen.
7. Den Reflektor fest andrücken.
8. Den Reflektor mit stetigem Druck 1 Minute lang andrücken, um eine gute Haftwirkung sicherzustellen.

HINWEIS

- Nach Anbringen des Reflektors **MINDESTENS 24 Stunden lang warten**, bevor dieser kräftigem Waschen, starkem Spritzwasser oder extremen Witterungsbedingungen ausgesetzt wird.
- Der Klebstoff ist bei normaler Raumtemperatur nach etwa 72 Stunden auf maximale Festigkeit ausgehärtet.

ERSATZTEILE

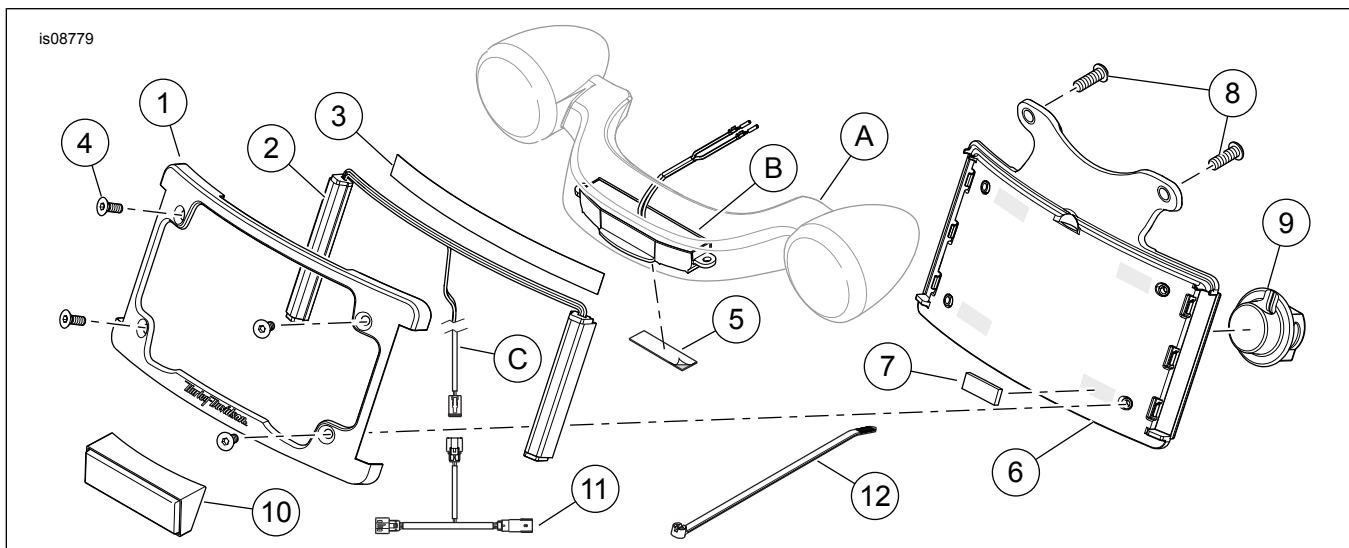


Abbildung 5. Ersatzteile, Geschwungener Kennzeichenrahmen mit LED und Einbausatz.

Tabelle 1. Ersatzteile

Teil	Beschreibung (Menge)	Teilenummer
1	Rahmen, geschwungener Kennzeichenrahmen mit LED (schwarz), Satz 67900273	67900274
	Rahmen, geschwungener Kennzeichenrahmen mit LED (verchromt), Satz 67900275	67900276
2	LED-Leuchte und Kabelbaumbaugruppe (rot), geschwungener Kennzeichenrahmen	Nicht einzeln erhältlich
3	Klebeband, Polyurethan (durchsichtig)	Nicht einzeln erhältlich
4	Schraube, Innensechskantsenkopf, 10-32 (verchromt) (4)	94228-00
5	Blende, Kennzeichenbeleuchtung	Nicht einzeln erhältlich
6	Basis, geschwungener Kennzeichenrahmen (schwarz)	Nicht einzeln erhältlich
7	Klebeband, Schaumstoff, klebende Rückseite (4)	Nicht einzeln erhältlich
8	TORX® Innensechskant (2)	10200547
9	Tülle, Kennzeichenleuchte	Nicht einzeln erhältlich
10	Reflektor und Basisbaugruppe, Modelle FL Touring	59365-07
11	Kabelbaum, Kennzeichenleuchte	Nicht einzeln erhältlich
12	Kabelbinder (6)	10006
Im Text erwähnte Teile:		
A	Leuchtenstangen-Baugruppe	
B	Kennzeichenleuchtenbaugruppe	
C	Kabelbaum für geschwungenen Kennzeichenrahmen (Teil aus Angabe 2)	