



GEPÄCKTRÄGERSATZ, EINZELSITZ

ALLGEMEINES

Satz-Nummer

50300120, 50300154, 50300156

Modelle

Modell-Passungsinformationen sind im P&A-Einzelhandelskatalog oder im Abschnitt „Parts and Accessories“ (Teile und Zubehör) von www.harley-davidson.com (nur Englisch) zu finden.

Einbauanforderungen

LOCTITE 243 Threadlocker and Sealant (blau) (Teile-Nr. 99642-97) muss für den ordnungsgemäßen Einbau dieses Satzes separat gekauft werden. Einen Harley-Davidson Händler aufsuchen.

⚠ WARNUNG

Die Sicherheit von Fahrer und Sozium hängt vom korrekten Einbau dieses Satzes ab. Falls es nicht möglich ist, dieses Verfahren selbst durchzuführen, bzw. nicht die richtigen Werkzeuge vorhanden sind, muss der Einbau von einem Harley-Davidson Händler durchgeführt werden. Unsachgemäßer Einbau dieses Satzes kann zu schweren oder tödlichen Verletzungen führen. (00308b)

⚠ WARNUNG

Die maximale Zuladung des Gepäckträgers darf keinesfalls überschritten werden. Zu viel Gewicht kann zum Verlust der Kontrolle über das Fahrzeug und damit zu schweren oder tödlichen Verletzungen führen. (00373a)

HINWEIS

Die Höchstzuladung für den Gepäckträger beträgt 10 lb.

Inhalt des Satzes

Siehe Abbildung 7, Abbildung 8 und Siehe Tabelle 1.

EINBAU

Satz 50300120

1. Den Sitz ausbauen. Siehe Werkstatthandbuch.
2. Das Fahrzeug mit einem Motorrad-Wagenheber anheben, bis das Hinterrad den Boden nicht mehr berührt und die Federung entspannt ist.
 - a. Das Fahrzeug sichern, um zu verhindern, dass es vom Wagenheber herunterfällt.

3. Siehe Abbildung 1. Sitz-Clip (2) und Sicherungsmutter (1) entfernen.

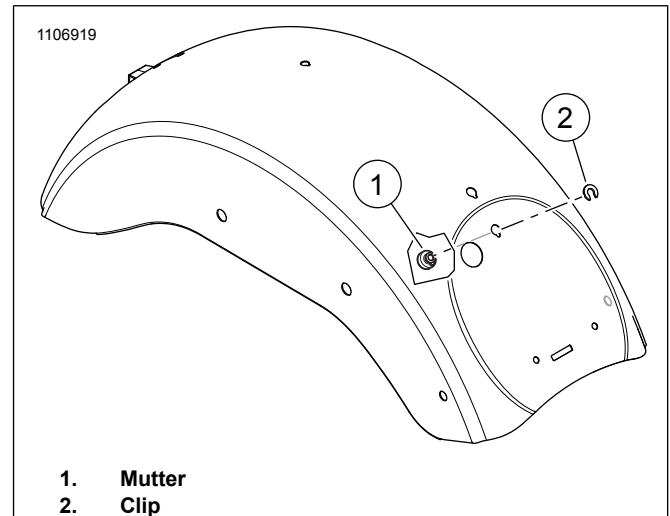


Abbildung 1. Schutzblechmutter (typisch)

4. Unter dem Schutzblech mit einem feuchten Lappen um den Bereich der Sicherungsmutter des Sitzes reinigen, die entfernt wurde.

5. **HINWEIS**

Gekerbte Zunge auf dem Halter muss mit den Ausschnitten im Schutzblech ausgerichtet sein.

Siehe Abbildung 2. Mit Klebeband den Sitzzapfenhalter (1) an der gleichen Stelle befestigen, an der die Sicherungsmutter des Sitzes entfernt wurde.

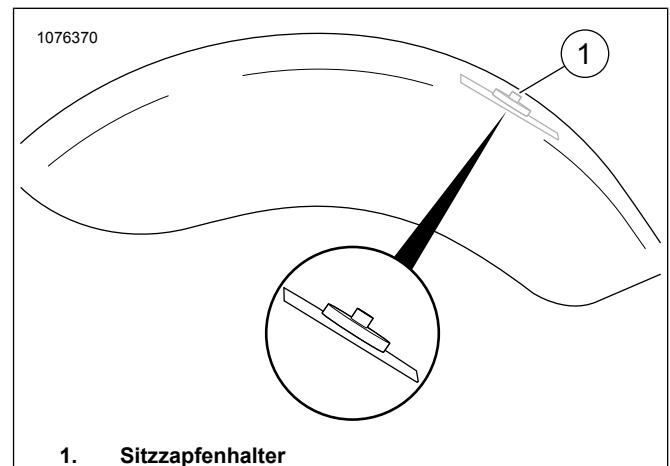


Abbildung 2. Befestigungsteile mit Klebeband

6. Siehe Abbildung 3. Schutzklebeband (2) oben auf dem Schutzblech anbringen.

7. **HINWEIS**

Gekerbte Zunge auf dem Distanzstück muss mit dem Sitzzapfenhalter und den Ausschnitten im Schutzblech ausgerichtet sein.

Die Sitzzapfen-Distanzscheibe (3) mit der konkaven Seite nach unten auf dem Schutzklebeband platzieren.

8. Den Sitz einbauen. Sitzzunge (4) wird oben auf dem Sitzzapfen-Distanzstück (3) positioniert.

9. Gewindegewandmittel auf die Schraube auftragen (6).
Verbrauchsmaterial: LOCTITE 243 MEDIUM STRENGTH THREADLOCKER AND SEALANT (BLAU) (99642-97)

10. Siehe Abbildung 4. Schrauben (1) vom Schutzblech entfernen.

11. **HINWEIS**

Das Hinterradschutzblech mit einer H-D-Wartungsabdeckung oder einem sauberen Lappen bedecken, um ein Verkratzen der Lackierung zu verhindern.

Den Träger am Schutzblech anbringen.

- a. Position Gepäckträger (2) am Schutzblech.
- b. Siehe Abbildung 3. Das Loch im Träger (1) mit dem Loch auf dem Sitzzapfen (4) ausrichten.
- c. Die Unterlegscheiben (5) und Schraube (6) locker anbringen.
- d. Siehe Abbildung 4. Die Löcher in der Seitenplatte des Trägers mit dem Schutzblech ausrichten.
- e. Die beiden Innensechskant-Kopfschrauben (3) locker anbringen, damit der Träger in Position bleibt.
- f. Eine Innensechskant-Kopfschraube (3) entfernen und Gewindegewandmittel auftragen.

LOCTITE 243 MEDIUM STRENGTH
THREADLOCKER AND SEALANT (BLAU)
(99642-97)

- g. Siehe Abbildung 7. Befestigungsstellen-Distanzstück (8) zwischen Schutzblech und Schutzblechbefestigung anbringen und mit einer Innensechskant-Kopfschraube sichern.
- h. Den Einbau der Befestigungsteile auf der gegenüberliegenden Seite wiederholen.

12. Siehe Abbildung 7. Die Schraube (2) anziehen.
Drehmoment: 13,5 N·m (10 ft-lbs)

13. Die Schrauben (9) anziehen.
Drehmoment: 28,4–36,6 N·m (21–27 ft-lbs)

14. Klebeband unter dem Schutzblech entfernen.

15. Tuch vom Schutzblech entfernen.

16. Fahrzeug absenken. Die Hebevorrichtung entfernen.

17. Den Sitz nach oben ziehen, um sicherzustellen, dass er fest sitzt.

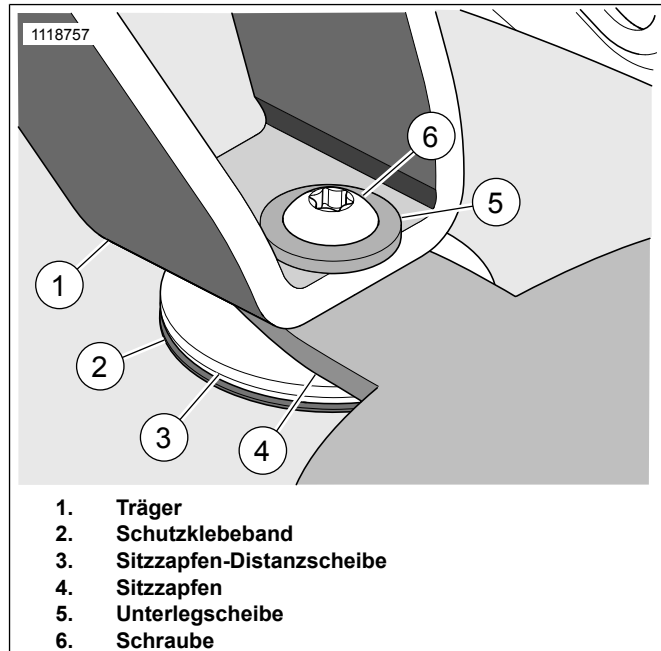


Abbildung 3. Einbau der Befestigungsteile

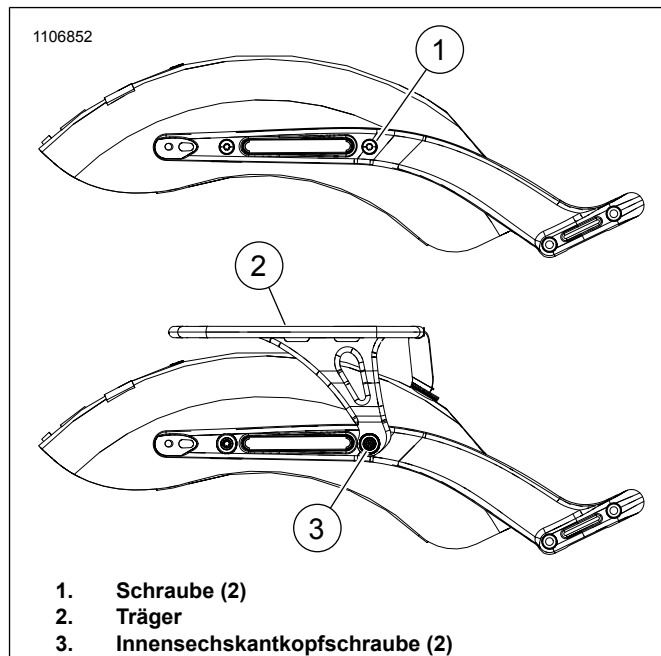


Abbildung 4. Satz 50300120

Sätze 50300154 und 50300156:

- 1. Muttern entfernen, mit denen der Sitz am Schutzblech befestigt ist.
- 2. Siehe Abbildung 6. Schrauben (1) vom Schutzblech entfernen.

3. **HINWEIS**

Das Hinterradschutzblech mit einer H-D-Wartungsabdeckung oder einem sauberen Lappen bedecken, um ein Verkratzen der Lackierung zu verhindern.

Den Träger am Schutzblech anbringen.

- a. Siehe Abbildung 5. Sicherstellen, dass Nylon-Unterlegscheibe (1) und Sitzzapfen (2) richtig auf den Bolzen positioniert sind.
- b. Position Gepäckträger (3) auf dem Sitzzapfen (2).
- c. Die Unterlegscheiben (4) und die Muttern (5) locker anbringen.
- d. Siehe Abbildung 6. Die Löcher in der Seitenplatte des Trägers mit dem Schutzblech ausrichten.
- e. Die beiden Innensechskant-Kopfschrauben (3) locker anbringen, damit der Träger in Position bleibt.
- f. Eine Innensechskant-Kopfschraube (3) entfernen und Gewindegewissungsmittel auftragen.

LOCTITE 243 MEDIUM STRENGTH
THREADLOCKER AND SEALANT (BLAU)
(99642-97)

- g. Siehe Abbildung 8. Befestigungsstellen-Distanzstück (5) zwischen Schutzblech und Schutzblechbefestigung anbringen und mit einer Innensechskant-Kopfschraube sichern.
 - h. Den Einbau der Befestigungsteile auf der gegenüberliegenden Seite wiederholen.
4. Die Muttern (2) anziehen.
Drehmoment: 13,5 N·m (10 ft-lbs)
 5. Die Schrauben (6) anziehen.
Drehmoment: 28,4–36,6 N·m (21–27 ft-lbs)
 6. Tuch vom Schutzblech entfernen.
 7. Den Sitz nach oben ziehen, um sicherzustellen, dass er fest sitzt.

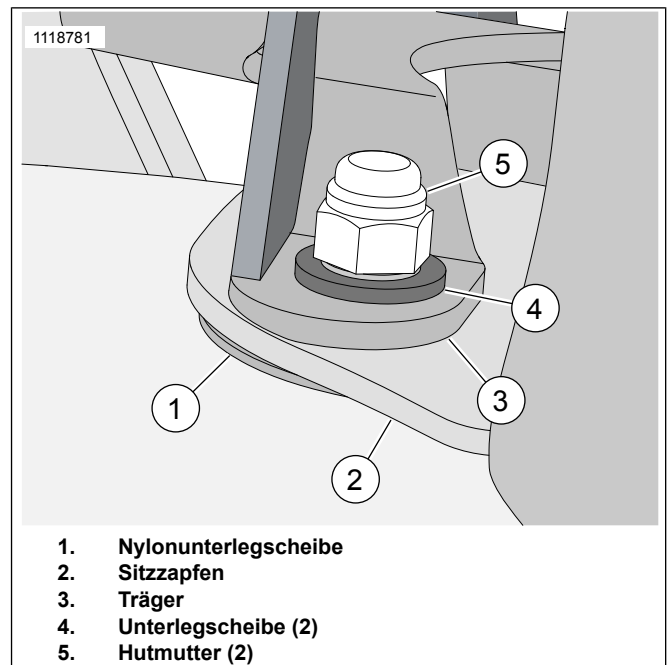


Abbildung 5. Einbau der Befestigungsteile

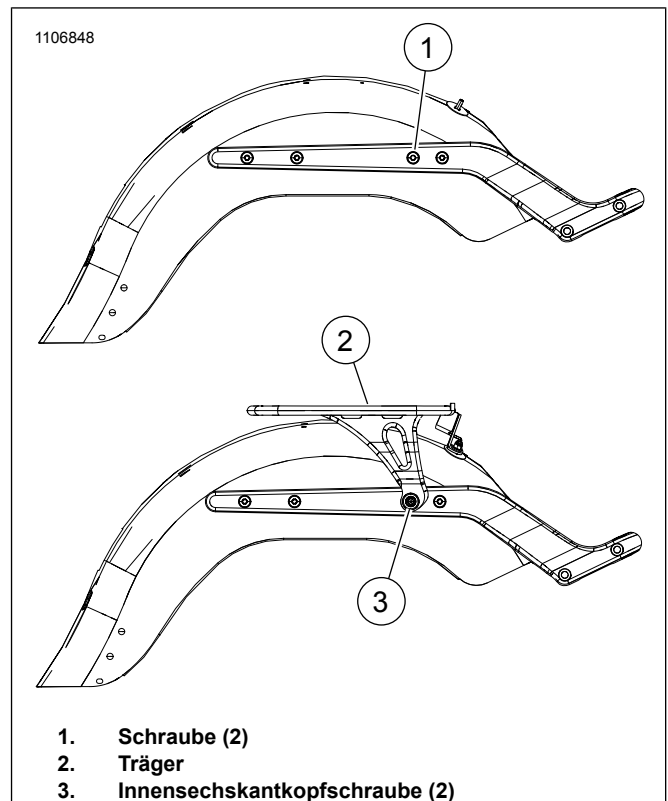


Abbildung 6. Sätze 50300154 und 50300156:

ERSATZTEILE

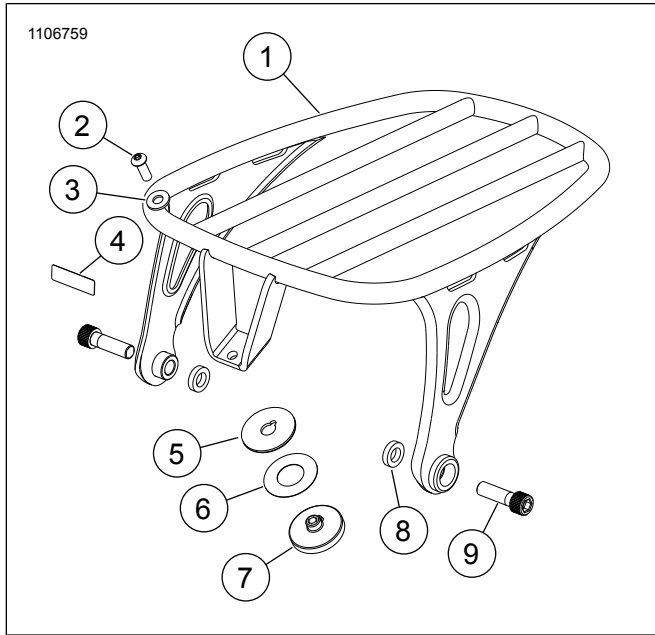


Abbildung 7. Satz 50300120

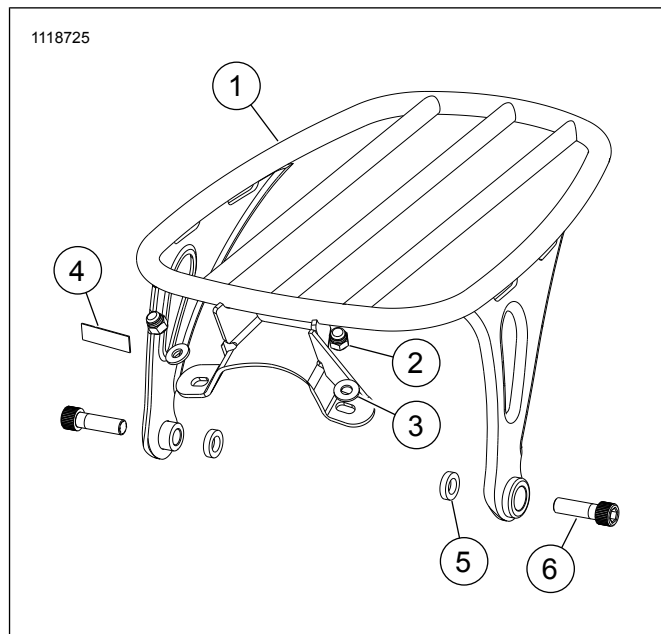


Abbildung 8. Satz 50300154/156

Tabelle 1. Ersatzteiltabelle

Sätze	Teil	Beschreibung (Menge)	Teilenummer
50300120	1	Träger, Solositz, schwarz	Nicht separat verkauft
	2	Schraube	94593-98
	3	Unterlegscheibe	6339
	4	Aufkleber, Höchstzuladung	Nicht separat verkauft
	5	Sitzzapfen-Distanzscheibe, verchromt	59796-03
	6	Schutzklebeband	59566-03
	7	Sitzzapfenhalter	59795-03
	8	Befestigungspunkt-Distanzstück (2)	12400167
	9	Innensechskantkopfschraube (2)	94355-91T
50300154	1	Träger, Solositz, verchromt	Nicht separat verkauft
	2	Hutmutter, Chrom (2)	8060
	3	Unterlegscheibe (2)	6339
	4	Aufkleber, Höchstzuladung	Nicht separat verkauft
	5	Befestigungspunkt-Distanzstück (2)	12400167
	6	Innensechskantkopfschraube (2)	94355-91T
50300156	1	Träger, Solositz, schwarz	Nicht separat verkauft
	2	Hutmutter, Chrom (2)	8060
	3	Unterlegscheibe (2)	6339
	4	Aufkleber, Höchstzuladung	Nicht separat verkauft
	5	Befestigungspunkt-Distanzstück (2)	12400167
	6	Innensechskantkopfschraube (2)	94355-91T