



## HILFSSTROMAGGREGAT

### ALLGEMEINES

Es wird **angeraten**, diesen Satz von einem Harley-Davidson-Vertragshändler einbauen zu lassen.

### Satz-Nummer

69201087, 69201102

#### ▲ WARNUNG

Die Sicherheit von Fahrer und Sozium hängt vom korrekten Einbau dieses Satzes ab. Die entsprechenden Verfahren im Werkstatthandbuch befolgen. Falls es nicht möglich ist, dieses Verfahren selbst durchzuführen, bzw. nicht die richtigen Werkzeuge vorhanden sind, muss der Einbau von einem Harley-Davidson Händler durchgeführt werden. Unsachgemäßer Einbau dieses Satzes kann zu schweren oder tödlichen Verletzungen führen. (00333b)

#### HINWEIS

Diese Einbauanleitung bezieht sich auf Informationen aus dem Werkstatthandbuch. Für diesen Einbau ist ein Werkstatthandbuch für das jeweilige Motorradmodell erforderlich. Dies ist bei einem Harley-Davidson-Händler erhältlich.

### Einbauanforderungen

**Sätze Nr. 69201102:** Der Kabelbaum-Steckverbinder (HD-Teile-Nr. 69200722) muss separat erworben werden, um den Steckverbinder für den Nebenverbraucherstromkreis anschließen zu können.

### Elektrische Überlastung

#### ▲ WARNUNG

Die Sicherheit von Fahrer und Sozium hängt vom korrekten Einbau dieses Satzes ab. Falls es nicht möglich ist, dieses Verfahren selbst durchzuführen, bzw. nicht die richtigen Werkzeuge vorhanden sind, muss der Einbau von einem Harley-Davidson Händler durchgeführt werden. Unsachgemäßer Einbau dieses Satzes kann zu schweren oder tödlichen Verletzungen führen. (00308b)

#### HINWEIS

Zu viele elektrische Nebenverbraucher können das Ladesystem des Fahrzeugs überlasten. Wenn alle elektrischen Nebenverbraucher zusammen mehr Strom verbrauchen, als das Ladesystem des Fahrzeugs erzeugen kann, kann der Stromverbrauch zum Entladen der Batterie und zur Beschädigung des elektrischen Systems des Fahrzeugs führen. (00211d)

### Inhalt des Satzes

Siehe Abbildung 7 und Tabelle 1.

### Einbau

### Vorbereitung des Fahrzeugs

#### ▲ WARNUNG

Um ein versehentliches Anlassen des Fahrzeugs zu vermeiden, vor Durchführung der Arbeiten zuerst die Hauptsicherung ausbauen, da es sonst zu schweren oder tödlichen Verletzungen kommen kann. (00251b)

1. Die Hauptsicherung ausbauen. Siehe Werkstatthandbuch.
2. Den Kraftstofftank entfernen. Siehe Werkstatthandbuch.
3. Den Sitz ausbauen. Siehe Werkstatthandbuch.
4. Die Außenverkleidung entfernen. Siehe das Werkstatthandbuch.

### Einbau des USB-Hubs bei FLH-Modellen:

1. Siehe Abbildung 1. Das USB-Kabel (4) vom HSD-Anschluss (3) an der Rückseite des Radios abstecken.

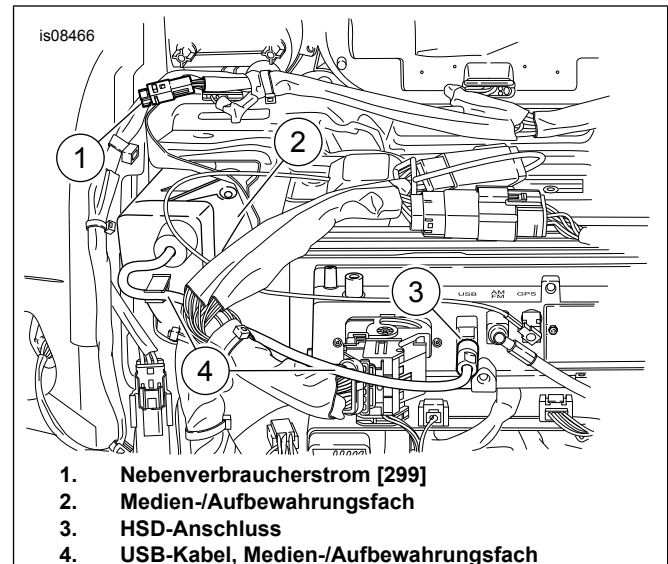


Abbildung 1. Verkabelungsstellen am USB-Hub

2. Siehe Abbildung 2. Stromkabel (3) am Nebenverbraucherstrom anschließen [299] (1, Abbildung 1).

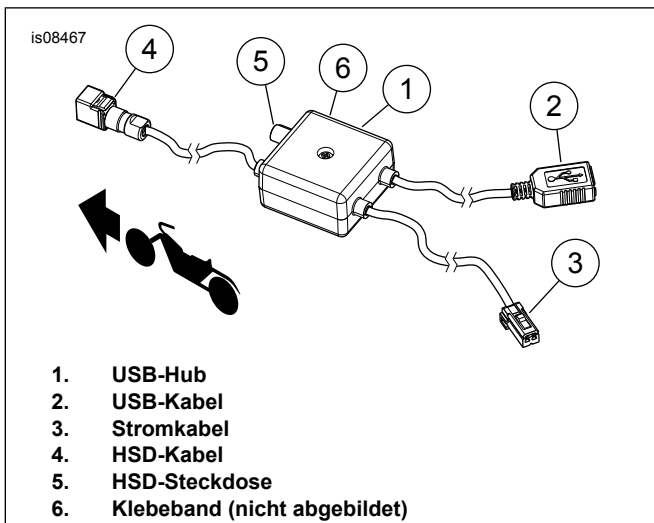


Abbildung 2. Stromlaufplan USB-Hub

3. HSD-Kabel (4, Abbildung 2 ) mit HSD-Anschluss (3, Abbildung 1 ) verbinden.
4. USB-Kabel (4, Abbildung 1 ) in HSD-Steckdose (5, Abbildung 2 ) einstecken.
5. USB-Hub (1, Abbildung 3 ) so ansetzen, dass es sich an der Kante des Medien-/Aufbewahrungsfachs (4) befindet. Wie dargestellt. Montagefläche mit einer Mischung von 50–70 % Isopropylalkohol und 30–50 % destilliertem Wasser reinigen. Vollständig trocknen lassen. Den Papierschutzstreifen vom Klebeband (3) abziehen. Kräftig andrücken und festhalten, um USB-Hub zu befestigen.
6. Das USB-Kabel (2, Abbildung 2 ) am Einsatz entlang, am Rahmen entlang und über das Schutzblech in den Tour-Pak oder die Satteltasche verlegen. Nach Bedarf mit Kabelbindern befestigen.

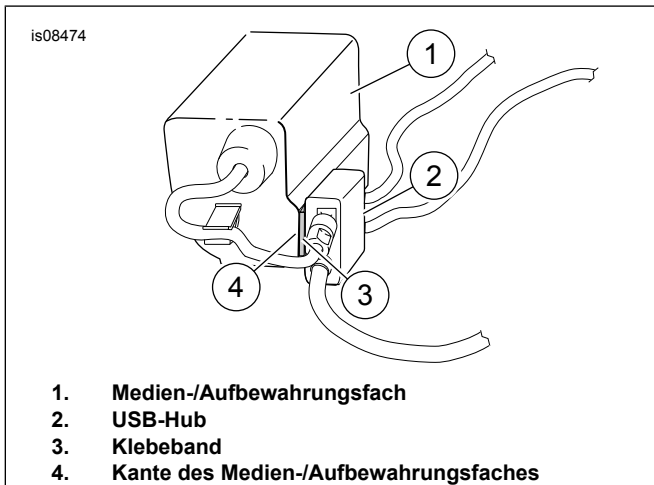


Abbildung 3. Einbau des USB-Hubs

7. Für **Einbau der Tour-Pak-Steckdose** oder **Einbau der Satteltaschen-Steckdose** die in diesem Dokument aufgeführten Schritte durchführen.

## Einbau des USB-Hubs bei FLT-Modellen:

1. Siehe Abbildung 1. Das USB-Kabel (4) vom HSD-Anschluss (3) an der Rückseite des Radios abstecken.
2. Siehe Abbildung 4. USB-Kabel (4) vom Medien-/Aufbewahrungsfach installieren und mit dem USB-Hub (1) wie dargestellt verbinden.
3. Das HSD-Kabel (3) am Radio anschließen.
4. Das Stromkabel (6) mit dem Stromkabel (7) [299] verbinden.
5. Das USB-Kabel (5) zum Heck des Motorrads verlegen.
6. Montagefläche mit einer Mischung von 50–70 % Isopropylalkohol und 30–50 % destilliertem Wasser reinigen. Vollständig trocknen lassen.

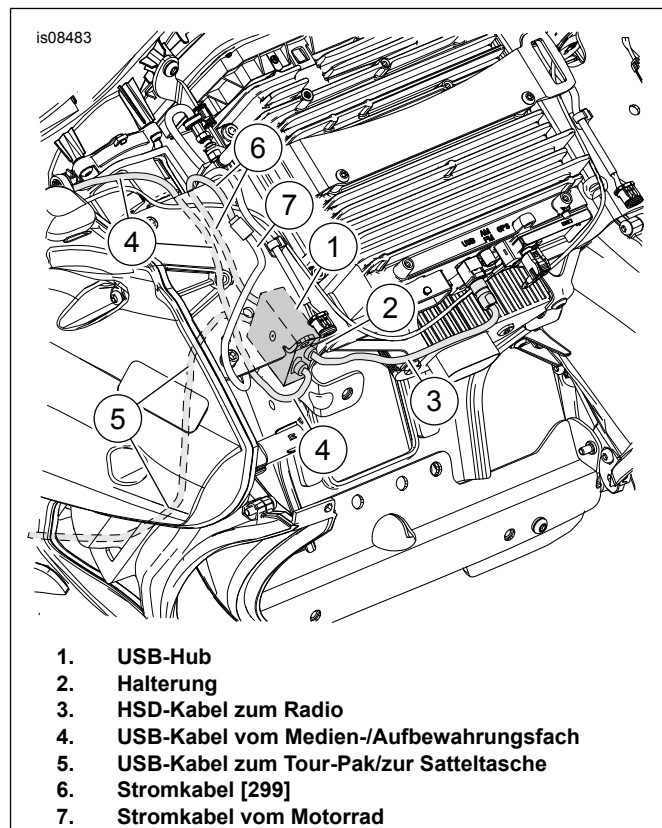


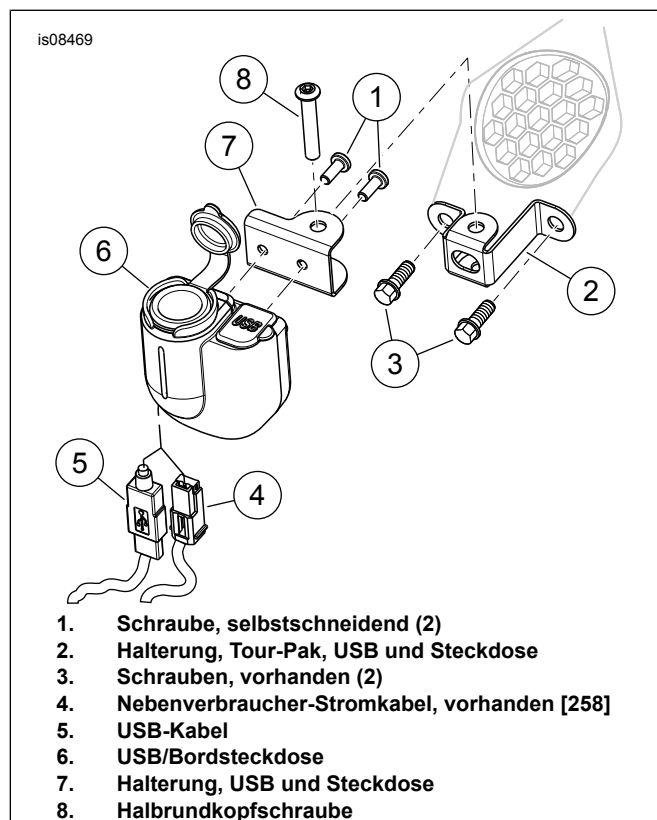
Abbildung 4. USB-Hub-Einbau und Auffinden der Kabel

7. Für **Einbau der Tour-Pak-Steckdose** oder **Einbau der Satteltaschen-Steckdose** die in diesem Dokument aufgeführten Schritte durchführen.

## Einbau des Tour-Pak-USB/der Bordsteckdose

1. Tour-Pak-Boden oder Einlage entfernen, falls vorhanden.
2. Die Verlegung des USB-Kabels (2, Abbildung 2 ) durchführen, und zwar gemäß Verlegung des vorhandenen Bordsteckdosenkabels.

3. Siehe Abbildung 5. Schrauben (3) und Bordsteckdose entfernen, falls vorhanden.
4. Halterung (7) an USB/Bordsteckdose (6) [299] anschließen und wie dargestellt mit Schrauben (1) befestigen.
5. Halterung (2) einbauen und mit Schrauben (3) befestigen. Die Schrauben auf ein Drehmoment von 2,8–4 N·m (25–35 **in-lbs**) anziehen.
6. Die zusammengehörigen Nebenverbraucherkabel (4) und USB-Kabel (5) mit dem USB/der Bordsteckdose verbinden.
7. Tour-Pak-Boden oder Einlage zuschneiden, falls vorhanden.
8. Das USB-Kabel und das Stromkabel am USB/an der Bordsteckdose anschließen. Das Stromkabel [258] kann sich unter der Befestigungsplatte oder Einlage befinden.
9. Überschüssiges Kabel aufrollen. Mit Kabelbindern befestigen.
10. Tour-Pak-Boden oder Einlage einbauen.
11. USB/Bordsteckdose an Halterung (2) anbringen und mit Schraube (8) befestigen. Die Schrauben auf ein Drehmoment von 2,2–2,8 N·m (20–25 **in-lbs**) anziehen.



**Abbildung 5. USB/12-Volt-Steckdose, Tour-Pak**

## Einbau des USB/der Bordsteckdose für die Satteltasche

1. Steckverbinder (H-D-Teile-Nr. 69200722, 71400105 oder 71400106) einbauen. Die Anleitungen diese Sätze befolgen.

2. Alle Teile aus der Satteltasche entfernen.

### HINWEIS

*Folgendes prüfen, bevor eine Befestigungsstelle für die Bordsteckdose ausgewählt wird:*

- Die Steckverbinder dort anbringen, wo man zwecks Entfernen der Satteltasche leicht auf sie zugreifen kann.
- Das Gehäuse der Bordsteckdose und die Halterung nicht auf einer Rippe oder komplexen, gekrümmten Fläche in der Satteltasche befestigen.
- Eine Stelle auswählen, an der der Kabelbaum der Bordsteckdose durch die Satteltaschen-Innenwand eingezogen wird. Die empfohlene Position sollte soweit vorne und so hoch wie möglich liegen.
- Sicherstellen, dass der Steckdosenkabelbaum-Steckverbinder nach dem Einziehen durch die Satteltaschenwand mit dem zugehörigen Ladegerät-kabelbaum-Steckverbinder leicht erreichbar ist.
- Die Bordsteckdose kann in eine beliebige Richtung zeigen; vertikal, horizontal oder ein beliebiger Winkel. Vor der Bordsteckdose Platz lassen, damit die zugehörigen Steckverbinder der gewünschten elektronischen Geräte angebracht werden können.
- Die Position der Schraubenköpfe und Kabelöffnung auf ausreichenden Abstand zu allen bewegten Teilen prüfen.

3. Auf der Satteltascheninnenseite an der Innenwand eine ebene Fläche auswählen.
4. Unter Verwendung der Halterung (5) als Vorlage die Stellen für die beiden Befestigungslöcher markieren. Mit einem Zentrierkörner die Stelle für die Öffnung markieren, durch die die Bordsteckdose geschoben wird.
5. Siehe Abbildung 6. Die Halterung (5) an dem USB/der Bordsteckdose (8) anbringen und mit Schrauben (1) befestigen.
6. Zwei Löcher mit Durchmesser 9,5 mm (0.38 in) zur Befestigung der Bordsteckdose bohren. An der entsprechenden Stelle ein 16 mm (0.62 in) großes Loch als Kabelöffnung für den Kabelbaum der Bordsteckdose bohren.
7. In beide 9,5 mm (0.38 in) Bordsteckdosen-Befestigungslöcher, die im vorherigen Schritt gebohrt wurden, je eine Gummitülle (4) einsetzen.
8. Je eine Unterlegscheibe (3) auf die Gewinde der einzelnen Schrauben (2) aufsetzen. Die Schrauben durch die Tüllen einsetzen und auf die Schraubengewinde jeweils eine weitere Unterlegscheibe aufsetzen.

9. Den USB/die Bordsteckdose (8) mithilfe der Schrauben (2) an der Seitenwand der Satteltasche anbringen. Auf ein Drehmoment von 2,8–3,3 N·m (25–30 in-lbs) anziehen.
10. Das Nebenverbraucher-Stromkabel (6) und das USB-Kabel (7) und den Kabelbaum nach außen durch das 16 mm (0.62 in) große Loch in der Seitenwand der Satteltasche führen.
11. Die geteilt Tülle (9) installieren. Hierbei zeigt das große Ende in Richtung Steckverbinder. Die Tülle auf den Bordsteckdosenkabelbaum außerhalb der Satteltasche aufstecken und einrasten lassen. Die Tülle in das Kabelloch drücken.

12. Das USB-Kabel und das Stromkabel am USB/an der Bordsteckdose anschließen.
13. Siehe Abbildung 7. Das Kabel (13) am Nebenverbraucherstecker anschließen. Siehe Werkstatthandbuch.

#### HINWEIS

*Der Nebenverbraucherstromkreis ist ein 15-A-Stromkreis. Die Nennleistung der Nebenverbraucher überprüfen, die an dieser Stromversorgung angeschlossen werden. Den Nennstrom von 15 A nicht überschreiten.*

*Dieses Gerät unterstützt eine Reihe von über USB angetriebenen Geräten. Die Ladegeschwindigkeit kann je nach Eingangsstrom des Geräts, Kabeltyp und Kabellänge variieren.*

### Abschluss des Einbaus

1. Die Kabel nach Bedarf mit Kabelbindern befestigen.

#### HINWEIS

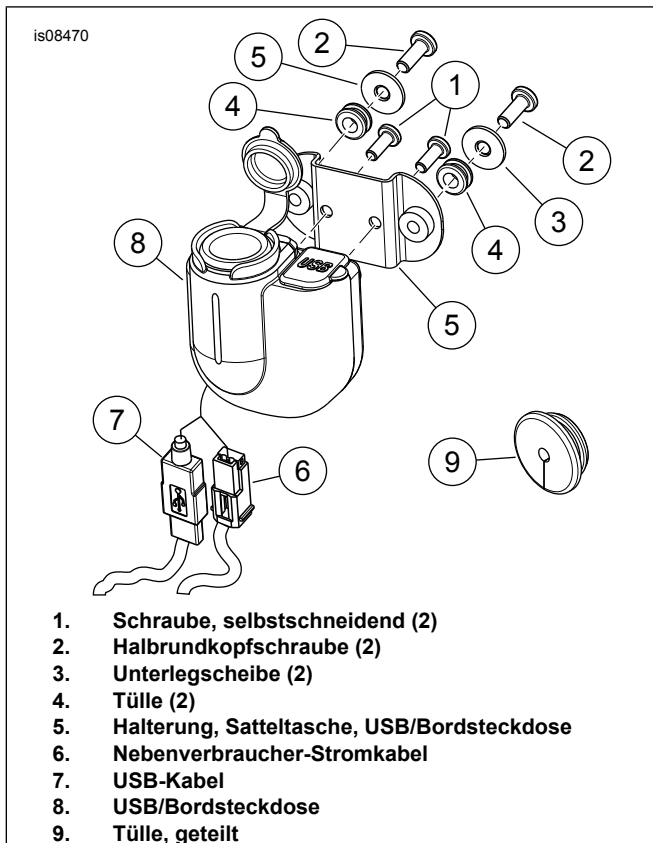
*Die Steckverbinder dort anbringen, wo man zwecks Entfernen der Satteltasche leicht auf sie zugreifen kann.*

2. Die Seitenabdeckung und Satteltasche einbauen, falls zuvor abgenommen.
3. Den Kraftstofftank einbauen. Siehe Werkstatthandbuch.
4. Die Außenverkleidung anbringen. Siehe Werkstatthandbuch.

#### ⚠ WARNUNG

**Den Sitz nach dem Einbau nach oben ziehen, um sicherzustellen, dass er in der korrekten Position eingerastet ist. Ein loser Sitz kann sich während der Fahrt verschieben, zum Verlust der Kontrolle über das Fahrzeug und zu schweren oder tödlichen Verletzungen führen. (00070b)**

5. Den Sitz einbauen. Siehe Werkstatthandbuch.
6. Die Hauptsicherung einbauen. Siehe Werkstatthandbuch.



**Abbildung 6. Einbau des USB/der 12-Volt-Steckdose an der Satteltasche**

# ERSATZTEILE

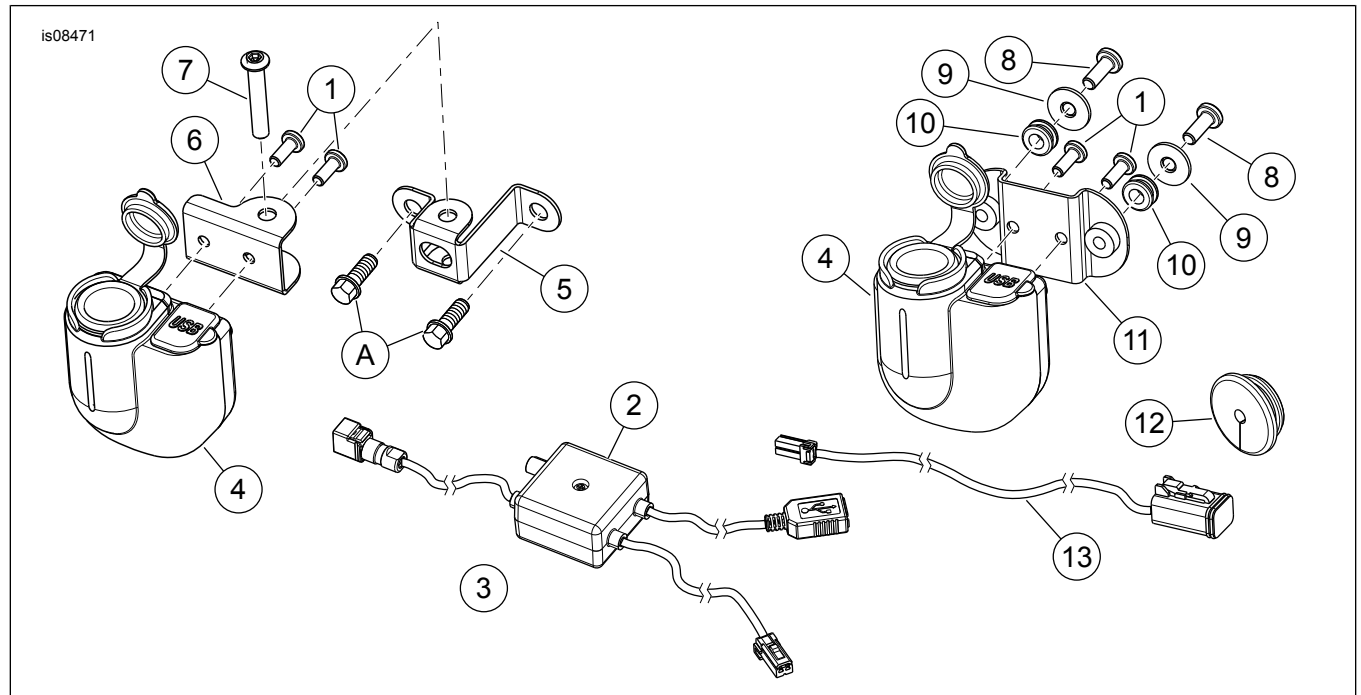


Abbildung 7. Ersatzteile: USB/Steckdose

Tabelle 1. USB/Steckdose

Satz	Angabe	Beschreibung (Menge)	Teilenummer
Satz 69201087	1	Schraube, selbstschneidend (2)	3152
	2	USB-Hub	Nicht einzeln erhältlich
	3	Klebeband (nicht abgebildet)	77125-09
	4	USB/Bordsteckdose	Nicht einzeln erhältlich
	5	Halterung, Tour-Pak	Nicht einzeln erhältlich
	6	Halterung, USB/Bordsteckdose	Nicht einzeln erhältlich
	7	Schraube)	2519
Satz 69201102	1	Schraube, selbstschneidend (2)	3152
	2	USB-Hub	Nicht einzeln erhältlich
	3	Klebeband (nicht abgebildet)	77125-09
	4	USB/Bordsteckdose	Nicht einzeln erhältlich
	8	Schraube (2)	924
	9	Unterlegscheibe	6485
	10	Tülle (2)	11410
	11	Halterung, USB/Bordsteckdose	Nicht einzeln erhältlich
12	Tülle, geteilt	11486	
13	Kabelbaum, Bordsteckdose	Nicht einzeln erhältlich	
<b>Im Text erwähnte, jedoch nicht im Satz enthaltene Teile:</b>			
	A	Schraube (2)	Nicht einzeln erhältlich