



## LEDER-TOUR-PAK-SCHLOSS

### ALLGEMEINES

#### Satz-Nummer

54360-05

#### Modelle

Modell-Passungsinformationen finden Sie im P&A-Einzelhandelskatalog oder im Abschnitt „Parts and Accessories“ (Teile und Zubehörteile) von [www.harley-davidson.com](http://www.harley-davidson.com) (nur Englisch).

#### Zusätzlich benötigte Teile

##### ⚠ WARNUNG

**Die Sicherheit von Fahrer und Sozius hängt vom korrekten Einbau dieses Satzes ab. Falls es nicht möglich ist, dieses Verfahren selbst durchzuführen, bzw. nicht die richtigen Werkzeuge vorhanden sind, muss der Einbau von einem Harley-Davidson Händler durchgeführt werden. Unsachgemäßer Einbau dieses Satzes kann zu schweren oder tödlichen Verletzungen führen. (00308b)**

#### Inhalt des Satzes

Siehe Abbildung 9 und Tabelle 1.

#### EINBAU

##### HINWEIS

*Darauf achten, dass die Lederoberfläche beim Einbau dieses Satzes nicht beschädigt wird. Am besten eine saubere Unterlage oder eine saubere Decke auf der Arbeitsfläche ausbreiten, damit die Lederflächen des Tour-Pak geschützt sind.*

#### Obere Befestigungshalterung einbauen

1. Zum Ausbau des Tour-Pak aus dem Fahrzeug in der entsprechenden Einbauanleitung nachschlagen.
2. Siehe Abbildung 1. Mit einem 4,8-mm-Bohrer (3/16 in) behutsam die vier Niete ausbohren, mit denen die Lederriemen am Tour-Pak-Deckel befestigt sind. Danach die Löcher mit einem 5,6-mm-Bohrer (7/32 in) ausweiten. *Nr. 53057-07:* In diesem Satz müssen keine Riemen entfernt werden. Den Tour-Pak öffnen und die vier Löcher an der Deckelinnenseite ausfindig machen. Eine Ahle Nr. 8 oder einen Nagel vorsichtig an der Innenseite in der Mitte der vier Löcher ansetzen und das Leder durch stechen. Danach vorsichtig mit einem 4,8-mm-Bohrer (3/16 in) von der Außenseite des Tour-Pak aus durch diese Löcher bohren.

3. Die vorhandenen vier Flanschnuttern aus dem Polster im Tour-Pak entfernen. Die Muttern zum Wiedereinbau aufheben.
4. Siehe Abbildung 2. Die obere Befestigungshalterung (1) direkt an der Unterseite des Tour-Pak-Deckels ansetzen.
5. Die Lederriemen (2) direkt auf die obere Befestigungshalterung aufsetzen.

##### HINWEIS

*Die Lederriemen nicht zwischen den Tour-Pak-Deckel und die obere Befestigungshalterung setzen.*

6. Die Riemen mit den vier Nietschäften und Schrauben (3) sichern. Die Schrauben sicher anziehen. *Nur Tour-Pak 53057-07:* Die Lederschlaufen aus dem Tour-Pak-Satz gemäß Schritt 4 einbauen.
7. Die obere Befestigungshalterung am Polster im Tour-Pak mit den vier zuvor ausgebauten Flanschnuttern (4) befestigen.

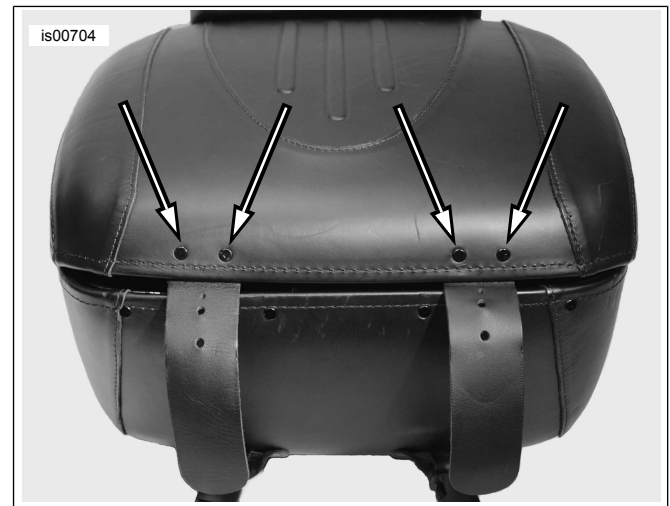
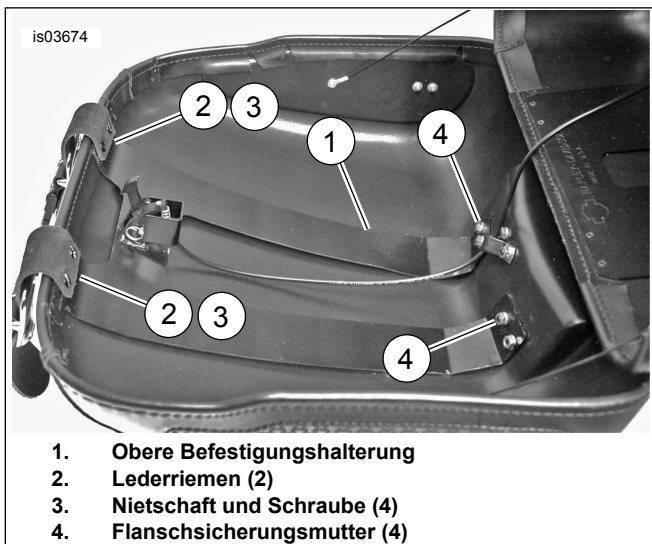


Abbildung 1. Lage der Originalnieten



1. Obere Befestigungshalterung
2. Lederriemen (2)
3. Nietschaft und Schraube (4)
4. Flanschmutter (4)

Abbildung 2. Obere Befestigungshalterung einbauen

### Untere Befestigungshalterung einbauen

1. Siehe Abbildung 3. Untere Befestigungshalterung (1) in den Tour-Pak-Sockel legen. Die untere Befestigungshalterung lose am Tour-Pak-Sockel fest klemmen, um sie in der Einbaustellung zu halten.
2. Mit einem 3,2-mm-Bohrer (1/8 in) vorsichtig sechs Löcher in den Tour-Pak-Sockel bohren. Danach die Löcher mit einem 5,6-mm-Bohrer (7/32 in) ausweiten.
3. Die untere Befestigungshalterung mit sechs Nieten und Schrauben (2) befestigen. Die Schrauben sicher anziehen.



1. Untere Befestigungshalterung
2. Nietschaft und Schraube (6)

Abbildung 3. Untere Befestigungshalterung einbauen

### Komponenten des Schlossgehäuses einbauen

1. Siehe Abbildung 9. Die Schlossgehäuseschablone (16) an der vorderen rechten Ecke der Unterseite des Tour-Pak platzieren und mit Klebeband befestigen.
2. An den auf der Schablone angezeichneten Stellen vier 4,8 mm (3/16 in) Löcher in den Tour-Pak bohren.
3. An den auf der Schablone angezeichneten Stellen vier 4,0 mm (5/32 in) Löcher in den Tour-Pak bohren.

4. Die Schablone entfernen. Die Fläche zwischen den vier kleineren Löchern ausschneiden, um eine rechteckige Öffnung für die Schlossstange zu erzeugen.
5. Den Tour-Pak mit geöffnetem Deckel auf der rechten Seite aufstellen.
6. Das Schlossgehäuse in die gerade ausgeschnittene rechteckige Öffnung einsetzen.
7. Zwei Schrauben (1) durch die Schlossgehäuse-Befestigungslöcher in den Tour-Pak einsetzen.
8. Das Schlossgehäuse (2) und die Stützplatte (3) mit zwei Sicherungsscheiben (4) und Sechskantmutter (5) aus dem Satz befestigen.
9. Mit einem 4,8 mm (3/16 in) Sechskantschlüssel zwei Schrauben (6) und die Abdeckung (7) ausbauen.

### Baugruppe Seilzug einbauen

1. Siehe Abbildung 4. Die vordere rechte Ecke der Gummimatte mit einem Teppichmesser oder einer Schere zuschneiden, damit die Baugruppe Seilzug eingebaut werden kann.

#### HINWEIS

Auf die richtige Sicherungsringzangengröße achten! Sicherstellen, dass die Spitzen der Zange nicht stark abgenutzt oder beschädigt sind.

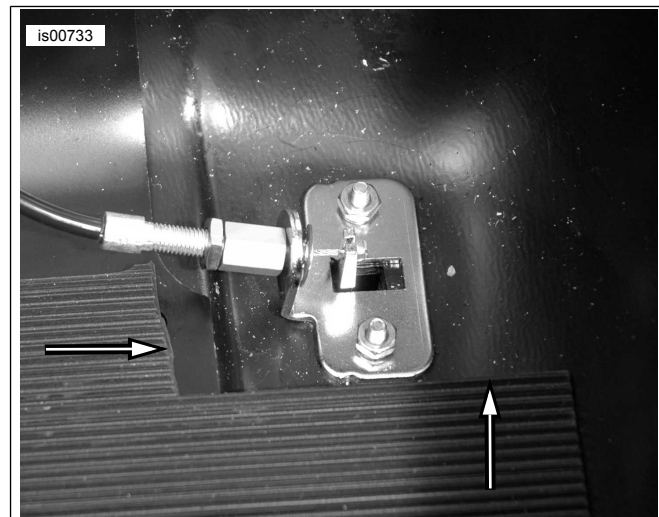
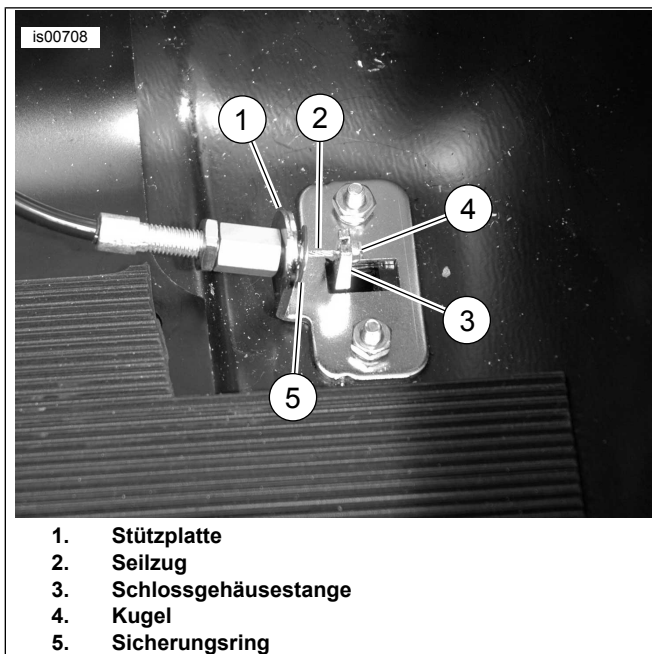


Abbildung 4. Die Gummimatte zuschneiden.

#### ⚠ WARNUNG

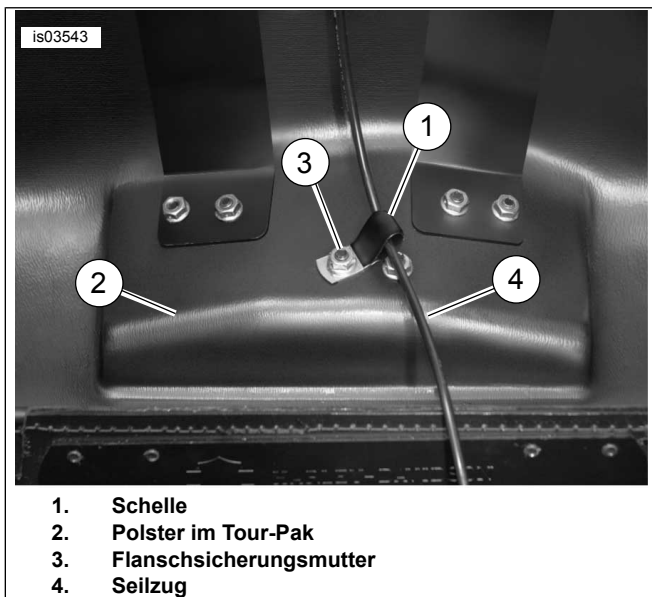
Beim Aus- oder Einbau von Sicherungsringen Schutzbrille tragen. Sicherungsringe können von der Zange abrutschen und mit ausreichend Kraft weg geschleudert werden, um schwere Augenverletzungen zu verursachen. (00312a)

2. Siehe Abbildung 5. Den Sicherungsring bei der Einstellmutter am Seilzugende entfernen.
3. Das Seilzugende durch das Loch in der Stützplatte des Schlossgehäuses (1) einsetzen und den Seilzug (2) so in den Schlitz in der Schlossgehäusestange (3) einsetzen, dass er durch die Kugel (4) des Seilzugs festgehalten wird.
4. Den Sicherungsring (5) in die Kabelanschlussnut einbauen.



**Abbildung 5. Baugruppe Seilzug einbauen**

5. Siehe Abbildung 9. Die Abdeckung (7) über der Schlossgehäusestange und das Seilzugende mit zwei Schrauben (6) einbauen.
6. Siehe Abbildung 6. Die Schelle (1) an der Unterseite des Tour-Pak-Deckels (2) mit der Sicherungsmutter (3) anbringen, um den richtigen Seilzugverlauf (4) zu gewährleisten. Die Sicherungsmutter sicher anziehen.



**Abbildung 6. Schelle und Seilzugverlauf**

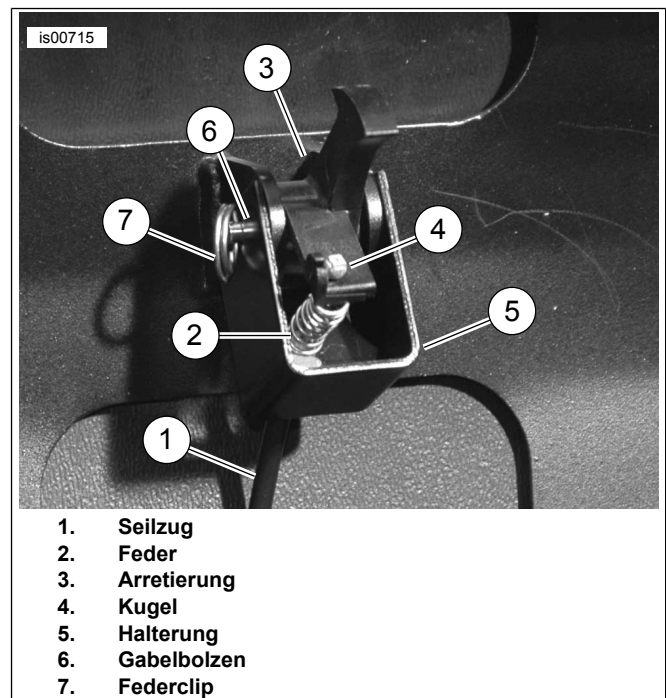
### Arretierungs- und Federsatz einbauen

1. Siehe Abbildung 7. Das lose Seilzugende (1) durch die Feder (2) einführen und den Seilzug durch den Schlitz in der Arretierung (3) so einziehen, dass er durch die Kugel (4) des Seilzugs festgehalten wird.

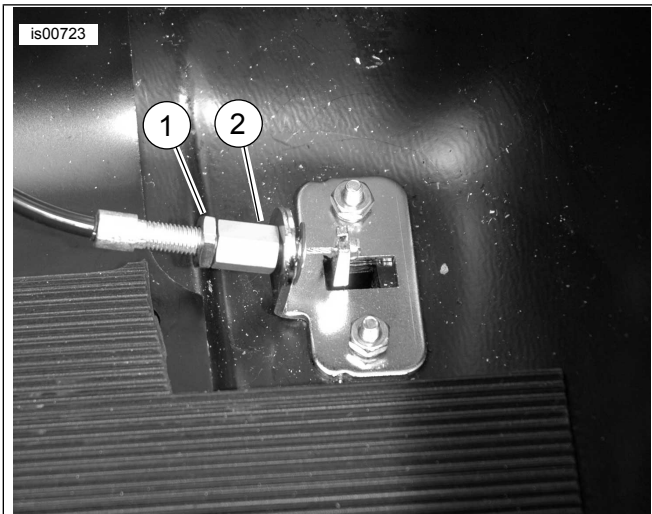
2. Die Arretierung an der Innenseite der Zungen am Tour-Pak-Deckel platzieren und die Arretierungshalterung (5) außerhalb der Zungen; die Löcher müssen aufeinander ausgerichtet sein. Den Gabelbolzen (6) durch die Löcher einsetzen und mit dem Federclip (7) befestigen.
3. Siehe Abbildung 9. Den Schlüssel (8) in das Schlossgehäuse (2) stecken und bei Bedarf zum Aufschließen drehen. Den Schlüssel nach innen drücken und prüfen, ob das Schloss korrekt funktioniert. Die Seilzug-Baugruppe gegebenenfalls einstellen.
4. Den Tour-Pak-Deckel schließen.
5. Zum Einbau des Tour-Pak in das Fahrzeug in der entsprechenden Einbauanleitung nachschlagen.

### Seilzug-Baugruppe einstellen

1. Siehe Abbildung 8. Die Sicherungsmutter (1) vom Sechskant (2) wegschrauben.
2. Den Sechskant nach Bedarf in Richtung Sicherungsmutter bzw. von der Sicherungsmutter weg drehen, um die Baugruppe Seilzug einzustellen.
3. Die Sicherungsmutter drehen, bis sie am Sechskant anliegt.
4. Den Tour-Pak-Deckel mehrmals schließen und wieder öffnen, um sicherzustellen, dass sich die Arretierung immer verriegelt. Gegebenenfalls einstellen.



**Abbildung 7. Arretierungs- und Federsatz einbauen**



1. Gegenmutter
2. Sechskant

**Abbildung 8. Baugruppe Seilzug einstellen**

# ERSATZTEILE

is03535

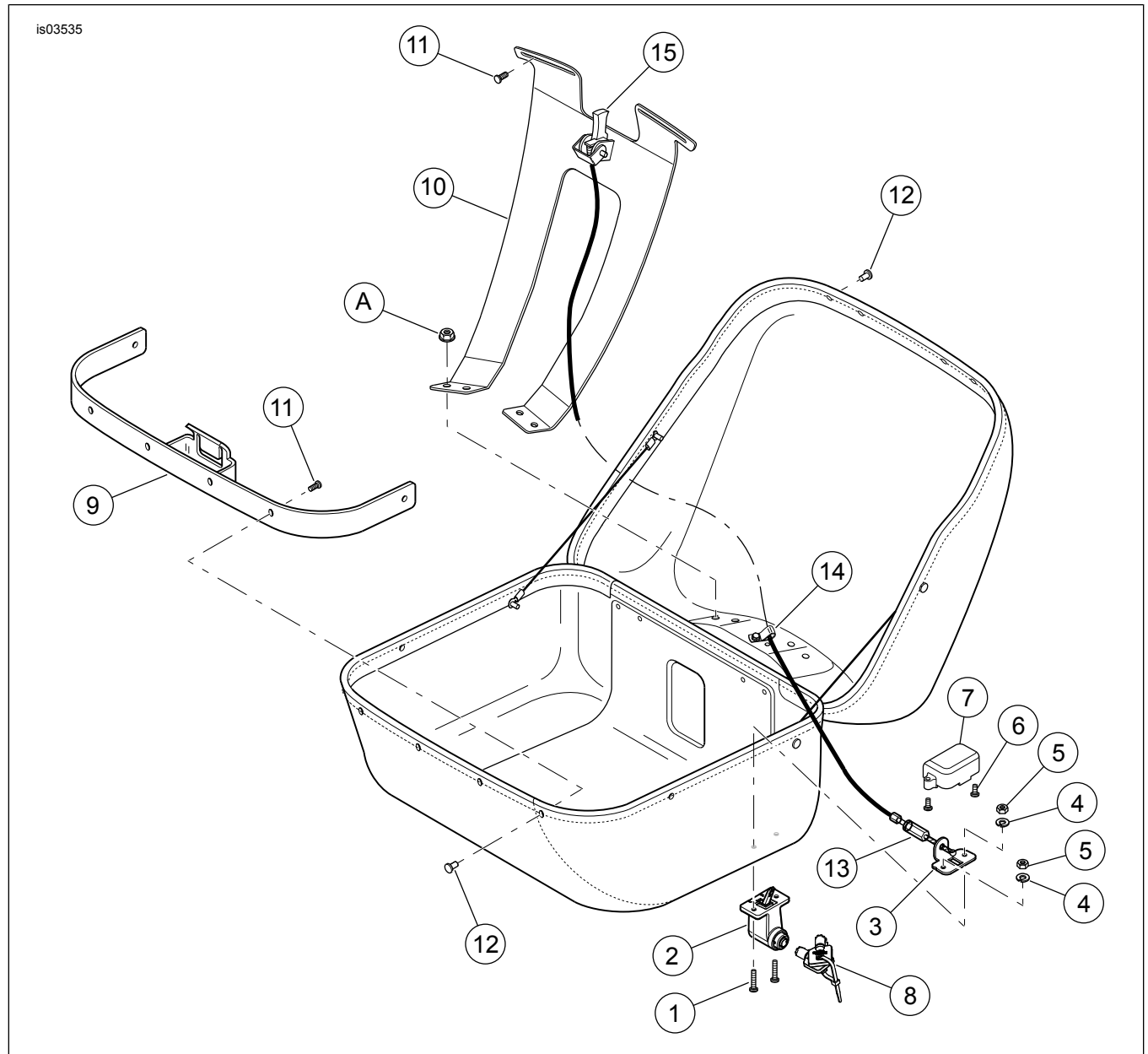


Abbildung 9. Ersatzteile: Leder-Tour-Pak-Schloss

Tabelle 1. Ersatzteile: Leder-Tour-Pak-Schloss

Teil	Beschreibung (Menge)	Teilenummer
1	Schraube, 8-32 x 3/4 in (2)	2646
2	Schlossgehäuse	Nicht einzeln erhältlich
3	Stützplatte	Nicht einzeln erhältlich
4	Sicherungsscheibe, 8 (2)	7015
5	Sechskantmutter, 8-32 (2)	7517
6	Schraube, Hi-Lo 6-19 (2)	2325
7	Abdeckung	Nicht einzeln erhältlich
8	Schlüssel (2) (spezieller Schlüsselcode)	71452-91A/xxxx
9	Befestigungshalterung, untere	Nicht einzeln erhältlich
10	Befestigungshalterung, obere	Nicht einzeln erhältlich
11	Nietkopfschraube, 8-32 x 1/2 in (15)	8567
12	Nietschaft, 8-32 (15)	8564
13	Seilzug-Baugruppe	Nicht einzeln erhältlich
14	Schelle	10076
15	Arretierungs- und Federsatz	91411-04

**Tabelle 1. Ersatzteile: Leder-Tour-Pak-Schloss**

<b>Teil</b>	<b>Beschreibung (Menge)</b>	<b>Teilenummer</b>
16	Schlossgehäuseschablone (nicht abgebildet)	Nicht einzeln erhältlich
<b>Im Text erwähnte, jedoch nicht im Teilesatz enthaltene Originalteile:</b>		
A	Flanschsicherungsmutter (6)	