



ANWEISUNGEN

94100537

2024-04-30



OVERWATCH ÜBERWURF-SATTELTASCHEN

ALLGEMEINE INFORMATIONEN

Tabelle 1. Allgemeine Informationen

Sätze	Empfohlene Werkzeuge	Fähigkeitsniveau ⁽¹⁾
90202693	Schutzbrille, Drehmomentschlüssel, Isopropylalkohol	

(1) Festziehen auf den Drehmomentwert oder andere Werkzeuge und Techniken mittlerer Schwierigkeit erforderlich

INHALT DES SATZES

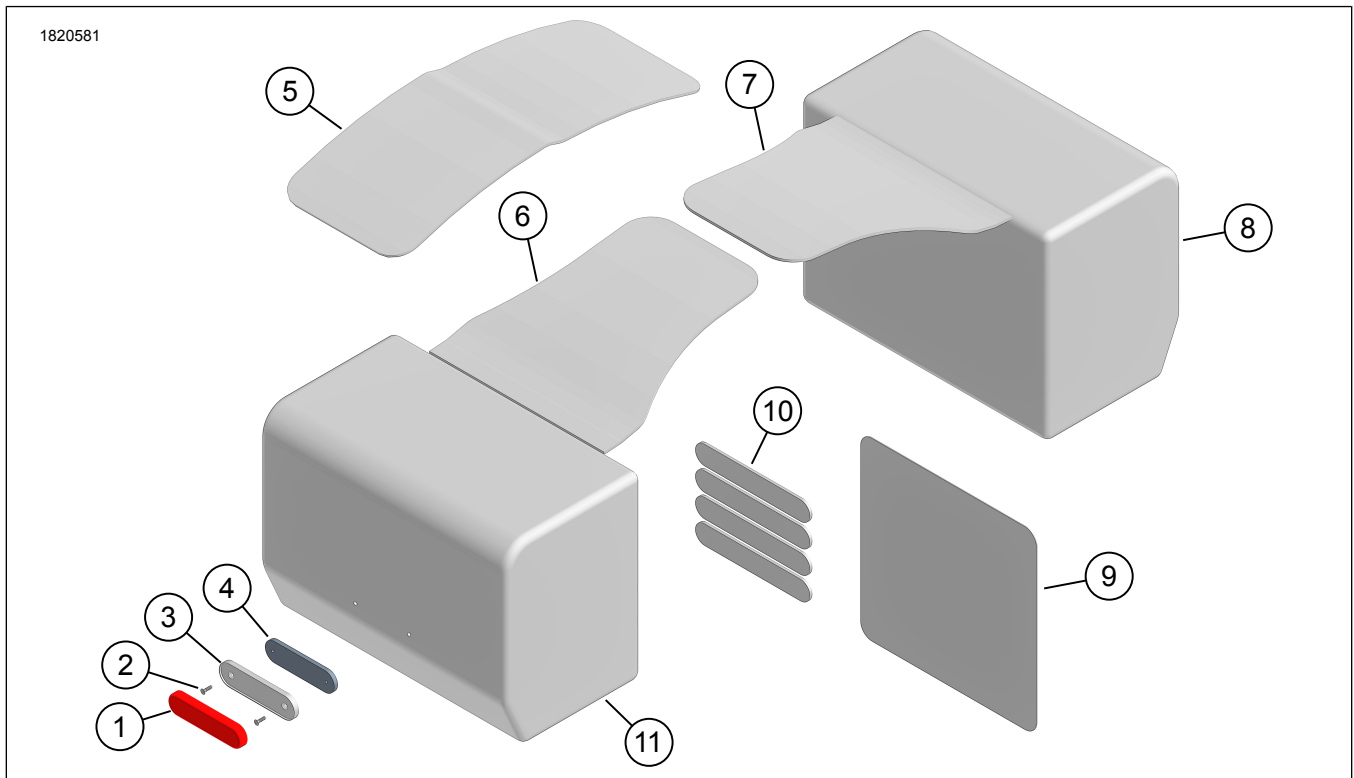


Abbildung 1. Inhalt des Satzes: Overwatch Überwurf-Satteltaschen

Tabelle 2. Inhalt des Satzes: Overwatch Überwurf-Satteltaschen

Vor dem Installieren oder Entfernen von Fahrzeugteilen überprüfen, ob alle Komponenten im Bausatz vorhanden sind.					
Teil	Menge	Beschreibung	Teile-Nr.	Anmerkungen	
<input type="checkbox"/>	1	2	Reflektor, rot	Nicht einzeln erhältlich	Das Reflektor-Kit (Teile-Nr. 57300436) bestellen. Enthält Teile 1–4.
<input type="checkbox"/>	2	2	Schraube	Nicht einzeln erhältlich	
<input type="checkbox"/>	3	2	Reflektorplatte, äußere	Nicht einzeln erhältlich	
<input type="checkbox"/>	4	2	Reflektorplatte, innere	Nicht einzeln erhältlich	
<input type="checkbox"/>	5	1	Bügel, mittlerer	Nicht einzeln erhältlich	Das Überwurfbügel-Kit (Teile-Nr. 90202774) bestellen. Enthält Teile 5–7.
<input type="checkbox"/>	6	1	Bügel, rechts	Nicht einzeln erhältlich	
<input type="checkbox"/>	7	1	Bügel, links	Nicht einzeln erhältlich	
<input type="checkbox"/>	8	1	Satteltasche, links	90202773	
<input type="checkbox"/>	9	1	Transparenter Lackschutz	90202776	
<input type="checkbox"/>	10	4	Klettverschlussgurt	90202775	
<input type="checkbox"/>	11	1	Satteltasche, rechts	90202773	
<input type="checkbox"/>	12	2	Wasserfeste Innentasche	90202777	Ohne Abb.

ALLGEMEINES

Modelle

Informationen zur Modellausstattung finden Sie im Teile und Zubehör (P&A) Einzelhandelskatalog oder im Abschnitt Teile und Zubehör von www.harley-davidson.com.

Achten Sie darauf, immer die neueste Version der Einbauanleitung zu verwenden. Diese finden Sie unter: h-d.com/isheets

Wenden Sie sich an das Harley-Davidson Customer Support Center unter 1-800-258-2464 (nur USA) oder 1-414-343-4056.

Einbauanforderungen

⚠️ WARNUNG

Die Sicherheit von Fahrer und Sozius hängt vom korrekten Einbau dieses Satzes ab. Falls es nicht möglich ist, dieses Verfahren selbst durchzuführen, bzw. nicht die richtigen Werkzeuge vorhanden sind, muss der Einbau von einem Harley-Davidson Händler durchgeführt werden. Unsachgemäßer Einbau dieses Satzes kann zu schweren oder tödlichen Verletzungen führen. (00308b)

HINWEIS

Diese Einbauanleitung bezieht sich auf Informationen aus dem Werkstatthandbuch. Für diesen Einbau ist ein Werkstatthandbuch für das jeweilige Modelljahr und Motorradmodell erforderlich und ist erhältlich bei:

- Einem Harley-Davidson-Händler.

- *H-D Service-Informationportal, ein abonnementbasierter Zugang, der für die meisten Modelle ab 2001 verfügbar ist. Weitere Informationen finden Sie unter Häufig gestellte Fragen zu Abonnements.*

Diese Teile sind bei Ihrem lokalen Harley-Davidson Händler erhältlich.

- **Nightster Modelle ab 2022:** Das Overwatch Überwurf-Satteltaschen-Stützen-Kit (Teile-Nr. 90202689) **muss** für den Anbau separat gekauft werden.
- **Softail (FLSL, FXBB, FXBBS, FXST) ab 2018:** Das Satteltaschen-träger-Kit (Teile-Nr. 90201777) **muss** für den Anbau separat gekauft werden.
- **Dyna Modelle ab 2006:** Das Satteltaschen-träger-Kit (Teile-Nr. 91017-10A) **muss** für den Anbau separat gekauft werden.
- **XL Modelle ab 2000 (außer 1200CX, 1200S und 1200T sowie 883R 2002–03):** Das Satteltaschen-träger-Kit (Teile-Nr. 90201324) **muss** für den Anbau separat gekauft werden.

VORBEREITUNG

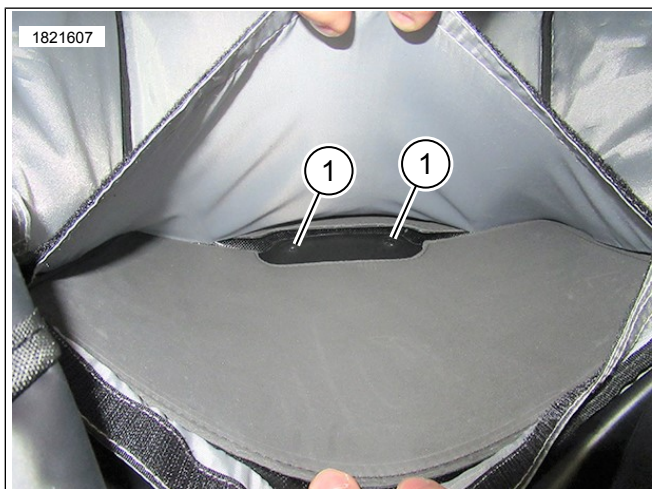
1. Reflektor einbauen.
 - a. Falls vorhanden, die wasserfeste Innentasche entfernen.
 - b. Abbildung 2 Die innere (1) und äußere (2) Satteltaschenauskleidung trennen.



1. Innere Auskleidung
2. Äußere Auskleidung

Abbildung 2. Zugang verschaffen

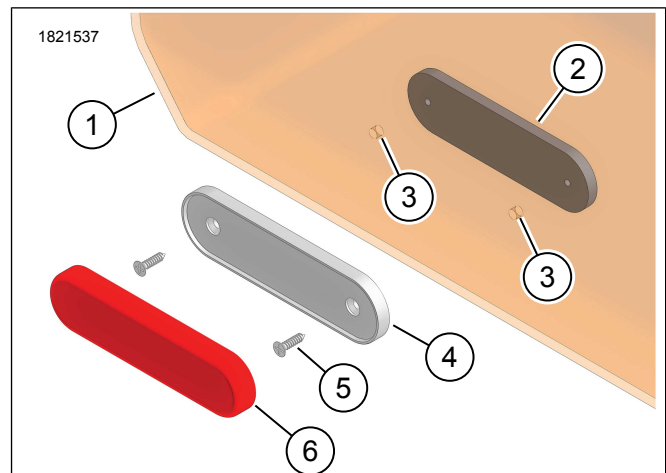
- c. Abbildung 3 Zugang zum Boden der Satteltasche verschaffen und die Befestigungslöcher (1) ausfindig machen.



1. Befestigungslöcher

Abbildung 3. Befestigungslöcher

- d. Abbildung 4 Die innere Reflektorplatte (2) in die Satteltasche einbauen.
- e. Die Löcher der inneren Platte (2) auf die vorgebohrten Löcher (3) in der Satteltasche (1) ausrichten.
- f. Die äußere Reflektorplatte (4) an der Satteltasche (1) ausrichten und montieren.
- g. Die Schraube (5) anbringen und festziehen.
- h. Die Schutzfolie vom Reflektor (6) abziehen.
- i. Den Reflektor direkt auf die äußere Platte (4) kleben.



1. Satteltasche (transparent abgebildet)
2. Innere Reflektorplatte
3. Vorgebohrte Löcher (2)
4. Äußere Reflektorplatte
5. Schraube (2)
6. Reflektor

Abbildung 4. Reflektor-Baugruppe

2. Den linken und rechten Bügel an den Satteltaschen anbringen.
- a. Abbildung 5 Den Bügel (1) an der Satteltasche anbringen und den Reißverschluss (2) schließen.



1. Ständerbügel
2. Reißverschluss

Abbildung 5. Bügel anbringen

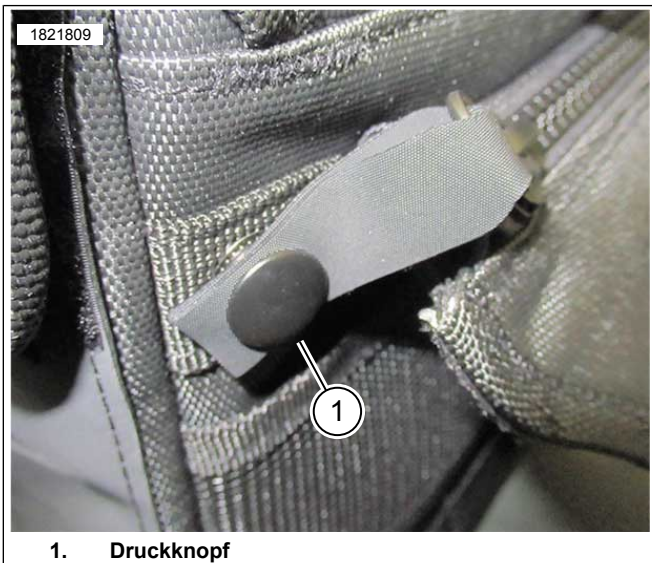
- b. Abbildung 6 Den Bügel mit den Velcro -Klappen (1) an der Satteltasche befestigen.



1. Klettverschlussklappen

Abbildung 6. Klettverschlussklappen

- c. Abbildung 7 Das Reißverschlussende mit dem Schnappverschluss (1) an der Satteltasche befestigen.



1. Druckknopf

Abbildung 7. Mit Schnappverschluss befestigen

EINBAU

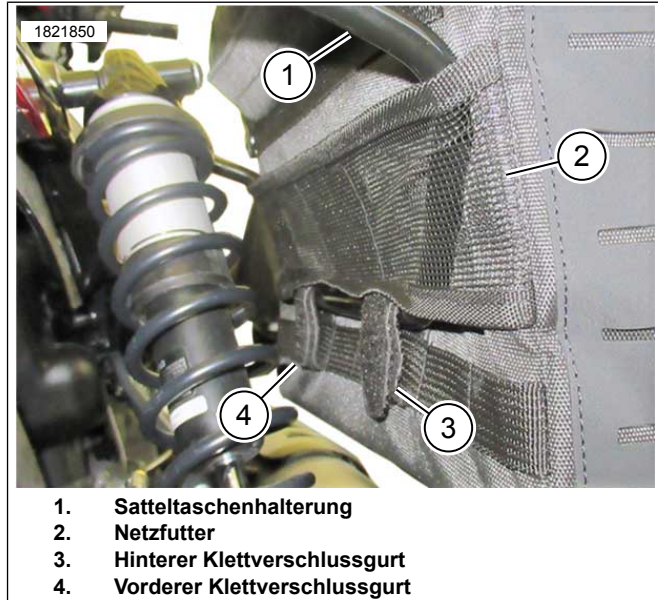
HINWEIS

Siehe Einbauanforderungen für Satteltaschenträger.

Satteltaschen können mit oder ohne Soziussitz verwendet werden. Der Bügel kann unter oder über dem Soziussitz angebracht werden, je nachdem, was je nach Modell und Einstellung des Soziussitzes besser passt.

1. Falls vorhanden, den Soziussitz entfernen.
2. Die Satteltasche anbauen.
 - a. Abbildung 8 Die Satteltaschenhalterung (1) in das Netzfutter (2) einsetzen.
 - b. Nach Bedarf einstellen.
3. Die Satteltasche abstützen.

4. Den vorderen und hinteren Klettverschlussgurt (3, 4) anbringen.
5. Das Verfahren auf der anderen Seite wiederholen.



1. Satteltaschenhalterung
2. Netzfutter
3. Hinterer Klettverschlussgurt
4. Vorderer Klettverschlussgurt

Abbildung 8. Einbau der Satteltasche

6. Abbildung 9 Probeweise den linken (1) und rechten (2) Bügel auf dem Hinterradschutzblech anbringen. Die Gurte noch nicht befestigen.
 - a. Wenn eine Lücke vorhanden ist, den mittleren Bügel anbringen.
 - b. Den mittleren Bügel mit Velcro in der richtigen Position befestigen



1. Linker Bügel
2. Rechter Bügel

Abbildung 9. Bügelanbau

7. Abbildung 1 Probeweise den transparenten Lackschutz (9) unter den Bügelteilen anbringen.
 - a. Die Schneidestellen auf dem Lackschutz markieren.

- b. Die Bügelteile vom Schutzblech entfernen.
 - c. Den Bereich des Schutzblechs mit einer Mischung aus 50/50 Alkohol und Wasser reinigen.
 - d. Den Lackschutz passend zuschneiden und anbringen.
8. Abbildung 10 Die Bügelstücke (4, 5) (6, falls erforderlich) über dem Schutzblech anbringen und befestigen.
- a. Die Schnellverschlussschnallen (1) schließen.
 - b. An den Gurten ziehen, um die Baugruppe festzuziehen.
 - c. Den überschüssigen Gurt (2) mit einem Gurtband (3) sichern.

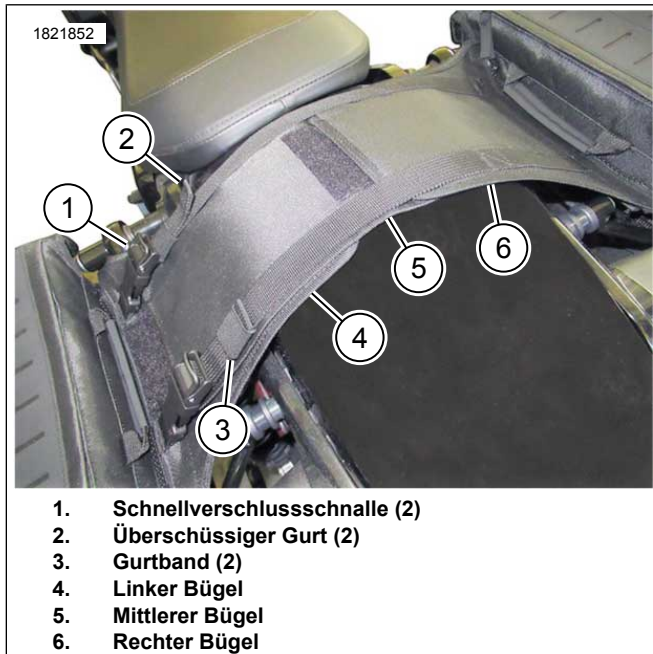


Abbildung 10. Zusammengebauter Bügel

9. Bei Bedarf Anpassungen vornehmen.
10. Sicherstellen, dass die Satteltaschen-Baugruppe fest am Fahrzeug befestigt ist.
- a. Abbildung 11 Sicherstellen, dass der Abstand (2) zwischen Satteltasche (1) und Auspuff ausreichend ist.
11. Falls entfernt, den Soziussitz einbauen.

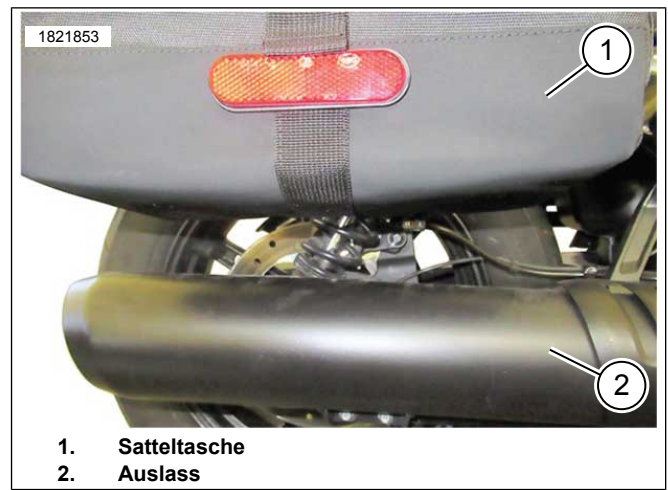


Abbildung 11. Abstand zum Auspuff

REISEVORBEREITUNGEN

1. Abbildung 12 Falls wasserfeste Tasche verwendet wird:
- a. Die wasserfeste Tasche in die Satteltasche einsetzen.
 - b. Die wasserfeste Tasche mit den Magnetverschlüssen (1, 2) an der Satteltasche sichern.



Abbildung 12. Einbau wasserfeste Tasche

2. Abbildung 13 Die Oberseite der Tasche zusammenrollen (1) und in die Satteltasche einsetzen.



Abbildung 13. Zusammenrollen

3. Abbildung 14 Die Satteltasche befestigen.
 - a. Die Schnellverschlussschnallen (1) schließen.
 - b. Zum Festziehen am überschüssigen Gurt (2) ziehen.
 - c. Den überschüssigen Gurt (2) mit einem Gurtband (3) sichern.



Abbildung 14. Satteltasche befestigen

WARTUNG

1. Mit einem fusenfreien Lappen eventuellen Staub oder Schmutz abwischen.
2. Die Außenfläche gründlich mit warmem Wasser und einem milden Reinigungsmittel reinigen.
3. Keine künstlichen Hilfsmittel verwenden, um das Material schnell zu trocknen.
4. Enthält eines oder mehrere der folgenden Materialien:
 - a. Polyester
 - b. Polypropylen
 - c. Polyethylen