



HALTERUNGSSATZ FÜR SOFTAIL-VIERTELVERKLEIDUNG

Tabelle 1.

| Sätze | Empfohlene Werkzeuge | Fähigkeitsniveau | Zeit |
|--------------------|-----------------------------------|------------------|----------|
| 57001249, 57001250 | Schutzbrille, Drehmomentschlüssel | 1 | 1 Stunde |

(1) Festziehen auf den Drehmomentwert oder andere Werkzeuge und Techniken mittlerer Schwierigkeit erforderlich

INHALT DES SATZES

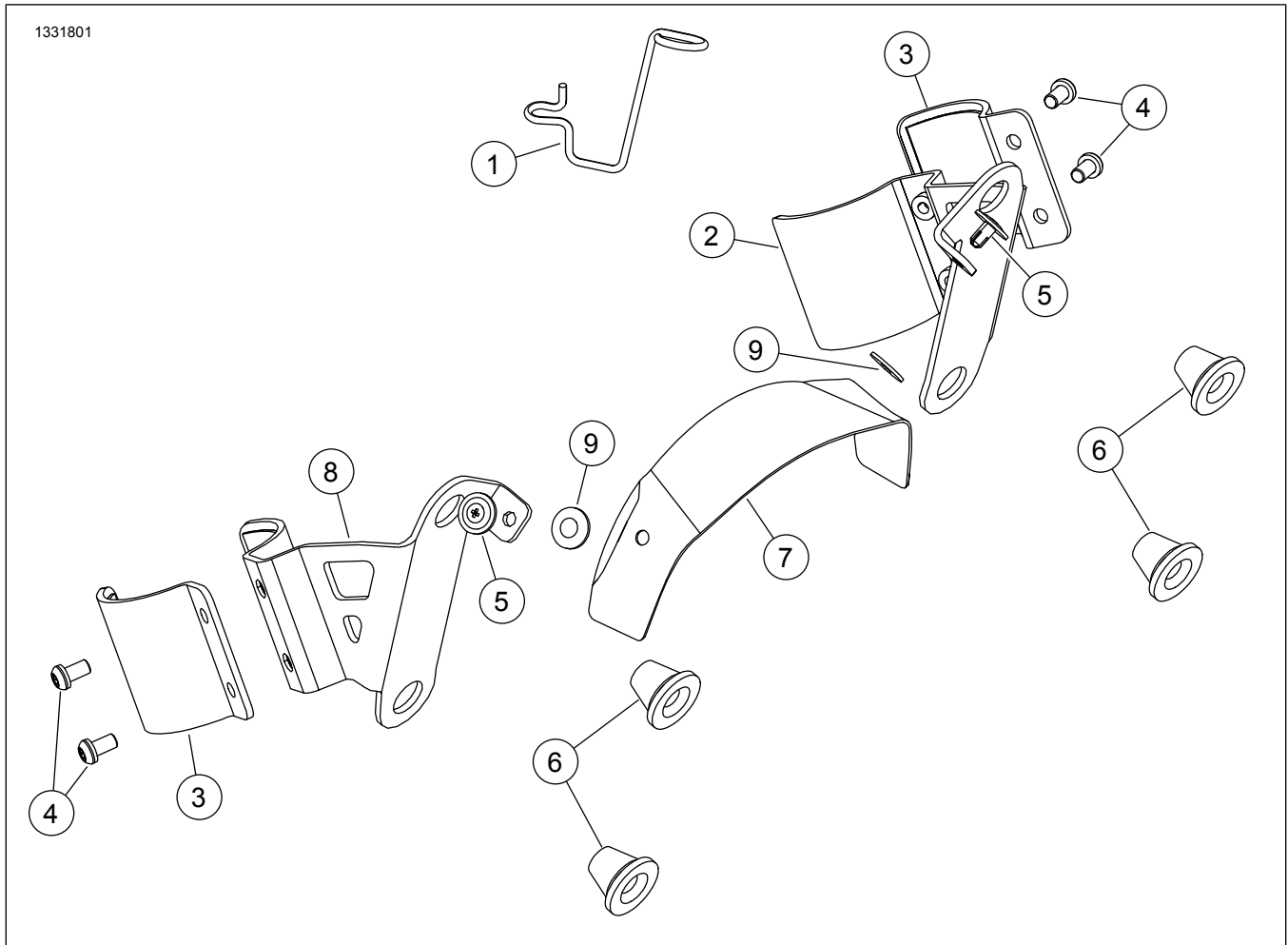


Abbildung 1. Ersatzteile: Verkleidungshalterungssatz

Tabelle 2. Ersatzteilliste: Verkleidungshalterungssatz

| <input checked="" type="checkbox"/> | Teil | Menge | Beschreibung | Teile-Nr. | Anmerkungen |
|-------------------------------------|------|-------|---|--------------------------|-----------------------------|
| <input type="checkbox"/> | 1 | 1 | Kupplungszughalter | 37200428 | Satz 57001249 |
| <input type="checkbox"/> | 2 | 1 | Befestigungshalterung, links | Nicht einzeln erhältlich | |
| <input type="checkbox"/> | 3 | 2 | Klemme, links und rechts | Nicht einzeln erhältlich | |
| <input type="checkbox"/> | 4 | 4 | Schraube, 1/4-20 x 1/2 | 10200938 | 12,2–13,5 N·m (9–10 ft-lbs) |
| <input type="checkbox"/> | 5 | 2 | Baumbefestiger | 12600194 | |
| <input type="checkbox"/> | 6 | 4 | Tülle | 83483-09 | |
| <input type="checkbox"/> | 7 | 1 | Haubenhalterung | Nicht einzeln erhältlich | |
| <input type="checkbox"/> | 8 | 1 | Befestigungshalterung, rechts | Nicht einzeln erhältlich | |
| <input type="checkbox"/> | 9 | 2 | Unterlegscheibe, Kunststoff, Kleberückseite | 10300224 | |

HINWEIS

Vergewissern Sie sich vor dem Installieren oder Entfernen von Teilen aus dem Fahrzeug, dass der Satz vollständig ist.

- Für den Einbau sind zwei separat erhältliche Schraubensicherungen (Teile-Nr. 67015-02) erforderlich. **Nur FXBB**.
- Für den Einbau ist eine separat erhältliche Sicherungsscheibe (Teile-Nr. 7155) erforderlich. **Nur FXBB**.
- Für den Einbau ist eine separat erhältliche Hutmutter (Teile-Nr. 7331) erforderlich. **Nur FXBB**.

ALLGEMEINES

Modelle

Modell-Passungsinformationen sind im P&A-Einzelhandelskatalog oder im Abschnitt „Parts and Accessories“ (Teile und Zubehör) von www.harley-davidson.com (nur Englisch) zu finden.

Darauf achten, dass immer die neueste Version der Einbauanleitung verwendet wird, die unter der folgenden Adresse zu finden ist: <https://h-d.com/isheets>

Wenden Sie sich an das Harley-Davidson Customer Support Center unter 1-800-258-2464 (nur USA) oder 1-414-343-4056.

Einbauanforderungen

⚠ WARNUNG

Die Sicherheit von Fahrer und Sozius hängt vom korrekten Einbau dieses Satzes ab. Falls es nicht möglich ist, dieses Verfahren selbst durchzuführen, bzw. nicht die richtigen Werkzeuge vorhanden sind, muss der Einbau von einem Harley-Davidson Händler durchgeführt werden. Unsachgemäßer Einbau dieses Satzes kann zu schweren oder tödlichen Verletzungen führen. (00308b)

Diese Teile sind bei Ihrem lokalen Harley-Davidson Händler erhältlich.

FXBB mit Original-Lenker oder **FXLR** mit hohen Risern and Moto-Bar-Sätzen:

- Für den Einbau ist die separat erhältliche Befestigungshalterung für den rechten Blinker (Teile-Nr. 67800630) erforderlich.
- Für den Einbau ist die separat erhältliche Befestigungshalterung für den linken Blinker (Teile-Nr. 12700164) erforderlich.

AUSBAU

FXLRS-Cockpit-Verkleidung

1. Siehe Abbildung 2 >. Cockpit-Verkleidung abnehmen.
 - a. Die Schrauben und Unterlegscheiben (8) entfernen.
 - b. Die Cockpit-Verkleidung (3) von der oberen Halterung (7) abziehen.
 - c. Die Cockpit-Verkleidung von der unteren Halterung (5) abziehen, um die Stifte aus den Tüllen zu entfernen.
2. Die Innenverkleidung abnehmen.
 - a. Die Schrauben (1) entfernen.
 - b. Die Innenverkleidung (2) abnehmen.
3. Die obere Halterung ausbauen.
 - a. Die Schrauben (6) entfernen.
 - b. Die obere Halterung (7) abnehmen.
4. Die untere Halterung entfernen.
 - a. Die Schrauben (4) entfernen.
 - b. Die untere Halterung (5) abnehmen.

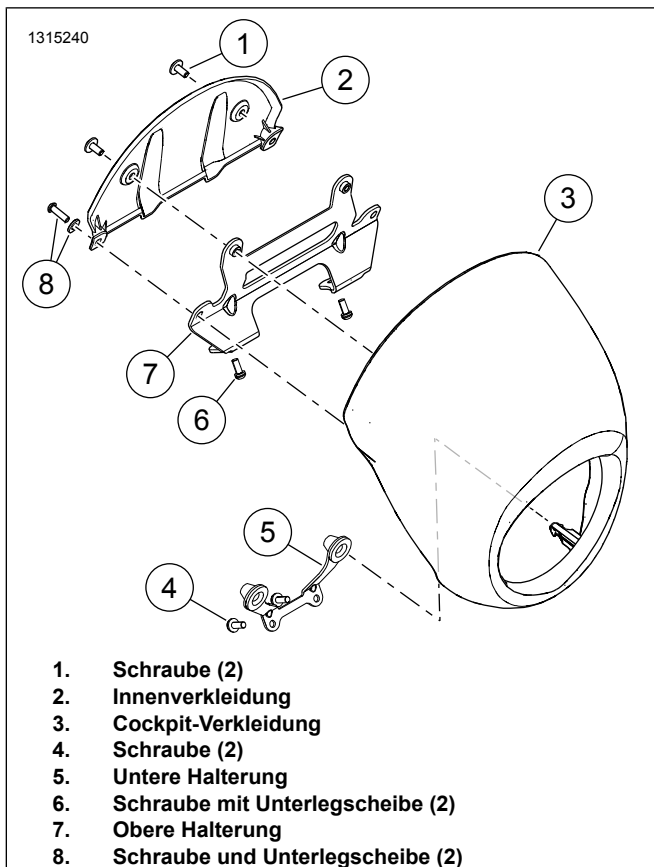


Abbildung 2. FXLRS-Cockpit-Verkleidung

FXLR-Schirm

1. Abbildung 3 Die Schrauben (4) von der oberen Gabelbrücke (5) entfernen.
2. Den Schirm (1) abnehmen.
3. Schraube (3) und Original-Kupplungszughalter entfernen.
4. Den Kupplungszughalter (2) aus dem Satz anbringen.
5. Die Schraube (3) anbringen. Festziehen.
Drehmoment: 4–5,4 N·m (35–48 in-lbs)
Kupplungszughalterschraube
6. Den Schirm (1) anbringen.
7. Die Schrauben (4) anbringen. Festziehen.
Drehmoment: 4–5,4 N·m (35–48 in-lbs) *Schirmschraube*

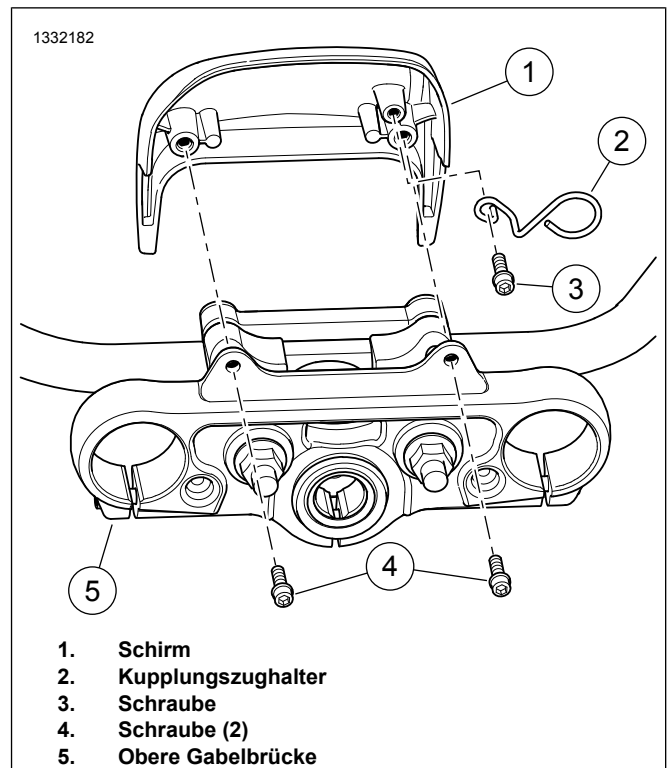


Abbildung 3. FXLR-Schirm

MODIFIZIEREN

FXBB-Kupplungszughalter

1. Abbildung 4 Schraube (2) lösen.
2. Original-Kupplungszughalter (1) entfernen.
3. Kupplungszughalter kürzen.
13 mm (1/2 in)
4. Modifizierten Original-Kupplungszughalter (1) in der abgebildeten Ausrichtung einbauen.
5. Die Schraube (2) anziehen.
Drehmoment: 4–5,5 N·m (35–49 in-lbs)
Kupplungszughalterschraube

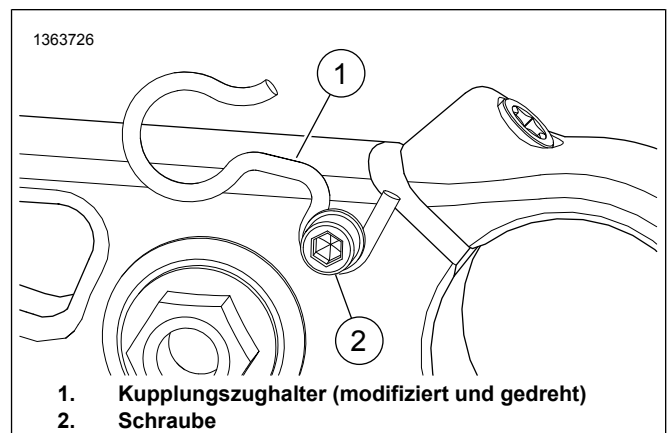


Abbildung 4. Modifizierter Kupplungszughalter

FXLR- und FXBB-Blinker

FXBB

HINWEIS

Für die FXBB sind separat gekaufte Teile erforderlich. Siehe Einbauanforderungen.

Jeweils nur an einem Blinker arbeiten. Nach Beendigung das Verfahren für den anderen Blinker wiederholen.

1. Abbildung 5 Kugelbolzenschelle (5) vollständig lösen.
2. Kugelsitz (6 oder 7) entfernen und entsorgen.
 - a. **Linker Blinker:** Hutmutter (9) und Sicherungsscheibe (8) von Spiegel entfernen. Teile aufbewahren.
3. Gegenmutter (3) lockern.
4. Kugelbolzen (4) von Blinker (1 oder 2) entfernen.
5. Gegenmutter (3) von Kugelbolzen (4) entfernen.
6. Kugelbolzenschelle (5) entfernen und entsorgen.
7. Vorderen Blinker einbauen.
 - a. Montieren Sie die Blinkerhalterung (11 oder 12), Sicherungsscheibe (8) und Hutmutter (9) am Spiegel.
 - b. Spiegel einstellen und Mutter (9) anziehen.
Drehmoment: 10,8–16,3 N·m (96–144 **in-lbs**)
Spiegelbefestigungsmutter
 - c. Kugelbolzen (4) an Blinker (13) anbringen und Sicherungsmutter (3) anziehen.
Drehmoment: 5,6–7,9 N·m (50–70 **in-lbs**)
Kugelbolzen-Sicherungsmutter
 - d. Sicherstellen, dass der Blinker richtig positioniert ist.

- e. Schraubensicherung (10) einbauen und anziehen.
Drehmoment: 4–6,7 N·m (35–59 **in-lbs**)
Kugelbolzen-Sicherungsmutter

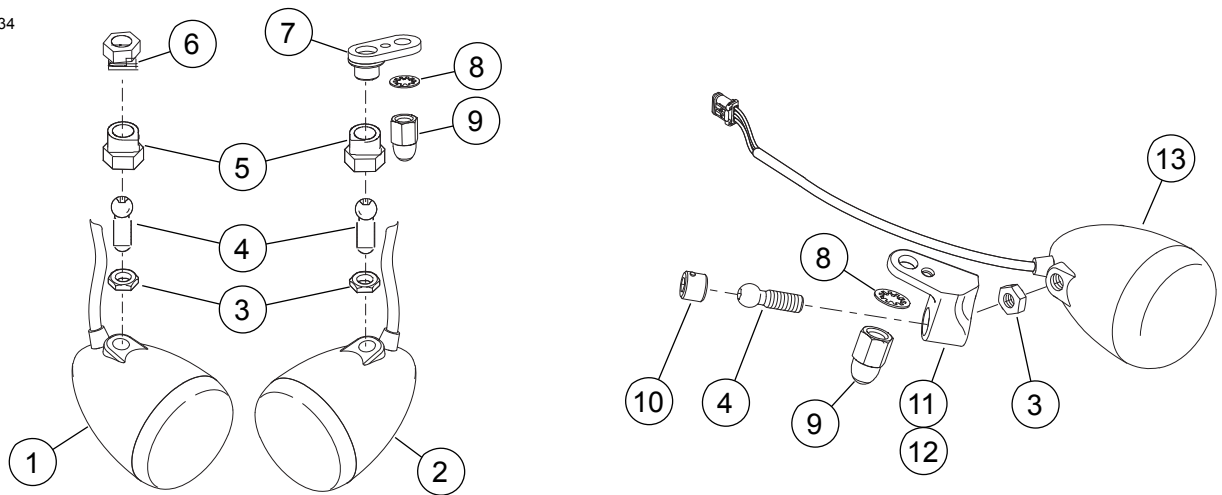
FXLR

HINWEIS

Für die FXLR mit eingebauten hohen Risern und Moto-Bar-Sätzen sind separat gekaufte Teile erforderlich. Siehe Einbauanforderungen.

Jeweils nur an einem Blinker arbeiten. Nach Beendigung das Verfahren für den anderen Blinker wiederholen.

1. Abbildung 5 Schraubensicherung (10) entfernen.
2. Gegenmutter (3) lockern und Kugelbolzen (4) von Blinker entfernen.
3. Original-Blinker-Befestigungshalterung entfernen und entsorgen.
 - a. Hutmutter (9) und Sicherungsscheibe (8) von Spiegel entfernen. Teile aufbewahren.
4. Vorderen Blinker einbauen.
 - a. Montieren Sie die Blinkerhalterung (11 oder 12), Sicherungsscheibe (8) und Hutmutter (9) am Spiegel.
 - b. Spiegel einstellen und Mutter (9) anziehen.
Drehmoment: 10,8–16,3 N·m (96–144 **in-lbs**)
Spiegelbefestigungsmutter
 - c. Kugelbolzen (4) an Blinker (13) anbringen und Sicherungsmutter (3) anziehen.
Drehmoment: 5,6–7,9 N·m (50–70 **in-lbs**)
Kugelbolzen-Sicherungsmutter
 - d. Sicherstellen, dass der Blinker richtig positioniert ist.
 - e. Schraubensicherung (10) einbauen und anziehen.
Drehmoment: 4–6,7 N·m (35–59 **in-lbs**)
Kugelbolzen-Sicherungsmutter



- | | |
|--|---|
| <p>1. FXBB rechter Original-Blinker</p> <p>2. FXBB linker Original-Blinker</p> <p>3. Gegenmutter (2)</p> <p>4. Kugelbolzen (2)</p> <p>5. Kugelbolzenschelle (2)</p> <p>6. Rechter Kugelsitz</p> <p>7. Linker Kugelsitz</p> | <p>8. Innenverzahnte Sicherungsscheibe (1 Originalteil und, nur für FXBB, 1 separater Kauf)</p> <p>9. Hutmutter (1 Originalteil und, nur für FXBB, 1 separater Kauf)</p> <p>10. Schraubensicherung (2) (separater Kauf, nur FXBB)</p> <p>11. Befestigungshalterung rechter Blinker (separater Kauf)</p> <p>12. Befestigungshalterung linker Blinker (separater Kauf)</p> <p>13. FXBB oder FXLR Original-Blinker</p> |
|--|---|

Abbildung 5. Blinkerhalterungen

EINBAU

Nach der Montage müssen die Befestigungshalterungen (2 und 8) zusammen mit den Klemmen (4 und 10) wie folgt angeordnet sein:

- **FXLR:** 0,6 cm (0.25 in) von der Unterseite der oberen Gabelbrücke.
- **FXBB und FXLRs:** An der Unterseite der oberen Gabelbrücke installiert.

1. HINWEIS

Mit einem Alkoholtupfer kann die Installation der Tülle erleichtert und weißes Versandpulver entfernt werden.

Die Tülle (6) in der linken und rechten Befestigungshalterung (2 und 8) anbringen.

2. Abbildung 6 Die linke Befestigungshalterungsbaugruppe anbringen.

- a. Den Befestigungsbereich an der linken Gabel (1) sauber wischen.
- b. Linke Befestigungshalterung (2), Klemme (4) und Schrauben (5) lose anbringen.

3. Die rechte Befestigungshalterungsbaugruppe anbringen.

- a. Den Befestigungsbereich an der rechten Gabel (11) sauber wischen.

- b. Rechte Befestigungshalterung (8), Klemme (9) und Schrauben (10) lose anbringen.
4. Die Haubenhalterung anbringen.
- a. Kunststoffunterlegscheibe (12) an jedem Loch der Haubenhalterung (7) anbringen und festkleben.
 - b. Die Befestigungslöcher in der linken und rechten Halterungsbaugruppe (2 und 8) auf die Haubenhalterung (7) ausrichten.
 - c. Sicherstellen, dass die Haubenhalterung (7) am Scheinwerfer zentriert ist.
 - d. Die Baumbefestiger (3) anbringen, wenn alle Halterungen richtig ausgerichtet sind.
5. Viertelverkleidung anbringen und sicherstellen, dass der Scheinwerfer in der Verkleidungsöffnung zentriert ist.
- a. Halterungen nach Bedarf anpassen.
 - b. Befestigungsteile festziehen, um Bewegung zu verhindern.
 - c. Die Verkleidung abbauen.
6. Die Schrauben (5 und 10) anziehen.
Drehmoment: 12,2–13,5 N·m (9–10 ft-lbs)
Schellenschraube

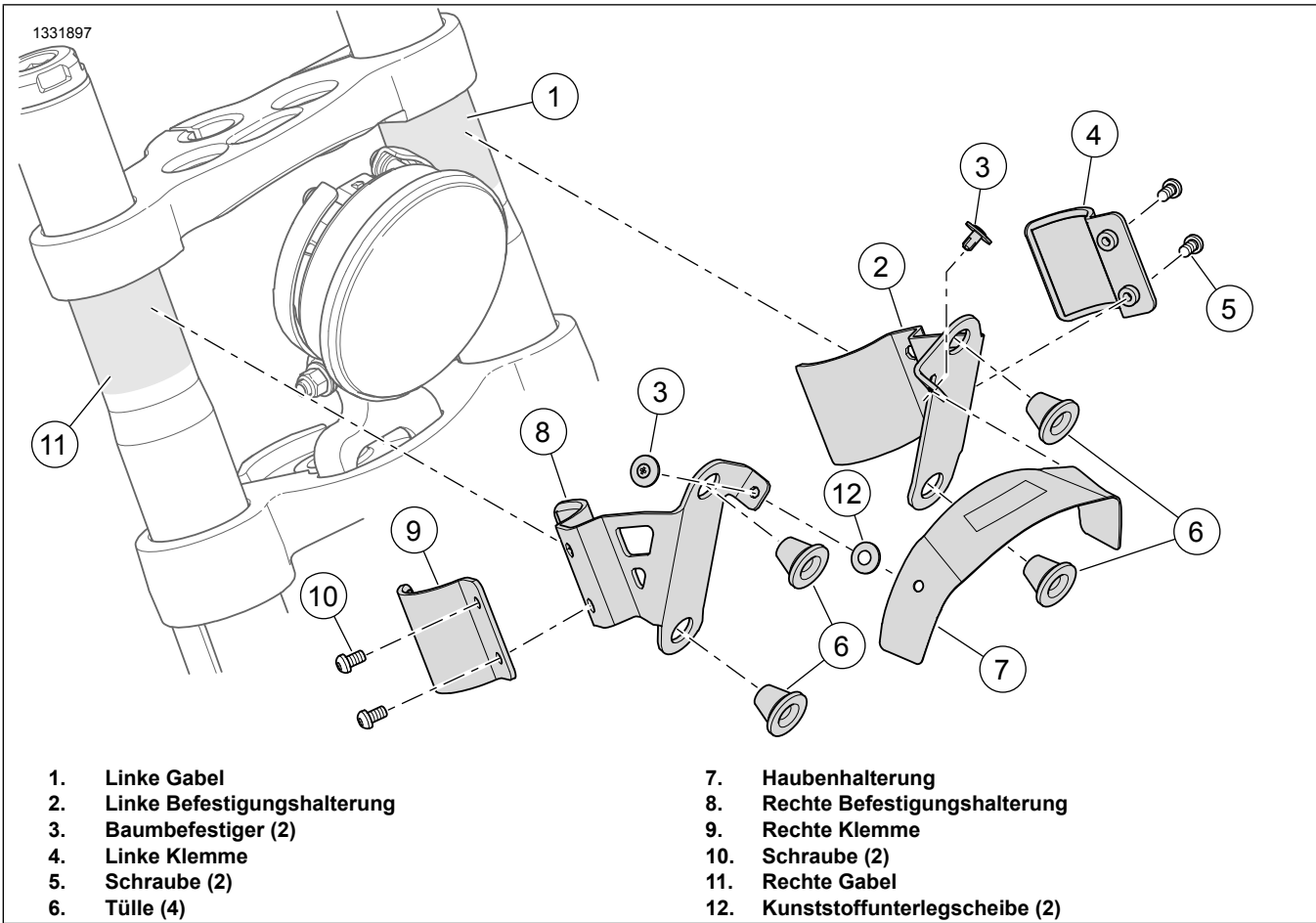


Abbildung 6. Halterungsbaugruppe