



DIGITALE GANGANZEIGE

ALLGEMEINES

Satz-Nummern

70900038, 70900078

Modelle

Modell-Passungsinformationen sind im P&A-Einzelhandelskatalog oder im Abschnitt „Parts and Accessories“ (Teile und Zubehör) von www.harley-davidson.com (nur Englisch) zu finden.

Zusätzlich benötigte Teile

Für 2007 und 2008 1200 Sportster-Modelle: Damit die Anzeige für den 5. Gang korrekt funktioniert, ist eine Aktualisierung der ECM-Kalibrierung mit dem DTII erforderlich. Den Einbau der Anzeige und die Aktualisierung von einem Händler durchführen lassen oder das Motorrad nach dem Einbau der Anzeige so bald wie möglich zu einem Händler bringen, um die Aktualisierung durchführen zu lassen.

Wenn ein Zubehör bereits den Diagnosesteckverbinder [91] nutzt, muss ein Adapterkabelbaum (Teile-Nr. 70264-94A) separat gekauft werden, damit der korrekte Einbau möglich ist.

⚠ WARNUNG

Die Sicherheit von Fahrer und Sozius hängt vom korrekten Einbau dieses Satzes ab. Falls es nicht möglich ist, dieses Verfahren selbst durchzuführen, bzw. nicht die richtigen Werkzeuge vorhanden sind, muss der Einbau von einem Harley-Davidson Händler durchgeführt werden. Unsachgemäßer Einbau dieses Satzes kann zu schweren oder tödlichen Verletzungen führen. (00308b)

HINWEIS

Diese Einbauanleitung bezieht sich auf Informationen aus dem Werkstatthandbuch. Für diesen Einbau ist ein Werkstatthandbuch für das jeweilige Motorradmodell erforderlich; dieses ist bei einem Harley-Davidson-Händler erhältlich.

Inhalt des Satzes

Siehe Abbildung 3 und Tabelle 1.

EINBAU

⚠ WARNUNG

Um ein versehentliches Anlassen des Fahrzeugs zu vermeiden, vor Durchführung der Arbeiten zuerst die Hauptsicherung ausbauen, da es sonst zu schweren oder tödlichen Verletzungen kommen kann. (00251b)

⚠ WARNUNG

Um versehentliches Anlassen des Fahrzeugs zu vermeiden, vor Durchführung der Arbeiten das Batterieminuskabel (-) zuerst abklemmen, da es sonst zu schweren oder tödlichen Verletzungen kommen kann. (00048a)

1. In der Bedienungsanleitung nachschlagen und die Hauptsicherung entfernen oder das Batterieminuskabel (-) abklemmen.
2. Siehe Abbildung 1. Schrauben (1), Unterlegscheiben (2) and Schelle (3) entfernen.

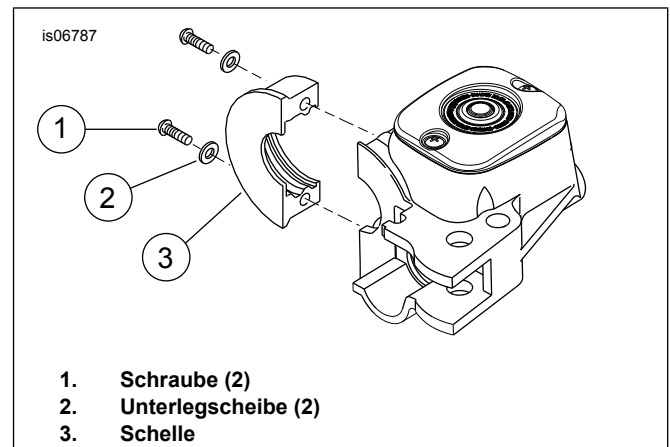


Abbildung 1. Schelle entfernen

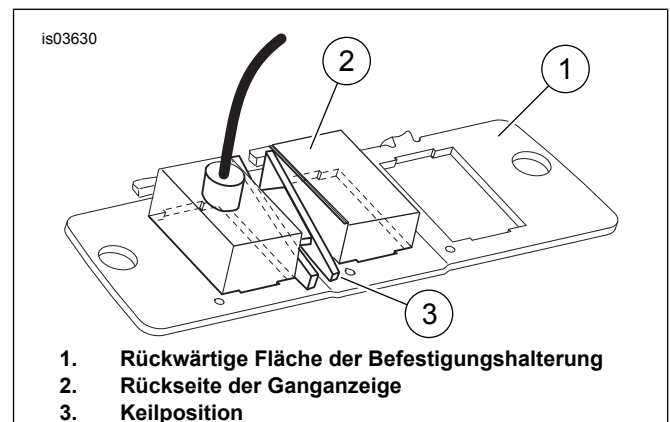


Abbildung 2. Ansicht der Baugruppe Befestigungshalterung und hinteren Anzeige

3. Siehe Abbildung 3. Das untere Gehäuse der Ganganzeige (1), die Unterlegscheiben (2) und Schrauben (3) einbauen. Schrauben auf ein Drehmoment von 8–9 N·m (60–80 in-lbs) anziehen.

4. Siehe Abbildung 2. Die Ganganzeige (2) mit den Kabeln in die obere Öffnung in der Befestigungshalterung einbauen.
5. Den Keil (3) mit den spitz zulaufenden Enden zwischen den zwei Kästchen an der Rückseite der Ganganzeige (2) von der Zungenseite der Halterung (1) einschieben. Die spitz zulaufenden Enden des Keils sind verschieden stark und müssen genau in die Stufe der Gehäuseplatte passen. Dadurch wird die Ganganzeige kompakt an der Fläche der Befestigungshalterung gehalten.
6. Siehe Abbildung 3. Den Kabelbaum der Ganganzeige durch das Loch an der Unterseite des unteren Gehäuses (1) verlegen.
7. Die Ganganzeigen-Baugruppe (4) über den Befestigungslöchern des unteren Gehäuses ausrichten.
8. Das obere Gehäuse über der Ganganzeigen-Baugruppe ausrichten und auf die Befestigungslöcher der Ganganzeigen-Baugruppe ausrichten.
9. Das obere Gehäuse (5) über dem unteren Gehäuse anbringen und mit zwei Schrauben (6) sichern. Die Schrauben auf ein Drehmoment von 4–5 N·m (35–45 in-lbs) anziehen.
10. Den Schaltverschluss (12) in der unteren Öffnung des oberen Gehäuses anbringen.
12. Siehe Abbildung 3. Die drei Pole des Kabelbaums wie folgt in das vierpolige Buchsengehäuse (A) aus dem Satz einbauen:
 - a. Das schwarze (BK) Kabel in Kontakt 2 einsetzen.
 - b. Das gelb/orange (Y/O) Kabel in Kontakt 3 einsetzen.
 - c. Das orange (O) Kabel in Kontakt 4 einsetzen.
 - d. Die Sekundärverriegelung (9) in das vierpolige Buchsengehäuse einbauen.
13. Den Ganganzeigen-Kabelbaum an den Diagnosesteckverbinder [91] anschließen.
14. Kabelbaum-Überlänge aufnehmen und mit einem Kabelbinder (7) in der Nähe des Steckverbinders sichern.
15. Den Ganganzeigen-Kabelbaum mit Kabelbindern (7) am Lenker und Hauptkabelbaum sichern.
16. Im Werkstatthandbuch nachschlagen und den Kraftstofftank einbauen, falls dieser gelockert oder ausgebaut wurde.
17. In der Bedienungsanleitung nachschlagen und die Hauptsicherung einbauen oder die Batterie anschließen.

▲ WARNUNG

Den Sitz nach dem Einbau nach oben ziehen, um sicherzustellen, dass er in der korrekten Position eingerastet ist. Ein loser Sitz kann sich während der Fahrt verschieben, zum Verlust der Kontrolle über das Fahrzeug und zu schweren oder tödlichen Verletzungen führen. (00070b)

11. Den Kabelbaum der digitalen Ganganzeige wie folgt zum Diagnosesteckverbinder [91] verlegen:
 - a. Wenn die Blinkerverkabelung freiliegt, den Ganganzeigen-Kabelbaum entlang des Lenkers neben der Blinkerverkabelung verlegen. Wenn die Blinkerverkabelung nicht freiliegt, den Ganganzeigen-Kabelbaum entlang der Bremsleitung zur Gabelschelle und dann zum Hauptkabelbaum verlegen.
 - b. Den Ganganzeigen-Kabelbaum an folgenden Stellen zum Diagnosesteckverbinder verlegen: **Für XL-Modelle:** Unter der linken Seitenabdeckung **Für Dyna-Modelle:** Unter der Elektrihtafelabdeckung **Für Softail-Modelle:** Unter dem Sitz **Für Touring-Modelle:** Unter der linken Seitenabdeckung **Für VRSC-Modelle:** Unter der rechten, vorderen Seitenabdeckung **Für Trike-Modelle:** Unter der linken Seitenabdeckung
18. Den Sitz gemäß der Bedienungsanleitung einbauen, sofern ausgebaut.
19. **Für 2007 und 2008 1200 Sportster-Modelle:** Eine Aktualisierung der ECM-Kalibrierung mit dem DTII durchführen. Für diesen Schritt ist ein DTII erforderlich; er kann von einem Mechaniker des Händlers durchgeführt werden. Ohne diese Aktualisierung kann anstelle der korrekten Ziffer im fünften (5.) Gang ein Balken (–) angezeigt werden.

FUNKTION

HINWEIS

Unter seltenen Bedingungen kann die Ganganzeige das Leerlaufsignal verpassen und weiterhin einen Balken (–) anzeigen. Die normale Anzeigefunktion wird wieder hergestellt, indem ein Gang eingelegt wird. Die grüne Leerlaufleuchte am Fahrzeug sollte immer vorrangig behandelt werden.

- Nach dem Anfahren und Anziehen des Kupplungshebels zeigt die digitale Ganganzeige einen Balken (–) an. Die Ganganzeige zeigt auch einen Balken (–) an, wenn ein Datenübertragungsfehler aufgetreten ist.
- Während des Betriebs zeigt die digitale Ganganzeige den derzeit im Fahrzeug eingelegten Gang (1, N, 2, 3, 4, 5 und 6, sofern vorhanden), sofern der Kupplungshebel nicht angezogen ist.

HINWEIS

Im Werkstatthandbuch nach Bedarf weitere Informationen über den Zusammenbau des Deutsch-Steckverbinders nachschlagen.

ERSATZTEILE

is06786

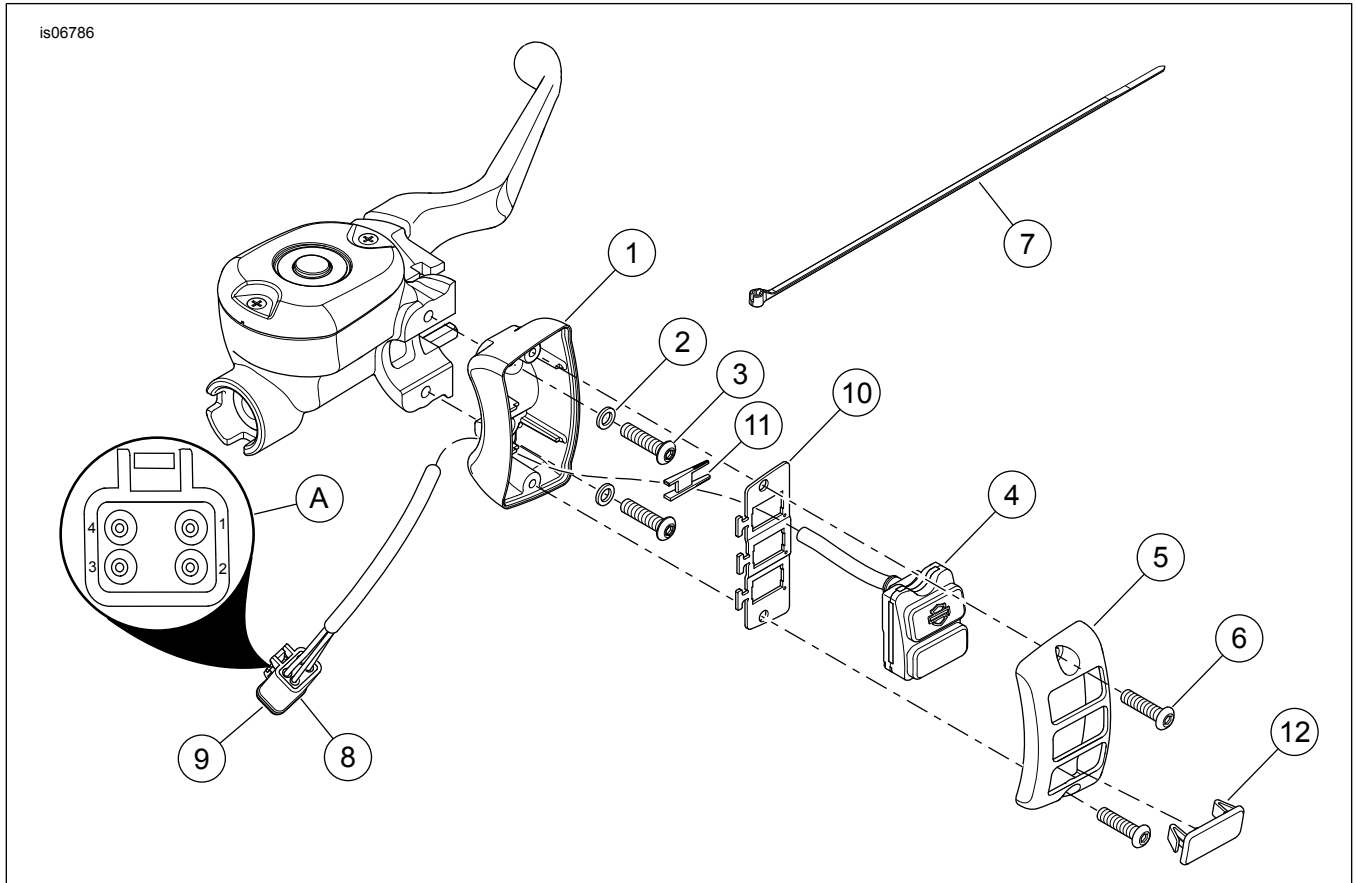


Abbildung 3. Ersatzteile: Digitale Ganganzeige

Tabelle 1. Ersatzteile

Angabe	Beschreibung (Menge)	Teilenummer
1	Gehäuse, unteres (schwarz)	71713-02B
	Gehäuse, unteres (verchromt)	71712-02B
2	Unterlegscheibe (2)	6099
3	Schraube (2) (alle Modelle außer XL)	4015
	Schraube, M6 X 1,0 X 20 mm (2) (XL-Modelle)	3832M
4	Baugruppe digitale Ganganzeige	Nicht einzeln erhältlich
5	Gehäuse, oberes (schwarz)	71711-02
	Gehäuse, oberes (verchromt)	71710-02
6	Schraube (2) (schwarz)	3658
	Schraube, rostfrei (2) (verchromter Satz)	4292
7	Kabelbinder (6)	10181
8	Gehäuse, vierpolige Buchse	72114-94BK
9	Sekundärverriegelung, vierpolige Buchse	72154-94
10	Stützhalterung, Schalter	69200219
11	Keil	62981-02
12	Schaltverschluss	71715-02B
Im Text erwähnte Teile:		
A	Deutsch-Steckverbinder-Kontaktnummern	