



SCREAMIN' EAGLE® STREET CANNON SCHALLDÄMPFER

ALLGEMEINE INFORMATIONEN

Tabelle 1. Allgemeine Informationen

Sätze	Empfohlene Werkzeuge	Fähigkeitsniveau ⁽¹⁾
65600389	Schutzbrille, Drehmomentschlüssel, Loctite 243 (blau), Loctite 262 (rot)	

(1) Für den Einbau erforderliche Spezialwerkzeuge oder Techniken

INHALT DES SATZES

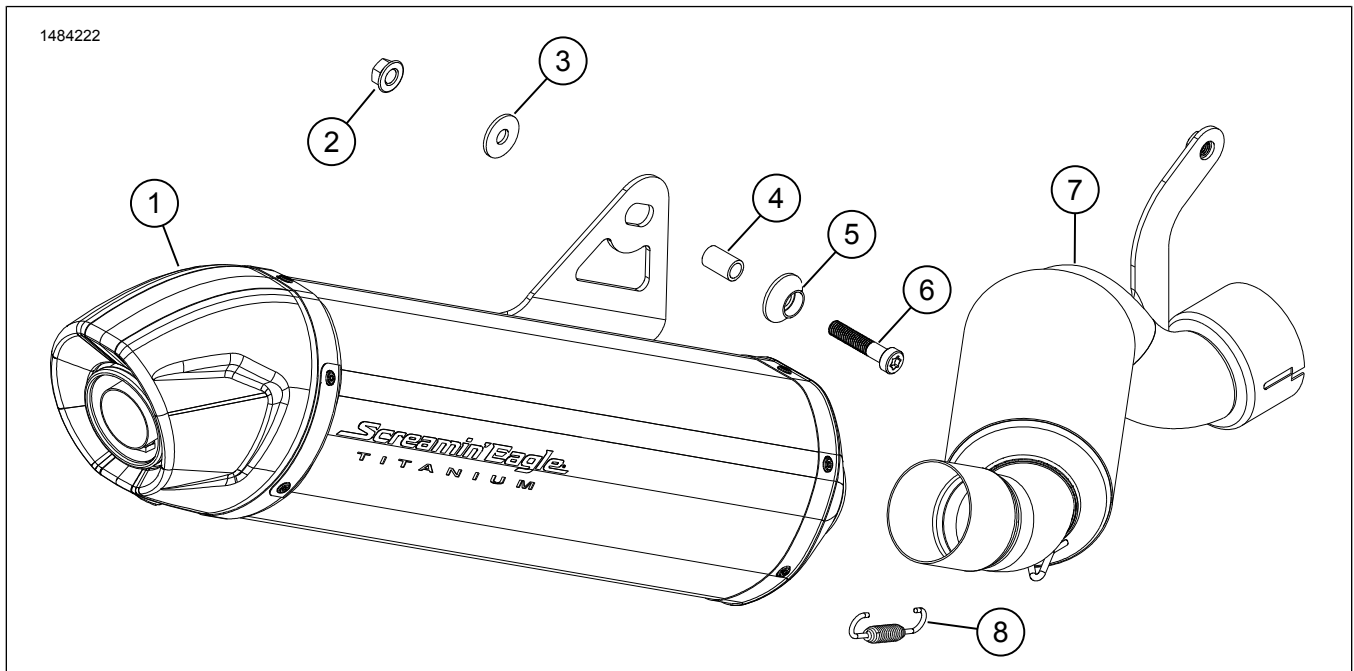


Abbildung 1. Inhalt des Satzes: Screamin' Eagle® Street Cannon Schalldämpfer

Tabelle 2. Inhalt des Satzes: Screamin' Eagle® Street Cannon Schalldämpfer

Vor dem Installieren oder Entfernen von Fahrzeugteilen überprüfen, ob alle Komponenten im Bausatz vorhanden sind.					
<input checked="" type="checkbox"/>	Teil	Menge	Beschreibung	Teile-Nr.	Anmerkungen
<input type="checkbox"/>	1	1	Schalldämpfer	64901004	
<input type="checkbox"/>	2	1	Flanschmutter	10100154	
<input type="checkbox"/>	3	1	Unterlegscheibe	10300237	
<input type="checkbox"/>	4	1	Distanzstück	10600079	
<input type="checkbox"/>	5	1	Spezial-Unterlegscheibe	10600081	
<input type="checkbox"/>	6	1	Schraube	10201208	
<input type="checkbox"/>	7	1	Mittleres Rohr	65600396	
<input type="checkbox"/>	8	1	Feder	65500112	

ALLGEMEINES

Modelle

Informationen zur Modellausstattung finden Sie im Teile und Zubehör (P&A) Einzelhandelskatalog oder im Abschnitt Teile und Zubehör von www.harley-davidson.com.

Achten Sie darauf, immer die neueste Version der Einbauanleitung zu verwenden. Diese finden Sie unter: h-d.com/isheets

Wenden Sie sich an das Harley-Davidson Customer Support Center unter 1-800-258-2464 (nur USA) oder 1-414-343-4056.

Einbauanforderungen

Diese Teile sind bei einem Harley-Davidson-Händler erhältlich.

- Die Klemme (Teile-Nr. 65900015) muss separat gekauft werden.
- Bei internationalen Modellen müssen Klemme (Teile-Nr. 65900015) und Dichtung (Teile-Nr. 65900056) separat gekauft werden.

⚠ WARNUNG

Die Sicherheit von Fahrer und Sozius hängt vom korrekten Einbau dieses Satzes ab. Falls es nicht möglich ist, dieses Verfahren selbst durchzuführen, bzw. nicht die richtigen Werkzeuge vorhanden sind, muss der Einbau von einem Harley-Davidson Händler durchgeführt werden. Unsachgemäßer Einbau dieses Satzes kann zu schweren oder tödlichen Verletzungen führen. (00308b)

⚠ WARNUNG

Die Sicherheit von Fahrer und Sozius hängt vom korrekten Einbau dieses Satzes ab. Die entsprechenden Verfahren im Werkstatthandbuch befolgen. Falls es nicht möglich ist, dieses Verfahren selbst durchzuführen, bzw. nicht die richtigen Werkzeuge vorhanden sind, muss der Einbau von einem Harley-Davidson Händler durchgeführt werden. Unsachgemäßer Einbau dieses Satzes kann zu schweren oder tödlichen Verletzungen führen. (00333b)

HINWEIS

Diese Einbauanleitung bezieht sich auf Informationen aus dem Werkstatthandbuch. Für diesen Einbau ist ein Werkstatthandbuch für das jeweilige Modelljahr und Motorradmodell erforderlich und ist erhältlich bei:

- Einem Harley-Davidson-Händler.
- H-D Service-Informationportal, ein abonnementbasierter Zugang, der für die meisten Modelle ab 2001 verfügbar ist. Weitere Informationen finden Sie unter Häufig gestellte Fragen zu Abonnements.

VORBEREITUNG

1. Die Hauptsicherung ausbauen. Siehe Werkstatthandbuch.
2. Abbildung 2 Die Schrauben (1) entfernen.
 - a. Die Fahrerfußstütze (2) sicher ablegen.

AUSBAU

1. Abbildung 3 Die Schalldämpferschelle (3) lösen.
2. Die Bundschraube (2) von der Halterung des mittleren Rohrs entfernen. Zur späteren Verwendung aufheben.
3. Die Bundschraube (1) von der Stützhalterung entfernen und entsorgen.
4. Die gesamte vorhandene Auspuffbaugruppe entfernen.
 - a. Die vorhandene Schalldämpferschelle (3) entsorgen.

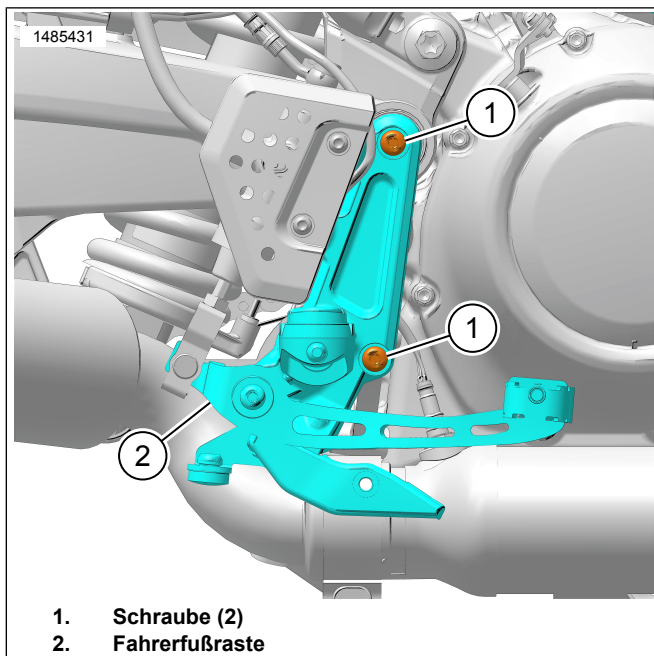


Abbildung 2. Fahrerfußraste

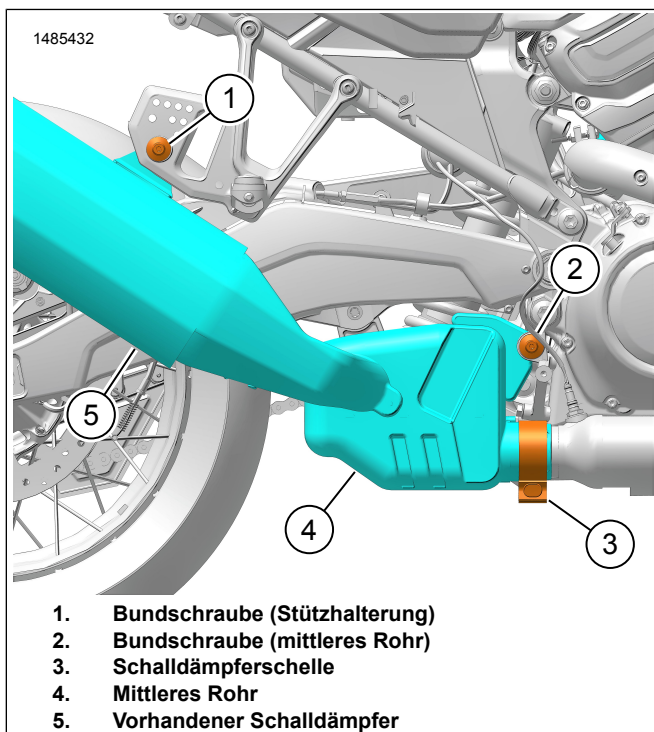


Abbildung 3. Vorhandene Auspuffanlage

EINBAU

1. Abbildung 4 Das mittlere Rohr (4) am Schalldämpfer (6) anbringen.
2. Die Schalldämpferfeder (5) an den Federmontagelaschen an mittlerem Rohr und Schalldämpfer anbringen.
3. Die **neue** Schalldämpferschelle (3) am mittleren Rohr (4) anbringen.

4. HINWEIS

Internationales Modell: Die **neue** Dichtung (Teile-Nr. 65900056) vor Installation des mittleren Rohrs anbringen.

Das mittlere Rohr (4) an der Sammelleitung anbringen.

- a. Den Befestigungsbügel (2) auf die Bohrung ausrichten.

5. Abbildung 5 Die Schalldämpferhalterung hinter der Halterung (1) der Soziusfußraste positionieren.

- a. Die Komponenten ausrichten und das Distanzstück (4) anbringen.

6. Die Befestigungsteile (2, 3, 5, 6) lose anbringen.

- a. An der Schraube (6) ein Gewindegewandvermittel verwenden.

LOCTITE 262 HIGH STRENGTH THREADLOCKER AND SEALANT (ROT) (94759-99)

7. Abbildung 6 An der zuvor entfernten Bundschraube (1) des mittleren Rohrs ein Gewindegewandvermittel auftragen.

Verbrauchsmaterial: LOCTITE 262 HIGH STRENGTH THREADLOCKER AND SEALANT (ROT) (94759-99)

8. Die Schraube (1) anbringen. Festziehen.

Drehmoment: 13,6–16,3 N·m (10–12 ft-lbs) *Bundschraube des mittleren Rohrs*

9. Die Schalldämpferschelle (2) festziehen.

Drehmoment: 52–58 N·m (38–43 ft-lbs) *Schalldämpferschelle*

10. Abbildung 5 Die Schraube (6) festziehen.

Drehmoment: 13,6–16,3 N·m (10–12 ft-lbs) *Schalldämpfer-Bundschraube*

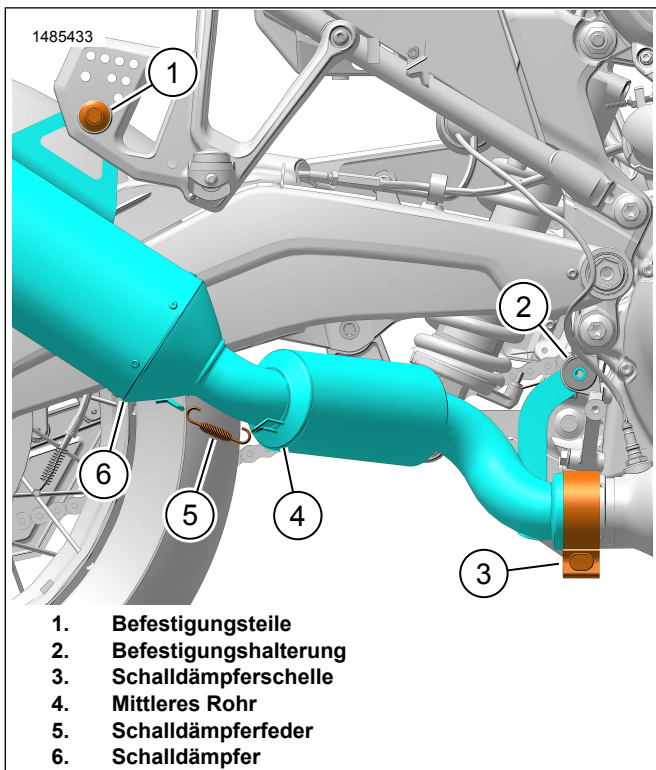


Abbildung 4. Screamin Eagle Schalldämpferbaugruppe

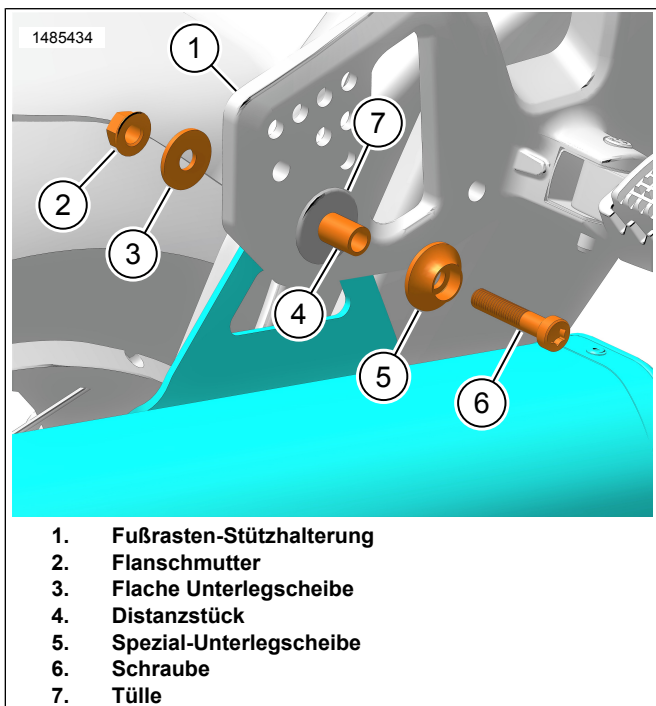


Abbildung 5. Schalldämpfer-Befestigungselemente

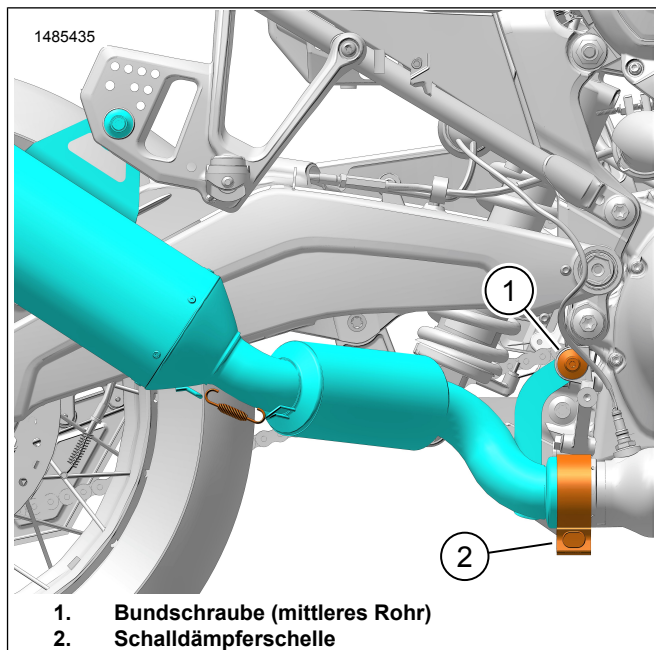


Abbildung 6. Schraube der Befestigungshalterung

FERTIGSTELLEN

1. Abbildung 2 Die Fahrerfußraste (2) anbringen.
2. Das Gewinde der Schrauben (1) und die Bohrungen im Rahmen reinigen.
3. Gewindegewandmittel auf die Schrauben (1) auftragen.
Verbrauchsmaterial: LOCTITE 243 MEDIUM STRENGTH THREADLOCKER AND SEALANT (BLAU) (99642-97)
4. Die Schrauben (1) anbringen. Festziehen.
Drehmoment: 28,5–31,5 N·m (21–23 ft-lbs) *Schraube der Fahrerfußraste*
5. Die Hauptsicherung einbauen. Siehe Werkstatthandbuch.