



H-D DETACHABLES SOLO-GEPÄCKTRÄGER

ALLGEMEINES

Satz-Nummer

53048-06A

Modelle

Modell-Passungsinformationen sind im P&A-Einzelhandelskatalog oder im Abschnitt „Parts and Accessories“ (Teile und Zubehör) der Website www.harley-davidson.com (nur Englisch) zu finden.

Einbauanforderungen

Zusätzliche Teile oder Zubehörteile müssen separat hinzugekauft werden, damit dieser H-D® Detachables™-Satz korrekt montiert werden kann. Im P&A-Einzelhandelskatalog oder im Abschnitt „Parts and Accessories“ (Teile und Zubehör) der Website www.harley-davidson.com (nur Englisch) ist eine Liste der erforderlichen Teile oder Zubehörteile zu finden.

Siehe Tabelle 1. Voraussetzung für die Montage des Solo-Gepäckträgers ist der Einbau des vorderen Befestigungsstellensatzes 53803-06 und der Halterung 53805-99 (letztere im Lieferumfang enthalten). Der vordere Befestigungsstellensatz 53803-06 ist beim Harley-Davidson-Händler einzeln erhältlich.

Tabelle 1. Modelle

Sätze	Modelle
53048-06A	FLHR/I-, FLHRS/I-, FLHX-, FLHT-Modelle ab 1997 mit Solositz und Befestigungsstellen-Ausrüstung.

⚠ WARNUNG

Die Sicherheit von Fahrer und Sozius hängt vom korrekten Einbau dieses Satzes ab. Falls es nicht möglich ist, dieses Verfahren selbst durchzuführen, bzw. nicht die richtigen Werkzeuge vorhanden sind, muss der Einbau von einem Harley-Davidson Händler durchgeführt werden. Unsachgemäßer Einbau dieses Satzes kann zu schweren oder tödlichen Verletzungen führen. (00308b)

Inhalt des Satzes

Tabelle 2. Inhalt des Satzes

Beschreibung (Menge)	Teilenummer
Solo-Gepäckträger	Nicht einzeln erhältlich
Halterung (2)	53805-99
Klinkenbaugruppe (2)	50300108

⚠ WARNUNG

Die maximale Zuladung des Gepäckträgers darf keinesfalls überschritten werden. Zu viel Gewicht kann zum Verlust der Kontrolle über das Fahrzeug und damit zu schweren oder tödlichen Verletzungen führen. (00373a)

HINWEIS

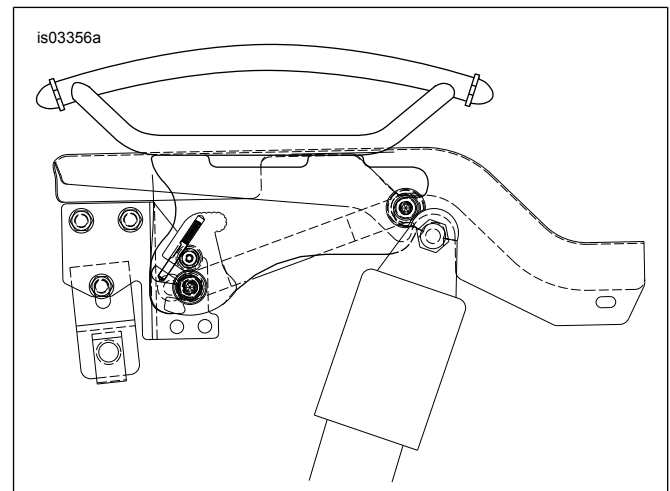
Die Höchstzuladung für den Gepäckträger beträgt 4,5 kg (10 lb).

EINBAU

1. Siehe Abbildung 1 und Abbildung 2. Die vorderen und hinteren Befestigungsstellen korrekt platzieren. Die Halterung (1) auf beiden Seiten wie abgebildet einbauen.

HINWEIS

Die Halterung ist leicht gebogen. Die Biegung der Halterung weist vom Rahmen weg. Das hintere Loch in der Halterung hat einen größeren Durchmesser als das vordere Loch.

**Abbildung 1. H-D Detachables Solo-Gepäckträger**

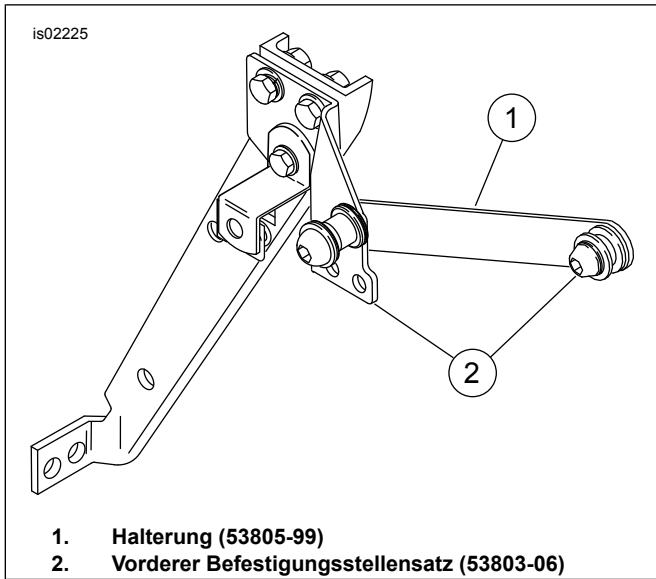


Abbildung 2. Vorderer Befestigungsstellensatz mit Halterung

2. Siehe Abbildung 3. Hinter dem Motorrad stehend, die vorderen Rückenlehnaussparungen auf die vorderen Befestigungsstellen aufsetzen. Sicherstellen, dass die vorderen Befestigungsstellen vollständig in den Aussparungen eingreifen.

HINWEIS

Siehe Abbildung 4. Bei FL-Modellen ab 1997 müssen die vorderen Befestigungsstellen so verdreht werden, dass sie die Rückseite des hinteren Stoßdämpfers berühren.

HINWEIS

Die hinteren Befestigungsstellen können beschädigt werden, wenn die Drehklinken und Seitenplatten nicht korrekt ausgerichtet sind. Wenn sich die Klinken nicht leicht schließen lässt, keine Gewalt anwenden. Die Ausrichtung wie in Schritt 3 beschrieben überprüfen.

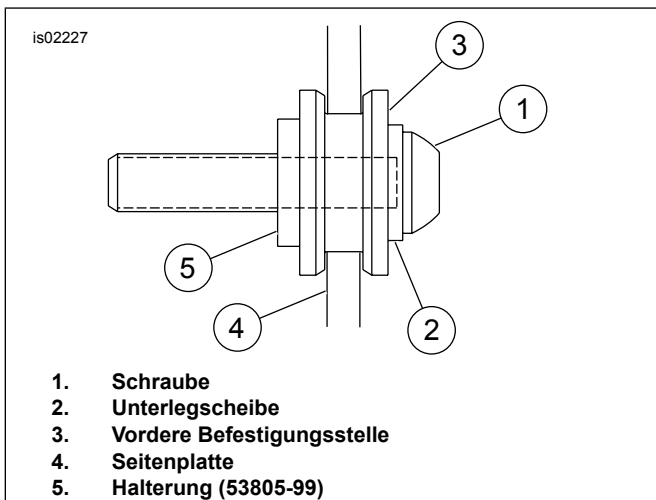


Abbildung 3. Seitenplatte und vordere Befestigungsstelle, vollständig eingerastet

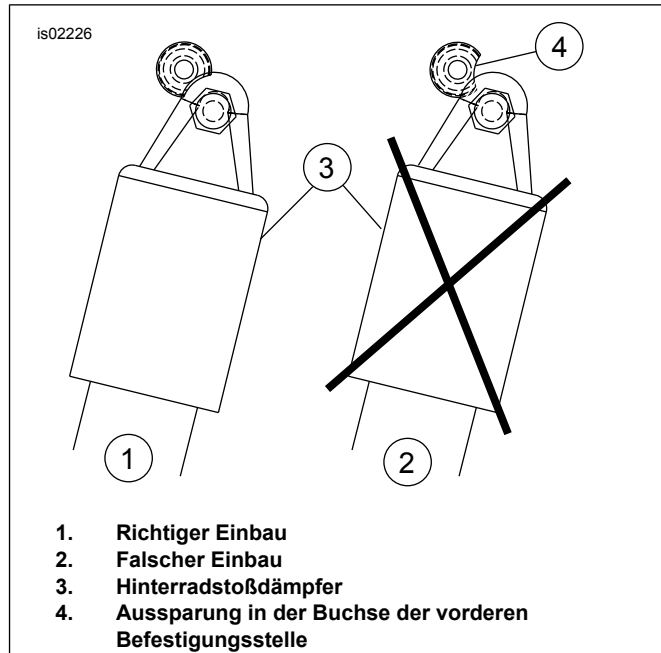


Abbildung 4. Position der Aussparung der vorderen Befestigungsstelle

3. Siehe Abbildung 5 und Abbildung 6. Die Klinken über der hinteren Befestigungsstelle platzieren. Sicherstellen, dass die Klinken wie dargestellt in die Kehle der hinteren Befestigungsstellen passen. Dazu müssen die Seitenplatten evtl. leicht zusammengedrückt oder gespreizt werden.
4. Den hinteren Teil der Seitenplatten nach unten drücken und die Klinken schließen, indem der Klinkenhebel bis zum Anschlag nach vorne gedrückt wird. Beim Einrasten der Klinken ist ein **KLICK**-Geräusch vernehmbar. **Wenn sich die Klinken nicht leicht schließen lässt, keine Gewalt anwenden.** Die Ausrichtung wie in Schritt 3 beschrieben nachprüfen.

HINWEIS

*Beim Einrasten der Klinken ist ein **KLICK**-Geräusch vernehmbar.*

Die vorderen und hinteren Befestigungsstellen müssen vollständig eingerastet sein. Für korrekten Eingriff siehe Abbildung 3 bis 6. Wenn die Befestigungsstellen nicht vollständig eingerastet sind, kann das Teil verrutschen oder während der Fahrt locker werden.

5. Siehe Abbildung 5. Zum Ausbau der Seitenplatten die Freigabeknöpfe an beiden Seiten drücken und die Klinkenhebel nach hinten ziehen. Die Rückseite der Seitenplatten behutsam anheben. die Seitenplatten aus den vorderen Befestigungsstellen ziehen.

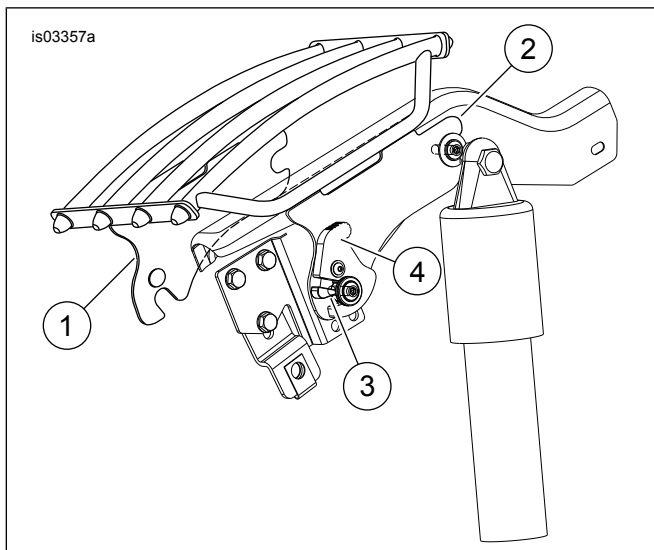
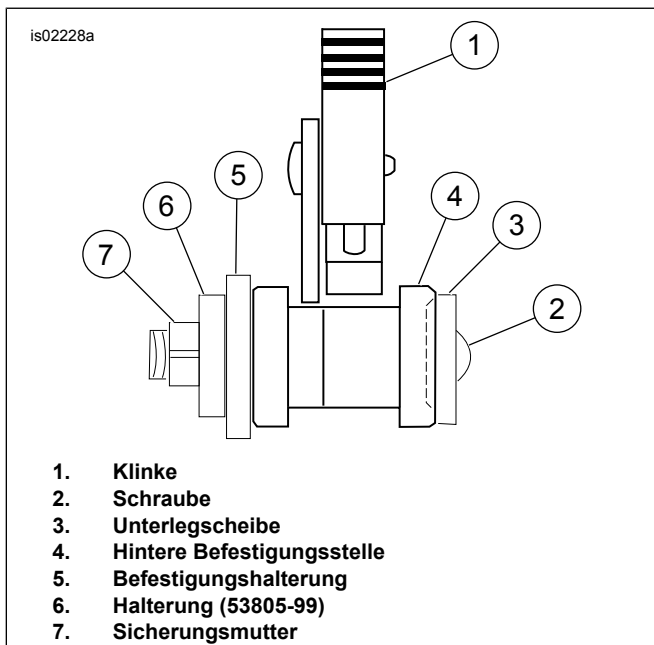


Abbildung 5. Eingebauter Solo-Gepäckträger und Befestigungsteile



1. Klinke
2. Schraube
3. Unterlegscheibe
4. Hintere Befestigungsstelle
5. Befestigungshalterung
6. Halterung (53805-99)
7. Sicherungsmutter

Abbildung 6. Hintere Befestigungsstelle, Ausrichtung der Klinke