



## ซิลด์บังลม XL แบบปลดเร็ว

### ทั่วไป

#### หมายเลขชุดอุปกรณ์

58053-10, 57682-10, 57801-11, 57802-11

#### รุ่น

สำหรับข้อมูลที่ต้องคล้อยกับแต่ละรุ่น โปรดดูที่แคตตาล็อกขายปลีกของ P&A หรือส่วนชิ้นส่วนและอุปกรณ์เสริมของ [www.harley-davidson.com](http://www.harley-davidson.com) (ภาษาอังกฤษเท่านั้น)

#### ตาราง 1 ชุด

หมายเลขชุดอุปกรณ์	คำอธิบาย
58053-10	ความสูงมาตรฐาน, ซิลด์บังลมแบบใส
57801-11	ความสูงมาตรฐาน, ซิลด์บังลมแบบใส
57682-10	โปรไฟล์ต่ำ, ซิลด์บังลมแบบชา
57802-11	โปรไฟล์ต่ำ, ซิลด์บังลมแบบชา

#### ▲ คำเตือน

ความปลอดภัยของผู้ขับขี่และผู้โดยสารขึ้นอยู่กับ การติดตั้งชุดอุปกรณ์ นี้อย่างถูกต้อง หากคุณไม่สามารถดำเนินการหรือไม่มีเครื่องมือที่ถูกต้อง โปรดให้ตัวแทน Harley-Davidson ทำการติดตั้ง การติดตั้งอุปกรณ์นี้ อย่างไม่เหมาะสมอาจส่งผลกระทบต่อ การเสียชีวิตหรือการบาดเจ็บที่รุนแรง (00308b)

### เนื้อหาเกี่ยวกับชุดอุปกรณ์

ดู รูปภาพ 2 และ ตาราง 2

#### การติดตั้ง

#### ชุดประกอบแคลมป์กับซิลด์บังลม

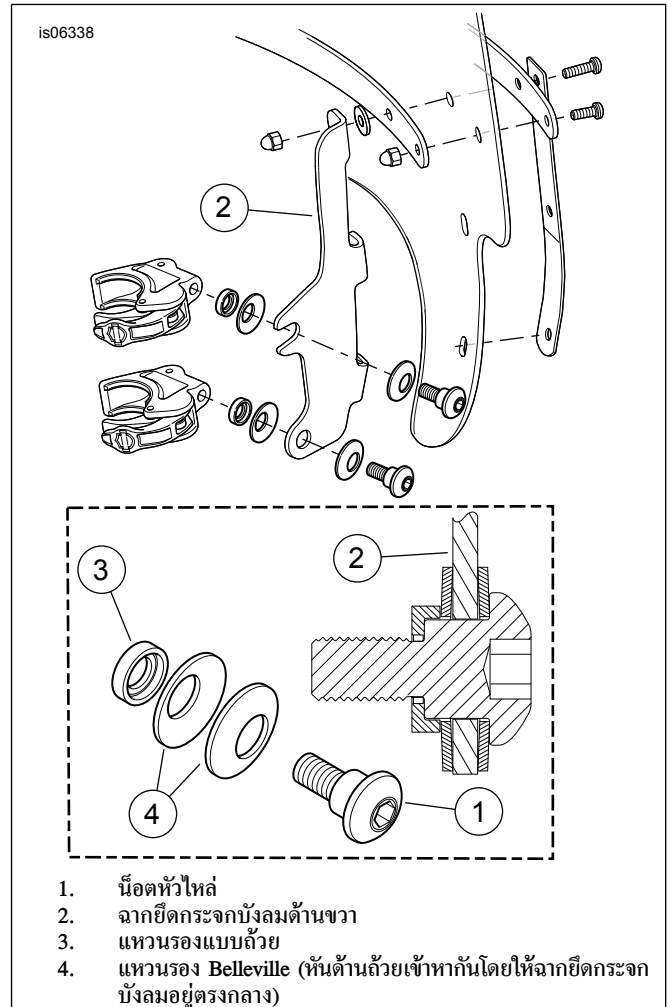
1. นำชุดประกอบย่อยซิลด์บังลมออกมาจากรรจกัณฑ์ แล้ววางคว่ำลงบนพื้นผิวสะอาดและอ่อนนุ่มโดยให้โครงยึดหันขึ้นบน

2. ดู รูปภาพ 2 นำชุดประกอบแคลมป์ (8) และชุดฮาร์ดแวร์ (11) ออกมาจากบรรจุภัณฑ์ และแยกชิ้นส่วนที่คล้ายกันเพื่อเตรียมประกอบ

#### ▲ คำเตือน

ด้านที่ติดกันของแหวน Belleville (โคน) จะต้องหันเข้าหากัน และประกบติดกับฐานติดตั้งกะบังลมที่จุดติดตั้งแต่ละจุด การจัดวางแหวนอย่าง ไม่ถูกต้องอาจทำให้กะบังลมแตกเมื่อเกิดการกระแทกชน ซึ่งอาจส่งผลกระทบต่อ การเสียชีวิตหรือบาดเจ็บสาหัสได้ (00422b)

3. ประกอบชุดประกอบแคลมป์เข้ากับโครงยึดซิลด์บังลมอย่างหลวม ๆ ตามลำดับที่แสดงใน รูปภาพ 1



รูปภาพ 1 แคลมป์ตัวยึดซิลด์บังลม (แสดงด้านขวา)

4. ประกอบแคลมป์ที่ละตัว โดยให้แคลมป์หันขึ้นและอยู่ฝั่งด้านในของโครงยึดซิลด์บังลม (2) ขันสลักป้า (1) ให้แน่นพอที่จะยึดทิศทางของแคลมป์กับซิลด์บังลมในระหว่างการติดตั้งซิลด์บังลมกับรถ ชันโบลต์ให้แน่นในภายหลัง

#### การติดตั้งกระจกบังลม

##### หมายเหตุ

ทำให้ล้อหน้าตรงเพื่อป้องกันไม่ให้โครงยึดครูดลึงน้ำมันเชื้อเพลิง

1. ตรวจสอบให้แน่ใจว่าแคลมป์ทั้งสองตัวอยู่ในตำแหน่ง "เปิด" นำซิลด์บังลม (โดยด้านแคลมป์อยู่ห่างจากตัวคุณ) ไปที่ด้านหน้ารถมอเตอร์ไซค์

##### หมายเหตุ

กระจกไฟลีคาร์บอร์เนตคู่ขนานข้างยึดหยุนและโค้งงอได้ให้แคลมป์ห่างจากไฟหน้าเพื่อหารติดตั้งเข้ากับมอเตอร์ไซค์ได้ง่าย ระวังอย่าให้แค

▲ คำเตือน

สายคันเร่งที่เก็บบนอยู่อาจทำให้คันเร่งตอบสนองได้อย่างจำกัด ซึ่งอาจทำให้สูญเสียการควบคุมและเกิดการเสียชีวิตหรือบาดเจ็บสาหัสได้ (00423b)

- ชุดอุปกรณ์ 58053-10 และ 57682-10 ตรวจสอบเพื่อให้แน่ใจว่าสายคันเร่งอยู่ที่ตำแหน่งต่ำกว่าแคลมป์ส่วนล่างทางซ้ายมือของคุณ (เมื่อมองเข้าหารถมอเตอร์ไซค์ โดยจับซิดด์บังลม) และจะต้องไม่ถูกแคลมป์หนีบอยู่ ชุดอุปกรณ์ 57801-11 และ 57802-11 ตรวจสอบเพื่อให้แน่ใจว่าสายคันเร่งอยู่ที่ตำแหน่งระหว่างแคลมป์ทางซ้ายมือของคุณ (เมื่อมองเข้าหารถมอเตอร์ไซค์ โดยจับซิดด์บังลม) และจะต้องไม่ถูกแคลมป์หนีบอยู่

▲ คำเตือน

โปรดแน่ใจว่าการบังคับรถทำได้อย่างราบรื่นและปราศจากสิ่งรบกวนใด ๆ การรบกวนการบังคับรถอาจส่งผลลบที่อาจทำให้สูญเสียการควบคุมและเกิดการเสียชีวิตหรือบาดเจ็บสาหัสได้ (00371a)

- ชุดอุปกรณ์ทั้งหมด จัดตำแหน่งซิดด์บังลมให้อยู่กึ่งกลางรอบไฟหน้า และวางแคลมป์บนกระบอกลูกโซ่ ดู รูปภาพ 2 กดคลิกดูสายคันเร่ง (16) ให้ล้อมรอบท่อโซ่ด้านขวา และเดินสายคันเร่งผ่านช่องเดินสาย
  - สายต่าง ๆ ต้องไม่ไปเกี่ยวกับฮาร์ดแวร์ของไฟหน้าหรือผ่านไฟหน้า
  - สายต่าง ๆ ต้องไม่ไปเกี่ยวกับฮาร์ดแวร์ยึดสัญญาณเสียงหรือสัญญาณเสียง
  - สายต่าง ๆ ต้องไม่ไปเกี่ยวกับฝาปิดน้ำมันเชื้อเพลิงหรือมาตรวัดน้ำมันเชื้อเพลิง
  - สายต่าง ๆ ต้องไม่ไปเกี่ยวกับมาตรวัดความเร็วหรือมาตรวัดความเร็วรอบ
  - ตรวจสอบให้แน่ใจว่าสายต่าง ๆ ต้องไม่ถูกหนีบอยู่ระหว่างเฟรมรถและ/หรือโซ่
  - ตรวจสอบให้แน่ใจว่าสายคลัตช์ต้องไม่ดึงเมื่อหักแฮนด์บาร์ไปจนสุดที่ตำแหน่งหยุดของโซ่ด้านซ้ายและด้านขวา
- ขันเกลียวสลักบิดไว้อย่างหลวม ๆ และเริ่มต้นที่ด้านล่าง จากนั้นปิดแคลมป์ที่ละตัวเหนือกระบอกลูกโซ่ สังเกตว่าแคลมป์จะจัดเรียงอยู่ในแนวเดียวกับกระบอกลูกโซ่และแคลมป์ตัวอื่นด้วยตัวเอง

หมายเหตุ

ห้ามขันโซลเดอโรบลัดเกินกว่าแรงบิดที่แนะนำ การขันแน่นมากเกินไปอาจทำให้แคลมป์บิดตัวบนกระบอกลูกโซ่ ส่งผลให้จับยึดไม่เพียงพอซึ่งอาจทำให้ซิดด์บังลมหลวมขึ้นมาในระหว่างการใช้งาน

- ตรวจสอบให้แน่ใจว่าขาของสลักเกลียวแบบสนิทาในตำแหน่งโครงยึดซิดด์บังลมแต่ละจุด ขันให้แน่น  
แรงบิด: 5.4—8.1 Nm (48—72 in-lbs) สลักเกลียวหัวจมหกเหลี่ยม
- หักแฮนด์บาร์ไปจนสุดที่ตำแหน่งหยุดของโซ่หน้าด้านซ้ายและด้านขวาเพื่อให้แน่ใจว่าสายคันเร่งขยับได้โดยอิสระ หากเกิดการรบกวน ให้ปรับซิดด์บังลมตามวิธีที่เป็นจนกว่าจะได้ระยะห่างที่เหมาะสม

การถอดและการจัดเก็บซิดด์บังลม

ในการถอดซิดด์บังลมออก ให้เปิดแคลมป์ที่ตัวตามลำดับใดก็ได้ แล้วดำเนินการย้อนกลับกับขั้นตอนการติดตั้งที่ระบุใน การติดตั้งซิดด์บังลม ขั้นตอนที่ 4 และ 5 ระวังอย่าให้ครูดกับเฮลส์ซิ่งไฟหน้าหรือถังน้ำมันเชื้อเพลิงตามที่ระบุไว้ในระหว่างการติดตั้ง

เก็บซิดด์บังลมไว้ในตำแหน่งที่จะป้องกันแคลมป์ซิดด์บังลมได้ดีที่สุด จัดเก็บให้ห่างจากตำแหน่งที่ซิดด์บังลมอาจถูกกระแทกหรือร่วงหล่น ห้ามวางสิ่งใดซ้อนบนชุดประกอบซิดด์บังลม

ก่อนติดตั้งกลับหลังจากการจัดเก็บ ให้ตรวจสอบแคลมป์และฮาร์ดแวร์เพื่อดูพร้อหลอดตัวจับยึดและความสะอาด แคลมป์ควรเปิดและปิดโดยไม่ติดขัดอย่างต่อเนื่อง และแคลมป์แต่ละตัวควรมีปะเก็นยางหนึ่งคู่ (ดู ตาราง 2 ) อยู่ในที่รองแคลมป์ซึ่งสัมผัสกับกระบอกลูกโซ่

การดูแลรักษาและการทำความสะอาด

ตรวจสอบฮาร์ดแวร์ที่ยึดกันลมเป็นระยะ ๆ อย่างถี่ถ้วนหากยึดไม่แน่นพอตัวยึดที่หลวมก่อให้เกิดแรงกดกับตัวยึดอื่น ๆ ที่เหลืออยู่ ตลอดจนซิดด์บังลมเองด้วย และอาจเป็นเหตุให้ส่วนประกอบต่างๆ ใช้งานไม่ได้ ก่อนกำหนด

ประกาศ

กระจกกันลม/แผ่นเบนทิศทางลมโพลีคาร์บอเนตต้องการการดูแลเอาใจใส่อย่างเหมาะสม หากไม่ดูแลรักษาวัสดุโพลีคาร์บอเนตอย่างเหมาะสม อาจทำให้เกิดความเสียหายต่อกระจกกันลม/แผ่นเบนทิศทางลมได้ (00483e)

- การสะท้อนแสงแดดจากส่วนโค้งของกระจกบังลมในบางช่วงเวลาของวันอาจทำให้เครื่องมือของมอเตอร์ไซค์เกิดความร้อน จอดรถอย่างระมัดระวัง เมื่อจอดรถได้แสงแดด ให้วางวัตถุที่บนเครื่องมือหรือปรับกระจกบังลมเพื่อหลีกเลี่ยงการสะท้อนแสง
- อย่าทำความสะอาดในแดดหรืออุณหภูมิสูง
- สารทำความสะอาดแบบผง กัดกร่อน หรือเป็นด่าง จะทำให้กระจกบังลมเสียหาย
- ห้ามใช้ใบมีดโกนหรืออุปกรณ์มีคมอื่น ๆ ขูดซิดด์บังลมเพราะจะทำให้เกิดความเสียหายถาวร

ประกาศ

ใช้ผลิตภัณฑ์ที่ Harley-Davidson แนะนำกับกะบังลมของ Harley-Davidson อย่าใช้ผลิตภัณฑ์ที่มีสารเคมีแรงหรือฝ้ายกันฝนที่อาจทำให้พื้นผิวของกะบังลมได้รับความเสียหาย เช่น ทำให้มัวหรือหมองลง (00231c)

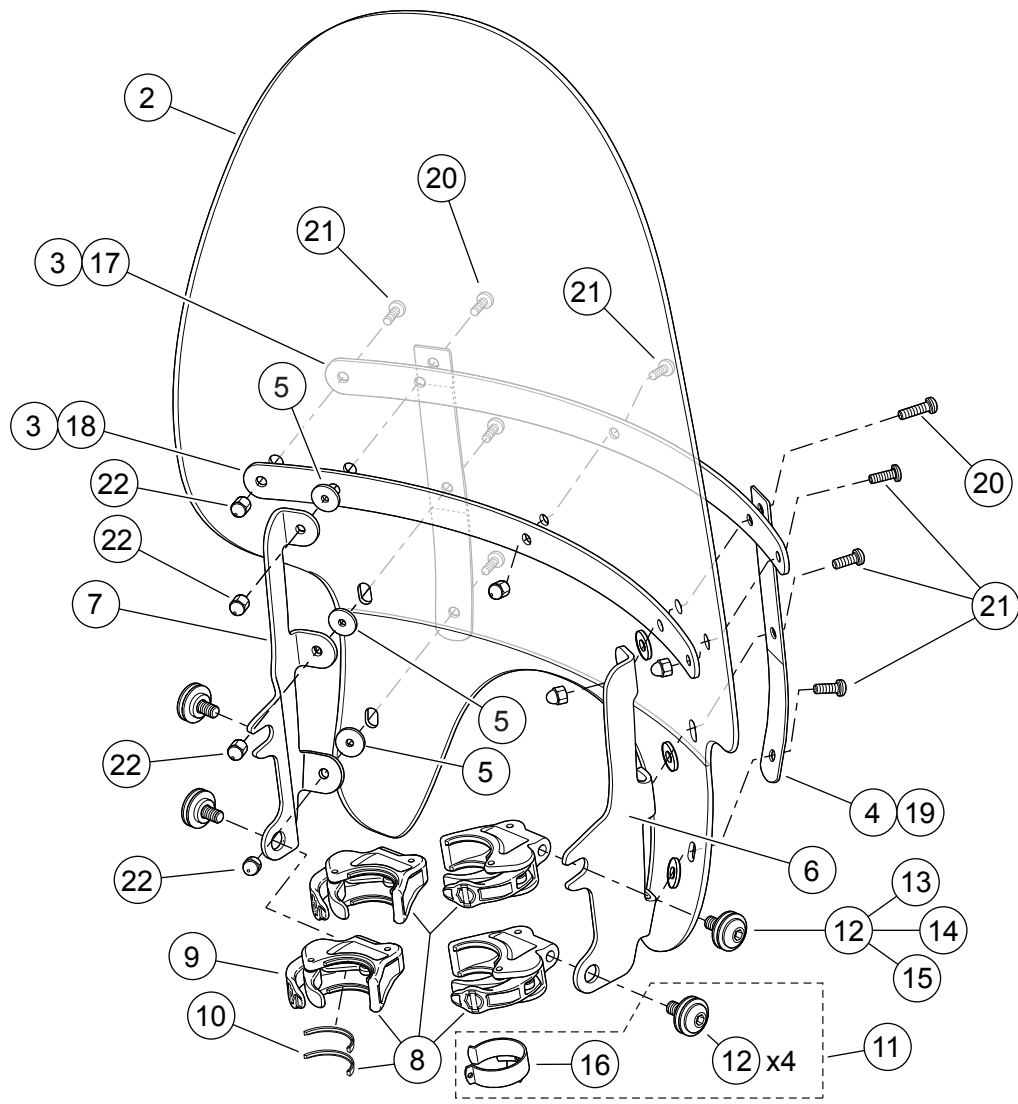
- ห้ามใช้เบนซิน ทินเนอร์ผสมสี น้ำมันเบนซิน สารหล่อลื่น (รวมถึง Armorglax® ) หรือสารทำความสะอาดอื่น ๆ กับบุชชิ่งยาง หากทำเช่นนั้นจะทำให้พื้นผิวของบุชชิ่งเสียหาย

หมายเหตุ

การใช้ผ้าเปียกที่สะอาดคลุมกระจกบังลมเป็นเวลา 15 นาทีก่อนล้างจะช่วยกำจัดรอยแห้งออกได้ง่ายขึ้น

# อะไหล่สำรอง

is06335



รูปภาพ 2 ชิ้นส่วนซ่อมบำรุง, ซิลด์บั้งลมแบบปลดเร็วสำหรับ XL1200X

# อะไหล่สำรอง

ตาราง 2 ชิ้นส่วนอะไหล่

รายการ	คำอธิบาย (จำนวน)	หมายเลขชิ้นส่วน
1	ชุดอุปกรณ์ซ่อมบำรุงซิลด์บั้งลม, ความสูงมาตรฐาน, แบบใส (สำหรับใช้กับ 58053-10) ชุดอุปกรณ์ซ่อมบำรุงซิลด์บั้งลม, ความสูงมาตรฐาน, แบบใส (สำหรับใช้กับ 57801-11) ชุดอุปกรณ์ซ่อมบำรุงซิลด์บั้งลม, โปรไฟล์ต่ำ, ควันบุหรี (สำหรับใช้กับ 57682-10) ชุดอุปกรณ์ซ่อมบำรุงซิลด์บั้งลม, โปรไฟล์ต่ำ, ควันบุหรี (สำหรับใช้กับ 57802-11) (ชุดอุปกรณ์ซ่อมบำรุงประกอบด้วยรายการที่ 2-5)	57762-10 58061-96 57763-10 58103-96
2	• กระจกหน้า	ไม่มีจำหน่ายแยก
3	• เทป แนวนอน (2)	58052-78
4	• เทป แนวตั้ง (2)	58417-77
5	• แหวนรอง, ยางสีดำ (6)	58152-96
6	โครงยึด, ตัวยึดซังด์บั้งลม, สีดำ (ด้านขวา) (สำหรับใช้กับ 58053-10 และ 57682-10) โครงยึด, ตัวยึดซังด์บั้งลม (ด้านขวา) (สำหรับใช้กับ 57801-11 และ 57802-11)	58180-10 57793-11
7	โครงยึด, ตัวยึดซังด์บั้งลม, สีดำ (ด้านซ้าย) (สำหรับใช้กับ 58053-10 และ 57682-10) โครงยึด, ตัวยึดซังด์บั้งลม (ด้านซ้าย) (สำหรับใช้กับ 57801-11 และ 57802-11)	58188-10 57796-11
8	ชุดแคลมป์, ปลดโดยไม่ใช่เครื่องมือ (มีแคลมป์สี่ตัวกับปะเก็น)	ไม่มีจำหน่ายแยก
9	• แคลมป์, ปลดโดยไม่ใช่เครื่องมือ (มีปะเก็นสองตัว) (4)	57400465

ตาราง 2 ชิ้นส่วนอะไหล่

รายการ	คำอธิบาย (จำนวน)	หมายเลขชิ้นส่วน
10	• --- ปะเก็น (2)	58791-04
11	ชุดฮาร์ดแวร์ (ประกอบด้วยรายการที่ 12 สีชุด และรายการที่ 16)	ไม่มีจำหน่ายแยก
12	• ชุดฮาร์ดแวร์, ตัวยึดชนิดดิ่งลง (4) (ประกอบด้วยรายการที่ 13 ถึง 15)	58790-04
13	• --- สลักป่า	ไม่มีจำหน่ายแยก
14	• --- สเปเซอร์, แหวนถ้วยรอง	ไม่มีจำหน่ายแยก
15	• --- แหวนรอง Belleville (2)	ไม่มีจำหน่ายแยก
16	• คลิป สายคันเร่ง	10868
17	ก้านยึด, แนวนอน, ด้านนอก (สีดำ) (สำหรับใช้กับ 58053-10 และ 57682-10)	58069-09
	ก้านยึด, แนวนอน, ด้านนอก (สำหรับใช้กับ 57801-11 และ 57802-11)	58051-78A
18	ก้านยึด, แนวนอน, ด้านใน (สีดำ) (สำหรับใช้กับ 58053-10 และ 57682-10)	58068-09
	ก้านยึด, แนวนอน, ด้านใน (สำหรับใช้กับ 57801-11 และ 57802-11)	58050-78A
19	ก้านยึด, แนวตั้ง (สีดำ) (2) (สำหรับใช้กับ 58053-10 และ 57682-10)	ไม่มีจำหน่ายแยก
	ก้านยึด, แนวตั้ง (ด้านขวา) (สำหรับใช้กับ 57801-11 และ 57802-11)	58406-75A
	ก้านยึด, แนวตั้ง (ด้านซ้าย) (สำหรับใช้กับ 57801-11 และ 57802-11)	58408-75A
20	สกรู, หัวกระดุม, TORX <sup>®</sup> , #12-24 x ยาว 13/16 นิ้ว (20.6 มม.), มีล็อกแพตช์ (2)	2452
21	สกรู, หัวกระดุม, TORX #12-24 x ยาว 5/8 นิ้ว (15.9 มม.), มีล็อกแพตช์ (7)	2921A
22	น็อตหัวหมวก #12-24 (โครเมียม) (9)	7651A